

# Omsorgsverksamhet

## Bakgrund

Lysekil, Munkedal, Sotenäs, Strömstad och Tanum arbetar sedan flera år tillbaka med att utveckla verksamheten genom benchmarking. Från och med år 2003 deltar Orust kommun och från och med år 2007 också Tjörns kommun i samarbetet.

Jämförelser syftar till att stimulera till utveckling och förbättring av verksamheten. Genom att jämföra kommuner med varandra kan man upptäcka möjligheter att använda resurser på ett mera effektivt sätt. Det ger ökad kunskap om samband och kostnadsstrukturer. Dessutom ger samarbetet ett lärande av varandra. Tanken är att genom jämförelser att analysera de faktorer som kan orsaka skillnader. Det har visat sig att ingen enskild faktor förklarar kostnadsnivån.

Målsättningen är att forma ett verktyg som kan användas för att göra jämförelser och analyser. Det är viktigt att man hittar en metod som inte är alltför komplicerad. Den måste vara överskådlig och lätt att förstå. Jämförelser bör ske både över tid i den egna kommunen och mellan kommuner.

Tanken är att jämförelser ska integreras som ett utvecklingsverktyg för verksamheten. Det är när man upprepar en uppföljning som frågor dyker upp och en process startar. Det är viktigt att man använder sig av enhetliga definitioner.

Det är först när studien genomförs under ett antal år som man får ett bra underlag för att diskutera den framtida inriktningen av verksamheten. Genom upprepning av jämförelsen är det möjligt att utvärdera hur vidtagna förändringar av verksamheten slår igenom.

I denna sammanställning finns siffermaterial som arbetats fram av ekonomer i respektive kommun. Det fortsatta arbetet inriktas nu på att kombinera detta material med ett analysmaterial från omsorgsförvaltningarnas olika verksamheter. Analysmaterialet inriktas på att ge förklaringar till skillnader mellan kommunerna med koppling till kvalitetsaspekter.

## Arbetet under 2008

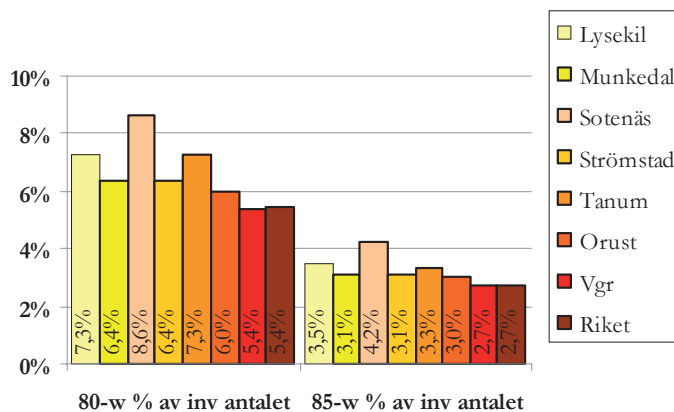
Liksom 2007 har inriktningen under 2008 främst legat på äldreomsorgen, då Jämförelseprojektet har fortsatt inom äldreomsorgen. Nätverket Bohuslän är ett av cirka tjugo nätverk som ingår i det treåriga nationella Jämförelseprojektet, som drivs med stöd av Sveriges Kommuner och Landsting.

## Befolkning

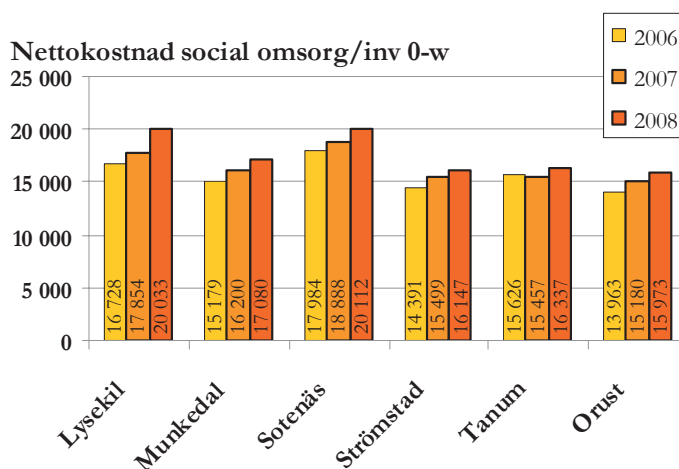
Invånare	Lysekil	Munkedal	Sotenäs	Strömstad	Tanum	Orust
0-W	14 626	10 251	9 189	11 602	12 278	15 345
0-20 år	3 348	2 493	1 896	2 653	2 804	3 615
21-W	11 278	7 758	7 293	8 949	9 474	11 730
0-65 år	11 158	7 974	6 817	9 170	9 417	12 038
65-w	3 468	2 277	2 372	2 432	2 861	3 307
80-w	1 060	652	794	739	891	920
85-w	515	322	389	358	410	464

## Kommentar

Andelen invånare som är 80 år eller äldre är högre än riksgenomsnittet för alla kommunerna. Orust har lägst andel 80 år och äldre medan Sotenäs har högst andel. Förhållandet är detsamma för åldersgruppen 85 år eller äldre. I de flesta av nyckeltalen används invånarantalet för att kunna göra en jämförelse mellan kommunerna.

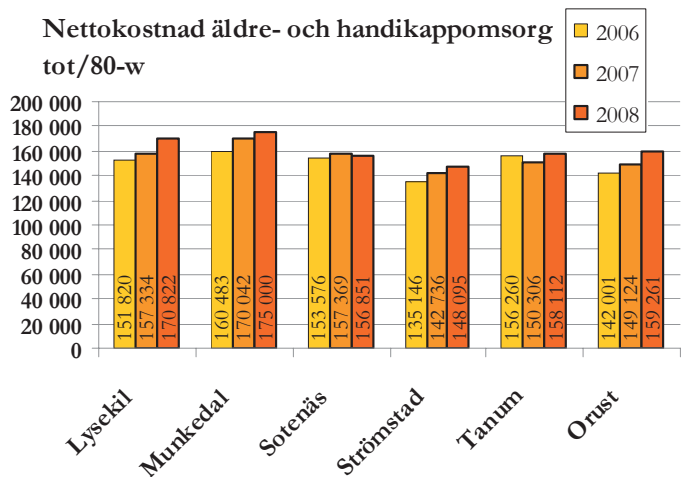


## Nyckeltal för vård och omsorg totalt



Nyckeltalet visar den totala nettokostnaden för omsorgsverksamhet. Kostnaden divideras med antal invånare i respektive kommun.

## Nyckeltal för äldreomsorg



### Kommentarer

Nyckeltalet visar den totala nettokostnaden för äldre- och handikappomsorg. Här ingår bokförda kostnader för äldreomsorg. Kostnaden divideras med antal invånare 80 år eller äldre. Munkedal har den högsta nettokostnaden och Strömstad den lägsta för 2008. Samtliga kommuner förutom Sotenäs ökar nettokostnaden per invånare 80 år eller äldre jämfört med 2007.

#### Lysekil

I Lysekils siffror ingår från och med 2008 även kostnader för bostadsanpassning. Detta påverkar dock inte Lysekils läge gentemot övriga kommuner. Under 2008 har Lysekil ökat både natt- och dag insatser. Ytterligare ett boende har öppnats med tio platser.

#### Munkedal

Under 2008 har nettokostnaden inom äldreomsorgen ökat. Orsakerna är bland annat löneökningar på tio procent, samt att OB-ersättningen ökade med elva procent från juli 2008. En annan orsak till kostnadsökningen är att hemvården har ökat under två år på grund av att antalet beviljade/biståndsbedömda timmar har ökat. Under hösten 2008 har timantalet stabiliserats. Det har varit kö till särskilt boende under hösten, vilket gjort det nödvändigt att öppna tillfälliga korttidsplatser. Under hösten har det inte funnits platser för personer med särskilda behov därmed har kostnaden för utskrivningsklara patienter från sjukvården ökat. Även kostnaden för köp av vårdplatser i början av året har påverkat kostnaderna.

Under 2008 har nämnden vidtagit en del åtgärder för att minska nettokostnadsökningen. Under våren lades sju platser ner på ett särskilt boende, personaltätheten sänktes på alla särskilda boenden. Andra åtgärder som genomförts är minskad utbildning och vakanshållning av tjänster.

Munkedal har låga kostnader för hemvården men höga inom särskilda boenden. En orsak kan vara att man har många små enheter. Det finns totalt fem särskilda boenden i Munkedals kommun, två av enheterna har 14 respektive 17 särskilda boendeplatser.

#### Sotenäs

Antalet personer i åldersgruppen 80 år och äldre har ökat något jämfört med år 2007. Under 2008 har nettokostnaderna minskat jämfört med 2007. Ett nytt resursfördelningssystem inom

hemtjänsten har införts vilket har bidragit till att kostnaderna har minskat markant under året. De särskilda boendena uppvisar överskott mot budget. Stor fokus har legat på ledning och styrning vilket har gett resultat.

#### Strömstad

De senaste årens har en utökning av antalet tjänster skett inom vård och omsorg. Ökningen har främst avsett särskilt boende. Trots denna satsning har Strömstad fortsatt den lägsta kostnaden utslaget på antalet invånare 80 år och äldre.

#### Tanum

Tanums nettokostnad för äldreomsorg har ökat med cirka fem procent jämfört med 2007. Ökningen förklaras främst av högre lönekostnader till följd av Kommunals avtal. Hemtjänsten fortsätter att öka samtidigt som det i praktiken varit full beläggning på boendena under året. Antalet beviljade timmar hemtjänst har jämfört med 2007 ökat med sex procent och under de senaste tre åren med 26 procent. Omsorgsnämnden har under året beslutat om kostnadssänkande åtgärder i form av bland annat sänkning av personaltätheten på en demensavdelning samt personalminskning inom rehabiliteringsverksamheten.

#### Orust

Den demografiska ökningen av antalet äldre i kommunen fortsätter varvid personalkostnaderna stiger i takt med ökat vårdbehov. Den största ökningen har skett inom hemtjänsten där beviljade biståndstimmar har stigit med 38 procent 2008 i jämförelse med 2007.

### Strukturkostnadsindex äldreomsorg

Strukturkostnadsindex är en indikator på om kommunen har högre eller lägre kostnader än de som motiveras av den egna strukturen enligt det statliga utjämningsystemet.

Kommunens kostnader per invånare varierar bland annat beroende på strukturella skillnader som gör att behovet av kommunala verksamheter, eller kostnaderna för dessa, är högre eller lägre än riksgenomsnittet.

Strukturella skillnader utgörs av faktorer som kommunerna själva inte i nämnvärd grad kan påverka, till exempel:

- \* Åldersstruktur
- \* Invånarnas sociala bakgrund
- \* Den geografiska strukturen

Avvikelse mot riksgenomsnittet kan förklaras av ambitionsnivå eller andra strukturella faktorer som inte beaktas i utjämnningen.

	Lysekil	Munkedal	Sotenäs	Strömstad	Tanum	Orust
2003	95,2%	118,6%	112,0%	91,9%	113,0%	101,3%
2004	87,3%	111,4%	108,7%	97,4%	113,4%	99,8%
2005	85,0%	112,1%	106,0%	95,5%	110,8%	93,9%
2006	94,6%	113,2%	114,9%	101,9%	119,0%	93,5%
2007	98,6%	118,0%	113,0%	108,8%	108,0%	92,5%

Alla kommunerna i norra Bohuslän utom Lysekil har en högre kostnad för äldreomsorgen än vad som motiveras utifrån

kommunens struktur, befolkning etcetera. Högst kostnader har Sotenäs och Munkedals kommuner.

## Jämförelseprojektet Hemtjänst

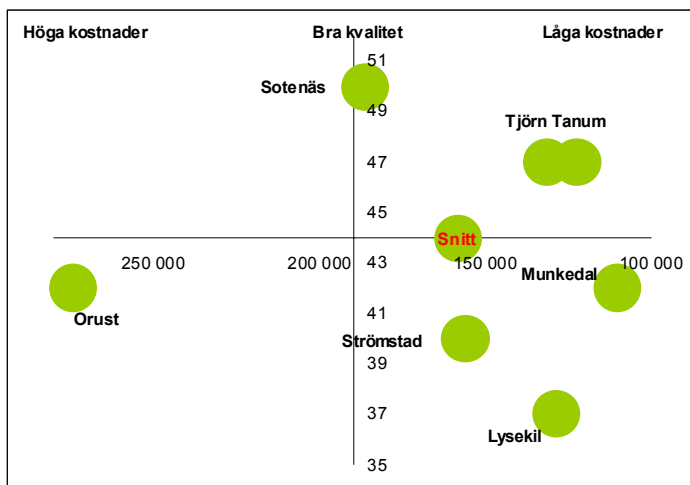
Nätverket Bohuslän är ett av tjugotre nätverk som ingår i det treåriga nationella jämförelseprojektet. De kommuner som deltar i nätverket är Lysekil, Munkedal, Orust, Sotenäs, Strömstad, Tanum och Tjörn. Tillsammans finns det över 88 000 invånare i dessa kommuner. Ny rapport är gjord under 2008, vilken är nätverkets andra inom jämförelseprojektet och den avser hemtjänst.

Bohuslän har som ett av de första nätverken använt sig av ett service- och ett omsorgsindex för hemtjänsten för att försöka fånga utbud och innehåll för de äldre i kommunen. Tjänsterna och deras innehåll har poängsatts och en utgångspunkt har varit att ju högre poäng en kommun fått desto bättre service erbjuds vårdtagarna i kommunen. Samtliga kommuner har rikare utbud och innehåll i omsorgstjänsterna än i servicetjänsterna. Sammantaget har Sotenäs rikast utbud och innehåll. Det finns differenser mellan kommunerna när det gäller policy för avgiftssättning. Sotenäs erbjuder flest antal tjänster och Munkedal flest avgiftsfria tjänster.

Nätverket har också undersökt hur stor andel av arbetstiden som hemtjänstpersonalen möter brukarna. Resultatet varierar mellan 41 och 61 procent där Tjörn har högst värde. Detta är i jämförelse med andra kommuners undersökningar ett relativt ”normalt” resultat.

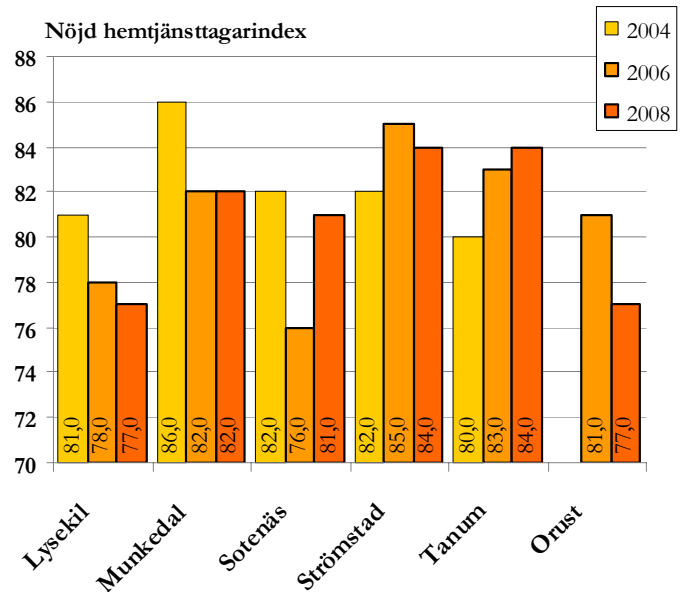
Även avgiftsnivåerna inom hemtjänsten har undersökts utifrån fem typfall. Undersökningen visar att kommunerna har skilda sätt att beräkna hemtjänstavgifter. Det är mycket svårt för den äldre att hitta kostnadsbilderna.

## Effektivitetsmätt



När det gäller relationen mellan det sammanlagda kvalitetsresultatet och kostnaden för hemtjänst finns det inte något direkt samband, det vill säga att en hög kostnad medför ett bättre kvalitativt resultat. Orust har hög kostnad men inte högst kvalitet. Munkedal har lägst kostnad men inte lägst kvalitet. Lysekil har lägst kvalitet men inte lägst kostnad. Högst kostnad per kvalitetspoäng har Orust och lägst har Tanum. Det är därför att anta att det är andra faktorer än kostnadsnivån som avgör resultaten. Faktorer som arbetskultur, arbetssätt, attityder, synsätt, kan vara styrande för de olika resultaten.

Sammanställningen ska tas som en indikation på att det behövs lokala undersökningar för att analysera orsakerna. Det viktiga är att studera hur de andra kommunerna arbetar för att finna bättre resultat.

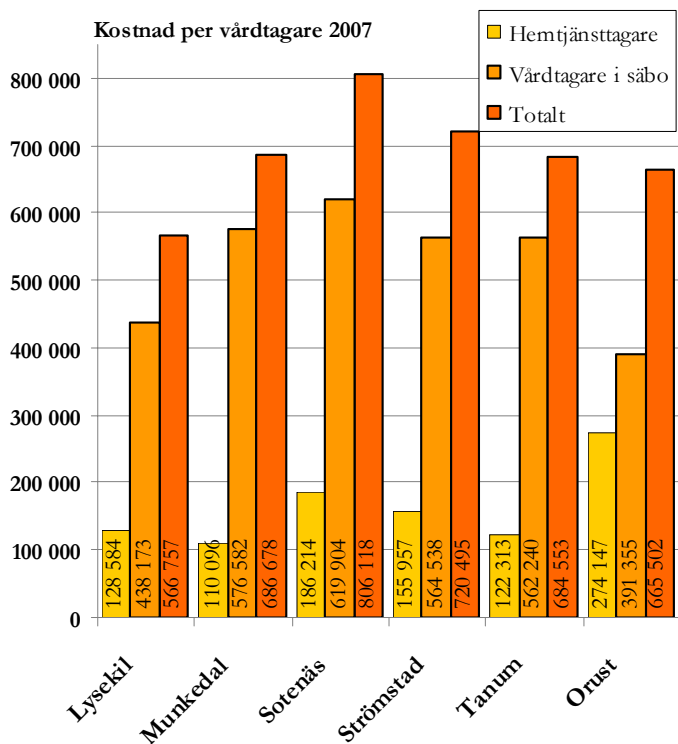


Hemtjänsttagarna är överlag nöjda med hemtjänsten och mest nöjda är de i Strömstad och Tanum. Kvalitetspoängen står inte i relation till hur nöjda brukarna är. Sotenäs har högst kvalitetspoäng men inte de mest nöjda hemtjänsttagarna. Lysekil och Orust har lägst antal nöjda hemtjänsttagare. Lysekil har även lägst kvalitetspoäng.

De flesta kommunerna har svarsfrekvens runt 60 procent, något lägre var den i Tanum, 54 procent, och lägst i Orust, 41 procent.

Lysekil, Munkedal, Sotenäs, Strömstad och Tanum har genomfört tre enkätundersökningar inom hemtjänsten. I jämförelse mellan de tre undersökningarna ligger index inom gränsen för felmarginal (4) i samtliga mätningar förutom Sotenäs. Sotenäs hade en sänkning av index med sex enheter mellan första och andra mätningen och en ökning med fem enheter mellan andra och tredje mätningen. Orust deltog inte i undersökningen 2004.

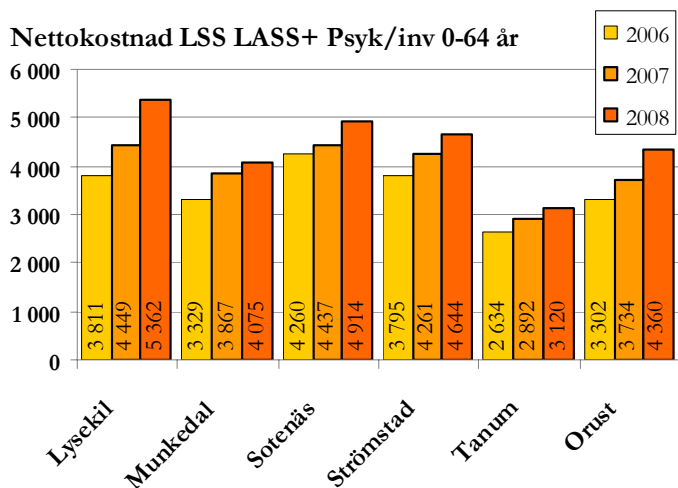
Den sammanlagda bedömningen av enkätundersökningarna i hemtjänsten är att vårdtagarna är nöjda med den vård och omsorg som ges.



Sotenäs har högst kostnad för särskilt boende och Lysekil lägst. Orust har högst kostnad per hemtjänsttagare och Munkedal lägst. Vid sammanlagd kostnad per vårdtagare och kommun är Sotenäs dyrast och Lysekil billigast.

Lysekil har en form av ”mellanboende” där det inte finns nattbemanning.

## LSS, LASS och psykiatri



## Kommentarer

Nyckeltalet visar den totala nettokostnaden för LSS, LASS och psykiatri. Kostnaden divideras med antal invånare 0-64 år. För 2008 har Lysekil den högsta nettokostnaden per invånare 0-64 år och Tanum har den lägsta. I samtliga kommuner har nettokostnaden för LSS, LASS och psykiatri ökat de senaste åren.

## Lysekil

De senaste åren har kostnaderna för LSS och psykiatri ökat kraftigt i Lysekils kommun. De totala nettokostnaderna har ökat från 2007 till 2008 med cirka 20 procent. Kommunen har under 2008 haft stora volymökningar framförallt inom personlig assistans och boende. Boendeplatser har köpts utanför kommunen. Några av dessa är mycket kostsamma. I ett ärende har kommunen inte kunnat erbjuda enskild boendeplats inom rimlig tid efter beslut. Kommunen har därför fått betala särskild avgift till staten.

## Munkedal

Delar som kan påverka skillnaderna mellan kommunerna kan vara enskilda individer som ger stora utslag på kostnaderna, samt befolkningsutvecklingen. Munkedal har haft en nettokostnadsökning under 2007 på 15 procent mot föregående 2006. Den stora nettokostnadsökningen inom LSS- verksamheten mellan 2006-2007 förklaras till största delen av ökat antal insatser samt ökning av antal personer. Under hösten 2007 öppnades ett nytt gruppboende inom LSS. Under 2007-2008 har nettokostnadsökningen begränsats till sex procent trots kraftiga ökning av löner och OB-ersättningar. Orsaken är de besparingar och omstruktureringar som genomförts.

## Sotenäs

Sotenäs har fortsatt höga kostnader för LSS/LASS och de har ökat under 2008. Den största ökningen finns för köpta platser/avlastningsplatser samt för kostnaden för personlig assistans.

## Strömstad

Strömstad är den kommun som har flest insatser inom LSS per invånare 0-64 år, 74 personer har under år 2008 haft insats enligt LSS. Många av dessa personer har flera olika insatser. Nettokostnadsökningen inom LSS/LASS-verksamheten utgörs av ökade insatser för barn och unga med funktionshinder.

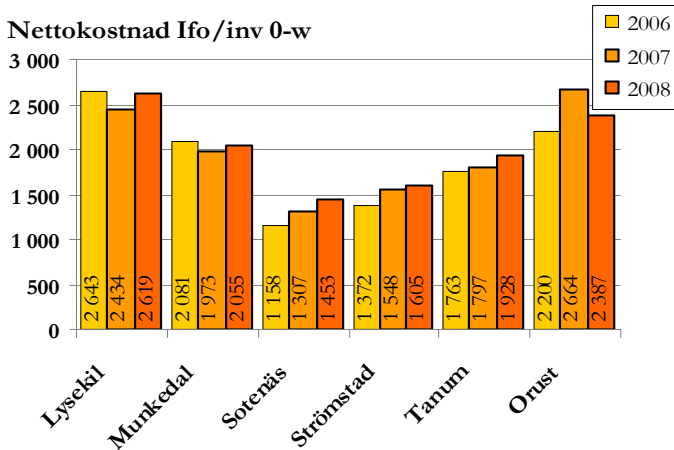
## Tanum

Tanums kostnader har fortsatt att öka på grund av fler platser i särskilt boende och i daglig verksamhet.

## Orust

Ökningen av nettokostnaden beror till stor del på att behoven och därmed kostnaderna inom LASS-verksamheten överstiger den del som finansieras av LASS-beloppet. Under året har även köp av platser för korttidsvistelse utanför hemmet påbörjats vilket påverkar nettokostnadsökningen.

## Individ- och familjeomsorg



### Kommentarer

Nyckeltalet visar den totala nettokostnaden för individ- och familjeomsorg. Kostnaden divideras med antal invånare 0-w år. Orust och Lysekil sticker ut med höga kostnader. Orsaker som påverkar skillnader mellan kommunerna kan vara kostnader för institutionsplaceringar, försörjningsstöd och förebyggande verksamhet samt utvecklingen av invånarantalet.

#### Lysekil

Lysekils kommun har höga kostnader inom individ- och familjeomsorgen. Under 2009 ska Sveriges Kommuner och Landsting göra en genomlysning av hela IFO-verksamheten för att ge svar på varför kommunen utmärker sig på detta sätt och vilka slutsatser man kan dra av andra faktorer, såsom höga ohälsotal överlag i kommunen, i detta sammanhang.

#### Munkedal

Munkedals kommun har under 2007 haft fortsatt höga kostnader för institutionsplaceringar för vuxna och barn, men placeringarna har minskat under hösten 2007 och minskat ytterligare under 2008. En missbruksenhet har startats upp under januari 2008 för att genom förebyggande arbete minska institutionsplaceringarna. Under 2008 har försörjningsstödet ökat med 3,4 procent. Orsaken är en konsekvens av ändrade regler för arbetsmarknads- och socialförsäkringssystemet samt den rådande lågkonjunkturen. Behovet av bistånd i hemmet har ökat, då behovet av hjälpinsatser till familjer och ensamstående är stort. En genomlysning av IFO:s verksamhet kommer att ske under 2009 tillsammans med Lysekils kommun. Även översyn av samordning inom IFO kommer att ske.

#### Sotenäs

Sotenäs har förhållandevis låga kostnader för individ- och familjeomsorg. Det ekonomiska biståndet har ökat marginellt. Kostnaderna för placeringar av vuxna har varit låg under året däremot har kostnaderna placeringar och kontaktpersoner för barn ökat mycket kraftigt.

#### Strömstad

Försörjningsstödet ökar men är fortfarande lågt till följd av god samverkan mellan förvaltningar och myndigheter, bra arbetsmetoder samt en god arbetsmarknad i Strömstad. Missbruksvården har i stor utsträckning lyckats med sina hemmaplanslösningar, vilket medfört få institutionsplaceringar.

#### Tanum

Under 2008 har nettokostnaden för individ- och familjeomsorg ökat med cirka åtta procent. Ökningen beror framför allt på höjda kostnader för familjehemsplaceringar. Placeringarna – de flesta enligt Lagen om vård av unga – gjordes i huvudsak under 2007, men kommer att medföra höga kostnader under många år, då det handlar om så kallade uppväxtplaceringar. Även försörjningsstödet har ökat under 2008, särskilt under det andra halvåret. Kostnaden för institutionsvård för barn och för missbrukare har dock minskat sedan 2006.

#### Orust

Förklaringen till de minskade kostnaderna är att det långsiktiga arbetet med att inrätta hemmaplansverksamheter, familje- och ungdomsbehandling samt avtal om MST (Multi Systemisk Terapi) har gett resultat under året.

## Strukturkostnadsindex individ- och familjeomsorg

Strukturkostnadsindex är en indikator på om kommunen har högre eller lägre kostnader än de som motiveras av den egna strukturen enligt det statliga utjämningsystemet.

Kommunens kostnader per invånare varierar bland annat beroende på strukturella skillnader som gör att behovet av kommunala verksamheter, eller kostnaderna för dessa, är högre eller lägre än riksgenomsnittet.

Strukturella skillnader utgörs av faktorer som kommunerna själva inte i nämnvärd grad kan påverka, till exempel:

- \* Åldersstruktur
- \* Invånarnas sociala bakgrund
- \* Den geografiska strukturen

Avvikelse mot riksgenomsnittet kan förklaras av ambitionsnivå eller andra strukturella faktorer som inte beaktas i utjämningsindexet.

	Lysekil	Munkedal	Sotenäs	Strömstad	Tanum	Orust
2003	129,3%	76,1%	117,9%	88,3%	105,3%	203,3%
2004	143,0%	74,5%	96,4%	88,6%	99,9%	209,1%
2005	144,5%	77,6%	105,0%	71,7%	104,9%	223,3%
2006	148,0%	128,4%	94,0%	79,8%	129,7%	245,3%
2007	136,4%	118,5%	102,5%	92,7%	120,0%	287,5%

Strömstad och Sotenäs har låga kostnader för individ- och familjeomsorg i förhållande till strukturkostnadsindex medan övriga kommuners kostnader ligger långt över den genomsnittliga kostnaden. Högst kostnader har Orust kommun.

### Det fortsatta arbetet

Under 2009 kommer arbetet för ekonomigruppen delvis att ägnas åt kommunernas utredningar av LOV – Lagen om valfrihetssystem i äldreomsorgen. Strömstad kommun kommer inte att delta i det arbetet, då kommunen har valt att inte göra en utredning om LOV.

Tid kommer också att ägnas åt att öka jämförbarheten i det ekonomiska siffermaterial som tas fram till Räkenskapssammandraget.