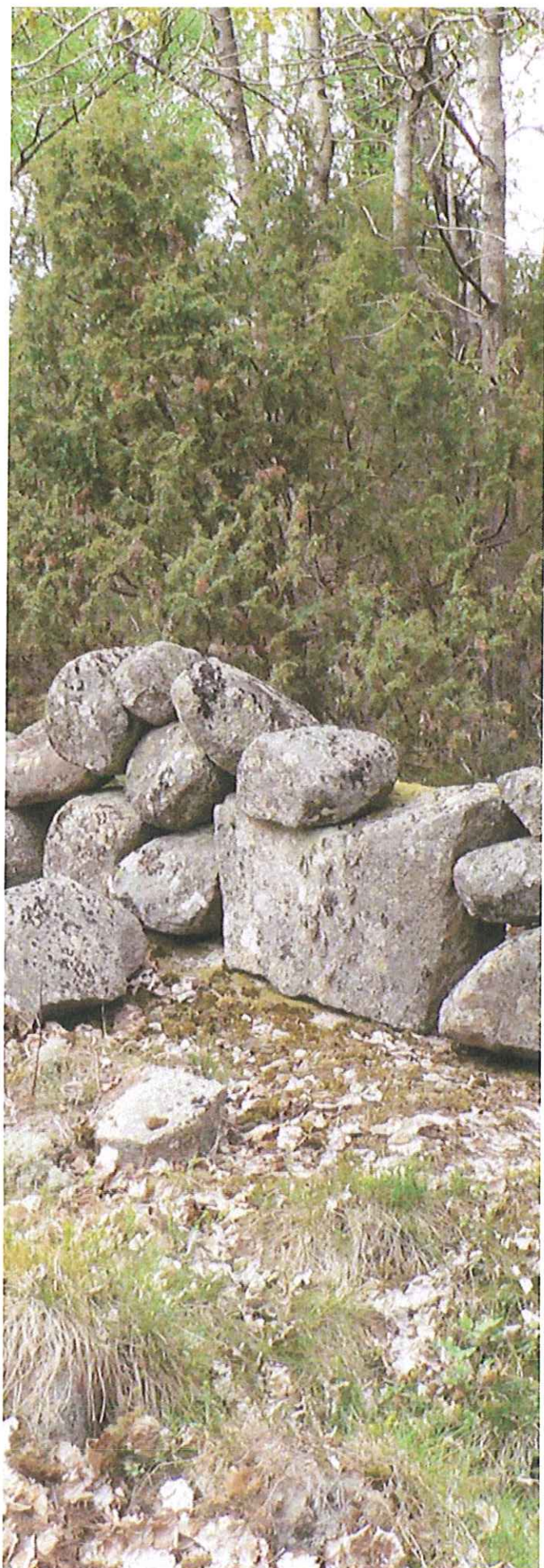




NATURCENTRUM AB  
NATURINVENTERINGAR

## Översiktlig biotopkartering och naturvärdesbedömning vid Rörvik, Grebbestad, Tanums kommun

Underlag för detaljplan



På uppdrag av  
Rådhuset Arkitekter AB  
2009-06-02

**Uppdragstagare**

Naturcentrum AB  
Strandtorget 3, 444 30 Stenungsund  
johan.ahlen@naturcentrum.se  
Tel. 0303-72 61 61

*Fältarbete:* Johan Ahlén och Petter Bohman

*Rapport:* Johan Ahlén

**Uppdragsgivare**

Rådhuset Arkitekter AB, Uddevalla  
Johan Wahlström, arkitekt

**Kartmaterial**

Underlagsfoto: "Copyright Lantmäteriet 2004-11-09.  
Ur Din Karta och SverigeBilden™"

**Foton**

Johan Ahlén, Naturcentrum AB

# Innehåll

INNEHÅLL .....	3
UPPDRAG OCH METOD.....	4
ÖVERSIKTLIG BESKRIVNING.....	5
OMRÅDEN MED NATURVÄRDEN.....	6
OMRÅDESBESKRIVNINGAR.....	7
1. Ekdunge.....	7
2. Småvatten.....	7
3. Lövskogsparti.....	8
4. Hänsynsobjekt: Dike.....	9
5. Hänsynsobjekt: Bryn.....	9
6. Hänsynsobjekt: Bryn.....	9
7. Hänsynsobjekt: Liten väg.....	10
8. Hänsynsobjekt: Stenmur.....	11
GENERELLT BIOTOPSKYDD.....	12
BILAGA 1.....	13
BIOTOPKARTERING – METOD FÖR INVENTERING AV SKYDDSVÄRDA	
BIOTOPER .....	13
Syfte.....	13
Inventering.....	13
Signalarter och rödlistade arter.....	14
Resultat.....	14
BILAGA 2.....	15
METOD FÖR NATURVÄRDESBEDÖMNING .....	15
Naturvärden .....	16
Höga naturvärden.....	16
Unika naturvärden.....	16
BILAGA 3. GENERELLT BIOTOPSKYDD .....	18

## Uppdrag och metod

På uppdrag av Rådhuset Arkitekter AB har Naturcentrum AB genomfört en översiktlig biotopkartering och naturvärdesbedömning samt inventering av objekt som omfattas av generellt biotopskydd enligt *Förordning (1998:1252) om områdesskydd enligt miljöbalken* inom utredningsområdet för detaljplan för Tanums-Rörvik 1:54, 1:56 m fl, ”Sportshopen”. Inventeringen har genomförts i maj, år 2009. Områden med naturvärden beskrivs med avseende på naturtyp, vegetationstyp, typiska och viktiga arter samt värdefulla ekologiska strukturer och funktioner. Metod för naturvärdesinventering och naturvärdesbedömning framgår av bilaga 1 & 2. Metod och definitioner för inventering av objekt som omfattas av generellt biotopskydd framgår av bilaga 3.

Områden med naturvärden redovisas på karta, sidan 6. Områdesavgränsningar finns även som digitala ytor (RT90). Objekt med generellt biotopskydd redovisas på karta, sidan 12. Även dessa finns digitaliserade.

Inventeringen är ett faktaunderlag. Beskrivning av konsekvenser vid en eventuell exploatering har inte ingått i uppdraget.

## Översiktlig beskrivning

Det inventerade området utgörs av två ganska små skogsområden och åkermark kring dem. Det större, i nordväst, upptar mellan en tredjedel och hälften av inventeringsområdet och domineras av trivial tallskog. I buskskiktet finns framför allt en, men inslag av björk- och aspely förekommer också. Fältskiktet är huvudsakligen av smalbladig-grästyp, med kruståtel som dominerande art. Längst i söder, längs inventeringsområdets gräns finns fuktig lövskog som bedöms ha vissa naturvärden och beskrivs nedan, område 3. Centralt i skogspartiet finns ett aspbestånd.

Det mindre skogspartiet ligger som en udde i åkermarken och består av relativt klen till medelgrov ek. Detta delområde bedöms vara av visst naturvärde och beskrivs nedan, område 1.

Ett småvatten ligger centralt i det större skogspartiet. Det bedöms ha vissa naturvärden och beskrivs nedan som område 2.

Åkermarken bedöms vara av ordinär art, men några av brynen är lövrika och ganska rika på blommande träd och buskar.

Genom inventeringsområdet går ett markerat dike som omfattas av generellt biotopskydd. Även ett antal stenmurar och några små diken som också skyddas, förekommer.

Områdets naturvärden omfattar ett fåtal små områden (nr 1-3) och några objekt som man med fördel kan ta hänsyn till vid planering av området (nr 4-8). Övriga delar av området är av trivial karaktär.

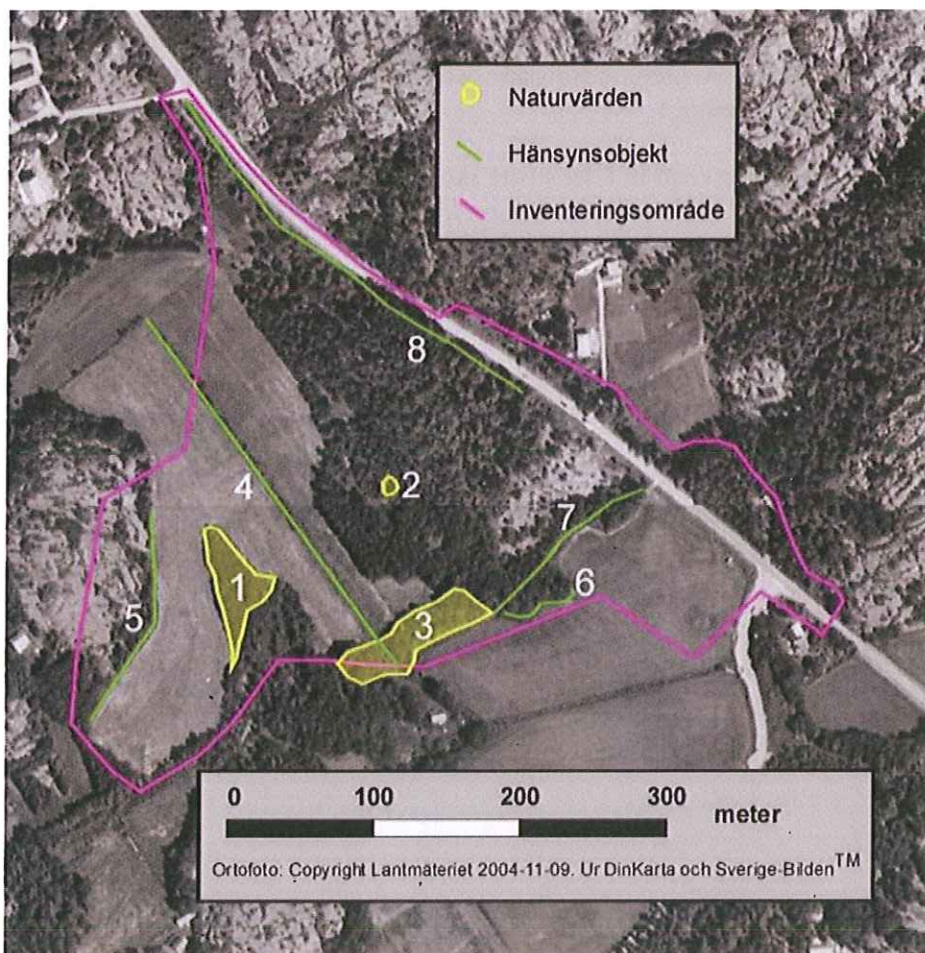


*Trivial tallskog dominerar skogsmarken i inventeringsområdet.*

## Områden med naturvärden

Här beskrivs de tre områden som bedöms ha naturvärden. Därefter beskrivs också fem objekt, bryn, stenmurar och en vägmiljö, som inte kan sägas ha värden som är väsentligt högre än omgivande marker men som ändå har kvaliteter som, om de tas tillvara, berikar vardagslandskapet.

De utpekade naturvärdesobjekten har däremot förhöjda naturvärden och exploatering av dessa, helt eller delvis, innebär mera direkt påverkan på naturvärdena i området.



Karta över de områden med naturvärden och över de objekt där övrig naturvårdshänsyn föreslås.

## Områdesbeskrivningar

### 1. Ekdunge

En smal ”udde” ut i åkermarken med ekskog av måttlig ålder. Trädskiktet har också inslag av asp och gran och i buskskiktet växer en, lövsly och en del hagtorn. Marken är täkt med liljekonvaljer och lingonris och det finns en hel del gullvivor. Ekarna är relativt likåldriga. Några ihåliga träd förekommer. Värdeindikerande lav- och mossarter eftersöktes, men inga hittades.

*Naturvärden:* Området har *naturvärden, klass 3*. Förekomsten av ädellövträd, lite död ved, ihåliga träd och en flora innehållande bland annat gullviva motiverar värderingen.



*Ekdungen, område 1.*

### 2. Småvatten

I gränsen mellan ett tallbestånd och ett aspbestånd ligger denna sänka, som vid besöket till en del var vattenfylld. Sänkan ser ut att vara grävd av människor och eventuellt har här varit ett sandtag eller liknande. Vattenmiljön skulle kunna vara en lek miljö för grodor. Sannolikt sker uttorkning sommartid vilket därmed skulle göra småvattnet olämpligt som lek- och uppväxtmiljö för salamandrar.

Vid undersökning hittades inga grodalarver. Hade många grodor lagt sin rom i småvattnet skulle sannolikt åtminstone några larver ha påträffats. Vår bedömning är därför att troligen inga eller ett ganska litet antal grodor använder detta småvatten.

*Naturvärde:* Området har *naturvärden, klass 3*. Ett småvatten har nästan alltid ett visst värde genom den variation det tillför till landskapet. Detta område ligger i lägre delen av värdeintervallet.



En del av småvattnet, område 2.



Tät och snårig lövskog, område 3.

### 3. Lövskogsparti

Nära sydkanten av inventeringsområdet ligger detta lilla område med lövskog. Delen närmast diket (område 4) har fuktig prägel. Längre åt öster blir det torra-



re. Större delen av området domineras av asp och är mycket snårigt av hägg, en och björnbär. Det finns relativt gott om död ved.

*Naturvärde:* Området har *naturvärden, klass 3*, eftersom det är lövdominerat, med välutvecklat buskskikt och har ett visst inslag av död ved. Detta område ligger i lägre delen av värdeintervallet.

#### 4. Hänsynsobjekt: Dike

Ett stort dike som sannolikt är vattenförande en stor del av året. Det har ett värde som vattenmiljö och för att det ger variation i odlingslandskapet.



*Det stora diket som skär mitt igenom inventeringsområdet (nr 4).*

#### 5. Hänsynsobjekt: Bryn

Ett bryn med enbuskar och en grov oxel. Bryn mot öppen mark är ofta av värde för bland annat insekter bland annat eftersom ett gynnsamt lokalklimat skapas.

#### 6. Hänsynsobjekt: Bryn

Detta sydostvända bryn är rikt på bärande och blommande buskar och träd. Några vildaplar, hagtorn och slån står här. Blommande och bärande buskar och träd är av värde för bland annat insekter och fåglar.



*Ett bryn rikt på blommande träd och buskar (nr 6).*

### 7. Hänsynsobjekt: Liten väg

Utefter denna lilla väg löper en välbevarad stenmur. Kring vägen är det relativt rikt på lövträd.



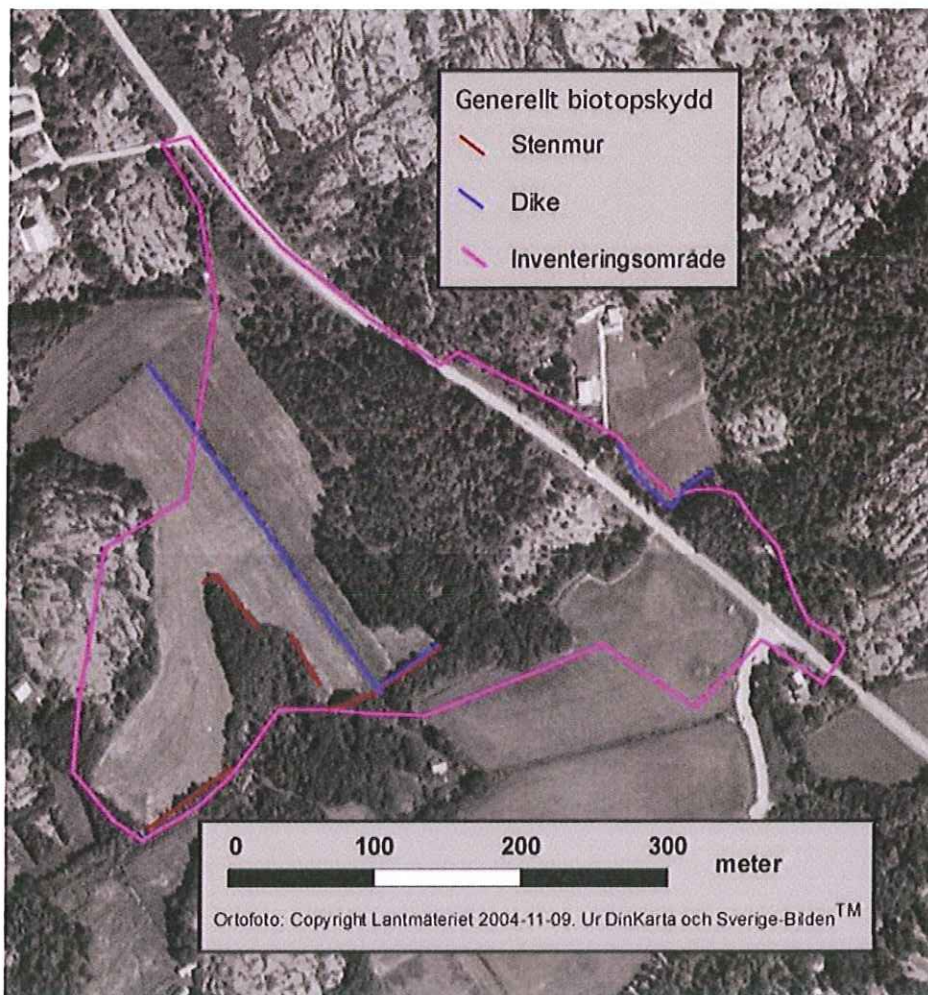
*Väg med stenmuren. Rikligt med björk står i miljön närmast intill (nr 7).*

## 8. Hänsynsobjekt: Stenmur

Parallellt med landsvägen löper en stenmur. Inne i tallskogen finns flera, och på något ställe löper flera stenmurar utefter varandra, kanske har de utgjort fågator eller gått på ömse sidor om en väg som nu är överväxt. Stenmurarna i skogsmarken har inget juridiskt skydd, men så långt det är möjligt kan det vara gynnsamt såväl för natur- och kulturmiljövärdena och det kan dessutom ge en möjlighet att skapa en fin miljö med lite koppling bakåt i tiden för besökare till den planerade etableringen.

## Generellt biotopskydd

På kartan nedan redovisas vilka objekt som uppfyller definitionerna i 5§ i förordningen (1998:1252) om områdesskydd och som därmed åtnjuter generellt biotopskydd. Ska man genomföra åtgärder som skadar dessa måste man beskriva ingreppens omfattning och krav på kompensation kan ställas.



Karta över de objekt som omfattas av generellt biotopskydd. För definitioner se bilaga 3.

# Bilaga 1

## Biotopkartering – metod för inventering av skyddsvärda biotoper

### Syfte

Biotopkartering är en väl beprövad metod för inventering och värdering av skyddsvärda naturmiljöer. Syftet är att med en rimlig arbetsinsats kartera områden med naturvärden inom ett aktuellt område. Resultatet kan t ex användas som underlag för kommunal och regional planering, tillståndsärenden m.m. Biotopkartering kan göras översiktlig över större områden, t ex en hel kommun eller mer fördjupat och noggrant inom mindre och begränsade områden. Metoden är utarbetad efter samma principer och riktlinjer som gäller för Naturvårdsverkets, Länsstyrelsens och Skogsstyrelsens inventeringar t ex ängs- och hagmarksinventering och nyckelbiotopinventering och är anpassad så att resultat från dessa inventeringar kan vägas in.

### Inventering

Inventeringen innebär i huvudsak identifiering, avgränsning och beskrivning av skyddsvärda biotoper. Dessa biotoper värderas enligt en 3-gradig skala (se bilaga 2). Avgränsning av varje område görs med utgångspunkt från ekologiskt funktionella gränser.

Vid inventeringen eftersöks särskilt signalarter, rödlistade arter samt allmänna biotopstrukturer som kan ligga till grund för bedömning och värdering av varje biotop. Biotopinventeringen innefattar inte någon fullständig inventering av arter. Enskilda rödlistade arter eller signalarter kan förbises. För bästa resultat rekommenderas att inventering utförs under vegetationssäsong april–oktober. Inventering kan i de flesta fall även utföras andra tider men bedömningarna blir något mer osäkra.

I de fall sjöar och vattendrag omfattas görs bedömningar endast med utgångspunkt från vad som kan uppfattas från land. Undersökningar under vattenytan ingår ej såvida inte särskild överenskommelse träffats kring detta.

## Signalarter och rödlistade arter

Med signalarter menas arter som indikerar högre naturvärden. Där signalarter påträffas är sannolikheten stor att andra skyddsvärda eller rödlistade arter också förekommer. Med rödlistade arter avses sådana som enligt specifika kriterier bedöms löpa risk att försvinna från Sverige. Sveriges officiella lista över rödlistade arter har fastställts av Naturvårdsverket. De rödlistade arterna indelas i olika kategorier utifrån utdöendrisk.

Hotkategorier: RE – Försvunnen (Regionally Extinct)  
CR – Akut hotad (Critically Endangered)  
EN – Starkt hotad (Endangered)  
VU – Sårbar (Vulnerable)  
NT – Missgynnad (Near Threatened)  
DD – Kunskapsbrist (Data Deficient)

Kategorin DD innehåller arter som misstänks vara hotade eller missgynnade men där utdöenderisken inte gått att bedöma. Dessutom finns, utanför listan, kategorierna LC – Livskraftig (Least Concern) för arter som inte kan placeras i någon av ovanstående kategorier samt NE – Ej bedömd (Not Evaluated).

## Resultat

Biotopkarteringen presenteras med kartor där områden med naturvärden redovisas. I text ges en kort beskrivning till varje område. Beskrivningen innehåller en textsammanfattning av varje områdes värde, känd förekomst av rödlistade eller andra särskilt intressanta arter samt områdets naturvärde enligt en 3-gradig skala.

## Bilaga 2

### Metod för naturvärdesbedömning

Här presenteras Naturcentrums metod för att klassificera miljöer med utgångspunkt från deras biologiska och ekologiska värden – ”naturvärdesbedömning”. Det är naturligtvis ingen exakt vetenskap utan baserar sig på värdering av artinnehåll, strukturer och objektets ålder m m. I varje enskilt fall måste en lång rad aspekter bedömas, värderas och vägas mot varandra, men med den nationella skalan som utgångspunkt. Vid naturvärdesbedömningen värderas biotoper i olika klasser. Höga klassningar betyder att naturvärdet kan vara av nationell dignitet. En viss naturvärdesklass innebär inte automatiskt ett visst skydd. För att ett område skall vara skyddat krävs särskilda beslut eller förordnanden. Vissa områden med naturvärden är skyddade enligt lag, t ex naturreservat eller biotopskydd, men huvuddelen saknar formellt skydd. Däremot är det brukligt att man så långt som möjligt tar hänsyn till områden med naturvärden vid såväl samhällsplanering som vid skogs- och jordbruk.

Naturvärdesbedömningen gäller för de förhållanden och med den kunskap som är känd vid inventeringstillfället. Ny kunskap eller ändrade förhållande kan innebära att ett områdes värde eller avgränsning ändras. Ett område som bara konstaterats ha ”naturvärden” (skall läsas att objektet har minst ”naturvärden”) kan ha höga naturvärden eller unika naturvärden. Det kan bero på hur väl undersökt det är, om inventering genomförts vid lämplig tidpunkt osv.

Vid värderingen utgår man från områdenas biologiska värden. Det biologiska värdet bedöms i första hand med utgångspunkt från vilka arter eller artgrupper som noterats eller sedan tidigare är kända, men även med utgångspunkt från förekomst av viktiga ekologiska strukturer (vilket kan vara viktiga förutsättningar för krävande arter). I de fall geologiska värden ingår i bedömningen anges detta särskilt.

Betydelse för friluftsliv ingår inte i ”naturvärdesbedömningen” men kan anges som en tilläggsinformation.

#### **Objekt med naturvärden**

Det enskilda området har betydelse för naturvård på lokal nivå, för spridning av arter och för landskapets variation.

#### **Objekt med höga naturvärden**

Det enskilda området har stor betydelse på regional nivå. Området har dokumenterad förekomst av viktiga strukturer och/eller arter eller viktig ekologisk funktion. Förutsättningar för rödlistade arter. Viktiga spridningscentra och värdekärnor. Svåra områden att återskapa.

#### **Objekt med unika naturvärden**

Det enskilda området har mycket stor betydelse på regional och nationell nivå. Det finns få motsvarigheter i regionen och landet. Mycket god förekomst (många olika arter eller stora populationer) av signalarter samt förekomst av rödlistade arter, eller mycket viktig ekologisk funktion. Mycket viktiga spridningscentra och värdekärnor. Sällsynta naturtyper. Dessa områden är oftast mycket svåra att återskapa.

## Naturvärden

Områden med ”naturvärde” avser miljöer som har större betydelse för djur och växter än vårt vanliga produktionslandskap (åkrar, brukade skogar och tätorter). Det kan t ex handla om ett vattendrag, en våtmark, ett öppet dike, en åkerholme, ett äldre eller ovanligt skogsbestånd, en stenmur eller ett gammalt träd. Dessa områden har betydelse för variationen i landskapet och det är viktigt för biologisk mångfald att denna typ av områden ej blir färre utan snarare tvärtom.

Ett område som konstaterats ha ”naturvärden” kan också ha höga naturvärden eller till och med unika. Det kan bero på vilken kunskap man hunnit skaffa sig, hur väl undersökt området är, om inventeringen genomförts vid lämplig tidpunkt osv. Vid en översiktlig inventering kan en van fältinventerare relativt snabbt identifiera de flesta miljöer med naturvärden. Genom fördjupade inventeringar av arter och strukturer kan man konstatera vilka områden som dessutom hyser höga eller kanske till och med unika naturvärden.

## Höga naturvärden

Om man kan konstatera att området hyser livskraftiga bestånd av så kallade signalarter (arter med särskilda miljökrav) eller innehåller viktiga ekologiska strukturer har området höga naturvärden. Gemensamt för områden med höga naturvärden är att de har värden som är svåra eller omöjliga att få tillbaka om de försvinner. Sådana miljöer har till viss del omfattats av naturtypsvisa inventeringar som ordnas i Länsstyrelsens, Skogsstyrelsens, Naturvårdsverkets och Jordbruksverkets regi, men långt ifrån alla områden är kända.

Exempel på områden med höga naturvärden är t ex naturliga ängs- och betesmarker, nyckelbiotoper i skogen, opåverkade våtmarker, naturskogar m.m. Hit hör också livsmiljöer enligt EU:s habitatdirektiv med gynnsam bevarandestatus.

Områden med höga naturvärden bör betraktas som ”Mark- och vattenområden som är särskilt känsliga från ekologisk synpunkt enligt miljöbalken 3 kap 6§”. Stöd för en sådan tolkning finns bl a i förarbetena till naturresurslagen. Sådana områden skall så långt möjligt skyddas mot åtgärder som kan skada naturmiljön.

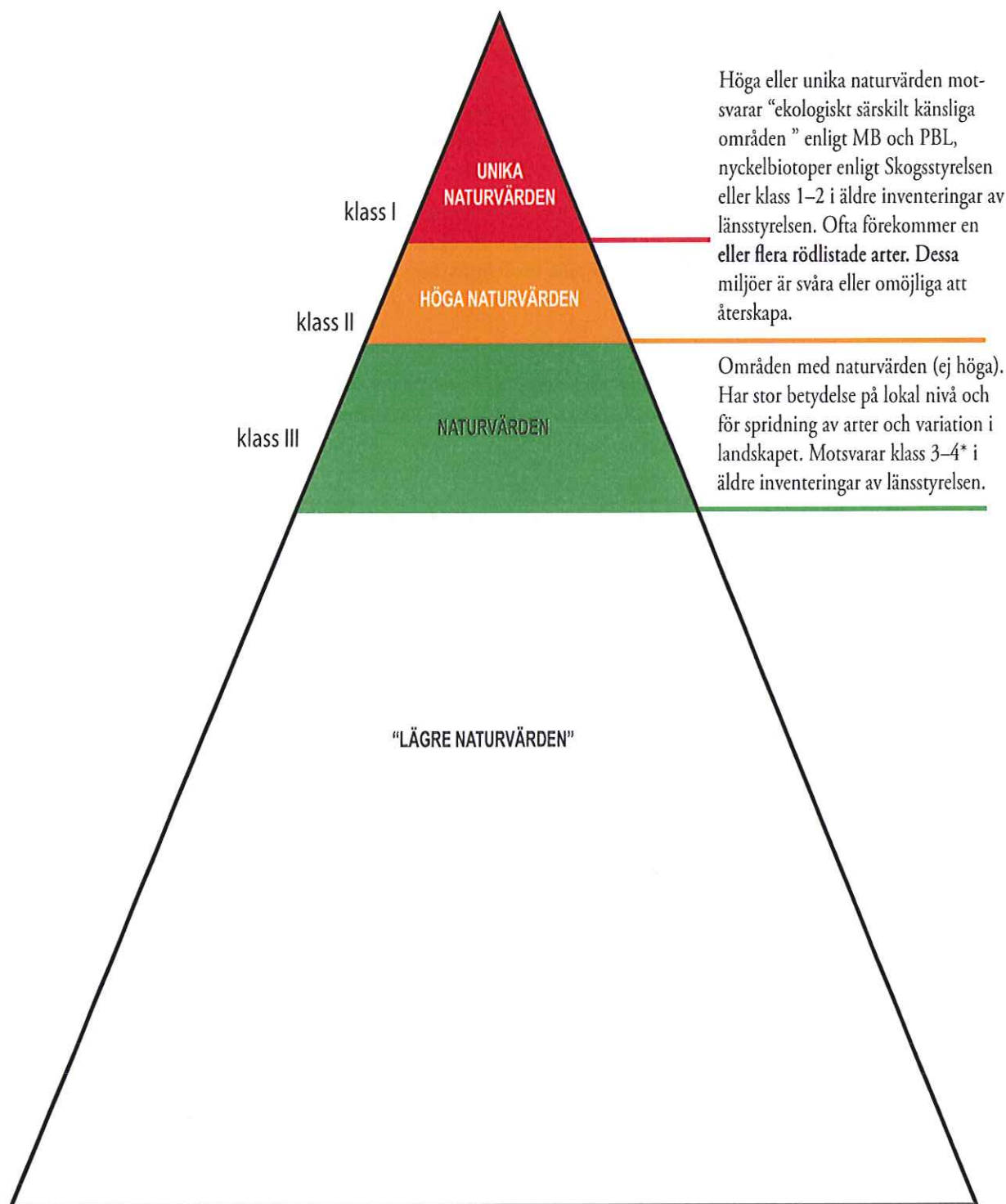
En förutsättning för att de nationella miljömålen skall uppfyllas är att områden med höga naturvärden bevaras och sköts på ett sätt så deras värden består.

## Unika naturvärden

De allra mest värdefulla områdena kallar vi områden med unika naturvärden. Till denna grupp hänför vi bl a livsmiljöer med livskraftiga bestånd av hotade eller rödlistade arter. Det kan också vara miljöer med lång historisk kontinuitet eller särskilt stor ekologisk betydelse t ex viktiga reproduktionsområden, rastplatser eller växtmiljöer. Det kan vara viktiga kärnområden inom en större miljö med höga naturvärden. Det kan också vara en större miljö med få motsvarigheter i regionen.



## BILAGA - värdepyramid (natur)



Naturvärdesbedömningen som visas i värdepyramiden ovan (Naturcentrum AB 2006) bygger på erfarenhet och allmänna, vedertagna naturvårdsprinciper. Figuren är bredast vid basen och smalast vid toppen. Detta belyser att de miljöer som återfinns längst upp i pyramiden är sällsyntare än sådana som finns längre ner i pyramiden.

## Bilaga 3. Generellt biotopskydd

Mindre mark- eller vattenområden som utgör livsmiljö för hotade djur- eller växtarter eller som annars är särskilt skyddsvärda kan enligt Miljöbalken förklaras som biotopskyddsområde. Vissa typer av biotoper har även ett generellt biotopskydd enligt 5 § i "Förordning (1998:1252) om områdesskydd enligt miljöbalken m.m." Dessa redovisas nedan.

Inom biotopskyddsområde får inte bedrivas verksamhet eller vidtas åtgärder som kan skada naturmiljön. Dispens får endast ges om det finns särskilda skäl. Dispens avseende det generella biotopskyddet ansöks hos länsstyrelsen.

### 1. Allé

Lövträd planterade i en enkel eller dubbel rad som består av minst fem träd längs en väg eller det som tidigare utgjort en väg eller i ett i övrigt öppet landskap. Träden ska till övervägande del utgöras av vuxna träd.

### 2. Källa med omgivande våtmark i jordbruksmark

Ett område i terräng där grundvatten koncentrerat strömmar ut och där den våtmark som uppkommer till följd av det utströmmande vattnet uppgår till högst ett hektar.

### 3. Odlingsröse i jordbruksmark

På eller i anslutning till jordbruksmark upplagd ansamling av stenar med ursprung i jordbruksdriften.

### 4. Pilevall

Hamlade pilar i en rad som består av antingen

- a) minst fem träd med ett inbördes avstånd av högst 100 meter i en i övrigt öppen jordbruksmark eller invid en väg där marken mellan pilträden är plan eller upphöjd till en vall, eller
- b) minst tre träd, om vallen är väl utbildad, mer än 0,5 meter hög och två meter bred.

Biotopen omfattar trädradens längd med den bredd den vidaste trädkronans projektion på marken utgör. Om vallen är bredare än trädkronornas projektion på marken, omfattar biotopen vallen i sin helhet.

### 5. Småvatten och våtmark i jordbruksmark

Ett småvatten eller en våtmark med en areal av högst ett hektar i jordbruksmark som ständigt eller under en stor del av året håller ytvatten eller en fuktig markyta såsom kärr, gölar, våtar, översilningsmarker, kallkällor, mörkelgravar, öppna diken, dammar och högst två meter breda naturliga bäckfåror. Arealbegränsningen avser inte linjära element som öppna diken eller högst två meter breda naturliga bäckfåror. Dammar anlagda för bevattningsändamål innefattas inte i denna biotop.

### 6. Stenmur i jordbruksmark

En uppbyggnad av på varandra lagda stenar som har en tydlig, långsträckt utformning i naturen och som har eller har haft hägnadsfunktion eller som funktion att avgränsa jordbruksskiften eller någon annan funktion.

### 7. Åkerholme

En holme av natur- eller kulturmark med en areal av högst 0,5 hektar som omges av åkermark eller kultiverad betesmark. Förordning (2007:849).