

Bilaga till kommunfullmäktiges protokoll 2012-06-18 § 67



TANUMS
KOMMUN

DELÅRSBOKSLUT 1 2012

RESULTATRÄKNING	Koncernen		Tanums kommun	
	1204	1104	1204	1104
<i>Belopp i mkr</i>				
Verksamhetens intäkter	64,6	60,2	49,5	47,4
Verksamhetens kostnader	-220,9	-218,2	-210,3	-208,4
Avskrivningar	-15,5	-13,3	-13,2	-11,2
Jämförelsestörande poster	-	-	-	-
Verksamhetsresultat	-171,8	-171,3	-173,9	-172,1
Skatteintäkter	151,7	149,0	151,7	149,0
Generella statsbidrag	36,4	38,7	36,4	38,7
Finansiella intäkter	0,4	0,7	0,6	1,0
Finansiella kostnader	-5,8	-3,7	-3,6	-2,4
Resultat efter skatteintäkter och finansnetto	10,9	13,5	11,2	14,2
Periodens resultat	10,9	13,5	11,2	14,2
BALANSRÄKNING	1204	1112	1204	1112
TILLGÅNGAR				
Anläggningstillgångar:				
Mark, byggnader och tekniska anläggningar	970,1	946,4	740,0	718,6
Maskiner och inventarier	16,2	16,4	13,7	13,9
Finansiella anläggningstillgångar	7,1	7,9	27,0	27,8
Summa anläggningstillgångar	993,4	970,7	780,7	760,3
Omsättningstillgångar:				
Fordringar	74,7	66,0	66,8	65,9
Förråd	1,2	1,2	0,3	0,3
Kassa och bank	0,0	0,0	0,0	0,0
Summa omsättningstillgångar	75,9	67,3	67,1	66,2
SUMMA TILLGÅNGAR	1 069,3	1 037,9	847,9	826,4
EGET KAPITAL, AVSÄTTNINGAR OCH SKULDER				
Eget kapital	325,0	312,5	312,0	302,0
Årets resultat	10,9	12,4	11,2	10,0
Summa eget kapital	335,9	325,0	323,1	312,0
Avsättningar	39,2	39,0	38,8	38,6
Skulder				
Långfristiga skulder	575,4	546,0	385,4	356,0
Kortfristiga skulder	118,9	128,0	100,6	119,9
Summa skulder	694,3	674,0	486,0	475,9
SUMMA EGET KAPITAL, AVSÄTTNINGAR OCH SKULDER	1 069,3	1 037,9	847,9	826,4

NYCKELTAL	Koncernen		Tanums kommun	
	1204	1104	1204	1104
Verksamhetsintäkters andel av verksamhetskostnader	29,3%	27,6%	23,6%	22,8%
Verksamhetsresultats andel av skatter o statsbidrag	91,3%	91,3%	92,5%	91,7%
Ökning verksamhetsresultat	0,2%	1,0%	1,1%	1,1%
	1204	1112	1204	1112
Soliditet	31,4%	31,3%	38,1%	37,7%
Soliditet inkl. ansvarsförbindelse pensioner	7,6%	6,8%	8,1%	6,9%
Pensionsförpliktelser före 1998	254,9	254,9	254,9	254,9
Borgensåttagande	0,7	0,8	190,8	190,7

KOMMUNINFORMATION

Tanums invånarantal har minskat med sex personer sedan årsskiftet och uppgick per den 31 mars till 12 314 personer.

Arbetslösheten uppgick i april till 5,4 procent, en minskning med 0,7 procentenheter jämfört med mars 2012. Arbetslösheten i Tanum är lägre än i Västra Götaland och i Riket som helhet. Även ungdomarbetslösheten har minskat, i april var 9,9 procent av ungdomarna i åldern 18-24 år arbetslösa, att jämföra med 11,9 procent i mars 2012.

KONCERNSTRUKTUR

Koncernen består av kommunen och Tanums Bostäder AB (TBAB) som äger och förvaltar hyresbostäder samt Tanums Hamn B som bedriver hamnverksamhet.

RESULTATANALYS

Periodens resultat

Målsättning: För att uppnå kommunallagens bestämmelser om god ekonomisk hushållning ska resultatet exklusive reavinster uppgå till cirka en procent av skatteintäkter och statsbidrag.

Periodens resultat uppgår för kommunen till 11,2 mkr och för koncernen till 10,9 mkr, vilket är en försämring jämfört med samma period 2011 med 3,9 mkr för kommunen. Bokslutsprognosen på 6,0 mkr inklusive reavinster innebär att kommunen beräknas klara balanskravet och det övergripande finansiella målet.

Intäkter

Kommunens verksamhetsanknutna intäkter uppgår till 49,5 mkr vilket är en ökning med 2,1 mkr jämfört med samma period förra året. De verksamhetsanknutna intäkterna täcker 23,6 procent av kommunens verksamhetskostnader exklusive avskrivningar, vilket är 0,8 procentenheter mer än samma period förra året. Koncernens verksamhetsanknutna intäkter uppgår till 64,6 mkr.

Kostnader

Verksamhetskostnaderna för kommunens verksamhet uppgår till 210,3 mkr vilket är 1,9 mkr mer än samma period 2011. Kostnadsökningen är 0,9 procent, vilket helt förklaras av löneökningar. Bruttokostnaderna för koncernen uppgår till 220,9 mkr.

Verksamhetsresultat

Kommunens verksamhetsresultat har försämrats då kostnaderna ökar mer än verksamhetsanknutna intäkter. Kommunens verksamhetsresultat uppgår till -173,9 mkr och koncernens till -171,8 mkr. Kommunens verksamhetsresultat försämrats med 1,1 procent. Som andel av skatteintäkter och statsbidrag uppgår verksamhetsresultatet till 92,5 procent, detta skall jämföras med 91,7 procent samma period förra året.

Skatteintäkter

Skatteintäkter och utjämningsbidrag ökar med endast 0,4 mkr jämfört med samma period 2011 och uppgår till 188,1 mkr. Den låga ökningen förklaras bland annat av utdebiteringen sänktes med 43 öre vid skatteväxlingen avseende kollektivtrafik. Kommunen utdebitering 2012 är 21,56 kronor.

Finansnetto

Kommunens finansnetto uppgår till -3,0 mkr vilket är 1,6 mkr sämre jämfört med samma period 2011. Finansnettot andel av skatteintäkter och generella statsbidrag har ökat och uppgår till 1,6 procent.

Personal

Sjukfrånvaron minskade succesivt från cirka nio procent till cirka 4,0 procent under åren 2003-2009. Under 2010 bröts den nedåtgående trenden och sjukfrånvaron ökade något, men låg fortfarande kvar på en låg nivå. Under perioden januari-april 2012 uppgick sjukfrånvaron till 5,5 procent vilket är en ökning med 0,5 procentenheter (tio procent) jämfört med samma period föregående år. Det är framförallt inom omsorgsförvaltningen som sjukfrånvaron ökar. Antalet personer som är långtidssjukskrivna (mer än 59 dagar) har efter att ha minskat kraftigt de senaste åren ökat igen.

Prognos 2012-12-31

NÄMNDER	Prognos
Kommunstyrelsen	-0,4
Tekniska nämnden	0,0
-Varav taxefinansierat	0,0
-Varav skattefinansierat	0,0
Miljö och byggnadsnämnden	-1,5
Barn och utbildningsnämnden	-3,6
Prestationsanslag Bun	1,3
Omsorgsnämnden	-5,0
NÄMNDER	-9,2

FINANS

Skatteintäkter	4,1
Finansnetto	1,5
Tomtförsäljning	0,0
Pensionskostnader	-0,3
Övrigt	4,2
TOTALT	0,3
BUDGET	5,7
PROGNOS	6,0

I budget beräknas årets resultat till 5,7 mkr, prognosen är 0,3 mkr bättre och beräknas bli 6,0 mkr. Samtliga nämnder utom tekniska nämnden beräknas göra underskott. Skatteintäkterna beräknas ge ett budgetöverskott på 4,1 mkr enligt SKLs senaste prognos. Finansnetto beräknas ge ett överskott på 1,5 mkr, vilket förklaras av sänkta räntor och en eftersläpning av investeringsverksamheten.

FINANSIELL STÄLLNING

Anläggningstillgångar

Kommunens bruttoinvesteringar i fastigheter, anläggningar och inventarier uppgår till 34,5 mkr jämfört med 33,8 mkr samma period 2011. Investeringsvolymen innebär att finansiering av investeringar delvis måste göras med lånade medel. Koncernens investeringar uppgår till 37,9 mkr. Större investeringsprojekt under perioden har varit ny friidrotts- och fotbollsanläggning, Sparvallen, 5,4 mkr, samt ny förskoleavdelning vid Barnkullen, 4,7 mkr. TBAB har under perioden renoverat lägenheter vid Annie Busck, 2,0 mkr.

Likvida medel

Kommunen och bolagen utnyttjade krediten på koncernkontot med 3,9 mkr per den 30 april. Totalt har kommunen en checkkredit på 30 mkr. För att klara finansieringen föreslås en höjning av låneramen i kompletteringsbudgeten för 2012.

Låneskuld

Kommunens låneskuld uppgår till 385,4 mkr och koncernens låneskuld uppgår till 575,4 mkr. Både kommunens och koncernens låneskuld har ökat med 30 mkr sedan årsskiftet. Detta förklaras av omfattande investeringsverksamhet inom kommunen. Av kommunens låneskuld utgör 50,4 mkr avslutningsavgifter och 335 mkr lån från banker och Kommuninvest.

Soliditet

Periodens resultat för kommunen har ökat det egna kapitalet med 11,2 mkr. Tillgångarna har under samma period ökat med 20,4 mkr. Detta innebär att det egna kapitalets andel av totalt kapital ökar från 37,7 procent till 38,1 procent. Inkluderande samtliga pensionsåtaganden uppgår kommunens soliditet till 8,1 procent. Koncernens soliditet uppgår till 7,6 procent.

Framåtblick.

Efter flera år med starka resultat i kommunerna börjar läget se besvärligare ut från 2013. Högre skatteintäkter än beräknat och engångsintäkter bidrar tillfälligt till ett bra resultat 2012. Därefter leder ökade demografiska behov, minskade statsbidrag och omfattande investeringsprogram till fallande resultat framöver.

Tanums kommun har redovisat positiva resultat varje år sedan 2000. Kommunens investeringsutgifter har ökat kraftigt de senaste åren. Även kommande år är investeringsplanerna höga. För att klara att finansiera investeringarna har en ökad upplåning varit nödvändig vilket ger ökade räntekostnader. Det blir viktigt att upprätthålla en bra resultatnivå för att klara de påfrestningar som höga investeringsvolymerna och en ökad upplåning innebär.

VERKSAMHETSUPPFÖLJNING

Belopp i tkr

Kommunstyrelsen	1204	1104
Intäkter	8 450	7 649
Kostnader	-21 302	-23 188
Verksamhetsresultat	-12 852	-15 539
Kommunbidrag	12 953	14 020
Resultat	101	-1 519
Balanserat resultat 11-12-31		638

För att öka invånarantalet och nå visionen om 13 000 invånare planeras riktade insatser till "utflyttade Tanumsbor" som är en av de två stora potentiella grupperna som kommer till Tanum.

Under den första delen av 2012 registrerades 35 nya företag. Det betyder att det i slutet av april finns 2 152 företag i kommunen. Förslag till näringslivsstrategi och handlingsprogram för näringslivsarbetet har tagits fram. Arbetsformer och organisation för kommunens samverkan med näringslivet har setts över och omarbetats. Näringslivsranking 2012 som redovisar företagens uppfattning om näringslivsklimatet innebär att Tanums kommun har fallit från 195 plats till plats 251.

En stor satsning kommer att göras för att utveckla området kring "Fjällbacka skärgård" till ett internationellt besöksmål. Inspelning av filmer baserade på Camilla Läckbergs böcker om "morden i Fjällbacka" pågår. Filmerna beräknas öka intresset för Fjällbacka som besöksmål.

Kommunens samarbete med Tanum Turist har intensifierats.

En översyn har gjorts av kommunledningsorganisationen som bland annat innebär att näringslivsfrågorna kommer att överföras till ekonomi- och utvecklingskontoret. Rekrutering av kanslichef har genomförts under våren.

I det personalstrategiska arbetet prioriteras frågor kring ledarskap och hälsa. Ett ledarutvecklingsprogram för verksamma och blivande ledare pågår med deltagande från Strömstads kommun.

Ansvar för kollektivtrafiken överfördes från och med den 1 januari 2012 till Västra Götalandsregionen.

I arbetet med att förbättra tillgänglighet och service till kommuninvånare och näringslivet utreds lämplig organisation för "kundmottagning".

Räddningstjänsten har under de första fyra månaderna 2012 haft 110 utryckningar vilket är tolv fler än samma period förra året.

Sammantaget beräknas kommunstyrelsen resultat bli -350 tkr per den 31 december.

Tekniska nämnden

	1204	1104
Intäkter	50 685	50 622
Kostnader	-59 029	-58 862
Verksamhetsresultat	-8 344	-8 240
Kommunbidrag	7 210	6 703
Resultat	-1 135	-1 537
Balanserat resultat 11-12-31		2 833

Tekniska nämnden redovisar ett underskott med 1 135 tkr för det första tertialet 2012. Underskottet är lägre än budgeterat och beror på att skattefinansierade verksamheterna visar ett överskott.

Intäkter från anslutningsavgifter från nya VA-abonnenter är betydligt lägre än budgeterat. Det beror på att prognosen för exploateringar ändrats, då vissa exploateringar skjuts upp eller ser ut att inte bli av. Även VA-verksamhetens bruksintäkter för perioden är lägre än budgeterat. Det beror dels på att intäkterna från nya abonnenter inte blivit så stora som beräknat och dels på att vattenförbrukningen under 2011 var lägre än beräknat vilket medför en återbetalning till abonnenterna.

Kostnaderna för snöröjning och halkbekämpning är lägre än förra året och också lägre än budgeterat. Fastighetsavdelningen redovisar lägre kostnader än budgeterat beroende på lägre kostnader för energiförbrukning och fastighetsunderhåll. Minskningen av energiförbrukningen är delvis en effekt av det pågående energibesparingsprojektet (EPC-projektet).

Prognosen för 2012 är ett nollresultat för den skattefinansierade verksamheten. VA-verksamheten beräknas göra ett underskott på 6 730 tkr, detta underskott täcks genom ianspråktagande av medel ur VA-verksamhetens resultatfond och blir därmed inte resultatpåverkande. Tekniska nämnden beräknas därmed göra ett nettoresultat jämfört med budget.

Miljö- och byggnadsnämnden

	1204	1104
Intäkter	4 048	3 394
Kostnader	-4 960	-4 558
Verksamhetsresultat	-912	-1 164
Kommunbidrag	1 159	1 101
Resultat	247	-63
Balanserat resultat 11-12-31		2 741

Miljö- och byggnadsnämnden redovisar ett överskott för årets två första månader på 248 tkr. Både intäkter och kostnader är lägre än budgeterat.

Arbetet pågår med ett stort antal detalplaner. Under våren har arbetet med en ny Översiktsplan påbörjats.

Intäkterna för bygglov har under årets första månader varit högre än budgeterat och också högre än förra året beroende på många avslutade ärenden med höga bygglovsavgifter. Nämndens målsättning att ärendebalansen ska minska inom bygglov har uppnåtts genom att riktade åtgärder och extra administrativa resurser minskat ärendebalansen från 771 ärenden vid årsskiftet till 578 ärenden vid utgången av april månad. En minskning med 25 procent.

Ett av nämndens prioriterade områden är att andelen enskilda avlopp som uppfyller godtagbar nivå ska öka. Inom Hogarområdet har andelen godkända enskilda avlopp ökat från 14 procent till 45 procent. I Skärboområdet har andelen godkända enskilda avlopp ökat från 16 procent till 24 procent.

Miljö- och byggnadsnämnden avslutade under 2011 inventering av Joreälvens avrinningsområde och fortsätter under 2012 inventeringsarbetet inom områdena Tanamskilens och Träsvall-Edsten. Parallellt med inventeringsarbetet genomförs tillsynsinsatser för att åstadkomma åtgärder på de fastigheter inom Hogarområdet som ännu inte har anordnat godtagbara avloppsanläggningar.

Kostnaderna på miljöbalken och livsmedelverksamheten följer i stort budgeterat nivå. Nämnden har beslutat att ianspråka 2 100 tkr av det balanserat överskottet. Prognosen är att nämnden kommer att redovisa ett underskott på 1 500 tkr per den 31 december.

Barn- och utbildningsnämnden

	1204	1104
Intäkter	10 266	10 188
Kostnader	-96 050	-95 335
Verksamhetsresultat	-85 784	-85 147
Kommunbidrag	86 600	85 272
Resultat	816	125
Balanserat resultat 11-12-31		7 252

Bruttokostnaderna ökar med 715 tkr mellan åren. Nettokostnaden ökar med 637 tkr. Ökningen är lägre än budgetförutsättningarna och förklaras genom en fortsatt minskning av antalet köpta gymnasiplatser.

Barn- och utbildningsnämnden redovisar ett underskott på -3 640 tkr.

Av ovanstående underskott har nämnden beslutat om särskilda satsningar för verksamhetsåret. Satsningarna uppgår till 1 500 tkr och finansieras genom nämndens balanserade överskott.

Det balanserade resultatet prognostiseras uppgå till 3 612 tkr vid årets slut.

Vid avräkning per april har barnantalet minskat mot budget och barn- och utbildningsnämnden får ett minskat budgetanslag

med 1 296 tkr genom prestationsanslaget. Minskningen redovisas inom grund- och gymnasieskolan.

De verksamheter som redovisar den största budgetavvikelsen är gymnasieskolan med -1 780 tkr, grundskolan med -1 690 tkr, arbetsmarknadsenheten med -390 tkr och vuxenutbildningen med -340 tkr i underskott. Barnomsorgen redovisar ett överskott med 850 tkr.

Gymnasieskolan underskott förklaras dels genom högre priser för köp av gymnasieplatser i andra kommuner dels genom underskott i den egna gymnasieskolan. Strömstad kommun har under våren ökat sina interkommunala priser med cirka 16 procent vilket är en av orsakerna till kostsökningarna. För den egna gymnasieskolan i Tanum är elevantalet lägre än budgeterat vilket ger minskat prestationsanslag som i det korta perspektivet inte finansieras genom minskade kostnader i verksamheten.

För hösten 2012 planerar skolan att minska antalet tjänster samtidigt som verksamheten har sagt upp externt inhyrda lokaler. För 2013 beräknas därför verksamheten i balans mot det lägre elevantalet. Målsättningen är att elevantalet skall öka och verksamheten genomför omfattande marknadsföringsinsatser. Skolan kommer dessutom att se över utbildningsutbudet för att det skall vara så attraktivt som möjligt.

Grundskolans underskott är planerat dels genom nämndens beslut om särskilda satsningar dels genom att verksamheten tar i anspråk tidigare års överskott. Tanumshedes rektorsområde redovisar ett underskott genom ökade kostnader för barn i behov av särskilt stöd. Underskottet uppgår till 600 tkr. Ett underskott på 370 tkr redovisas på skolutgifter som en effekt av skatteavskattningen avseende Västrafik. Kostnader för inköp av datorutrustning enligt projektet "en var" fortskrider enligt plan. Under hösten kommer dock kostnaderna att överstiga med cirka 200 tkr då vissa kostnader måste tidigare läggas.

Inom förskolan sker en särskild satsning på ytterligare planeringstid för den pedagogiska personalen. Planeringstiden kommer att användas för implementering av ny läroplan. Nämnden avsätter 225 tkr till detta. Förskolan redovisar ett överskott på 850 tkr på grund av en felbudgetering avseende pedagogisk personal. Skolbarnomsorgen prognostiserar ett underskott på 375 tkr.

Vuxenutbildningen redovisar ett underskott i verksamheten "Svenska för Invandrare". Avtalet med Strömstad upphörde i februari. Verksamheten har kortsiktigt inte lyckats anpassa antalet tjänster nedåt i förhållande till antalet deltagare.

Arbetsmarknadsenheten underskott finansieras genom verksamhetens balanserade

överskott. Årets underskott härleds till personaltätheten under hösten.

Nämnden har som del av särskilda satsningar beslutat om ytterligare 200 tkr till föreningar med fasta anläggningsavtal. Kostnad för lönebidragsanställning beräknas redovisa ett underskott på 150 tkr.

Omsorgsnämnden

	1204	1104
Intäkter	33 321	29 081
Kostnader	-109 418	-101 356
Verksamhetsresultat	-76 097	-72 275
Kommunbidrag	78 893	76 305
Resultat	2 796	4 030

Balanserat resultat 11-12-31

1 311

Omsorgsnämndens nettokostnader har ökat med cirka 4 000 tkr jämfört med samma period förra året. Kostnadsökningen beror främst på högre volym inom hemtjänst, personlig assistans, högre placeringskostnader för barn, unga och vuxna, samt högre kostnader för försörjningsstöd

Kostnaderna för hemtjänst har ökat med 1 600 tkr samtidigt som kostnaderna för särskilda boenden och korttidsboende minskat med 800 tkr. Detta förklaras av en tendens att allt fler brukare väljer, och har getts möjlighet att få vård och omsorg hemma, i stället för att söka särskilt boende. Jämfört med årets första fyra månader 2011 har volymökningen inom hemtjänst varit 25 procent.

För att anpassa verksamheten till den skiftande efterfrågan mellan särskilda boendeplatser och hemtjänstinsatser har en omstrukturering förberetts.

Kostnaderna för försörjningsstöd och placeringar inom individ- och familjeomsorgen har ökat med cirka 1 000 tkr.

Verksamhetsvolymen inom handikappomsorgen ligger på i stort samma nivå som förra året. Kostnaderna kommer att öka beroende på framtida volymökningar.

Kostenheten prognostiserar ett underskott på 200 tkr. Underskottet beror på förväntad minskad volym samt merkostnader för ekologiska livsmedel.

Äldreomsorgen och individ och familjeomsorgen beräknas visa underskott mot budget. Sammantaget beräknas omsorgsnämnden göra ett resultat på - 5 000 tkr per den 31 december.

Tanums Hamnar AB

	1204	1104
Intäkter	3 241	3 077
Kostnader	-3 254	-3 034
Verksamhetsresultat	-12	43
Avskrivningar	-173	-124
Finansnetto	0	16

Resultat

-186 -65

Tanums Hamnar AB redovisar ett underskott per den 30 april på 186 tkr vilket är en försämring med 121 tkr jämfört med samma period förra året. Resultatförsämringen beror på ökade kostnader för verksamhetslokaler, framför allt för lokaler på Grebbestadsbryggan.

Kostnaderna för personal har minskat med 460 tkr på grund av personalminskning och att pensionskostnader som belastade resultatet förra året nu inte längre finns.

Investeringarna under perioden uppgår till 1 493 tkr. En vaktmästare har varit långtidssjukskriven under perioden, i övrigt är sjukfrånvaron låg under perioden.

Per den 31 december beräknas Tanums Hamnar AB's resultat uppgå till cirka 400 tkr. Resultatet är något sämre än det budgeterade.

Tanums Bostäder AB

	1204	1104
Intäkter	13 492	13 250
Kostnader	-8 985	-10 447
Verksamhetsresultat	4 508	2 803
Avskrivningar	-2 132	-1 958
Finansnetto	-2 450	-1 517
Resultat	-74	-672

Tanums Bostäder redovisar ett resultat på -74 tkr för årets första månader vilket är cirka 600 tkr bättre än föregående år. Resultatförbättringen beror främst på lägre underhållskostnader. Räntekostnaderna har ökat med drygt 900 tkr på grund av högre upplåning i samband med nybyggnation av lägenheter i Östad samt Grebbestad. Uthyrningssituation är fortsatt god vilket ger positiva effekter på resultatet.

Under perioden har investeringarna uppgått till 3 158 tkr.

Tanums Bostäder har tagit beslut att tillsammans med Tanums kommun och Rambo AB bygga ett vindkraftverk på Tyft.

Efterfrågan på lägenheter är fortsatt god, under perioden januari - april har i princip samtliga lägenheter varit uthyrda. Bolagets arbete med energieffektiviseringar fortsätter.

I Fjällbacka projekteras för byggande av cirka 28 lägenheter.

Per den 31 december beräknas Tanums Bostäders resultat uppgå till 500 tkr.

Bilaga till kommunfullmäktiges protokoll 2012-06-18 § 68

FINANSRAPPORT

Januari-april 2012

Samhällsekonomi

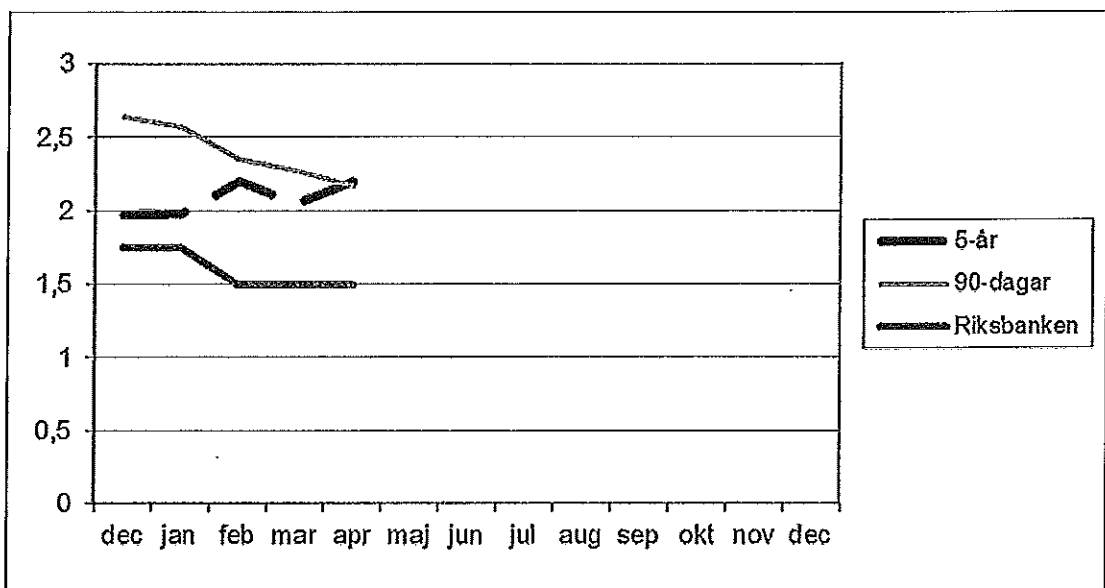
Tillväxten i världsekonomin är för närvarande svag. I Kina och fler av de länder som de senaste åren haft starkast utveckling bromsas nu tillväxttakten. Även om den amerikanska ekonomin visar tecken på återhämtning är tillväxttakten fortfarande låg. Det råder stor osäkerhet om skuldkrisen i Europa kommer att lösa sig under ordnade former, även om detta sker kommer det att ta lång tid. Det innebär att oron för ett finansiellt sammanbrott kommer att kvarstå under lång tid. Utvecklingen i euroområdet har mot denna bakgrund bedömts bli svag under det första halvåret i år.

Tecken tyder på en förbättrad svensk konjunktur. Hushållen ökar sin konsumtion samtidigt som företagets framtidsförväntningar ljusnar. Men även om många tecken pekar rätt kvarstår att skuldkrisen i Sydeuropa fortsätter lägga hinder i vägen för en mer kraftfull återhämtning. Tillväxten i svensk ekonomi bedöms därför inte bli mycket mer än måttlig. BNP beräknas öka 0,6 procent i år och 2,6 procent 2013.

Stora utmaningar på arbetsmarknaden kvarstår därmed. Den bräckliga tillväxten ger inte utrymme för någon sysselsättningsökning. Istället beräknas arbetslösheten stiga.

Ränteutveckling

De långa räntorna ligger idag på historiskt låga nivåer även om den femåriga räntan stigit något sedan årsskifter. De korta marknadsräntorna har sjunkit under årets fyra första månader. Efter att ha sänkt räntan under 2008 och 2009 påbörjade riksbanken räntehöjningar under andra halvåret 2010. Den så kallade reporäntan har höjts från 0,25 procent i juli 2010 till 1,75 procent. Den ekonomiska osäkerhet och oron i flera av EU-länderna har medfört att tillväxten i ekonomin stannat upp. Riksbanken sänkte sin viktigaste styrränta, reporäntan med 0,25 procentenheter till 1,50 procent vid sitt februarisammanträde.

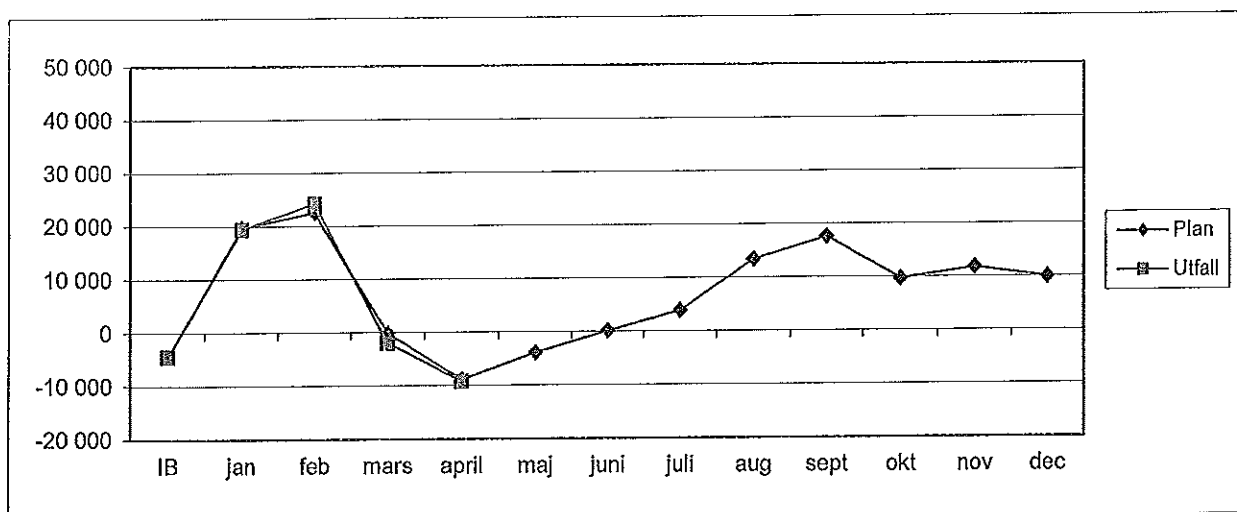


LIKVIDITET

Kommunens likviditet uppgick till -9,1 mkr per den 30 april. Likviditeten har minskat under perioden januari till april 2012 med 4,7 mkr. Orsaken är främst utbetalningar avseende köpta gymnasieplatser samt utbetalning av pensioner, individuell del. Ett nytt lån på 30,0 mkr har tagits upp under perioden. Likviditetsnivån den 30 april låg 0,3 mkr under plan.

Tanums Bostäders andel av koncernkontot uppgick till 2,9 mkr. Tanums Hamn & Turisms andel av koncernkontot uppgick till 2,3 mkr. Kommunens likviditet inkl bolagens andel av koncernkontot uppgick därmed till -3,9 mkr.

Likviditetsutveckling 2012



Likvid ställning

Belopp tkr	jan	feb	mar	apr	jan-apr
Ingående saldo	-4 420	19 428	24 242	-1 966	-4 420
Inbetalningar	103 942	64 741	73 269	59 783	301 735
Utbetalningar	-80 094	-59 927	-99 477	-66 955	-306 453
Utgående saldo	19 428	24 242	-1 966	-9 138	-9 138

Placering av likviditet

Belopp tkr

Likviditeten var placerad 30/4 2012

Placering	Belopp	Löptid	Belopp	Andel
Kassa och dagskassor	30	Dagslån	-3 879	100,0%
Postgiro	0			
Bank	-9 168			
Bank (del i koncernkonto)	5 259			
Total	-3 879	Total	-3 879	100,0%

Löptid placeringar

Belopp tkr

Placeringar januari-april 2012

Belopp tkr

Värdepapper	Belopp	Period	Ränta
Dagslån (genomsnitt)	10 479	20120101-20120430	0,21%

TANUMS KOMMUN

Finansiell rapport per 2012-04-30

Lån och derivat	1. LÅN	120430		111231		110831	
		kkkr	%	kkkr	%	kkkr	%
	Kommuninvest	290 000	87	260 000	85	230 000	84
	Sparbanken Tanum	45 000	13	45 000	15	45 000	16
	Summa lån	335 000	100	305 000	100	275 000	100
	Antal kontrakt	14		13		12	

2. DERIVAT	2.1. Swapar	Disp. kkr		Disp. kkr		Disp. kkr	
	Nordea	25 000	1 st.	25 000		25 000	
	SEB	130 000	5 st.	130 000		100 000	
	Swedbank	70 000	4 st.	70 000		55 000	
	Summa swapar	225 000		225 000		180 000	
	Antal kontrakt	10		10		8	

Räntebindning Förfalloprofil	Inom 1 månad	%		%		%	
	1-3 månader	40 000	12	-110 000	-36	-100 000	-36
	3-6 månader	0	0	0	0	0	0
	6-12 månader	0	0	0	0	0	0
	Summa inom ett år	110 000	33	80 000	26	95 000	35
	1-2 år	0	0	0	0	0	0
	2-3 år	0	0	0	0	0	0
	3-4 år	0	0	0	0	0	0
	4-5 år	0	0	0	0	0	0
	5-6 år	75 000	22	75 000	25	0	0
	6-7 år	10 000	3	10 000	3	75 000	27
	7-8 år	0	0	0	0	10 000	4
	8-9 år	20 000	6	20 000	7	20 000	7
	9-10 år	120 000	36	120 000	39	75 000	27
	Summa förfall	335 000	100	305 000	100	275 000	100

Ränta och löptider	Genomsnittsränta (effektiv)	3,30 %	3,35 %	3,55 %
	Räntebindning	5,27 år	5,98 år	5,21 år
	Kapitalbindning	2,70 år	3,18 år	3,77 år

Löptid/duration	4,65 år	5,29 år	4,55 år
Räntebindning exkl. derivat	0,05 år	0,06 år	0,06 år

Kapitalbindning Förfalloprofil	Inom 1 månad	%		%		%	
	1-3 månader	50 000	15	50 000	16	20 000	7
	3-6 månader	0	0	0	0	0	0
	6-12 månader	0	0	0	0	0	0
	Summa inom ett år	135 000	40	105 000	34	75 000	27
	1-2 år	20 000	6	0	0	0	0
	2-3 år	20 000	6	40 000	13	40 000	15
	3-4 år	20 000	6	20 000	7	0	0
	4-5 år	75 000	22	75 000	25	20 000	7
	5-6 år	40 000	12	40 000	13	75 000	27
	6-7 år	25 000	7	0	0	40 000	15
	7-8 år	0	0	25 000	8	25 000	9
	8-9 år	0	0	0	0	0	0
	9-10 år	0	0	0	0	0	0
	> 10 år	0	0	0	0	0	0
	Summa förfall	335 000	100	305 000	100	275 000	100

AVSTÄMNING MOT FINANSPOLICY

Lån och derivat

Tillåtna instrument är ränteswappar,
ränteterminer, FRA, Caps och Floors

Ränteswappar

Ränta och löptider

Den genomsnittliga räntebindingstiden
i skuldportföljen skall ej understiga
1 år och ej överstiga 7 år

5,27 år

Kapitalbindning
Förfalloprofil

Maximalt 30% av skuldportföljen bör
förfalla inom ett och samma år

40%
Högst inom 0-1 år

Upptagna och lösta lån och swapar 1 januari- 30 april 2012

Portfölj grupp	Datum	Belopp	Beloppstyp	Motpartsgrupp	Referens	Ränta	Slutdag
Tanums Kommun	2012-01-17						
		30 000 000	Start	Kommuninvest	Slåbor 3 mån +akt.marg.	2,5200	2012-07-17
	2012-01-17	30 000 000					
Tanums Kommun		30 000 000					

Övriga villkorsändringar

KONCERNEN

FINANSRAPPORT JANUARI-APRIL 2012

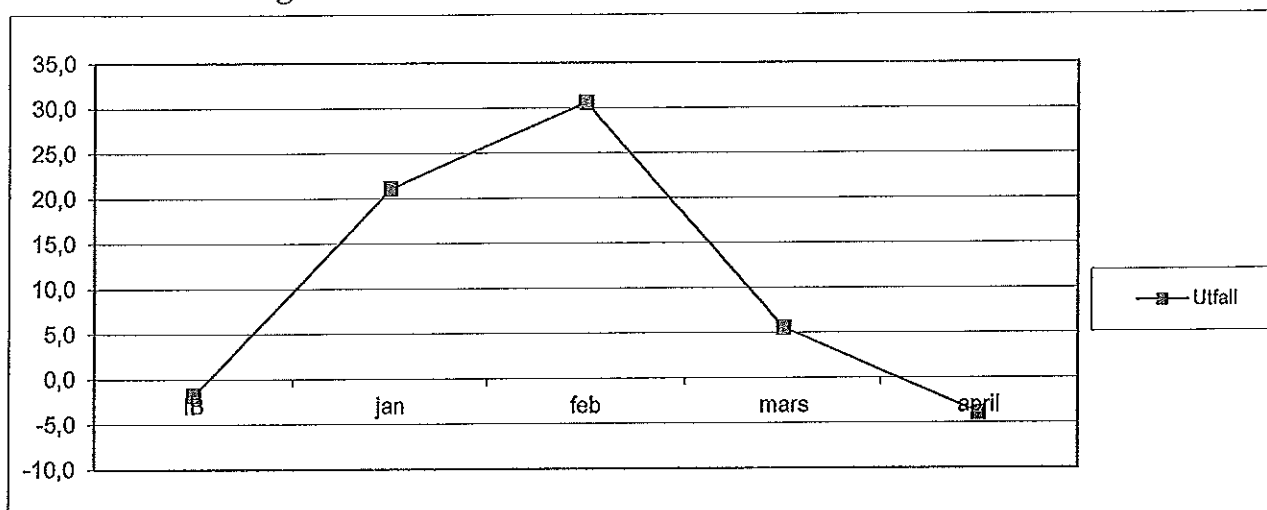
LIKVIDITET

Koncernens likviditet minskade under perioden januari till april 2012 med 2,1 mkr. Kommunens likviditet minskade med 4,7 mkr, vilket framförallt beror på utbetalningar avseende köpta gymnasieplatser samt utbetalning av pensioner, individuell del.

Tanums Bostäders AB likviditet minskade med 1,6 mkr, vilket framförallt beror utgifter för ombyggnationer av lägenheter i Grebbestad. Tanums Hamn & Turisms AB likviditet ökade under perioden med 4,2 mkr, vilket beror på positivt betalningsflöde i den löpande verksamheten under första tertialet.

Likviditeten uppgick till -3,9 mkr per den 30 april. Likviditeten har varit placerad på bank och kassa. Av koncernens likviditet uppgick kommunens andel till -9,1 mkr. THTAB:s och TBAB:s andel uppgick till 2,3 respektive 2,9 mkr.

Likviditetsutveckling 2012



Likvid ställning

Belopp tkr	jan	feb	mar	apr	jan-apr
Ingående saldo	-1 777	21 137	30 606	5 546	-1 777
Utgående saldo	21 137	30 606	5 546	-3 868	-3 868

Placering av likviditet

Belopp tkr

Likviditeten var placerad 30/40 2012

Löptid placeringar

Belopp tkr

Placering	Belopp	Löptid	Belopp	Andel
Kassa	41	Dagslån	-3 868	100,0%
Postgiro	0			
Bank	-3 909			
Total	-3 868	Total	-3 868	100,0%

Placeringar januari-april 2012

Belopp tkr

Värdepapper	Belopp	Period	Ränta
Dagslån (genomsnitt)	14 105	20120101-20120430	1,25%

TANUMS KOMMUN MED BOLAG

Finansiell rapport per 2012-04-30

Lån och derivat	120430		111231		110831	
	kkr	%	kkr	%	kkr	%
1. LÅN						
Kommuninvest	445 000	85	415 000	84	365 000	77
Nordea	25 000	5	25 000	5	25 000	5
SEB	0	0	0	0	30 000	6
Sparbanken Tanum	55 000	10	55 000	11	55 000	12
Summa lån	525 000	100	495 000	100	475 000	100
Antal kontrakt	23		22		21	

2. DERIVAT

2.1. Swapar

	Disp. kkr		Disp. kkr		Disp. kkr	
Nordea	40 000	2 st.	40 000		25 000	
SEB	240 000	10 st.	240 000		180 000	
Swedbank	120 000	7 st.	120 000		105 000	
Summa swapar	400 000		400 000		310 000	
Antal kontrakt	19		19		15	

Räntebindning Förfalloprofil						
		%		%		%
Inom 1 månad	85 000	16	265 000	54	310 000	65
1-3 månader	40 000	8	-170 000	-34	-145 000	-31
3-6 månader	0	0	0	0	0	0
6-12 månader	0	0	0	0	0	0
Summa inom ett år	125 000	24	95 000	19	165 000	35
1-2 år	0	0	0	0	0	0
2-3 år	0	0	0	0	0	0
3-4 år	0	0	0	0	0	0
4-5 år	0	0	0	0	0	0
5-6 år	125 000	24	125 000	25	0	0
6-7 år	25 000	5	25 000	5	125 000	26
7-8 år	0	0	0	0	25 000	5
8-9 år	35 000	7	35 000	7	35 000	7
9-10 år	215 000	41	215 000	43	125 000	26
Summa förfall	525 000	100	495 000	100	475 000	100

Ränta och löptider

Genomsnittsränta (effektiv)	3,41 %	3,42 %	3,57 %
Räntebindning	5,99 år	6,58 år	5,19 år
Kapitalbindning	2,76 år	3,16 år	3,55 år

Löptid/duration

Löptid/duration	5,29 år	5,84 år	4,53 år
Räntebindning exkl. derivat	0,05 år	0,07 år	0,07 år

Kapitalbindning Förfalloprofil

		%		%		%
Inom 1 månad	125 000	24	75 000	15	75 000	16
1-3 månader	50 000	10	70 000	14	30 000	6
3-6 månader	0	0	0	0	20 000	4
6-12 månader	25 000	5	0	0	0	0
Summa inom ett år	200 000	38	145 000	29	125 000	26
1-2 år	50 000	10	25 000	5	25 000	5
2-3 år	20 000	4	70 000	14	70 000	15
3-4 år	50 000	10	50 000	10	0	0
4-5 år	110 000	21	110 000	22	50 000	11
5-6 år	50 000	10	50 000	10	110 000	23
6-7 år	45 000	9	10 000	2	50 000	11
7-8 år	0	0	35 000	7	45 000	9
8-9 år	0	0	0	0	0	0
9-10 år	0	0	0	0	0	0
Summa förfall	525 000	100	495 000	100	475 000	100

AVSTÄMNING MOT FINANSPOLICY

Lån och derivat

Tillåtna instrument är ränteswapar,
ränteterminer, FRA, Caps och Floors

Ränteswapar

Ränta och löptider

Den genomsnittliga räntebindningstiden
i skuldportföljen skall ej understiga
1 år och ej överstiga 6 år

5,99 år

Kapitalbindning
Förfalloprofil

Maximalt 30% av skuldportföljen bör
förfalla inom ett och samma år

38%
Högst inom 0-1 år

Upptagna och lösta lån och swapar 1 januari- 30 april 2012

Portfölj grupp	Datum	Belopp	Beloppstyp	Motpartsgrupp	Referens	Ränta	Slutdag
Tanums Kommun	2012-01-17	30 000 000	Start	Kommuninvest	Slibor 3 mån +akt.marg.	2,52	2012-07-17
	2012-01-17	30 000 000					
Tanums Kommun		30 000 000					

Övriga villkorsändringar

Upptagna och lösta lån och swapar 1 januari - 30 april 2012

Portfölj grupp	Datum	Belopp	Beloppstyp	Motpartsgrupp	Referens	Ränta	Slutdag
Tanums Bostäder AB							

Övriga villkorsändringar

Bilaga till kommunfullmäktiges protokoll 2012-06-18 § 69

KOMPLETTERINGSBUDGET 2012

DRIFTBUDGET

Resultat

Resultatet i 2012 års budget uppgick till 5,7 mkr. Av resultatet avsåg 2,0 mkr realisationsvinster vid fastighetsförsäljningar. Kompletteringsbudgeten innebär ingen förändring avseende budgeterat resultat.

Verksamhetsförändringar

Kompletteringsbudgeten har främst till syfte att justera budgeten utifrån nya eller förändrade förutsättningar efter att årsbudgeten antagits. I kompletteringsbudgeten lämnas normalt inte tilläggsanslag. Enligt kommunens ekonomiska styrprinciper lämnas tilläggsanslag under löpande budgetår endast då en nämnd eller styrelse får nya verksamhetsuppgifter. I kompletteringsbudget 2012 görs inga justeringar för verksamhetsförändringar.

Skatteintäkter och statsbidrag

I årsbudget för 2012 budgeterades skatteintäkter och statsbidrag till 556,6 mkr. Enligt Sveriges kommuner och landstings (SKL) senaste prognos ökar skatteintäkter och statsbidrag med 4,1 mkr jämfört med den skatteprognos årsbudgeten baserades på. Orsaken är framförallt en högre ökning av skatteunderlaget jämfört med när budgeten upprättades. Befolkningen beräknades i budget 2012 uppgå till 12 313. Den 1 november 2011 uppgick befolkningen till 12 300. Inga förändringar av budgeterade skatteintäkter görs i kompletteringsbudget 2012.

Löneökningar

I årsbudget för 2012 har kostnaden för löneökningar beräknats till 3,0 procent. Någon kompensation för ökade lönekostnader utöver vad som budgeterats kommer inte att medges.

Kapitalkostnader

I kompletteringsbudgeten ökas nämndernas ramar avseende kapitalkostnader med totalt 1 120 tkr. Samtidigt sker en justering av interna poster med samma belopp. Minskningen innebär ingen förändring av kommunens externa kostnader.

Interna hyror

I kompletteringsbudgeten utökas nämndernas ramar avseende interna hyror med totalt 752 tkr. Samtidigt sker en justering av interna poster med samma belopp. Ramtillskottet innebär ingen ökning av kommunens externa kostnader.

INVESTERINGSBUDGET

Investeringsbudgeten i årsbudget 2012 uppgick till 78,7 mkr, varav 34,0 mkr avsåg investeringar i VA-verksamhet och 9,8 mkr avsåg exploateringsverksamhet. Totalt för perioden 2012-2014 uppgår investeringarna till 279,6 mkr. Där utöver uppgår beslutade ej genomförda investeringar i bokslut 2011 till cirka 65 mkr.

Vid behandlingen av 2013 års budget görs en genomgång av investeringsplanen för år 2013-2015.

UPPLÅNINGSBEHOV

Investeringsbudgeten i årsbudget 2012 innebar en ökad upplåning på 2,7 mkr. Den beslutade låneramen uppgick därmed till 347,6 mkr.

Budgeterade inbetalda anslutningsavgifter för VA i 2011 och 2012 års budget uppgick till 25 mkr respektive år, totalt 50 mkr. I samband med kompletteringsbudget 2012 har en uppdatering av kalkylerade inbetalda anslutningsavgifter gjorts. Budgeterade anslutningsavgifter för 2011-2012 minskar med sammanlagt 25 mkr. Minskningen måste ersättas med upplåning från kreditinstitut. Låneramen för långsiktig låneskuld hos kreditinstitut ökar därför med 25 mkr.

Totalt uppgår låneramen för långsiktig skuld i kompletteringsbudget 2012 till 375 mkr.

Ökade fordringar på staten avseende skatteintäkter och fastighetsavgift innebär att ramen för kortsiktig upplåning i kompletteringsbudget 2012 ökar med 5 mkr till 35 mkr.

	Summa Budget 2012	Just kapital- kostnader	Just Intern- hyra	Summa kompletterings- budget 2012
DRIFTBUDGET				
Kommunstyrelsen	-38 859	-247	-87	-39 193
Tekniska nämnden	-21 630	-581	-83	-22 294
Miljö- och byggnadsnämnden	-3 478			-3 478
Barn- och utbildningsnämnden	-261 095	-292	-417	-261 804
Omsorgsnämnden	-236 680		-165	-236 845
Kommunrevisionen	-661			-661
Summa nämndsverksamhet	-562 403	-1 120	-752	-564 275
Pensionskostnader	-30 900			-30 900
Kommunstyrelsens oförutsedda	-600			-600
Semesterlöneskuld	0			0
Projekt Näringsliv	-800			-800
Intäkter tomtexploatering	3 000			3 000
Summa övriga verksamhetskostnader	-29 300	0	0	-29 300
Summa verksamhetskostnader	-591 703	-1 120	-752	-593 575
Avskrivningar	-42 300			-42 300
Interna poster	92 860	1 120	752	94 732
Verksamhetskostnader (externa)	-541 143	0	0	-541 143
Räntenetto	-11 800			-11 800
Skatteintäkter och bidrag	556 600			556 600
Årets resultat	3 657			3 657
<i>Realisationsvinst</i>	<i>2 000</i>			<i>2 000</i>
Årets resultat inkl realisationsvinst	5 657			5 657

Bilaga till kommunfullmäktiges protokoll 2012-06-18 § 70

**Förslag till komplettering av kommunfullmäktiges arbetsordning
(3 st tillagt)**

12 §

Kommunstyrelsens och övriga nämnders förslag till beslut eller yttranden i de ärenden som tagits in i kungörelsen bör tillställas varje ledamot och ersättare i samband med kungörelsen.

Ordföranden bestämmer i vilken omfattning övriga handlingar i ett ärende skall tillställas ledamöter och ersättare före sammanträdet.

Ordföranden bestämmer när kallelse och kungörelse med åtföljande handlingar skall tillställas ledamöter och ersättare elektroniskt.

Handlingarna i varje ärende bör finnas tillgängliga för allmänheten i sammanträdeslokalen under sammanträdet.

Interpellationer och frågor bör utdelas till samtliga ledamöter och ersättare vid det sammanträde de avses behandlas. Regler för inlämnande se §§ 30 och 31 i denna arbetsordning.