



TANUMS KOMMUN

Samhällsbyggnadsförvaltningen
Plan- och byggavdelningen

Antagen av MBN § 230 2009-09-22

Laga kraft

2010-07-01

Antagandehandling
2009-09-11



PLANBESKRIVNING

Detaljplan för **Bodalen 1:8**

(tidigare del av Bodalen 1:7)

NYTT AVLOPPSRENINGSVERK

Tanums kommun, Västra Götalands län

1. HANDLINGAR

Till planförslaget hör:

- Plankarta med bestämmelser
- Illustrationskarta
- Planbeskrivning (denna handling)
- Genomförandebeskrivning
- Samrådsredogörelse
- Utställningsutlåtande
- Särskild sammanställning
- Miljökonsekvensbeskrivning (Sweco Environment AB, 2009-06-05)

- Geoteknisk utredning (Tellstedt i Göteborg AB, 2008-09-30)
- Bergteknisk besiktning, (Bergab, 2009-06-10)
- Vattentekniskt utlåtande (Sweco Environment AB, 2009-06-11)
- Arkeologisk utredning (Rio Kulturkooperativ, 2008)
- Naturvärdesbedömning (Rio Kulturkooperativ 2009-06-04)

2. BAKGRUND OCH SYFTE

Ett av Tanums kommuns mål är att befolkningen ska öka till 13 000 år 2013. För att det ska vara möjligt krävs en tillfredsställande infrastruktur för vatten- och avlopp. Då möjligheterna att utveckla de befintliga verken är begränsade beslutade kommunfullmäktige i Tanums kommun 2008-06-23 § 71 att investera i ett nytt avloppsreningsverk.

Idag finns fyra större avloppsreningsverk i Tanums kommun. Verken är belägna i Grebbestad, Tanumshede, Fjällbacka och Hamburgsund och behandlar avloppsvatten från respektive samhälle med omnejd.

Under sommar- och vinterhalvåret har Tanum stora variationer i befolkningsmängd eftersom en stor del av bostadsbebyggelsen i kommunen utgörs av sommarbostäder och att turismen är omfattande. Belastningen på reningsverken i kommunen varierar med befolkningsmängden och sommartid förekommer kapacitetsproblem, främst i Grebbestad, vars verksamhetstillstånd löper ut den 31 december 2011.

I kustzonen finns många enskilda anläggningar av bristfällig status som bidrar till en ökad belastning på havet. För en fortsatt utveckling av kustzonen måste, ur miljösynpunkt, en ökad anslutning till kommunal vatten- och avloppshantering göras.

Planens syfte är att möjliggöra en ny anläggning för ett avloppsreningsverk på fastigheten Bodalen 1:8. I en första etapp ska Grebbestad anslutas till det nya reningsverket. På sikt kommer även Fjällbacka och Tanumshede att anslutas till det nya verket.

3. PLANENS INNEHÅLL

Ett nytt reningsverk föreslås på Bodalen 1:8, mellan Grebbestad och Kämpersvik. Detaljplanen visar ett sammanhängande område där avloppsreningsverkets anläggningar, inklusive infartsväg, kan anläggas. Prickmark inom området utgörs av naturmark som fungerar som en skyddszon tillsammans med omkringliggande höjdparter.

Tillfart till platsen sker från Tegnebyvägen. I förslaget ingår personalbyggnad, processhall, garage och förrådsutrymmen samt pumpstation, och till avloppsreningsverket, tillhörande dammar. I förslaget finns också utrymme för eventuell framtida utbyggnad.

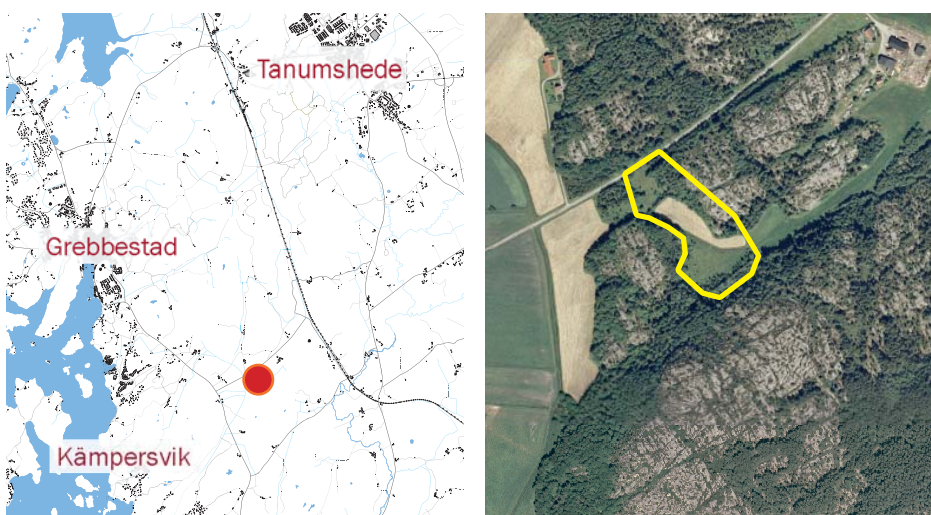
Målsättningen är att, i en första etapp, använda befintlig utsläppspunkt i Grebbestad

För att anlägga ett avloppsreningsverk krävs tillstånd enligt miljöbalken för miljöfarlig verksamhet. I särskild miljöprövning utreds verkets storlek och teknik.

4. PLANDATA

Planens läge och omfattning

Området för Tanums nya reningsverk är beläget cirka 3 km nordöst om Kämpersvik och cirka 3,5 km sydöst om Grebbestad. Planområdets avgränsning sammanfaller med det område som kommunen har förvärvat för aktuellt ändamål. Planområdets areal uppgår till cirka 3,1 ha.



Det nya avloppsreningsverkets lokalisering samt ungefärlig avgränsning av planområdet.

Markägoförhållanden

Tanums kommun är markägare till fastigheten Bodalen 1:8. Inom planområdet finns också en marksamfällighet s:3, delägare är Bodalen 1:6 och Bodalen 1:7.

5. TIDIGARE STÄLLNINGSTAGANDEN

Översiktliga planer

Merparten av marken inom planområdet har tidigare använts som jordbruksmark. I översiktsplanen (2002) fastslås att jordbruket har stor betydelse för sysselsättningen i kommunen, men även för att bibehålla en levande landsbygd och ett öppet landskap. Det är därför ett kommunalt intresse att jordbruket förblir en stark näring i kommunen. Enligt översiktsplanen bör restriktivitet iakttas när det gäller att ta i anspråk jordbruksmark för andra syften.

I kommunens vindkraftpolicy bedöms ett urval av områden som lämpliga för uppförande av vindkraftverk. Dessa områden har i den kommunala översiktsplanen reserverats för energiproduktion. Ett sådant område ligger omedelbart söder om den tänkta platsen för ett nytt reningsverk. Det rekommenderas i översiktsplanen att ny bebyggelse eller andra åtgärder endast ska tillåtas om de inte försvårar områdets användning för produktion av vindkraft. På platsen finns ett beviljat men överklagat bygglov för ett vindkraftverk på 800 kW. För närvarande pågår ett arbete med en fördjupad översiktplan på tema vindkraft, som kommer att ersätta rekommendationerna i den kommuntäckande översiktplanen. Reningsverkets tillkomst hindrar dock inte etablering av vindkraftverket.

En föreslagen sträckning för en ny 40 kV-ledning mellan Fjällbacka och Grebbestad passerar cirka 500 meter väster om platsen. Kraftledningsgatan beräknas omfatta ett cirka 40 meter brett område. Ny bebyggelse eller andra åtgärder i området rekommenderas i översiktsplanen endast tillåtas om de inte försvårar anläggandet av kraftledningen. I närheten av den föreslagna platsen passerar också en större distributionsledning för dricksvatten. Ledningen distribuerar dricksvatten från det kommunala vattenverket ut till kommunens samhällen.

Riksintressen

Planområdet ligger inom kommunens kustzon, som i sin helhet omfattas av ett geografiskt riksintresse för friluftsliv och turism enligt miljöbalken 4 kap 1-3 §§. Det är kombinationen av olika förutsättningar i kustområdet som ligger till grund för riksintresset. Kustområdet har en ursprunglig karaktär, särskilda natur- och kulturvärden samt stor betydelse för olika grupper av människor. I området ska turismens och friluftslivets, främst det rörliga friluftslivet, intressen beaktas vid bedömningen av tillåtligheten av exploateringsföretag eller andra ingrepp inom denna kustzon.

I miljöbalkens tredje kapitel finns grundläggande bestämmelser för hushållning med mark- och vattenområden. Här anges bland annat i 3 § att ”mark- och vattenområden som är särskilt känsliga från ekologisk synpunkt så långt möjligt ska skyddas mot åtgärder som kan skada naturmiljön”. En skyddsvärd naturtyp

är ädellövskogar. I länsstyrelsens rapport ”Ädellövskogar i Tanums kommun” från 1997 redovisas inventerade lövskogsområden som faller under de särskilda skogslagar som syftar till att bevara Sveriges ädellövskog. Områdena klassificeras i en tregradig skala – mycket högt, högt respektive visst skyddsvärde. Väster om den föreslagna platsen för det nya reningsverket har ädellövskog med visst skyddsvärde inventerats. Ädellövskogen finns också redovisad som ekologiskt känsligt område i Tanum komuns översiktplan, vilka rekommenderas att skyddas från exploatering och byggnation.

Detaljplaner

Inom området, eller i dess angränsning, finns sedan tidigare ingen detaljplan eller gällande områdesbestämmelser.

Kommunala beslut i övrigt

Tekniska nämnden beslutade 2004-08-26 § 137 att uppdra åt miljö- och byggnadsnämnden att påbörja detaljplanearbete för det nya avloppsreningsverket.

Kommunfullmäktige beslutade 2008-06-23 § 71 att uppdra samhällsbyggnadsförvaltningen att projektera, upphandla och bygga ett nytt avloppsreningsverk med tillhörande ledningsdragning vid Nästegård, Bodalen 1:7.

MOTIVERAT STÄLLNINGSTAGANDE TILL BETYDANDE MILJÖPÅVERKAN

Alla detaljplaner ska av kommunen behovsbedömas för att komma fram till om genomförandet av detaljplanen innebär betydande miljöpåverkan och därför ska genomgå en miljöbedömning. Aktuell detaljplan medger att ett oexploaterat naturområde tas i anspråk för tillståndspliktig verksamhet, som enligt MKB-förordningens (1998:905) bilaga 3 alltid ska antas medföra betydande miljöpåverkan. En miljöbedömning ska därför genomföras och miljökonsekvensbeskrivning upprättas i enlighet med bestämmelserna om miljöbedömningar för planer och program, miljöbalken 6 kap.

Tillkomsten av ett nytt reningsverk är av stort allmänt intresse och därav även genomförandet av denna detaljplan. Dock innebär anläggningen ett nytt industriellt inslag lokalt, och några målkonflikter har i behovsbedömningen identifierats:

- Påverkan på landskapsbilden, främst lokalt
- Påverkan på befintligt vattendrag, angränsande ädellövskog samt stenmurar
- Boendemiljön för omkringliggande bebyggelse kan försämrats genom risk för lukt och buller
- Ökad trafik

Utöver negativ påverkan innebär ett nytt reningsverk att förutsättningarna för minskad negativ påverkan på grund- och ytvatten i Tanums kommun förbättras.

6. PLANFÖRUTSÄTTNINGAR OCH FÖRÄNDRINGAR

Landskapsbild

Landskapet är ett typiskt sprickdalslandskap karakteriserat av delvis kala berg med inslag av jordbruksmark i sprickdalarna. Detta ger ett kuperat och varierande intryck. Platsen består av en långsmal, oregelbunden dalgång, väl avgränsad av två kullar. Längs med bergskanterna omges platsen av ung blandskog. Kullarnas varierade former samt de omkringliggande träden bidrar till begränsad sikt ut i omgivande landskap. Detta ökar platsens rumslighet och känsla av avskildhet. Kullarna bidrar även till att skydda platsen från insyn. Marken på platsen består av ej brukad jordbruksmark. Även omgivande landområden utgörs till stor del av jordbruksmark, som dock är aktivt brukad.



Planområdet sett från väster. Platsen avgränsas av berg och högre kullar i norr, öster och söder och utgörs i huvudsak av jordbruksmark.

Ett nytt reningsverk på platsen innebär ett industriellt inslag i naturmiljön som kommer att ändra landskapbild. Detta kommer främst att ske lokalt, då platsen är omgärdad av högre berg i norr, öster och söder, och exponeringen utåt är begränsad. Reningsverket kommer också indirekt ha en påverkan på omgivande landskap inom dess skyddszon där en restriktivitet bör hållas mot ny bebyggelse.

Naturmiljö, hydrologi

Naturmiljön runt platsen för reningsverket utgörs av åkermark, skogsmark och berg i dagen. Platsen i sig utgörs framförallt av ej brukad åkermark med avskärmande bergsrygg mot väster, öster och söder. En naturvärdesbedömning har gjorts av Rio Kulturkooperativ. Den visar att det inom området inte finns någon särskild känslig flora, men att det är positivt om man kan bibehålla den karaktäristiska brynkaraktären inom området efter exploatering. Lövträd är dominerande träslag, och i väster finns en skogsområde med gova aspar och hålträd som lokalt

är värdefullt för bland annat fågellivet och bör därför skyddas från påverkan. I bedömningen föreslås diket vara en naturlig avgränsning för anläggningen. Skogsområdet gränsar till ett område med ädellövsskog (objekt 159, klassificering 3) som av länsstyrelsen bedömts ha ett visst skyddsvärde. Ädellövs skogen finns också redovisad i kommunens översiktplan där det bedömts som ett ekologiskt särskilt känsligt område.

Inom planområdet finns tre gärdesgårdar (stenmurar). Gärdesgårdarnas längd varierar mellan 40 och 330 meter med 4-6 lager sten.

Genom området passerar ett grävt dike mot sydväst. Nedströms, utanför planområdet, är diket idag kulverterat ca 100 meter innan det utmynnar i en bäck



Bäcken som rinner igenom området. Det blå strecket visar bäckens sträckning och riktning. Inom planområdet finns flera stenmurar.

som avvattnar Rännans och Ejgdetjärnets avrinningsområde som i sin tur mynnar ut i Otteröfjorden. I bäcken finns förekomst av lax- och öring. Inga utsläpp bör ske till det intilliggande diket eller mark inom Ejgdetjärnets avrinningsområde vars begränsade storlek, ca 7 km² avrinningsområde, gör att den är känslig för att ta emot ett stort utsläpp av renat avloppsvatten.

Inom planområdet framgår det i den geotekniska utredningen att grundvattennivån är hög och ligger nära markytan.

Både stenmurar och öppna diken i jordbruksmark omfattas av generellt biotopskydd. Skyddet är till för att bevara den biologiska mångfalden i odlingslandskapet och dess kulturhistoriska värden. För eventuella ingrepp i stenmurar och i diket krävs dispens från länsstyrelsen.

Geotekniska förhållanden

En geoteknisk utredning är utförd av Tellstedt (daterad 2008-09-30) med syfte att bestämma markområdets geotekniska egenskaper och lämpligt grundläggningsförfarande för planerad byggnation.

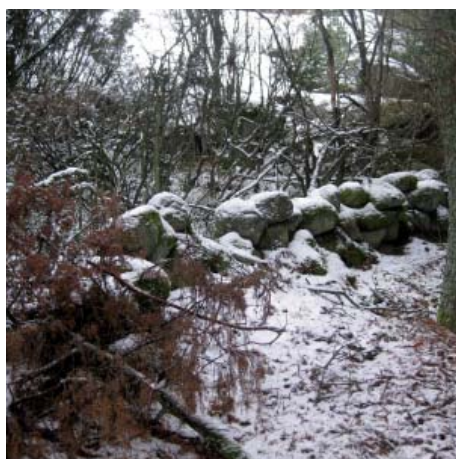
Undersökningarna visar att jordlagerföljden inom området består av mulljord vilken underlagras av lera, silt och sand ovan berg. Jordarternas sättningsegenskaper har ej undersökts och anses tills vidare vara normalt konsoliderade. Detta innebär att varje lastökning ger upphov till sättningar. Vid grundläggning enligt, den geotekniska utredningen, rekommenderad metod kommer endast marginella sättningar att uppkomma. Berggrunden vid Tanums kust har naturligt hög radonhalt. Om inte annat kan påvisas ska ny bebyggelse uppföras radonsäkert.

Berggeologiska Undersökningar AB (daterad 2009-06-11) har utfört en stabilitetsbesiktning och bedömning av eventuella erforderliga åtgärder avseende risk för ytliga jord/bergras eller blocknedfall inom planområdet. Naturliga bergslänter inom detaljplaneområdet bedöms ej utgöra risk för kommande verksamhet. Inga åtgärder bedöms vara nödvändiga

Inom planområdet finns sedan tidigare inga kända markföroreningar.

Fornlämningar och kulturhistoriska lämningar

Rio Kulturkooperativ genomförde en hösten 2008 en arkeologisk utredning för att klargöra om ej kända fornlämningar/kulturhistoriska lämningar fanns inom planområdet. Inom området upptäcktes inga fornlämningar men fem kulturhistoriska lämningar registrerades. Dessa utgörs av tre hägnader och två brott/täkter. Resultatet av den arkeologiska utredningen visar att området inte har fungerat som permanent bosättningsyta, varken under förhistorisk eller historisk tid. Under historisk tid har marken använts som äng och under senare tid som åkermark. Ett par mindre stenbrott har tagits upp i kanterna.



Inom planområdet har fem kulturhistoriska lämningar registrerats, bland annat ett stenbrott och flera gårdesgårdar.

Bebyggelse

Närmaste bebyggelse finns cirka 400 meter nordöst om platsen vid Skalmeröd samt cirka 400 meter nordväst om platsen vid Bodalen. Bebyggelsen vid Skalmeröd avskämmas från platsen för det nya reningsverket av en bergsrygg. Bebyggelsen vid Bodalen ligger på andra sidan av förbindelseväg mellan länsväg 163 och 914.

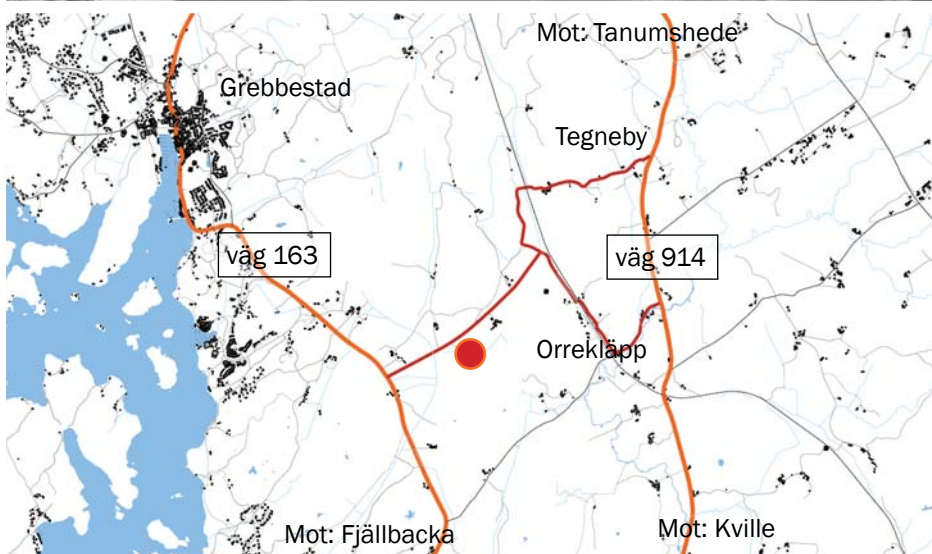
Inom 1 km från platsen för reningsverket finns cirka 10 bostadshus. En del av den omkringliggande bebyggelsen utgörs av jordbruksfastigheter.

Friluftsliv

Kustområdet och det kustnära landområdet i Tanums kommun omfattas av ett geografiskt riksintresse för friluftsliv och turism enligt 4 kap 2 § miljöbalken. Inom aktuellt område, eller i dess direkta anslutning, finns inga anläggningar för friluftsliv och turism. Platsen är belägen i en lantlig miljö med gles bebyggelse och präglas av varierande öppna odlingslandskap och skogsmark. Området nyttjas i liten utsträckning för det rörliga friluftslivet.

Trafik

Platsen för reningsverket ligger mellan länsväg 163 och väg 914, mellan de två vägarna finns en förbindelseväg, som också blir tillfart till det nya reningsverket.



Planområdet kan nås från väg 914 och väg 163. Övervägande del av transporter bör dock ske från väg 163.

Till platsen finns en mindre infart och traktorväg. Inom området finns i dagsläget inga vägar.

Övervägande del av transporter till och från det nya reningsverket kommer att ske från länsväg 163. Det finns även möjlighet att angöra platsen från väg 914 över Tegneby, alternativt över Orrekläpp.

Vägar som inte är enskilda delas upp i tre bärighetsklasser. Vägar i anslutning till planområdet till området (väg 163, 914, 1006, 1007) tillhör samtliga bärighetsklass 1 (BK1) och har då inga särskilda restriktioner för tung trafik. Vid tillfarten till reningsverket ska det finnas utrymme för manövrering av lastbil med tillhörande släp på väg in och ut ur området, som utformas enligt Vägverkets riktlinjer.

Störningar, risker

I anslutning till platsen finns sedan tidigare ingen verksamhet som innebär störningar eller innehar riskavstånd till närliggande bebyggelse.

I Boverkets allmänna råd (1995:5) ”Bättre plats för arbete” anges riktvärden för avstånd mellan olika verksamheter och bostäder där hänsyn tas till människors miljö, hälsa, och säkerhet. För avloppsreningsverk dimensionerade för mer än 5000 pe och mindre än 20 000 pe anges 500 meter som det avstånd från bebyggelse där verksamheten erfarenhetsmässigt kan bedrivas problemfritt med hänsyn till närboende.

Avståndet till befintliga bostäder från planområdet är cirka 400 meter. De allmänna rådens riktvärden är inte absoluta värden utan ska betraktas som en utgångspunkt vid bestämning av skyddsavstånd. Avstånden mellan verksamhet och bebyggelse kan vara kortare till exempel vid gynnsam topografi eller avskärmande bebyggelse.

Det finns även risk för spridning av lukt från platsen. Den förhärskande vinden i området är västliga eller sydvästliga vindar vilket främst innebär risk för bebyggelse öst eller nordöst om platsen att påverkas. Den spridningsberäkning¹ som är utförd visar att lukten har en tiondel av sin ursprungliga koncentration innan den når närmsta bebyggelse.

Omkringliggande bebyggelse kan utsättas för ökat buller jämfört med dagsläget på främst grund av ökad trafik inom området. Totalt uppskattas antalet transporter till och från reningsverket till ca 10 stycken per vecka. Antalet veckotransporter kan bli fler på sommaren respektive färre under övriga året.

Vid kraftig nederbörd kan det finnas risk för översvämning inom området. Eftersom reningsverket kommer att ha stor betydelse för Tanums tekniska försörjning är det viktigt att utformning sker med hänsyn till extrema väderförhållanden. Det är rimligt att ytvattenhantering dimensioneras för minst 100-årsflöden. För att

10

¹ Beräkning utförd av Luft i Väst. Beräkningarna har gjorts i ALARMS (Advanced Local And Regional Modelling System) som bland annat tar hänsyn till topografi, vindhastighet och vindriktning.

bedöma risken för översvämning inom planområdet har Sweco Environments AB gjort ett vattentekniskt utlåtande (daterad 2009-06-11) som underlag för att bestämma en lägsta marknivå för verkets anläggningar samt dimension av kulvert för kulvertering av dike. I utlåtandet framförs att med en 1000 mm kulvert klarar högvattenföringen vid ett 100-års flöde, men att viss uppdämningsförlust kan ske på grund av inströmningsförlust. Vattennivån kan då stiga till + 6,30 meter över nollplanet. Om flödena momentant ökar med 40 % kan vattennivån öka till + 6,45 meter.

Teknisk försörjning

Genom området innehar Skanova en ledningsrätt för optokabel.

7. BESKRIVNING AV FÖRSLAGET

Detaljplanens utformning är baserad på utredningar utförda av Sweco Viak AB², samt i samråd med Martin Birgersson, projektledare för det nya avloppsreningsverket.

Reningsverket dimensioneras för 20 000 personekvivalenter (pe). Det ska utföras med en flexibilitet som möjliggör olika drift beroende på årstidsvariationer i belastning i verket. De tänkta reningsstegen är följande:

- rensgaller och renshantering
- sandfång
- försedimentering och utjämning
- biologisk behandling
- slutsedimentering
- kemisk fällning som efterfällning alternativt förfällning

Avloppsreningsverket är planerat att förläggas som en anläggning med öppna dammar inom ett område på fastigheten Bodalen 1:8 (tidigare del av Bodalen 1:7), vilken Tanums kommun förvärvat för ändamålet.

Tillfart till platsen sker från förbindelsevägen mellan väg 914 och väg 163. I mynningen av området planeras en personalbyggnad att förläggas. Längre in på platsen lokaliseras processhall, garage och förrådsutrymmen. Reningsdammar placeras längst in på området, inklusive ett reservområde för eventuell framtida utbyggnad.

Övrig mark inom området utgörs av naturmark som fungerar som en skyddszon tillsammans med omkringliggande höjdparter.

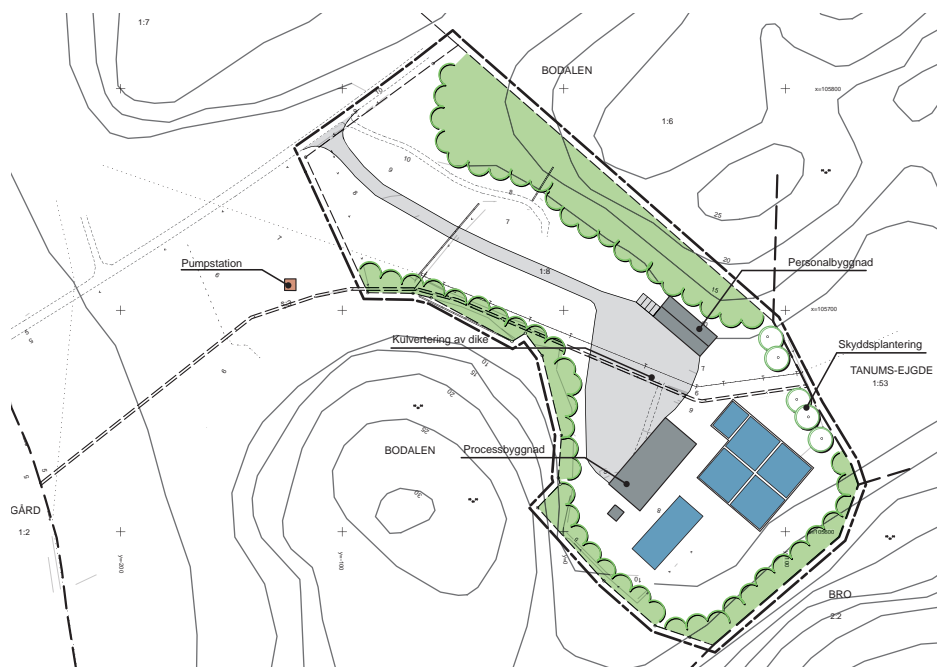
I en första etapp är målsättningen att använda befintlig utsläppspunkt för renat avloppsvatten i Grebbestad, dit det leds via markförlagd, respektive bottenförlagd ledning. Från det nya avloppsreningsverket kommer renat vatten att pumpas till ny pumpstation i Grebbestad inför utsläpp. Område för ledningsdragning ligger utanför planområdet.

Nytt avloppsreningsverk

Detaljplanen visar ett sammanhängande område där avloppsreningsverkets anläggningar, inklusive infartsväg, kan anläggas. Prickmark inom området utgörs av naturmark som fungerar som en skyddszon tillsammans med omkringliggande höjdparter.

Inom området får exploatering ske om totalt 40 % av fastighetsarean. Det innebär att ca 12 000 m² får bebyggas med en totalhöjd av 15 meter. Området kommer i stora delar att hägnas in, och kommer inte att vara tillgängligt för allmänheten.

Exempel på markanvändning redovisas nedan, samt på till detaljplanen tillhörande illustrationskarta. Illustrationen ska betraktas som ett alternativ bland flera att



Illustrationen visar en möjlighet att disponera området på.

Landskapsbild, naturmiljö och kulturhistoriska lämningar

Utformning av byggnader och placering av ytor inom området bör anpassas till befintlig terräng. Gärdesgårdarna och de mindre stenbrotten i planområdets kanter förblir orörda vid exploatering. I detaljplanen omfattas de av en bestämmelse n¹ som innebär att karaktäristiska element såsom stenvägar och skyddsvärd vegetation ska skyddas. För anläggande av tillfartsväg krävs intrång i stenvägg, om det är möjligt bör resterna av denna restaureras. Landskapets kulturhistoriska arv kan då på ett positivt sätt påtagliggöras och berättar på så sätt också en historia om hur platsen har använts tidigare.

Befintligt dike planeras att kulverteras den sträcka, ca 120 meter, som upptas av reningsverkets anläggningar, samt infartsväg och vändplan. Hydrologiska och biologiska aspekter måste beaktas så att inte förändringar uppstår uppströms eller nedströms (se även under störningar, risker samt dagvatten). För intrång i stenvägar samt kulvertering av dike söks dispens från länsstyrelsen.

Trafik

Infarten till området sker från förbindelseväg mellan länsväg 163 och väg 914. Vändplan och parkering för ankommande fordon förläggs inom området. Tillfarten ska utformas så att manövrering av lastbil med tillhörande släp på väg in och ut ur området är möjligt med stöd av VGU, vägars och gatans utformning.

Störningar, risker

De luktkällor i anläggningen som bedöms ha förhärskande påverkan kommer att luktreduceras med anpassad teknik. Vid nybyggnad av denna typ av processanläggning kommer driftinstruktioner och egenkontroll innehålla risk- och störningsbedömning i anläggningen för att minska risken för olyckor och störningar.

Anläggningen kommer att belysas med ledljus stora delar av dygnet. Vid arbete under kvälls- och nattid, främst under vinterhalvåret, kommer ordinarie belysning att vara aktiv. Då platsen är lokaliserad i ett mindre exponerat läge bör inte stora störningar uppstå. För att minska risken kan lägre stolpar med riktat ljus väljas.

I dagsläget planeras ej någon rötning av slam inom området.

I detaljplanen regleras att skyddsvegetation ska planteras mot Bodalen 1:53 för att reducera risken för störningar.

Risken för översvämning reduceras genom att anläggningar för ytvattenhantering dimensioneras för 100-årsflöden och marknivån förläggs på minst + 6,45 meter över nollplanet.

Teknisk försörjning

Inom planområdet leds avloppsvatten till reningsverket i underjordiska ledningar längs med bergsfoten i områdets sydvästra del. Övrig ledningsdragning ligger utanför planområdet.

Dagvatten

Förorenat dagvatten från hårdgjorda ytor kommer tas omhand lokalt. Dagvatten leds in till en dagvattenreservoar där partikel- och oljeavskiljning kommer att ske. Därefter kommer vattnet ledas ut till befintligt dike som går igenom området. För att minska risken för att föroreningar vid en eventuell olycka med slam eller kemikalier når lokal recipient kommer alltid dagvatten från området kring processbyggnaden att ledas in i reningsverket. Dränvatten från tak leds till dagvattenreservoar. Dagvattenreservoaren dimensioneras för minst 100-årsregn så att vattenflöden varken uppströms eller nedströms påverkas.

Avfall

Den största andel avfall från anläggningen kommer att bestå av slam. Vidarebehandlingen av slammet är inte bestämd och kommer att bero på hur slammet avyttras. Hushållsliknande avfall hämtas kommunalt.

Ledningsrätt

Befintlig ledningsrätt på platsen har fastställts i detaljplanen genom att ett område

föreslås vara tillgänglig för underjordiska ledningar. Under byggtiden kommer optokabeln att friläggas.

Utsläppspunkt för renat avloppsvatten

Utredning pågår angående lokalisering av utsläppspunkt. I en första etapp är målsättningen att använda befintlig utsläppspunkt, till idag befintligt avloppsreningsverk i Grebbestad. Renat avloppsvatten kommer att pumpas till ny pumpstation i Grebbestad, i separata ledningar, inom samma ledningsgata som tillkommande spillvatten. Vid ökad belastning till det nya verket, från i första hand Fjällbacka samhälle, utreds en ytterligare utsläppspunkt vid Pinnö, ca 3 km från dagens utlopp.

8. ADMINISTRATIVA FRÅGOR

Detaljplanens genomförandetid är 15 år efter att planen har vunnit laga kraft.

Genomförandefrågorna behandlas vidare i genomförandebeskrivningen.

9. KONSEKVENSER AV PLANENS GENOMFÖRANDE

Nedanstående är ett utdrag från miljökonsekvensbeskrivningen och dess redovisning av de sammanvägda konsekvenserna för aktuellt planförslag.

Etablering av ett nytt avloppsreningsverk förändrar permanent markanvändningen och den lokala landskapsbilden. Förändringen bedöms ha mindre betydelse då aktuellt markområde inte är av värde för aktivt jordbruksdrift och då området ligger väl avskilt och ej synligt från utkikspunkter. Om möjligt föreslås att vissa stengärdesgårdar inom fastigheten behålls och restaureras, vilket bedöms innebära en positiv effekt för tydlig anknytning till det rika kulturhistoriska arv som kan sägas vara karaktäristiskt för Tanums kommun.

Genom de försiktighetsåtgärder som planeras för dagvattenhantering från hårdgjorda ytor inom fastigheten, bedöms risken för negativ påverkan på Ejgdebäcken vara liten.

Anslutning av enskilda avlopp till markförlagt ledningsnät och vidare behandling i det nya avloppsreningsverket innebär positiva effekter i form av minskade diffusa utsläpp till den marina miljön längs Tanumskusten, samt i form av minskade transportutsläpp från slambilar vid slamtömning av de enskilda avloppen. I själva utsläppspunkten erhålls något högre utsläppsmängd på grund av att större volymer behandlat avloppsvatten släpps ut i samma punkt. Tack vare spridnings- och utspädningseffekter har modellberäkningar visat att halten kväve inte ökar vid utsläpp av avloppsvatten från 12000 pe enligt etapp 1. Halten fosfor ökar något till strax över bakgrundshalten. Modelleringsarna visar också att påverkan på den strandnära kusten ej sker då strömmar leder det utsläppta vattnet i nordvästlig riktning.

Det anslutande marint belägna Natura 2000-området bedöms inte påverkas negativt i och med att närsaltshalterna inte ökar för kväve respektive ökar i liten omfattning för fosfor.

För boende kan det inte uteslutas att temporära luktstörningar förekommer då driftproblem aldrig kan elimineras. Vid normal drift bedöms inte luktstörning förekomma tack vare att flera luktreducerande åtgärder kan genomföras vid nybyggnation. Att boende störs av ökade trafikmängder bedöms vara mycket begränsat till de två närmaste fastigheterna. Antalet transporter uppgår till i genomsnitt 10 tunga fordon per vecka.

I och med att tankar från enskilda avlopp inte i samma utsträckning som i nollalternativet måste tömmas med slambilar, kommer det totala transportarbetet i kommunen att minska, vilket innebär positiva effekter för utsläppsmängder till luft.

10. GENOMFÖRT PLANARBETE

Samrådshandlingen godkändes för samråd vid miljö- och byggnadsnämndens sammanträde 2009-02-24 § 46. Förslaget sändes 2009-03-24 ut till samtliga sakägare enligt fastighetsförteckningen samt till kommunala och statliga myndigheter, med begäran om synpunkter senast 2009-04-21. Inkomna synpunkter har sammanställts i en samrådsredogörelse. Detaljplanen godkändes för utställning vid MBN 2009-06-16 §174. Utställningen genomfördes mellan den 2 juli och den 10 augusti. Inför antagandet har inkomna synpunkter sammanställts i ett utställningsutlåtande. Till detaljplanen hör också en särskild sammanställning där det redovisas hur miljöaspekter har integrerats i planarbetet.

Tidplan

Om detaljplanen vinner laga kraft under 2009, beräknas ett nytt reningsverk vara i bruk årskiftet 2011/2012.

11. MEDVERKANDE I PLANARBETET

Detaljplanen har upprättats av plan- och byggavdelningen, Tanums kommun, genom planeringsarkitekt Moa Leidzén. Medverkat i planarbetet har också Martin Birgersson projektledare för det nya avloppsreningsverket. Planarbetet har skett i samarbete med berörda myndigheter och berörda tjänstemän inom Samhällsbyggnadsförvaltningen i Tanums kommun.

PLAN- OCH BYGGAVDELNINGEN I TANUMS KOMMUN

Martin Kvarnbäck
Plan- och byggchef

Moa Leidzén
Planeringsarkitekt



TANUMS KOMMUN

Samhällsbyggnadsförvaltningen
Plan- och byggavdelningen

Antagen av MBN § 230 2009-09-22

Laga kraft

2010-07-01

Antagandehandling
2009-09-11



GENOMFÖRANDEBESKRIVNING

Detaljplan för **Bodalen 1:8**

(tidigare del av Bodalen 1:7)

NYTT AVLOPPSRENINGSVERK

Tanums kommun, Västra Götalands län

1. HANDLINGAR

Till planförslaget hör:

- Plankarta med bestämmelser
- Illustrationskarta
- Planbeskrivning
- Genomförandebeskrivning (denna handling)
- Samrådsredogörelse
- Utställningsutlåtande
- Särskild sammanställning
- Miljökonsekvensbeskrivning (Sweco Environment AB, 2009-06-05)

- Geoteknisk utredning (Tellstedt i Göteborg AB, 2008-09-30)
- Bergteknisk besiktning, (Bergab, 2009-06-10)
- Vattentekniskt utlåtande (Sweco Environment AB, 2009-06-11)
- Arkeologisk utredning (Rio Kulturkooperativ, 2008)
- Naturvärdesbedömning (Rio Kulturkooperativ 2009-06-04)

2. SYFTE OCH RÄTTVERKAN

En genomförandebeskrivning ska upprättas till varje detaljplan. Genomförandebeskrivningen har ingen självständig rättsverkan. Avsikten är att den ska godkännas då planen antas och därigenom bli vägledande för genomförandet av detaljplanen. Genomförandebeskrivningen redovisar vem som utför respektive åtgärd.

3. ORGANISATORISKA FRÅGOR

Detaljplanen omfattar Bodalen 1:8 (tidigare del av Bodalen 1:7) och upprättas för att ge planmässiga förutsättningar för utbyggnad av ett nytt reningsverk.

Detaljplanen upprättas med normalt planförfarande.

Samrådsförfarandet genomfördes under april 2009. Efter samrådet har detaljplanen omarbetats för att genomgå utställningsskedet under sommaren. Antagandet planeras till hösten 2009. Detaljplanens genomförandetid är 15 år från det att detaljplanen antas genom beslut som vinner laga kraft.

Anläggande av nytt avloppsreningsverk kan ske först efter prövning enligt miljöbalken. En sådan prövningsprocess pågår.

4. HUVUDMANNASKAP

Huvudman för den allmänna VA-verksamheten i Tanum är Tanums kommun, som således vid genomförandet av planen svarar för utbyggnaden av det nya reningsverket.

Inom planområdet finns ingen allmän plats, i planen finns därför ingen huvudman för allmän plats.

5. FASTIGHETSRETTSLIGA FRÅGOR

Tanums kommun äger större delen av marken inom detaljplaneområdet, som under 2008 förvärvats för ändamålet. Kommunen har under 2008/2009 ansökt och bekostat erforderliga fastighetsbildningsåtgärder.

Inom planområdet finns en marksamfällighet som omfattar befintligt dike. Fastigheterna Bodalen 1:7 och Bodalen 1:6 är delägare. Diket kommer vid genomförandet av detaljplanen att kulverteras, åtgärden bedöms inte påverka samfällda fastigheter negativt förutsatt att erforderliga dimensioner väljs så att diket uppströms eller nedströms inte påverkas samt hålls tillgängligt för rensning.

I planförslaget anges u-områden för underjordiska ledningar. Det ankommer på ledningsägaren att säkra rätten genom servitut eller ledningsrätt där så inte redan skett.

6. EKONOMISKA FRÅGOR

Tanums kommun står för utbyggnaden av det nya reningsverket samt ansöker om erforderliga tillstånd för genomförandet.

Under byggtiden av reningsverket kommer optokabeln att friläggas, för uppkomna kostnader står Tanums kommun.

7. MEDVERKANDE TJÄNSTEMÄN

Detaljplanen har upprättats av plan- och byggavdelningen, Tanums kommun, genom planeringsarkitekt Moa Leidzén. Medverkat i planarbetet har också Martin Birgersson projektledare för det nya avloppsreningsverket. Planarbetet har skett i samarbete med berörda myndigheter och berörda tjänstemän inom Samhällsbyggnadsförvaltningen i Tanums kommun.

PLAN- OCH BYGGAVDELNINGEN I TANUMS KOMMUN

Martin Kvarnbäck
Plan- och byggchef

Moa Leidzén
Planeringsarkitekt