

Riksintressen, förordnanden och gällande planer

Riksintressen

Yrkesfiske

Grundområden ner till 6 meters djup är av generellt riksintresse enligt miljöbalken, MB 3 kap 5§, med undantag från redan hårt exploaterade områden och områden med låg biologisk produktion.

Vid Grebbestadskusten finns riksintresseområde för yrkesfisket som sträcker sig innanför plangränsen i nordväst och i söder. Det är betecknat som ”områden innanför trålgränsen med vadfiske efter sill och skarpsill”. Strax utanför plangränsen finns också område ”av avgörande betydelse för hummerns reproduktion”.

Naturvård

Fjällbacka och Grebbestads kust och skärgård (NRO 14037) är av riksintresse för naturvård, enligt 3 kap 6§ MB. Hela kustzonen i planområdet med de naturtyper som finns representerade där, ingår i riksintresset. Det inrymmer skiftande och för skärgården betydelsefulla naturvärden bl a en värdefull marin miljö.

Havsmiljön inom motsvarande område är *Natura 2000-område*, undantaget hamnområden. Inom detta område krävs tillstånd från regeringen för att bedriva verksamheter eller vidta åtgärder, som på ett betydande sätt kan påverka miljön i området.






Friluftsliv

Den norra delen av bohuskusten är ett av ett av mest besökta friluftsområdena i landet. Tanums kustzon ingår i riksintresseområde för friluftsliv, enligt 3 kap 6§ MB, Norra Bohusläns kust (FO 1). Bohusläns kust är också ett viktigt mål för internationell turism. Utmärkande för området är bl a tillgången på bra badvatten, tillgängliga stränder och en varierande naturmiljö. Strandområdena i västra delen av planområdet samt lite större markområden vid Edsviken, Gliskilen, Svinnäs och Tanumstrand ingår i detta riksintresseområde.

Kulturmiljövård

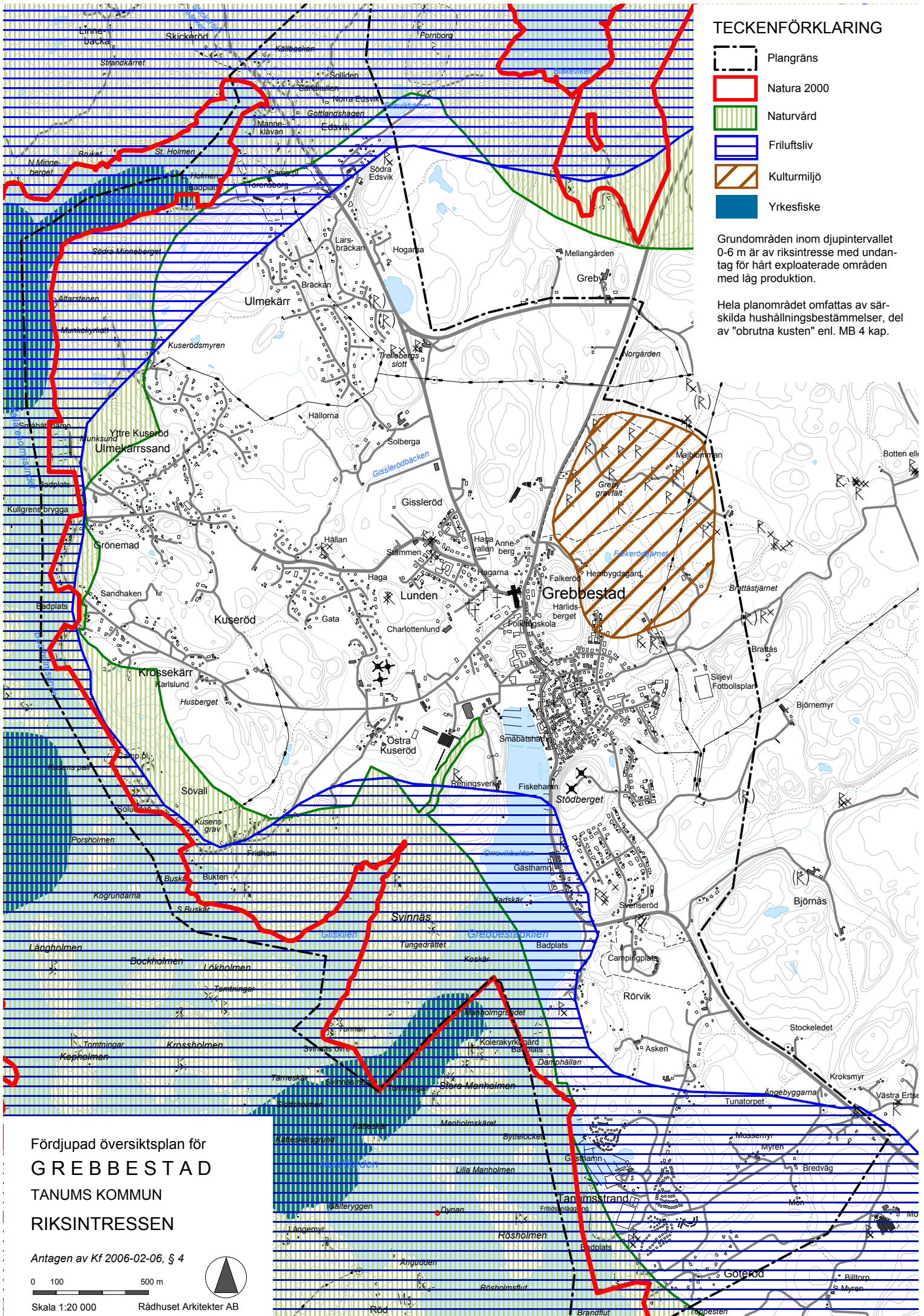
Greby gravfält är ett riksintresse för kulturmiljövård enligt miljöbalken, MB 3 kap 6§. Fornlämningsmiljön är ett av Bohusläns största järnåldersgravfält och omfattar även det kringliggande landskapet. Med sin täta koncentration av gravhögar och resta stenar är gravfältet dominerande i landskapsbilden. Gravfältet är gränsbestämt enligt 2kap 2§ kulturminneslagen, vilket innebär att dess rättsligt bindande skyddsområde är fastlagt.

TECKENFÖRKLARING

-  Plangräns
-  Natura 2000
-  Naturvård
-  Friluftsliv
-  Kulturmiljö
-  Yrkesfiske

Grundområden inom djupintervallet 0-6 m är av riksintresse med undantag för hårt exploaterade områden med låg produktion.

Hela planområdet omfattas av särskilda hushållningsbestämmelser, del av "obrutna kusten" enl. MB 4 kap.



Fördjupad översiktsplan för GREBBESTAD TANUMS KOMMUN RIKSINTRESSEN

Antagen av Kf 2006-02-06, § 4

Skala 1:20 000

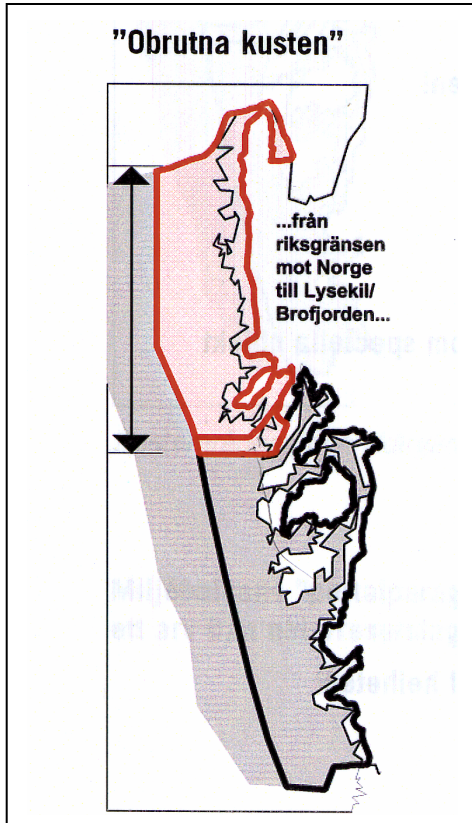


500 m

0 100

Rådhuset Arkitekter AB

Särskilda hushållningsbestämmelser



Det bohuslänska kustområdet, den så kallade obrutna kusten från Brofjorden och norrut till gränsen mot Norge, omfattas av särskilda bestämmelser för hushållning med mark och vatten enligt miljöbalken, MB 4 kap. Det område som omfattas av bestämmelserna sträcker sig här österut ända in till Bohusbanan och omfattar därför hela planområdet.

Bestämmelserna innebär att turismens och friluftslivets, främst det rörliga friluftslivets, intressen ska beaktas särskilt vid bedömningen av om exploatering eller andra ingrepp i miljön ska tillåtas. De särskilda hushållningsbestämmelserna är inte tänkta att fungera som hinder för en normal utveckling av tätorter eller lokalt näringsliv. Enligt länsstyrelsens rapport *Kustområdet och skärgården i Bohuslän* (2000:8) kan värdena i området sammanfattas så här:

- Ursprunglighet inom hela området
- Förutsättningar för rörligt friluftsliv: badplatser, fiskeplatser, möjligheter till båtsport
- Förutsättningar för turism
- Tillgång till serviceorter
- Sammanhängande strand- och skärgårdsområden tillgängliga på allemansrättslig grund samt sammanhängande vackra och ursprungliga landskapspartier, utsiktspunkter
- Högklassiga fornlämningsmiljöer
- Talrika äldre bebyggelse- och verksamhetsmiljöer
- Vetenskapliga natur- och kulturvärden
- Lättillgängliga och synliga geologiska värden
- Rikt fågelliv och unika växtlokaler
- Marina biologiska värden
- En i sig värdefull kombination av högklassiga natur- och kulturvärden

Ovanstående värden är i mer eller mindre utsträckning representerade i Grebbestadsområdet. Samlade värden i form av natur- och kulturmiljöer, värdefulla landskapsbildsavsnitt och betydelsefulla rekreationsområden m m är längre fram i planen bl a illustrerade på intressekartor och beskrivna i analys av grönstrukturen.

Förordnanden

Strandskydd

Kring Grebbestad gäller strandskydd utmed hela det kustområde som ingår i planområdet, undantaget detaljplanelagda områden.

Strandskydd gäller för vattenområden och stränder kring sjöar, vattendrag och vid havet, enligt MB 7 kap 13§. Inom strandskyddsområde får bland annat inte nya byggnader uppföras eller ändras så att de väsentligt tillgodoser ett annat ändamål än tidigare. Man får inte heller utföra grävningsarbeten eller andra anläggningar och anordningar som hindrar allmänhetens tillträde eller försämrar livsvillkoren för djur- och växtarter. Länsstyrelsen, och även i vissa fall kommunen, får meddela dispens från bestämmelserna om det finns särskilda skäl.

Naturreservat

Grebbestadsskärgården bildades som naturvårdsområde enligt den tidigare lagstiftningen, naturvårdslagen (19§ NVL). Den har i miljöbalken skydd som naturreservat, MB 7 kap 4§, och är uppdelad på områden benämnda Tanumskusten II och Tanumskusten V.

Falkeröds lindskog avsattes som kommunalt naturreservat genom beslut i kommunfullmäktige 2002-09-30. Reservatet har en areal om 1,3 ha och utgörs av en randskog belägen intill Falkeröds hembygdsgård.

Naturminne

I nordväst vid Munkekyrkan, på fastigheterna Kuseröd 1:4 och 1:6, finns ett naturminne i form av en grotta (beslut 1990-01-17).

Fornlämningar

Inom planområdet finns ett flertal fasta fornlämningar. De skyddas av kulturminneslagen och får inte enligt denna lag förändras, skadas eller tas bort utan tillstånd från länsstyrelsen. I området kan även finnas andra kulturhistoriska lämningar som inte omfattas av kulturminneslagen, men som är av särskilt intresse. Vid eventuell påverkan på en forn- eller kulturlämning i samband med exploatering måste dess karaktär och lagskydd klargöras inför fortsatt utredning.

På karta *Natur- och kulturvärden* är alla forn- och kulturlämningar som omfattas av länsstyrelsens fornlämningsregister markerade.

Grebbestads kyrka och kyrkogård omfattas också av bestämmelser i kulturminneslagen.

Detaljplaner

Ett förslag till stadsplan upprättades 1923 för dåvarande Grebbestads municipal-samhälle. Planen togs fram av Albert Lilienberg, förste stadsingenjör i Göteborg, och den blev fastställd 1931. Flera ändringar av delområden gjordes åren 1936 – 1981, men den ursprungliga planen gäller fortfarande för delar av den äldre samhällskärnan.

En avstyckningsplan för ett område i den västra utkanten av samhället godkändes år 1936. Begreppet avstyckningsplan fanns i tidigare lagstiftning och var en enklare form av detaljplan, vars motsvarighet inte finns i dagens plansystem. År 1947 utvidgades samhällets planlagda områden med byggnadsplaner för Gisslerödsområdet i väster och Rörviksområdet i söder. Åren 1967-73 tillkom byggnadsplaner för fritidsbebyggelse väster om samhället, i Tanums-Gissleröd, Kuseröd och Grönemad. Områden i östra delen av samhället planlades under 1980-talet. Under 1990-talet togs detaljplaner fram för omdaning av centralt belägna områden som Tärnegården, området mellan hamnplan och Gästis, Böstebro och Tanums fiskecentrum.

Under de första åren på 2000-talet har planer utarbetats för att möjliggöra ny bostadsbebyggelse i samhällets utkanter och för omvandling och förtätning av fritidsbebyggelse vid Tanumstrand, i Ertseröd, Grönemad och Yttre Kuseröd.

För närvarande har planarbeten påbörjats för ett flertal områden, främst för bostadsutbyggnad. Ett av huvudsyftena för denna fördjupning av översiktsplanen är att ge underlag för en bedömning av dessa projekt i ett större sammanhang.

Detaljplanelagda områden framgår av kartan *Rekommendationer och bestämmelser*.



Nya bostäder har byggts väster om hamnplan i direkt anslutning till centrum.