

Natur- och kulturmiljövård

Ekologiskt särskilt känsliga områden

Inom planområdet finns ädellövskog, ängs- hag- och betesmarker, värdefullt odlingslandskap, sumpskog och en våtmark som kan betraktas som ekologiskt särskilt känsliga områden, enligt miljöbalken (MB 3 kap 3§). Oexploaterade havs- och strandmiljöer inom planområdet har skydd som naturreservat.

Ädellövskogar i Tanums kommun är inventerade av länsstyrelsen och redovisade i en rapport 1997. Inom planområdet finns några sådana skogsbestånd. De bildar ofta en brynzon mellan jordbruksmark och bergsområde och har därför dels ett värde för flora och fauna och dels stort värde för landskapsbilden. Inventering av värdefulla ängar och hagar i kommunen är redovisade i en rapport från länsstyrelsen 1989. De värdefulla områden som berörs av planområdet är en öppen hagmark/havsstrandäng vid Sövall, en träd- och buskbärande hagmark/havsstrandäng vid Gliskilen, en ängs- och hagmark vid Brattås samt Ljungheden vid Greby gravfält. Jordbruksverket redovisade en ny ängs- och betesmarksinventering 2005.

Våtmarker och småvatten med högt naturvärde är redovisade på kartan. Inom planområdet finns också en sk sumpskog (enl Skogsvårdsstyrelsen 2000) vid Falkeröd.

De grundområden som finns inom hamnområdet i Grebbestadskilen är starkt påverkade av befintliga verksamheter och har sannolikt låg biologisk produktion.

Naturreservat och ett naturminne, vilka är skyddade enligt miljöbalken, är redovisade i avsnittet *Riksintressen, förordnanden och planer*. Det generella biotopskyddet kan också gälla för vissa objekt.



Falkeröds lindskog

Kulturarhistoriskt värdefull bebyggelsemiljö

I Tanums kulturminnesvårdsprogram från 1984 är följande bebyggelsemiljöer inom planområdet utpekade: Grebbestad (den äldre bebyggelsekärnan), Greby gravfält och Krossekärr-Kuseröd. Det sistnämnda området var en kulturmiljö vars värdekärna bestod av resterna av industriell verksamhet vid Ulmekärrsand, där byggnaderna

idag är rivna och värdet av miljön som helhet därmed har gått förlorat. Den kringliggande äldre bostadsbebyggelsen och sjöbodarna vid stranden finns kvar.

Grebbestads kulturhistoriskt värdefulla, äldre bebyggelse är avgränsad i programmet. Miljön ligger i huvudsak kring Övre och Nedre Långgatan. Bebyggelsen speglar hur Grebbestad utvecklats som kustsamhälle. Avgränsningen är redovisad på karta *Natur- och kulturvärden* samt under Planförslag och på rekommendationskartan. En kulturhistorisk bebyggelseinventering utfördes av Bohusläns museum 1988. En byggnadsminnesförklaring av Kaptensgården pågår.

Kulturlandskap med natur- och kulturvärden

Värdefullt odlingslandskap

Värdefullt odlingslandskap, enligt länsstyrelsens inventering från 1995, finns runt Greby och i dalgångslandskapet mot Falckeröd. Områdena är klassificerade från bevarandesynpunkt både när det gäller natur- och kulturmiljövårdaspekter. De landskapliga värdena i området nordost om samhället har också betydelse för hur man närmar sig Grebbestad. Falckeröds lindskog är ett objekt med mycket högt naturvärde som tillsammans med Falckeröds hembygdsgård, gravfältet och övriga natur- och kulturmiljövärden är ett sammanhängande område av stort bevarandevärde.

Jordbruksdrift inom området är i många fall en förutsättning för att kulturlandskapet hålls öppet.

Greby gravfält

Greby gravfält är av riksintresse för kulturmiljövården och det unika gravfältet har skydd som fornlämningsområde enligt kulturminneslagen. Gravfältet är också ett storslaget inslag i landskapsbilden och ligger vackert vid utfarten mot Tanumshede.



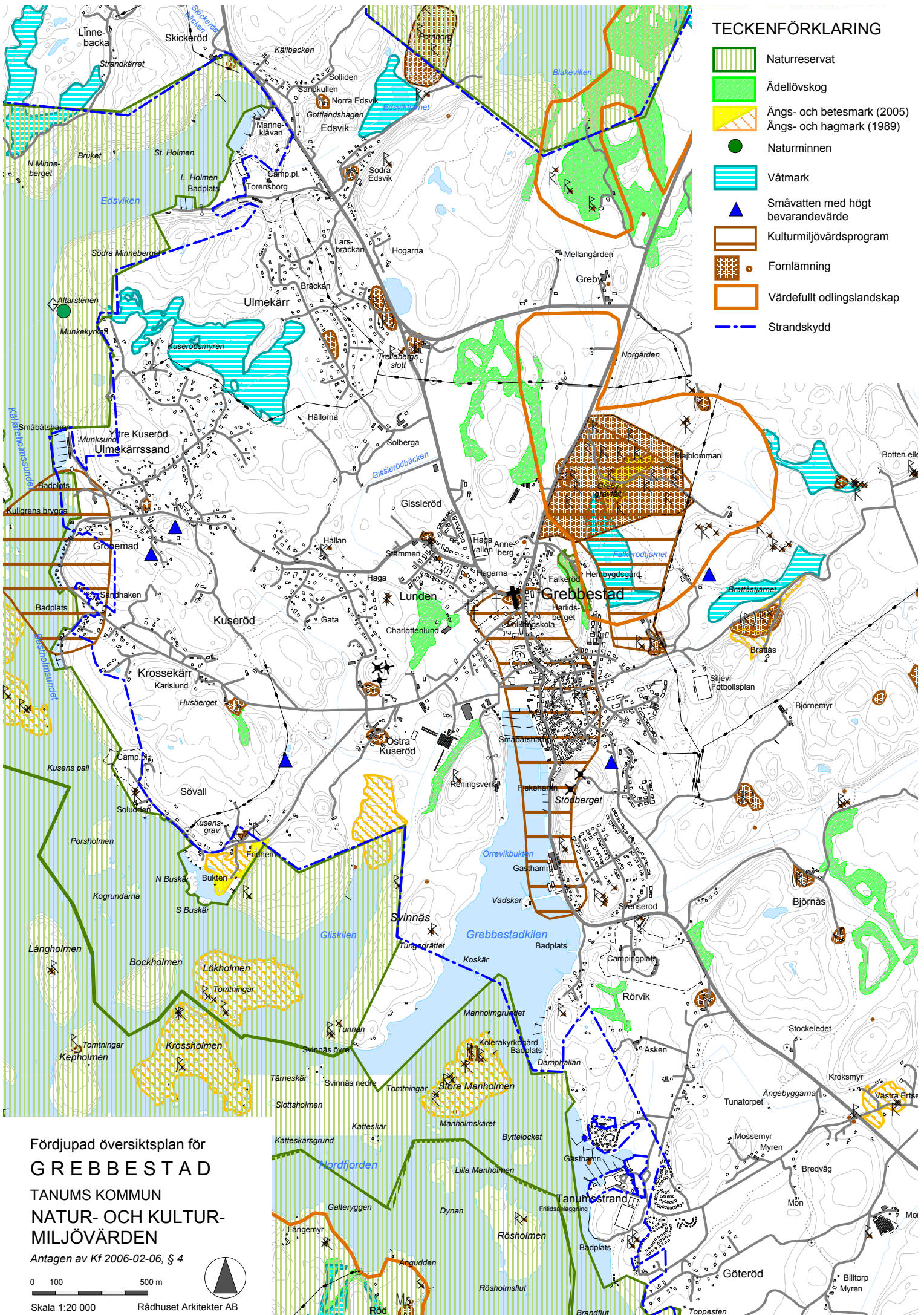
Greby gravfält

Överväganden

- Viktiga ”kärnområden” med naturvärden ska bibehållas.
- Vid utbyggnad av nya bebyggelseområden är det viktigt att behålla spridningskorridorer som sammanlänkar större grönområden.
- Exploatering ska undvikas som ger negativa konsekvenser för naturområden vilka är skyddsvärda enligt länsstyrelsens och skogsvärdstyrerelsens inventeringar.
- När detaljplan upprättas eller ändras inom den äldre bebyggelsekärnan ska särskild hänsyn tas till bebyggelsens karaktär och bevarandevärden.

TECKENFÖRKLARING

-  Naturreseptat
-  Ädellövskog
-  Ängs- och betesmark (2005)
-  Ängs- och hagmark (1989)
-  Naturminnen
-  Våtmark
-  Småvatten med högt bevarandevärde
-  Kulturmiljövårdsprogram
-  Fornlämning
-  Värdefullt odlingslandskap
-  Strandskydd



Fördjupad översiktsplan för GREBBESTAD TANUMS KOMMUN NATUR- OCH KULTUR- MILJÖVÅRDEN

Antagen av Kf 2006-02-06, § 4

0 100 500 m

Skala 1:20 000

Rådhuset Arkitekter AB

