

## KOMMUNFULLMÄKTIGE 2013-03-18

§§

15. Laga ordning
16. Medborgarförslag om ”teknisk” hemvaktmästare för pensionärer
17. Medborgarförslag om snöröjning och halkbekämpning
18. Revisionen informerar
19. Val av huvudmän i Sparbanken Tanum från ordinarie sparbanksstämma 2013 till och med ordinarie sparbanksstämma 2017
20. Motion från Gerd Melin (S) om kartläggning/utvärdering av konsekvenser vid konkurrensutsättning och upphandling
21. Översyn och ändring av riktlinjer för serveringstillstånd
22. Finansrapport för perioden 1 september-31 december 2012
23. Finansiering av byggnation av vindkraftverk
24. Förslag till IT-policy
25. Förslag till struktur och samordning av operativ natur- och miljövård i norra Bohuslän (strandstädning)
26. Förslag till bildande av det kommunala naturreservatet Norra Ejdde randlövsskog, på Hamburgsund 2:2
27. Översyn av organisation och bemanning för energi- och klimatstrategi – MEKA-gruppen
28. Slutredovisning – Exploatering Vinbäck, projekt F 50223
29. Motion angående trafiksäkerheten vid Tanums ridklubb
30. Fråga till kommunfullmäktiges ordförande om upphandlingen av lokalvård i Tanums kommun
31. Fråga till barn- och utbildningsnämndens ordförande Bengt Mattsson, om Rabbalshede skola

32. Meddelanden

Plats och tid	Tanumskolan, Tanumshede, den 18 mars 2013 klockan 18.30-21.10	
Beslutande	Enligt bifogad närvaroförteckning	
Övriga deltagande	Ida Aronsson Hammar, kanslichef Sofia Reimbert, sekreterare Jan Kronlund, revisor, § 18 Per-Olof Johansson, samhällsbyggnadschef, § 20	
Utses att justera	Roger Jodensvi (C) Gerd Melin (S)	
Justeringens tid och plats	Kommunkontoret, Tanumshede, den 25 mars 2013, klockan 15.30	
Underskrifter	Sekreterare.....	§§ 15-32
	/Sofia Reimbert/	
	Ordförande.....	
	/ Anders Johansson Fogelmark /	
	Justeringsman.....	.....
	/Roger Jodensvi/	/ Gerd Melin/

---

### BEVIS OM ANSLAG

**Kommunfullmäktiges protokoll har justerats och anslagits på kommunens anslagstavla**

**Sammanträdesdag** 2013-03-18

**Anslaget uppsatt**

**Anslaget nedtages**

**Protokollet förvaras på kommunkansliet, Tanumshede**

**Underskrift** .....

Kf § 15

**Laga ordning**

Kommunfullmäktige vitsordade sig vara i laga ordning sammankallade.

---

Kf § 16

2013/0150-203 Ks

### **Medborgarförslag om ”teknisk” hemvaktmästare för pensionärer**

Bertil R Widerberg har den 25 februari 2013 lämnat ett medborgarförslag om ”teknisk” hemvaktmästare för pensionärer. Medborgarförslaget, **bilaga**. Förslagställaren föreslår att kommunen, på prov, inrättar ytterligare en hemvaktmästare med inriktning på den teknik som blir allt vanligare i svenska hem. Tjänsten riktar sig till pensionärer.

Kommunfullmäktiges presidium föreslår att medborgarförslaget ska beredas och beslutas av omsorgsnämnden.

### **Beslut**

Kommunfullmäktige beslutar

**att** översända medborgarförslaget till omsorgsnämnden för beredning och beslut.

---

Kf § 17

2013/0151-354 Ks

### **Medborgarförslag om snöröjning och halkbekämpning**

Lena Wichman har den 25 februari 2013 lämnat ett medborgarförslag om snöröjning och halkbekämpning, **bilaga**.

Kommunfullmäktiges presidium föreslår att medborgarförslaget ska beredas och beslutas av tekniska nämnden.

### **Beslut**

Kommunfullmäktige beslutar

**att** översända medborgarförslaget till tekniska nämnden för beredning och beslut.

---

Kf § 18

2013/0070-940 Ks

### **Revisionen informerar**

Revisionen informerar om rapporten ”West Sweden: en väg till kommunutveckling via EU:s sektorsprogram”.

### **Kommunfullmäktiges behandling av ärendet**

#### **Yttranden**

Ronny Larsson (S) yttrar sig.

Clas-Åke Sörkvist (C) yttrar sig.

#### **Beslut**

Kommunfullmäktige beslutar

**att** tacka för informationen.

---

Kf § 19

2013/0001-111 Ks

### **Val av huvudmän i Sparbanken Tanum från ordinarie sparbanksstämma 2013 till och med ordinarie sparbanksstämma 2017**

Sparbanken Tanum meddelar i skrivelse inkommen den 14 januari 2013 att mandattiden för de kommunvalda huvudmännen går ut vid ordinarie sparbanksstämman 2013 den 12 april.

Nu valda 16 huvudmän är fördelade mellan de politiska partierna utifrån valresultatet 2006. Fram till årsstämman 2013 ser fördelningen ut enligt följande: Centerpartiet: 4 huvudmän, Moderata Samlingspartiet: 4 huvudmän, Arbetarepartiet-Socialdemokraterna: 4 huvudmän, Folkpartiet liberalerna: 3 huvudmän, Miljö- och vänsterlistan i Tanum: 1 huvudman

#### **Valberedningens hantering av ärendet**

För att bättre spegla innevarande mandatperiods parlamentariska fördelning är valberedningen överens om att fördelningen mellan partierna förändras.

Valberedningen är överens om följande fördelning för att bättre spegla mandatfördelningen i kommunfullmäktige:

(M): 4 huvudmän  
(FP): 2 huvudmän  
(MVT): 2 huvudmän

Fördelningen av de sista 8 huvudmannaposterna mellan (C) och (S) diskuteras.

Alf Jonasson (S) yrkar att (S) ska behålla sina nuvarande 4 huvudmän.

Karl-Erik Hansson (C) yrkar på att (C) ska få 5 huvudmän.

Mötet ajourneras. Efter återupptagen förhandling ställer ordförande Alf Jonasson (S) och Karl-Erik Hansson (C) yrkanden mot varandra och finner att valberedningen bifaller Karl-Erik Hanssons yrkande. Valberedningen har därmed beslutat om följande fördelning:

(C): 5 huvudmän  
(M): 4 huvudmän  
(S): 3 huvudmän  
(FP): 2 huvudmän  
(MVT): 2 huvudmän

Forts



Kf § 19

2013/0001-111 Ks

Mötet ajourneras. Efter återupptagen förhandling nomineras huvudmän enligt **bilaga**.

### **Beredande organs förslag**

Valberedningens förslag den 7 februari 2013, § 3.

### **Kommunfullmäktiges behandling av ärendet**

#### **Yrkanden**

Siv Bergström (MVT) föreslår att Louise Thunström (MVT) väljs istället för Siv Bergström (MVT).

Lotta Toreld (FP) föreslår att ärendet återremitteras i avvaktan på att juridisk expertis tillfrågas om det lämpliga i att Tanums kommun särskiljer en enskild bank och även få åldersfrågan belyst.

Ronny Larsson (S) föreslår bifall till beredningsförslaget.

Clas-Åke Sörkvist (C) föreslår bifall till beredningsförslaget med Siv Bergströms ändringsförslag.

Alf Jonasson (S) yrkar bifall till beredningsförslaget.

#### **Yttranden**

Hans Schub (M) yttrar sig.

#### **Beslutsgång**

Efter avslutad överläggning frågar ordföranden på Lotta Torelds (FP) förslag om återremiss och finner att kommunfullmäktige beslutar att ärendet ska avgöras idag.

Därefter frågar ordförande på Siv Bergströms förslag att utse Louise Thunström (MVT) till huvudman istället för Siv Bergström och finner att kommunfullmäktige bifaller förslaget.

Slutligen frågar ordförande på beredningsförslaget med Siv Bergströms förslag och finner att kommunfullmäktige bifaller förslaget.

Forts.

Kf § 19

2013/0001-111 Ks

**Beslut**

Kommunfullmäktige beslutar i enlighet med kommunstyrelsens förslag

**att** utse huvudmän i Sparbanken Tanum från ordinarie sparbanksstämma 2013 till och med ordinarie sparbanksstämma 2017 enligt följande:

Marie Johansson (C) Tågeröd 2 457 91 Tanumshede	Berit Karlsson (C) Backa, Varpet 6 457 50 Bullaren
Björn Christiansson (C) Rörviksträdet 3 457 47 Hamburgsund	Magnus Aronsson (C) Dahle Gård 457 96 Rabbalshede
Ulf Andersson (M) Riksvägen 85 457 32 Tanumshede	Anders Johansson-Fogelmark (M) Espelunden 6 457 51 Bullaren
Per Fyrvik (S) Hagtornsvägen 7 457 30 Tanumshede	Ingela Andersson (S) Gisslerödsvägen 13 457 72 Grebbestad
Lotta Hansson (FP) Tärnan 6 457 72 Grebbestad	Karl-Erik Hansson (C) Hästum 6 457 96 Lur
Hans Schub (M) Bräckevägen 5 457 41 Fjällbacka	Kenneth Östberg (M) Björnim 4 457 96 Lur
Louise Thunström (MVT) Skogsvägen 10 457 73 Havstensund	Berit Stjern (FP) Box 32 457 02 Grebbestad
Madeleine Myrström Kamb (S) Kville Prästgårdsvägen 3 457 43 Fjällbacka	Thorgny Fransson (MVT) Lur Sydullen 3 457 96 Lur

**Reservationer**

Lotta Toreld (FP) reserverar sig mot beslutet till förmån för eget förslag enligt bilaga.

\_\_\_\_\_

Kf § 20

2012/0459-203 Ks

### **Motion från Gerd Melin (S) om kartläggning/utvärdering av konsekvenser vid konkurrensutsättning och upphandling**

Föreligger en motion, se **bilaga**, till kommunfullmäktige från Gerd Melin, gruppledare för socialdemokraterna angående kommunens upphandling av lokalvård 2011.

Motionären föreslår att tekniska nämnden får i uppdrag att kartlägga och besvara följande frågor:

- Vad blev kostnaden för framtagandet av förfrågningsunderlag?
- Vad blev kostnaden per år för beställansvar, uppföljning, kvalitetssäkring, kontroller m.m?
- Hur har vår brukares/anställdas arbetsmiljö påverkats?
- Hur fungerar samspelet mellan lokalvårdarna och de anställda i kommunens verksamheter, är lokalvård en integrerad del och bidrar till effektiv samverkan för långsiktig hållbarhet?
- Blev det billigare/bättre?

Kommunstyrelsen beslöt 2012-10-03 överlämna motionen till tekniska nämnden för beredning. Tekniska nämnden beslöt 2012-10-18 att uppdra åt fastighetsavdelningen att vid utvärderingen av upphandlingen av lokalvård besvara motionärens frågeställningar och redovisa utredningen på tekniska nämndens möte 31 januari 2013. **Bifogad utvärdering** daterad 2013-01-21, inkl **bilaga 1-5**, utgör svar på motionärens frågeställningar.

#### **Tekniska nämndens beslut**

Tekniska nämnden beslutade den 31 januari 2013 att godkänna föreliggande utvärdering av konkurrensutsättning och upphandling av lokalvård, och att förslå kommunfullmäktige att motionen härmed är besvarad.

#### **Beredande organs förslag**

Kommunstyrelsens förslag den 27 februari 2013, § 32

#### **Kommunfullmäktiges behandling av ärendet**

Samhällsbyggnadschefen Per-Olof Johansson redogör för genomförd utvärdering.

#### **Yrkanden**

Helen Blad (M) föreslår bifall till beredningsförslaget.

Forts.

Kf § 20

2012/0459-203 Ks

### **Yttranden**

Håkan Elg (MVT) yttrar sig.

Paul Carlsson (FP) yttrar sig.

Gerd Melin (S) yttrar sig.

Hanna Macke (MVT) yttrar sig.

Ronny Larsson (S) yttrar sig.

Kristoffer Ohlsson (MVT) yttrar sig.

Siv Bergström (MVT) yttrar sig.

Alf Jonasson (S) yttrar sig.

### **Beslutsgång**

Ordförande frågar om kommunfullmäktige bifaller beredningsförslaget och finner att så är fallet.

### **Beslut**

Kommunfullmäktige beslutar i enlighet med kommunstyrelsens förslag

**att** tekniska nämndens genomförda utvärdering utgör svar på motionen, och

**att** motionen därmed är besvarad.

---

Kf § 21

2013/0162-745 Ks

### **Översyn och ändring av riktlinjer för serveringstillstånd**

Kanslichefen och alkoholhandläggaren har i uppdrag att göra en översyn av kommunens riktlinjer för servering av alkoholdrycker främst med inriktning på serveringstider samt utvärdering av tillämpning av rekommendationer för ljudstörningar och uteserveringar. Som ett led i översynen har kommunstyrelsen remitterar ett antal frågeställningar till de politiska partierna, kommunens nämnder och bolag.

#### **Kommunstyrelsens överläggning**

##### *Permanent serveringstid*

Paul Carlsson (FP) och Liselotte Broberg (M) yrkar på en generell permanent förlängning till 03.00 alla veckodagar.

Siv Bergström (MVT) yrkar på att serveringstiderna ska lämnas oförändrade.

Karl-Erik Hansson (C) och Gerd Melin (S) yrkar på permanent förlängning till 03.00 fredag, lördag och vardag före storhelg införs med provotid på ett år. Om inga anmärkningar finns under provotiden permanentas tillståndet med automatik

#### **Beslutsgång kommunstyrelsen**

Ordföranden frågar på varje förslag var för sig och finner att Karl-Erik Hansson och Gerd Melins förslag bifalls.

Votering begärs och genomförs.

Ordförande meddelar att Karl-Erik Hansson och Gerd Melins förslag är huvudförslag.

Kommunstyrelsen godkänner följande beslutsgång:

1. Paul Carlsson och Liselotte Brobergs förslag mot Siv Bergströms förslag för att utse motförslag till huvudförslaget.
2. Karl-Erik Hansson och Gerd Melins förslag mot det förslag som kommunstyrelsen utser till motförslag.

Ja-röst för Karl-Erik Hansson och Gerd Melins förslag

Nej-röst för det förslag som kommunstyrelsen utser till motförslag.

Forts.

Kf § 21

2013/0162-745 Ks

**Beslutgång i omröstning om motförslag**

Kommunstyrelsen godkänner följande beslutsgång:

Ja- röst för Siv Bergströms förslag

Nej-röst för Paul Carlsson och Liselotte Brobergs förslag

**Omröstningsresultat i omröstning om motförslag**

Med 1 ja-röst för Siv Bergströms förslag, 4 nej-röster för Paul Carlsson och Liselotte Brobergs förslag och 6 som avstår beslutar kommunstyrelsen utse Paul Carlsson och Liselotte Brobergs förslag som motförslag.

**Omröstningsresultat i huvudomröstningen**

Med 7 ja-röster för Karl-Erik Hansson och Gerd Melins förslag och 4 nej-röster för Paul Carlsson och Liselotte Brobergs förslag beslutar kommunstyrelsen bifalla Karl-Erik Hansson och Gerd Melins förslag.

Kommunstyrelsen har således beslutat att föreslå kommunfullmäktige förändra riktlinjerna för permanent serveringstillstånd enligt följande:

Möjlighet att få serveringstillstånd till 03.00 fredagar, lördagar och vardagar före storhelg införs med provotid på ett år. Om inga anmärkningar finns under provotiden permanentas tillståndet med automatik.

*Tillfälliga tillstånd*

Kommunstyrelsen föreslår kommunfullmäktige besluta

att förändra riktlinjerna för tillfälliga serveringstillstånd enligt följande:

Möjlighet att få tillfälligt serveringstillstånd, såväl inne som ute, till 03.00:

- Fredag, lördag och vardag före storhelg
- Till slutna sällskap övriga dagar än ovan uppräknade då risken för ljudstörningar och ordningsstörningar bedöms som låg utifrån arrangemangets art

*Serveringstid inne och ute*

Kommunstyrelsen föreslår kommunfullmäktige besluta att samma serveringstid gäller ute och inne.

Forts.

Kf § 21

2013/0162-745 Ks

### **Beredande organs förslag**

Kommunstyrelsens förslag den 27 februari 2013, § 24

### **Kommunfullmäktiges behandling av ärendet**

#### **Yrkanden**

Clas-Åke Sörkvist (C) föreslår bifall till beredningsförslaget.

Hans Schub (M) föreslår en generell permanent förlängning till 03.00 alla veckodagar utan provotid.

Paul Carlsson (FP) föreslår en generell permanent förlängning till 03.00 alla veckodagar utan provotid.

Berndt Hansson (KD) föreslår en generell permanent förlängning till 03.00 alla veckodagar utan provotid.

Karl-Erik Hansson (C) föreslår bifall till beredningsförslaget.

#### **Yttranden**

Ronny Larsson (S) yttrar sig.

### **Beslutsgång**

Ordföranden ställer beredningsförslaget mot Hans Schub (M), Paul Carlsson (FP) och Berndt Hanssons (KD) förslag om generell permanent förlängning till 03.00 alla veckodagar utan provotid och finner att kommunfullmäktige bifaller beredningsförslaget.

Omröstning begärs. Kommunfullmäktige godkänner följande beslutsgång.

Ja-röst för beredningsförslaget.

Nej-röst för Hans Schub (M), Paul Carlsson (FP) och Berndt Hanssons (KD) förslag.

Omröstningen genomförs.

Forts.

Kf § 21

2013/0162-745 Ks

### Omröstningsresultat

Med 23 ja-röster för beredningsförslaget, 17 nej- röster för Hans Schub (M), Paul Carlsson (FP) och Berndt Hanssons (KD) förslag och 1 som avstår beslutar kommunfullmäktige bifalla beredningsförslaget. Se omröstningsbilaga

### Beslut

Kommunfullmäktige beslutar i enlighet med kommunstyrelsens förslag

**att** ändra riktlinjerna för serveringstillstånd enligt följande:

#### Permanent tillstånd:

Möjlighet att få serveringstillstånd mellan 11.00 - 03.00 fredagar, lördagar och vardagar före storhelg införs med provotid på ett år. Om inga anmärkningar finns under provotiden permanentas tillståndet med automatik.

Detta innebär att serveringstiden för såväl inneservering som uteservering medges som längst mellan 11.00 - 03.00 fredag, lördag och vardag före storhelg.

#### Tillfälligt tillstånd:

Möjlighet att få tillfälligt serveringstillstånd, såväl inne som ute, till 03.00:

- Fredag, lördag och vardag före storhelg
- Till slutna sällskap övriga dagar än ovan uppräknade då risken för ljudstörningar och ordningsstörningar bedöms som låg utifrån arrangemangets art

**att** därmed anta ändrade riktlinjer för serveringstillstånd enligt **bilaga**.

### Reservationer

(M) lämnar skriftlig reservation genom Hans Schub, **bilaga**.

Berndt Hansson (KD) lämnar skriftlig reservation, **bilaga**.

Kristoffer Ohlsson (SD) lämnar skriftlig reservation, **bilaga**.

(FP) reserverar sig muntligen mot förslaget genom Paul Carlsson.

---



Kf § 22

2012/0015-903 Ks

**Finansrapport för perioden 1 september-31 december 2012**

Finansrapport per den 31 december 2012 har upprättats, **bilaga**.

**Beredande organs förslag**

Kommunstyrelsens förslag den 27 februari 2013, § 25

**Kommunfullmäktiges behandling av ärendet**

**Beslut**

Kommunfullmäktige beslutar i enlighet med kommunstyrelsens förslag

**att** lägga finansrapporten till handlingarna.

---

Kf § 23

2012/0283-521 Ks

### **Finansiering av byggnation av vindkraftverk**

Kommunfullmäktige beslutade vid sitt sammanträde den 7 maj 2012 § 59 att tillsammans med Tanums Bostäder AB och Rambo AB att bygga ett vindkraftverk på Tyft. Tanums kommuns andel av intäkter, kostnader och investeringar uppgår 63 procent. Investerings- och driftkalkyler har uppdaterats utifrån ändrade förhållande avseende elpriser, villkor för elanslutning och nya vindkraftverk med bättre produktionsprestanda. (bilaga 1 och 2)

Uppdaterade kalkyler har tagits fram för två olika typer av verk, ett 2,3 MW-verk och ett 3,0 MW-verk. Vid upphandlingen av vindkraftverket kommer det större 3,0 MW-verket att vara huvudalternativet. Ett 3,0 MW-verk är inklusive projekteringskostnader, infrastruktur, elanslutning och byggnation av verket kostnadsberäknat till 37 000 tkr varvid Tanums kommuns andel av investeringen uppgår till 23 300 tkr.

### **Kommunstyrelsens behandling av ärendet**

Siv Bergström (MVT), Karl-Erik Hansson (C), Paul Carlsson (FP), Gerd Melin (S) och Liselotte Broberg (M) yrkar bifall till förslaget.

### **Beredande organs förslag**

Kommunstyrelsens förslag den 27 februari 2013, § 26

### **Kommunfullmäktiges behandling av ärendet**

### **Beslut**

Kommunfullmäktige beslutar i enlighet med kommunstyrelsens förslag

**att** i innevarande års investeringsbudget uppta 23 300 tkr för byggnation av vindkraftverk på Tyft,

**att** finansiering sker genom ianspråktagande av medel ur eget kapital.

---

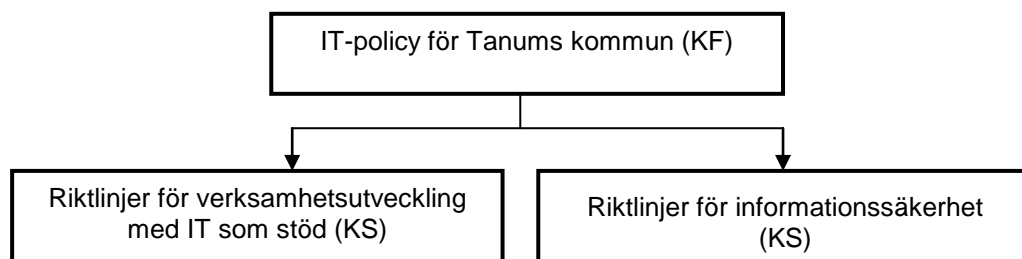
Kf § 24

2013/0138-905 Ks

### Förslag till IT-policy

Nu gällande IT-Policy antogs av kommunfullmäktige den 18 december 2002. Föreligger nu förslag till ny IT-Policy.

IT-Policyn ingår i en sammanhållen dokumentsamling för verksamhetsutveckling med IT som stöd samt informationssäkerhet utgående från IT-policyn. Efter att IT-Policyn är antagen i kommunfullmäktige kommer riktlinjer för verksamhetsutveckling med IT som stöd och Riktlinjer för informationssäkerhet utarbetas och antas i kommunstyrelsen. Kommunstyrelsens stab fastställer därefter tillämpningsföreskrifter.



På kommunstyrelsens stab ankommer att fastställa tillämpningsföreskrifter för bland annat

- Användare
- Kontinuitet och drift
- Systemförvaltning
- Telefoni

### Beredande organs förslag

Kommunstyrelsens förslag den 27 februari 2013, § 27

### Kommunfullmäktiges behandling av ärendet

### Yttranden

Lennart Larson (M) yttrar sig.

Forts.

Kf § 24

2013/0138-905 Ks

**Beslut**

Kommunfullmäktige beslutar i enlighet med kommunstyrelsens förslag

**att** anta den föreslagna IT-Policyn

**att** IT-Policyn antagen 2002 därmed upphör att gälla, och

**att** översända den antagna IT-Policyn till Kommunstyrelsen för åtgärd.

---

Kf § 25

2013/0139-835 Ks

### **Förslag till struktur och samordning av operativ natur- och miljövård i norra Bohuslän (strandstädning)**

Projekt "Attraktiv kust - en tillväxtfaktor i norra Bohuslän" har som mål att genom kommunernas samverkan ta fram kunskap och metodutveckling för att på lång sikt finansiera en lösning som ger en attraktiv kust. Projektets syfte är att bidra till en hållbar utveckling genom åtgärder för en renare och attraktivare miljö.

Projektet är uppdelat i två delar där den ena delen har varit en kortsiktig finansiering av det operativa arbetet med det ilandflutna maritima skräpet 2009 – 2012. Den andra delen handlar om att hitta en långsiktig lösning för att säkerställa strandstädningen och stärka natur- och miljövården i norra Bohuslän. I uppdraget ligger att samordna och hitta finansiering för det framtida arbetet.

Inom projektet gjordes en utredning om en samordnad natur- och miljövård 2010. Förslaget bedöms förbättra möjligheterna till att hitta en långsiktig finansiering.

En arbetsgrupp har under ledning av Lars Forsberg haft en dialog kring hur arbetet kan utformas och vilka faktorer som kommer att påverka trycket på den operativa natur och miljövården i norra Bohuslän.

I arbetsgruppen har deltagit

Michael Olsson	Strömstads Kommun
Hans Wikström	Tanums Kommun
Magnus Karlsson	Sotenäs Kommun
Sonja Carlberg/Anders Axelsson	Lysekils Kommun

### **Förslaget i korthet**

En väl fungerande natur- och miljövård inklusive strandstädning har stöd i de lokala strategidokumenterna som är framtagna för besöksnäringen och för planering av mark och vatten – Kustzonsprojektet. En satsning på natur- och miljövården har också ett tydligt stöd i de nationella miljökvalitetsmålen samt i Havsmiljödirektivet. Havsmiljödirektivet omfattar marint skräp och en god status innebär att egenskaperna och mängderna av marint avfall inte ska förorsaka skador på kustmiljön och den marina miljön. Den relativt nya kunskapen om mängden mikroplaster i haven har gjort marint avfall uppmärksammat som ett av de stora globala miljöproblemen.

Under 2012 utsågs Bohuslän till en av Sveriges fem turistmagneter där omsättningen inom turismen skall fördubblas.

Forts.

Kf § 25

2013/0139-835 Ks

Västsvenska Turistrådet har bl.a. uttalat när det gäller satsningen på naturturismen i Bohuslän, att kajakturismen skall bli lika stor som skidturismen i fjällen! Detta innebär ett stort behov av rena stränder och renhållningsservice i skärgården.

Genom att koppla det praktiska natur- och miljövårdsarbetet till lokala strategier, nationella och internationella mål och överenskommelser underlättas kontinuiteten och planeringen av verksamheten samtidigt som möjligheterna till en långsiktig finansiering ökar.

För att kunna samordna natur- och miljövårdsarbetet inklusive strandstädningen måste kommunerna definiera vad som ska ingå samt hur uppföljning och utvärdering ska ske. För en effektiv samordning krävs det också gemensamma hjälpmedel. Det viktigaste hjälpmedlet bedöms vara att kommunernas underlag läggs in på en gemensam GIS-plattform. En sådan plattform kan innehålla objektbunden information som exempelvis, datum för senaste röjning/städning, skyddsvärd natur, kontaktperson, intervall på röjning/städning, fornminnen mm. För närvarande leder tjänstemän i Lysekils kommun arbetet med att utveckla en GIS-plattform för den operativa natur och miljövården.

En struktur för samordnad natur- och miljövård måste fortsatt ge kommunerna möjlighet att bestämma vad som skall utföras med kommunal arbetskraft utan samordning, dock att insatserna är baserade på fastställda mål och riktlinjer.

Sedan 1973 har Västkuststiftelsen haft ansvaret för skärgårds-renhållningen i skyddade områden. Idag finns ett 70-tal sopmajor utplacerade från Tistlarna i söder till norska gränsen. Renhållningen sköts av entreprenörer i sju distrikt utefter kusten. Verksamheten bekostas med särskilda medel från Länsstyrelsen och Västra Götalandsregionen.

### **Beredande organs förslag**

Kommunstyrelsens förslag den 27 februari 2013, § 28

Forts.

Kf § 25

2013/0139-835 Ks

**Kommunfullmäktiges behandling av ärendet**

**Beslut**

Kommunfullmäktige beslutar i enlighet med kommunstyrelsens förslag

**att** godkänna att det i norra Bohuslän skapas en gemensam struktur för operativt natur och miljövårdsarbete, som utgår från bevarande och utveckling kopplat bland annat till turistnäringens och medborgarens behov

**att** tekniska nämnden är ansvarig för operativt natur- och miljövårds arbete med fokus på naturvård, och

**att** bemyndiga kommunstyrelsen att fatta beslut om eventuella förändringar.

---

Kf § 26

2013/0132-360 Ks

### **Förslag till bildande av det kommunala naturreservatet Norra Ejgde randlövsskog, på Hamburgsund 2:2**

Förslag till bildande av naturreservatet Norra Ejgde randlövsskog, med tillhörande skötselplan, har upprättats **enligt bilaga**.

Frågan om reservatsbildning av området initierades i samband med en exploatering av område inom detaljplan som har stöd i den fördjupade översiktsplanen för Hamburgsund. I upprättat exploateringsavtal 2010-09-16 för Hökeberget/Pluret anges följande i p 14:

*Parterna (Tanums kommun och Jan Olsson) är överens om ädellövs-skogsområdet i öster, se bilaga 3, skall skyddas. Exploateringen gör delvis intrång i området och exploatörens medverkan till skydd för resterande skog räknas som en kompensationsåtgärd för intrånget. Exploatören upplåter området utan ersättning. Kommunen initierar och står för bildandet av biotopskydd eller naturreservat.*

Norra Ejgde randlövskog är belägen vid östra delen av Bryggeberget, nordöstra Hamburgsund. Arealen är 0,5 ha. Randlövs-kogen ligger mellan en ostvärd bergsbrant/bergvägg, en mindre grusväg och en åkermark i öster. Klapperstenssluttningar förekommer.

Träden domineras av medelgrova till grova almar med inslag av enstaka mycket grova träd. I övrigt finns främst kläna askar och lindar samt medelgrova aspar. Ett par hålträd (lindar) kan också noteras. Föryngringen är ganska gles till normal och består mest av alm.

Även om randlövs-kogen är relativt liten till ytan är den stora förekomsten av ett äldre almbestånd sällsynt företeelse i norra Bohuslän. Än så länge tycks heller inte almsjukan ha drabbat träden.

Det normalslutna buskskiktet visar på ett visst tidigare betestryck med tåliga arter som slån, nypon och krusbär. Det finns även liguster, hassel och olvon. Genom förekomsten av buskarna finns en svag brynkaraktär.

Bland de förekommande kärlväxterna kan särskilt nämnas blåsippa (rikligt), gullviva och trolldruva.

Randlövs-kogen ligger i en starkt skalgruspåverkad jordmån där två äldre skalgrusuttag kan noteras. Det geografiska läget ger en viss påverkan från havet.

Forts.



Kf § 26

2013/0132-360 Ks

Skalgruset, en hel del block och den relativt slutna skogen gynnar förekomsten av landlevande mollusker och en rikt och diversifierad molluskfauna har också konstaterats, med bland annat smalgrynsnäcka och sidensnäcka.

*Syftet med naturreservatet är att:*

- Bevara ett randlövskogsområde med mycket höga naturvärden, samt att bevara och förbättra förutsättningarna de typiska växt- och djursamhällena som är karaktäristiska för denna livsmiljö.
- Ge de många grova träden som huvudsakligen består av grova almar, men även ask, lind och asp goda förutsättningar att fortleva samt att garantera återväxten av grova träd.
- Skapa viktiga livsmiljöer för många vedlevande organismer, hackspettar m fl, samt att bevara den skuggiga livsmiljön för den rika och diversifierade molluskfaunan.

*Syftet skall tryggas genom att:*

- Området i sin helhet skyddas mot produktionsskogsbruk, uttag av ved och annan exploatering.
- Gynna förekomsten av stora mängder stående och liggande död ved.

### **Tekniska nämndens beslut**

Tekniska nämnden beslutade den 31 januari 2013, § 11, att tillstyrka förslaget till det kommunala naturreservatet Norra Ejgde randlövskog, på Hamburgsund 2:2, samt att överlämna förslaget till kommunfullmäktige för beslut.

### **Miljökontorets yttrande**

Miljökontoret skriver bland annat i yttrande inkommit den 13 februari 2013 att miljö- och byggnadsnämnden följt ärendet via detaljplanarbetet och genom information på nämndsammanträde. Miljökontoret avslutar med att konstatera att det är positivt att den föreslagna reservatbildningen nu tas upp för beslut

Forts.

Kf § 26

2013/0132-360 Ks

### **Beredande organs förslag**

Kommunstyrelsens förslag den 27 februari 2013, § 29

### **Kommunfullmäktiges behandling av ärendet**

#### **Yrkanden**

Siv Bergström (MVT) föreslår bifall till beredningsförslaget.

#### **Beslut**

Kommunfullmäktige beslutar i enlighet med kommunstyrelsens förslag

**att** Tanums kommun förklarar det område som avgränsats på kartan i **bilagda** handlingar som naturreservat,

**att** beslutet är fattat med stöd av 7 kap 4 § miljöbalken (1998:808),

**att** naturreservatets gränser ska märkas ut i terrängen,

**att** namnet ska vara Naturreservatet Norra Ejgde randlövskog,

**att** Tanums kommun fastställer skötselplanen. Beslutet är fattat med stöd av 3 § förordningen (1998:1252) om områdesskydd enligt miljöbalken m.m.

**att** Tanums kommun utser Tekniska nämnden, som förvaltare av naturreservatet. Beslutet är fattat med stöd av 21 § förordningen om områdesskydd enligt miljöbalken m.m.

#### **Jäv**

På grund av jäv deltar inte Jan Olsson (FP) i handläggningen i detta ärende.

---

Kf § 27

2012/0558-520 Ks

### **Översyn av organisation och bemanning för energi- och klimatstrategi – MEKA-gruppen**

Kommunstyrelsen antog 2011-04-06 § 114 en handlingsplan för energieffektivisering. Här beskrivs hur kommunens arbete med energiplan och klimatstrategi, antagen av kommunfullmäktige 2010-05-03 § 53, ska organiseras. Det finns behov att revidera och förtydliga denna organisation och kommunstyrelsen gav 2012-11-28 § 261 kanslichefen i uppdrag att göra en översyn och revidering av organisationen kring energi- och klimatstrategi.

Kanslichefen har tillsammans med fastighetschefen arbetat fram förslag på en tydligare organisation. Förslaget är avstämt med MEKA-gruppen 2013-02-08.

#### **Förslag på ny organisation**

##### **Politisk organisation – ansvarsfördelning**

Tekniska nämnden är ansvarig för energi- och klimatarbetet. Förändringar i handlingsplanen ska behandlas i tekniska nämnden innan kommunstyrelsen behandlar ärendet.

*Förslaget innebär att ansvarsfördelningen och den politiska hanteringen förtydligas samt att referensgruppen med de politiska partiernas gruppleddare tas bort.*

##### **Tjänstemannaorganisation**

Samhällsbyggnadsförvaltningen är ansvarig förvaltning för kommunens energi- och klimatarbete. Ansvarig tjänsteman är därmed samhällsbyggnadschefen, som har till uppgift att utse projektsamordnare från den egna förvaltningen.

MEKA-gruppens roll är att kontrollera och sammanställa utförda aktiviteter och deras resultat. Gruppen föreslår förändringar i planen utifrån genomförda aktiviteter och förslag till nya aktiviteter. MEKA-gruppen ska ha minst två protokollförda möten varje år.

Berörda förvaltningschefer(även VD för bolagen) ansvarar för att utse representant från förvaltningen(bolagen) till MEKA-gruppen. En förvaltning kan ha flera funktioner i MEKA-gruppen om detta krävs med anledning av de olika projekten. Nya funktioner i MEKA-gruppen ska stämmas av med projektsamordnaren.

Forts.

Kf § 27

2012/0558-520 Ks

Respektive förvaltning ansvarar för att utsedda representanter har mandat att föra förvaltningens talan i gruppen och förvaltningarnas representanter ansvarar för att förankra och informera om MEKA-gruppens arbete i den egna förvaltningen.

Berörda verksamheter ansvarar för att ta fram erforderlig statistik och fakta som behövs för att följa upp planen.

*Förslaget innebär att tjänstemannaorganisationen och ansvarfördelningen förtydligas. MEKA-gruppens roll är densamma som tidigare. Representanterna i MEKA-gruppen är baserade på funktion och inte person, troligen reduceras antalet representanter i MEKA-gruppen något.*

#### **Rapportering**

Samgällsbyggnadsförvaltningen ska i samband med årsredovisningen till Energi-myndigheten redovisa för tekniska nämnden hur energi- och klimatarbetet fortlöper. Redovisningen ska även delges kommunstyrelsens och tekniska nämndens ledamöter skriftligt.

*Förslaget innebär att spridningen av information förändras och inte är lika detaljerad som tidigare.*

#### **Beredande organs förslag**

Kommunstyrelsens förslag den 27 februari 2013, § 30

#### **Kommunfullmäktiges behandling av ärendet**

#### **Beslut**

Kommunfullmäktige beslutar i enlighet med kommunstyrelsens förslag

**att** fastställa ny organisation för energi- och klimatarbetet i kommunen

**att** uppdra åt tekniska nämnden att revidera energi- och klimatstrategin och handlingsplanen för energieffektivisering i enlighet med den nya organisationen

**att** delegera till kommunstyrelsen att fastställa förändringar i energi- och klimatarbetet i kommunen och eventuella framtida organisationsförändringar för detta.

\_\_\_\_\_

Kf § 28

2013/0007-903 Ks

### **Slutredovisning – Exploatering Vinbäck, projekt F 50223**

Kommunfullmäktige anslog 2 076 tkr investeringsbudget 2011 till Exploatering Vinbäck (Sömmerskevägen).

#### **Åtgärder**

Utbyggnad av Väg ca 100 meter och VA-ledningar 200 meter på Sömmerskevägen.

Budgeterade investeringsutgifter	2 076 000 kr
Budgeterade investeringsinkomster	0 kr
Redovisade investeringsutgifter	1 965 356 kr
Redovisade investeringsinkomster	0 kr
<b>Överskott</b>	<b>110 644 kr</b>

#### **Tekniska nämndens behandling**

Tekniska nämnden beslutade den 31 januari 2013, § 13,

att för sin del godkänna slutredovisningen,

att överskottet förs till projekt 50325, övrig exploatering, och

att överlämna slutredovisningen till kommunfullmäktige.

#### **Ekonomikontorets granskning**

Ekonomikontoret har granskat slutredovisningen och meddelar att redovisningen överensstämmer med beviljade medel och redovisat belopp. Investeringsprojektets överskott förs över till projekt 50325, övrig exploatering.

#### **Beredande organs förslag**

Kommunstyrelsens förslag den 27 februari 2013, § 31

#### **Kommunfullmäktiges behandling av ärendet**

#### **Beslut**

Kommunfullmäktige beslutar i enlighet med kommunstyrelsens förslag

**att** godkänna slutredovisningen, och

**att** projektets överskott förs till projekt 50325, övrig exploatering.

Kf § 29

2013/0166-464 Ks

### **Motion angående trafiksäkerheten vid Tanums ridklubb**

Kristoffer Ohlsson (SD) inkom den 4 mars 2013 med motion om trafiksäkerheten vid Tanums ridklubb. Motionen, **bilaga**.

### **Kommunfullmäktiges behandling av ärendet**

#### **Yttranden**

Kristoffer Ohlsson (SD) redogör för motionen.

#### **Beslut**

Kommunfullmäktige beslutar

**att** överlämna motionen till kommunstyrelsen för beredning.

---

Kf § 30

2013/0179-203 Ks

**Fråga till kommunfullmäktiges ordförande om upphandlingen av lokalvård i Tanums kommun**

Hanna Macke (MVT) inkom den 11 mars 2013 med en fråga ställd till kommunfullmäktiges ordförande angående upphandlingen av lokalvård. Macke vill veta på vilket sätt en fullmäktigeledamot kan påverka så att ett ärende kommer upp till beslut i kommunfullmäktige. Frågan, **bilaga**.

**Kommunfullmäktiges behandling av ärendet**

Kommunfullmäktiges ordförande, Anders Johansson Fogelmark (M), redogör för de olika sätt en ledamot i fullmäktige har att initiera ett ärende.

**Beslut**

Kommunfullmäktige beslutar

**att** godkänna svaret på frågan.

---

Kf § 31

2013/0177-607 Ks

**Fråga till barn- och utbildningsnämndens ordförande Bengt Mattsson,  
om Rabbalshede skola**

Magnus Aronsson (C) inkom den 11 mars 2013 med en fråga ställd till barn- och utbildningsnämndens ordförande Bengt Mattsson angående Rabbalshede skola. Frågan, **bilaga**.

**Kommunfullmäktiges behandling av ärendet**

Kommunfullmäktiges ordförande konstaterade att frågan kommit in i rätt tid samt att barn- och utbildningsnämndens ordförande inte var närvarade vid mötet. Då Bengt Mattsson (FP) har avsagt sig sitt uppdrag som ordförande i barn- och utbildningsnämnden från och med 1 april 2013 kommer frågan inte kunna besvaras av Bengt Mattsson. Frågan besvaras i stället av barn- och utbildningsnämndens nya ordförande Paul Carlsson vid nästa sammanträde den 15 april 2013.

**Beslut**

Kommunfullmäktige beslutar

**att** frågan besvaras vid nästa kommunfullmäktige.

---



Kf § 32

### **Meddelanden**

- Länsstyrelsen – ny röstsammanräkning efter Mikael Westlund (S)
- Länsstyrelsen – ny röstsammanräkning efter Bengt Mattsson (FP)

### **Kommunfullmäktiges behandling av ärendet**

### **Beslut**

Kommunfullmäktige tar del av informationen.

---

**Närvaroförteckning**

Valperiod 2010-11-01 – 2014-10-31		Omröstningar								
(uppdaterad 130318)		§ 21								
<b>NAMN</b>	<b>Närvaro</b>	Ja	Nej	Avst.	Ja	Nej	Avst.	Ja	Nej	Avst.
<b>ORDINARIE (C) Centerpartiet (11)</b>										
Clas-Åke Sörkvist	N	X								
Magnus Aronsson	N	X								
Ann-Marie Olofsson	-									
Lars Olrog	N	X								
Björn Christiansson	N	X								
Kajsa Mattsson	N	X								
Roger Wallentin	N	X								
Rune Hermansson	N	X								
Astrid Helgesson	-									
Rolf Hermansson	N	X								
Karl-Erik Hansson	N	X								
<b>ERSÄTTARE</b>										
Henrik Martinsson										
Jan Qvillby										
Martin Alfredsson										
Berit Karlsson										
Linda Hermansson	N	X								
Roger Jodensvi	N	X								
<b>ORDINARIE (M) Moderata Samlingspartiet (10)</b>										
Liselotte Broberg	N		X							
Lennart Larson	N		X							
Anders Johansson Fogelmark	N		X							
Eva-Lena Sundås	N		X							
Hans Schub	N		X							
Theresia Nilsson	N		X							
Allan Strandberg	-									
Agne Andréson	N		X							
Helen Blad	N		X							
Inga-Lill Olsson	-									
<b>ERSÄTTARE</b>										
Lars Wennerås	N		X							
Alf Johansson										
Jan Karlsson										
Bo Andersson										
Ulf Andersson	N		X							
<b>ORDINARIE (FP) Folkpartiet liberalerna (5)</b>										
Benny Svensson	N		X							
Paul Carlsson	N		X							
Bengt Mattsson	-									
Lotta Toreld	N		X							
Jan Olsson	N*		X							
<b>ERSÄTTARE</b>										
Harriet Larsson Larsåsen	N		X							
Lennart Stjern										
Eva Hansson										

Närvaroförteckning

Valperiod 2010-11-01 – 2014-10-31		Omröstningar								
		§ 21								
NAMN	Närvaro	Ja	Nej	Avst.	Ja	Nej	Avst.	Ja	Nej	Avst.
<b>ORDINARIE (KD) Kristdemokraterna (1)</b>										
Berndt Hansson	N		X							
<b>ERSÄTTARE</b>										
Birgitta Sahlin										
Kjell-Erik Odelius										
<b>ORDINARIE (S) Arbetarepartiet-Socialdemokraterna (8)</b>										
Gerd Melin	N	X								
Eva-Lott Andersson	N	X								
Niklas Berglund	N	X								
Ingela Andersson	-									
Ronny Larsson	N	X								
Ingrid Almqvist	N	X								
Alf Jonasson	N	X								
Helena Östlund	-									
<b>ERSÄTTARE</b>										
Mats Lindström										
Lisbeth Axelsson Johansson	N	X								
Kristoffer Eriksson										
Lena Nilsson	N	X								
<b>ORDINARIE (MVT) Miljö- och Vänsterlistan i Tanum (5)</b>										
Siv Bergström	N			X						
Louise Thunström	-									
Håkan Elg	N	X								
Hanna Macke	N	X								
Linda Novén	N	X								
<b>ERSÄTTARE</b>										
Michael Halvarsson										
Per Danielsson										
Ellinor Elnadotter	N	X								
<b>ORDINARIE (SD) Sverigedemokraterna (1)</b>										
Kristoffer Ohlsson	N		X							
<b>ERSÄTTARE</b>										
Lars-Erik Borg										
<b>SUMMA</b>		23	17	1						

\* Deltog ej i beslut § 26 på grund av jäv