



# VEDDÖKILEN LANDSKAPSANALYS

LILJEWALL  
arkitekter

2012-05-09

## INNEHÅLLSFÖRTECKNING

<b>Inledning</b>	<b>3</b>
<b>Naturgeografi</b>	<b>4</b>
<b>Kulturgeografi</b>	<b>6</b>
<b>Rumslig visuell analys</b>	<b>9</b>
<b>Landskapskaraktärsområden</b>	<b>12</b>





## INLEDNING

### Platsen

Veddökilen ligger i Tanums kommun, cirka 4 km norr om Fjällbacka och nås via länsväg 163. Området omfattar Veddökilens norra del och Lerekilens stränder. På platsen har tidigare funnits en campinganläggning som nu är nedlagd. Angränsande området består i huvudsak av bostadsbebyggelse men området gränsar också mot naturreservatet Tanumskusten i väster. Inventerat område sträcker sig från badplatsen i norr till hamnplanen på Veddökilens östra sida, samt från havet i väster till länsväg 163 i öster.

### Syfte

Syftet är att identifiera och analysera landskapets förutsättningar och karaktärer. Analysen ska fungera som underlag inför kommande planarbete och kan användas för att synliggöra möjligheter och konsekvenser för framtida markanvändning ur ett landskapsperspektiv.

### Metod

Landskapsanalysen grundar sig på den definition av landskap som används i europeiska landskapskonventionen: *"ett område sådant det uppfattas av människor och vars karaktär är resultatet av påverkan av och samspel mellan naturliga och/eller mänskliga faktorer"*.

Landskapsanalysen har tagits fram med utgångspunkt i fältstudier och befintligt planeringsunderlag samt studier av foton från platsen och flygfoton. Den är uppdelad i fyra delar. De två första behandlar kortfattat platsens naturgeografiska och kulturgeografiska strukturer. Den tredje delen består av en rumslig analys där fokus ligger på den visuella upplevelsen av landskapet, så som det ser ut idag. De tre analysdelarna leder fram till en indelning i landskapskaraktärsområden. I den avslutande delen beskrivs dessa kortfattat med fokus på de viktigaste elementen och hur upplevelsen av landskapets kvaliteter skulle kunna förstärkas.

Arbets sättet är inspirerat av den så kallade landskapskaraktärsmetoden som är vanligt förekommande i England och Danmark. Metoden har dock anpassats i omfattning till det aktuella uppdraget och till det studerade områdets skala. Det har inte gjorts någon strikt klassificering av landskapet där områden delas in i olika känslighetskategorier, vilket annars brukar ingå i metoden. Analysen har istället fokuserat på att förklara landskapets viktigaste element och karaktärer, vilka man bör ta hänsyn till och arbeta med vid en eventuell framtida exploatering.

## NATURGEOGRAFI



*Flacka stränder kring Lerekilens inre delar*



*Rundade klippformationer i anslutning till badplatsen*

### Geomorfologi

Området är en del av det karaktäristiska bohusländska sprickdalslandskapet som präglas av nästan kala granitklippor med insprängda sprickdalar. Bergen är ofta tydligt påverkade av mekanisk vittring från hav och inlandsis vilket gjort dem mjukt rundade och böljande. Särskilt i anslutning till badplatsens västra sida finns intressanta geologiska formationer. Mötet mellan berg och dal är ofta dramatiskt med stora höjdskillnader på korta sträckor. På ett par platser finns spår av stenbrott som lämnat blockrika områden och skarpa kloytor i berget. Lerekilen ligger relativt skyddad från vindarna från väst och har flacka, gräsklädda stränder som skiljer sig mot de branta klippstränderna mot havet i väster.

### Jordart

Området består till stor del av berg i dagen. Jordtäcket är framförallt koncentrerad till Lerekilens flacka sidor där lera är den dominerande jordarten.

### Terräng

Den högsta punkten återfinns på höjden i väster och ligger cirka 34 meter över havet. Lerekilen och de öppna ytorna i anslutning till denna ligger i allmänhet på 1-2 meter höjd. Mellan berg och dal stiger terrängen bitvis mycket brant.

### Vegetation

Landskapet karaktäriseras av de kala bergen och på grund av det vindexponerade läget finns det relativt ont om högre vegetation. Trädskiktet utgörs i huvudsak av en, björk, tall, rönn och sälg. I de vindexponerade lägena är träd och buskar låga och trycker sig mot marken. I den mer skyddade zonen mellan berg och dal växer även slån, björnbär och kaprifol som i vissa delar bildar tydliga bryn. De flacka, öppna områdena kring Lerekilen domineras av gräs men i öster finns också ett område med vass. Kring länsväg 163 finns ett tydligt stråk med tallskog innan de kala bergen återigen tar vid i öster.

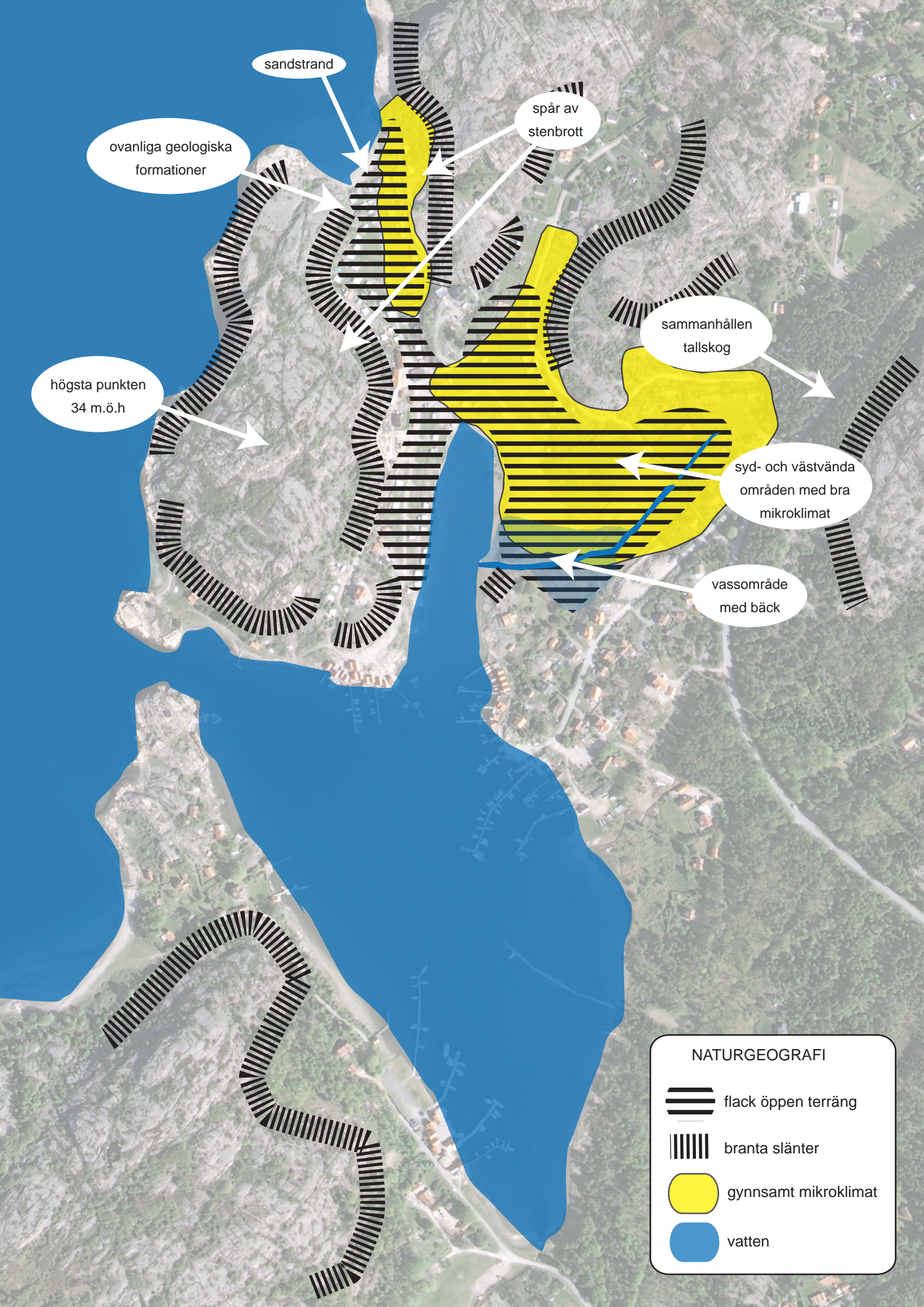
### Hydrologi

En bäck med tidvis relativt höga vattenflöden mynnar i Lerekilens östra strand i anslutning till ett sammanhängande vassområde. Bäckens avvattnar områden utmed väg 163. I anslutning till vassområdet finns också spår av dikning. Markens genomsläpplighet bedöms vara låg på grund av yttlig berggrund och lerjordar.

### Klimat

Området är starkt exponerat för vindar från väster och årsnederbörden ligger på drygt 600 mm. Sprickdalarna är relativt skyddade och stora delar av området vänder sig mot söder och väster, vilket bidrar till ett mer gynnsamt mikroklimat här.





sandstrand

ovanliga geologiska formationer

spår av stenbrott

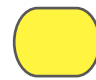

sammanhållen tallskog

högsta punkten 34 m.ö.h

syd- och västvända områden med bra mikroklimat

vassområde med bäck

**NATURGEOGRAFI**

-  flack öppen terräng
-  branta slänter
-  gynnsamt mikroklimat
-  vatten



## KULTURGEOGRAFI

### Fornminnen

Den enda fasta fornlämningen i anslutning till området återfinns i naturreservatet i väster. Det är beläget på landskapets högsta punkt och består av ett röse från bronsåldern. Det finns registrerat med RAÄ-nummer: Tanum 904:1.

### Historisk markanvändning

De flacka partierna kring Lerekilen har historiskt troligtvis brukats som åker- eller betesmark som komplement till kustfisket, vilket varit den dominerande näringen i området.

I norra delen av området finns tydliga spår av stenindustrin från tiden omkring sekelskiftet 1900. Stenen har troligtvis skeppats ut från området kring den nuvarande badplatsen där spår av äldre strukturer finns kvar.

Veddökilens skyddade naturhamn har sedan lång tid tillbaka varit attraktiv för båtliv och rekreation. I samband med den ökade turismen i mitten av 1900-talet skapades kring Lerekilen en välbesökt campingplats. Campingplatsen är nu nedlagd men spåren från verksamheten är fortfarande mycket tydliga på platsen.



*Bronsåldersröset på landskapets högsta punkt*



*Höjdrygg med äldre bebyggelse i anslutning till väg 1001*



*Villabebyggelse i sprickdalarnas inre delar*



*Tät sjöbodsbebyggelse vid Veddökilens norra stränder*



*Spår av stenindustrin*



*Rester av äldre strukturer i anslutning till badplatsen*

### **Bebyggelsestruktur**

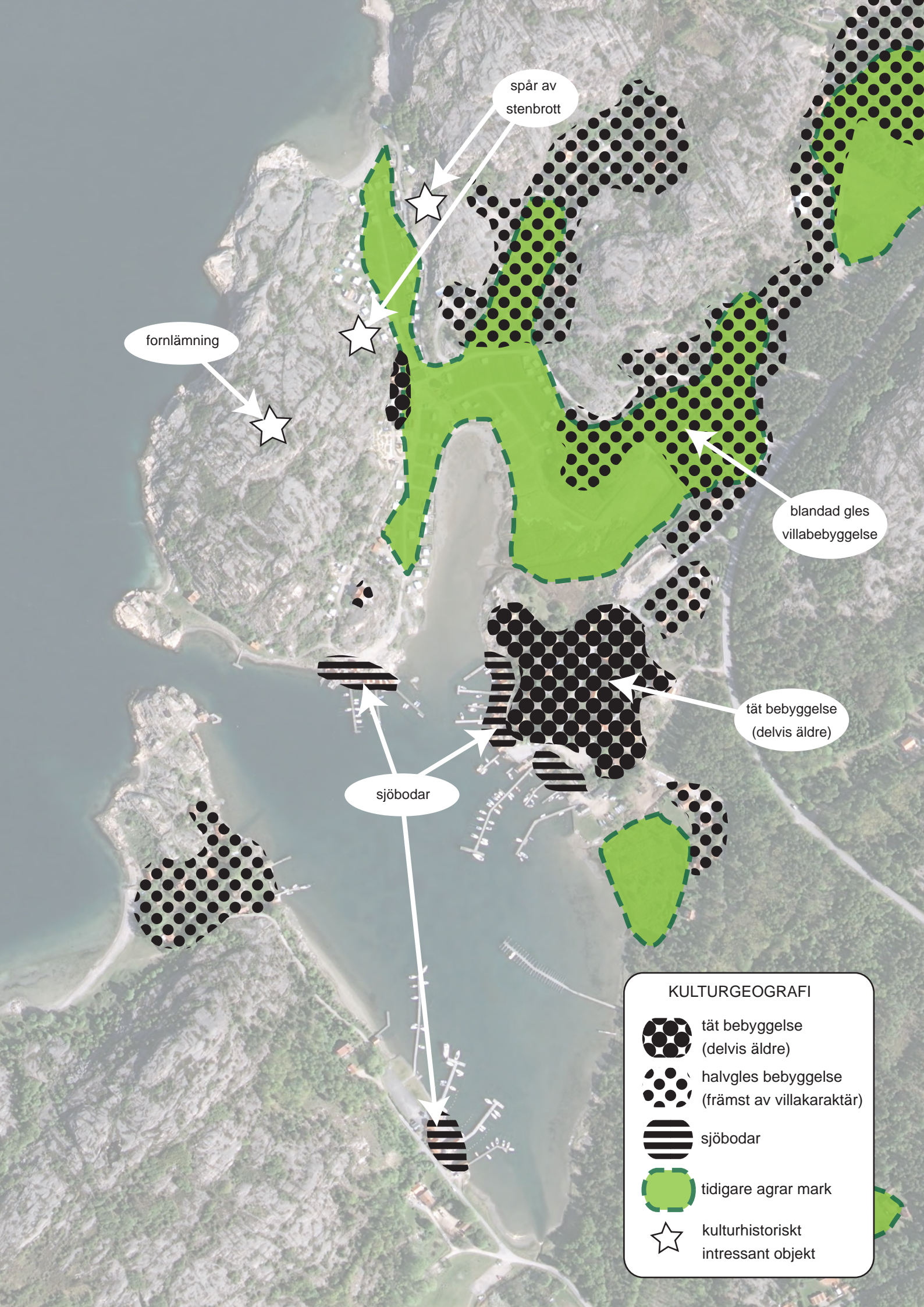
Områdets tätaste bebyggelse återfinns på en höjdrygg vid Veddökilens nordöstra strand, i anslutning till Långsjö hamnplan. Detta område tillhör troligen också de äldsta bebyggda delarna kring Veddökilen. Byggnaderna är i huvudsak i traditionell bohuslänsk stil och orienterar sig tydligt mot väg 1001. Trädgårdarna är relativt små.

I områdets norra delar har bostadsbebyggelse av villakarakter successivt växt fram i landskapets sprickdalar. De flesta husen är lagda i eller nära gränzonen mellan berg och dal på traditionellt vis. Tomterna är här större och trädgårdarna består till stora delar av gräsmattor.

Kring Veddökilen finns tre tätare grupperingar av sjöbodnar, varav två angränsar till det studerade området. Den östra gruppen är äldst och den ligger i anslutning till Långsjö hamnplan. Här finns en brygga mot vattnet som gör det möjligt att röra sig på utsidan av bebyggelsen. Den andra gruppen ligger på den motsatta stranden på andra sidan av Lerekilen och är av mer privat karaktär.

På västra sidan av Lerekilen finns en äldre gårdsbebyggelse, en relativt nyuppförd villa, samt flera byggnader som servat campingverksamheten.





spår av stenbrott

fornlämning

blandad gles villabebyggelse

tät bebyggelse (delvis äldre)

sjöbodar

**KULTURGEOGRAFI**

-  tät bebyggelse (delvis äldre)
-  halvgles bebyggelse (främst av villakarakter)
-  sjöbodar
-  tidigare agrar mark
-  kulturhistoriskt intressant objekt



## RUMSLIG VISUELL ANALYS

### Rumslighet

De branta mötena mellan berg och flack mark utgör mycket tydliga gränser som definierar områdets landskapsrum. Själva Veddökilen bildar ett stort rum söder om det studerade området, tydligt avgränsat från havet i väster genom ett smalt sund. Detta rum övergår mot norr i den sprickdal där Lerekilen ligger centralt placerad. Passagen mellan Veddökilen och Lerekilen bildar ett entrémotiv med rundade klippställar på båda sidor, för övrigt de enda klippstränderna i anslutning till Lerekilen. Sjöbodarna på respektive sida av förstärker motivet och framhäver kontrasten mellan de två rummens karaktärer.

Landskapsrummet kring Lerekilen sträcker sig upp i de angränsande sprickdalarna men här är rummets väggar mer diffusa på grund av bostadsbebyggelsens utformning och de anslutande trädgårdarnas vegetation. Gränsen mot den höjdrygg där den äldre bebyggelsen återfinns är dock markant i och med den branta slänten mot vassområdet som relativt nyligen anlagts. Rummets gränser mot väster är också mycket tydliga och markeras ytterligare av den bebyggelse som ligger här.

Genom en smal passage mellan byggnad och en vackert rundad och karaktärsgivande klippställ övergår landskapsrummet i ännu ett tydligt avgränsat rum mot norr där badplatsen finns. Rummets väggar består i de omgivande bergen.

Det studerade landskapsavsnittet innehåller således av en tydlig sekvens av tre rum av olika storlek och karaktär. De smala passagerna mellan rummen förstärker upplevelsen av rummen och skapar en spänning mellan de olika delarna.



*Den tydliga sprickdalen i områdets norra del där badplatsen finns*



*Landskapsrummet kring Lerekilen med siktlinjen mot badplatsen*



*Klippstränder vid passagen mellan Lerekilen och Veddökilen*



*Utsikt mot Veddökilen*

### Riktningar och siktlinjer

Från bergen i området, särskilt från höjdryggen i väster, har man mycket vackra utblickar över skärgården. Viktiga siktlinjer finns från de bebyggda sprickdalarna och ned mot Lerekilens vattenspegel. Även mellan Lerekilen och badplatsen i norr finns en viktig siktlinje. Från den smala passagen mellan landskapsrummen ser man vattenytan både i Lerekilen och i norr, vilket förstärker upplevelsen av halvön som områdets västra del bildar.

Bostäderna kring väg 1001 mot Långsjö hamnplan är tydligt orienterad mot vägen. Övriga bebbyggelseområden har en glesare och mer oregelbunden struktur.

### Karaktärgivande områden och landskapselement

Det är framförallt bergen och havet som ger landskapet dess övergripande karaktär. På flera platser finns vackert rundade hållar och geologiskt intressanta former som förstärker denna. I övergångarna mellan de tre olika landskapsrummen förekommer släta klippor som ger stark identitet åt platsen.

Spåren från den tidigare stenindustrin är intressanta och ger en särskild identitet åt området kring badplatsen, men mängden sprängsten och dess placering i landskapet ger ett något stökigt och avvisande intryck.

En del av området med en stark egen karaktär som skiljer sig från omgivningen är det vassområde som finns på Lerekilens östra sida i anslutning till bäcken. Det skapar en tydlig gräns mot den bebyggda höjdryggen i söder och ger ett mer vilt och naturligt intryck än området i övrigt.

Tallskogen utmed länsväg 163 utgör en stark kontrast mot de kala bergen och bildar en grön fond för området.

### Rörelsestråk

På grund av de stora höjdskillnaderna är det relativt svårt att ta sig fram i stora delar av området. De mest nyttjade stråken återfinns därför i dalarna och utmed strandkanterna. Badstranden och sjöbodarna utgör målpunkter och de större stråken slutar här, vilket gör att besökare oftast väljer att gå tillbaka på samma väg som de kom. Området saknar tydliga kopplingar mellan stråken.

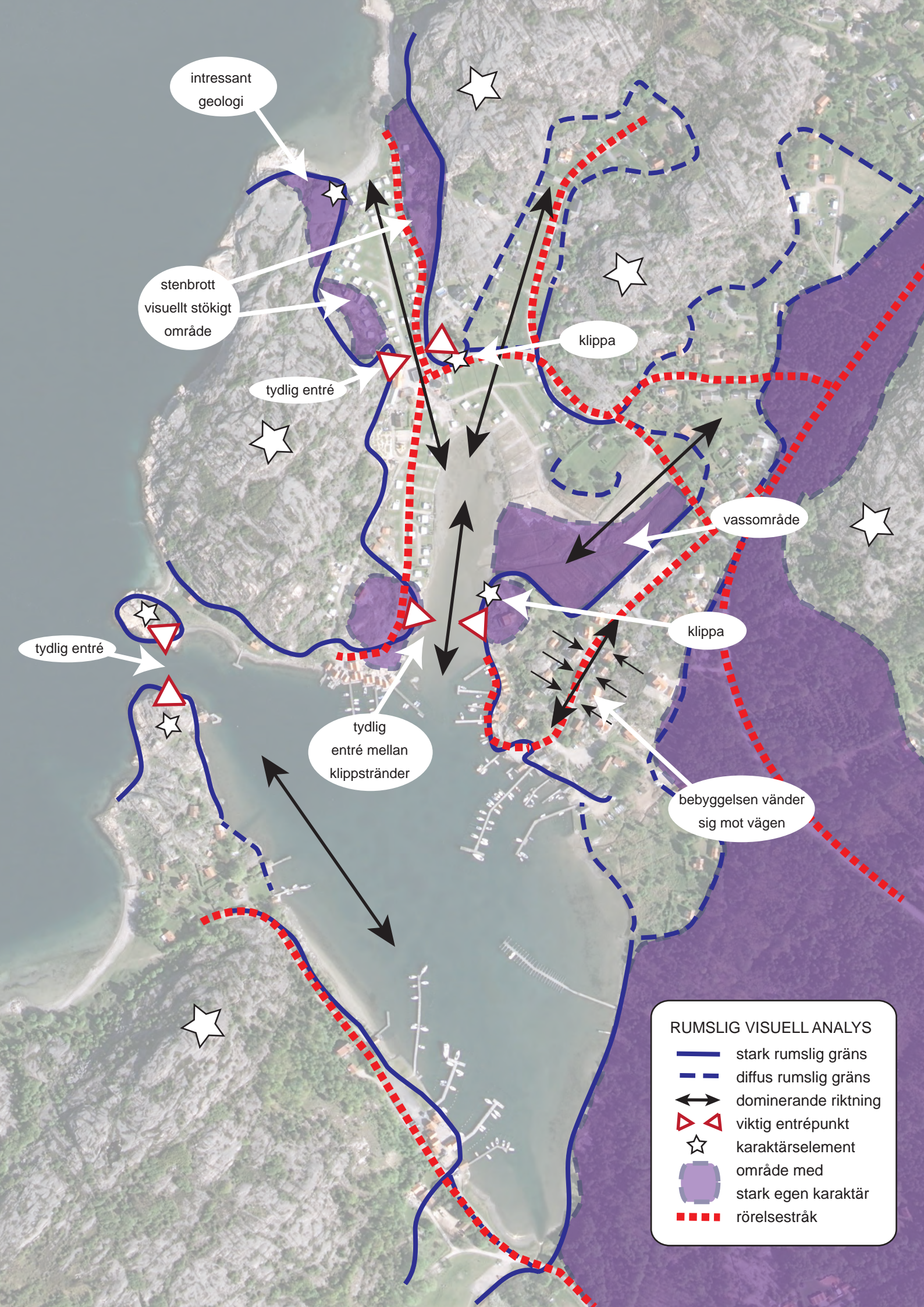


*Klippa som markerar gräns mellan vassområdet och den angränsande bebyggelsen*



*Karaktäristisk klippa i gränsen mellan Lerekilens och badplatsens landskapsrum*





intressant geologi

stenbrott  
visuellt stökigt område

tydlig entré

klippa

vassområde


klippa

tydlig entré

tydlig entré mellan klippstränder

bebyggelsen vänder sig mot vägen

RUMSLIG VISUELL ANALYS

-  stark rumslig gräns
-  diffus rumslig gräns
-  dominerande riktning
-  viktig entrépunkt
-  karaktärselement
-  område med stark egen karaktär
-  rörelsestråk



## LANDSKAPSKARAKTÄRSOMRÅDEN

### 1 - Dalen med badstranden

Tydligt avgränsad sprickdal, svagt sluttande mot norr med vackra vattenutblickar. Agränsande berg har intressanta geologiska formationer i den nordvästra delen av området samt tydliga spår efter stenindustrin i öster och sydväst. Rester av sprängsten minskar områdets attraktivitet och tillgängligheten för det rörliga friluftslivet. De befintliga gångstråken saknar kopplingar till angränsande områden. Spåren efter den tidigare campingen gör att platsen känns övergiven. I den östra delen finns en uppbyggd terrass med vackra utblickar och gynnsamt västerläge. Mot berget i öster finns tydliga brynzoner av bland annat björnbär och kaprifol.

*Rekommendationer:*

- bevara/förstärk rumsligheten och siktlinjen mot vattnet
- omforma sprängstensmassorna för att göra området mer attraktivt och tillgängligt
- skapa fler kopplingar mellan gångstråket och angränsande områden
- framhäv den rundade klippformationen väster om badstranden
- framhäv utvadla delar av stenbrotten för att förtydliga platsens historia
- bevara brynzonen mot berget i öster

### 2 - Passage mellan Lerekilen och dalen med badstranden

Området har en viktig funktion som passage mellan två tydliga landskapsrum. Den befintliga klippväggen i områdets östra del samt bebyggelsen i väster skapar ett förtätrat rum och ett entrémotiv. Detta förstärks av en tydlig brynzon utmed vägen upp till den angränsande villatomten. Det finns en tydlig siktlinje mellan badplatsen och Lerekilen.

*Rekommendationer:*

- bevara/förstärk siktlinjen mellan badplatsen och Lerekilen
- bevara brynzonen mot vägen till den närliggande villan i öster
- framhäv klippan i områdets östra del

### 3 - Lerekilens landskapsrum

Detta är områdets största sammanhållna landskapsrum och har stark vattenkontakt. Man rör sig dock en bit från strandkanten och kommer aldrig helt nära vattnet. Spåren efter campingplatsen gör att området upplevs något stökigt och övergivet. Det finns siktlinjer mot badplatsen och mot övriga bebyggda sprickdalar. Större delen av områdets östra delar har gynnsamt syd-västläge. Sikten söderut och kontakten mot Veddökilen har stora upplevelsevärden.

*Rekommendationer:*

- förstärk vattenkontakten med fler gångstråk närmare vattnet
- bevara/förstärk det öppna landskapsrummet kring vattnet
- bevara/förstärk siktlinjerna mot de angränsande sprickdalarna
- skapa fler möjligheter att ta sig upp till de omkringliggande bergsområdena
- bevara sikten mot Veddökilen

### 4 - Vassområdet kring bäcken

Området är mycket låglänt och fuktigt. Det bildar gränzon mot den äldre bebyggelsen i söder och upplevs som naturmark av en vildare karaktär än landskapet i övrigt. Därmed bidrar det till att öka komplexiteten och variationen i närlandskapet. Det är dock svårtillgängligt och bäcken kan delvis upplevas som en barriär.

*Rekommendationer:*

- öka tillgängligheten till området med fler stigar eller spänger
- bevara den vilda naturkaraktären



### **5 - Passagen mellan Lerekilen och Veddökilen**

Området omfattar vattenförbindelsen mellan Veddökilen och Lerekilen och de angränsande markytorna. Klippstränderna är mjukt rundade och bildar en tydlig kontrast mot den inre delen av kilen. Tillgängligheten till klipporna på östra stranden är låg och upplevs halvprivat. Huset på den västra sidan bildar ett landmärke som markerar både höjden och passagen till Lerekilen.

*Rekommendationer:* - bevara/förstärk entrémotivet mellan Veddökilen och Lerekilen  
- förbättra tillgängligheten till den östra stranden

### **6 - Sjöbodsbebyggelsen utmed Veddökilens norra strand**

Den täta bebyggelsen på båda sidor om Lerekilens inlopp bildar Veddökilens rumsliga gräns mot norr och förstärker entrémotivet till Lerekilen. Sjöbodarna på den östra sidan är placerade med en brygga mot vattnet vilket möjliggör gångtrafik med stark vattenkontakt. Den västra sidan av området har en mer sluten och privat karaktär. Sjöbodarna utgör slutpunkter på var sitt gångstråk som eventuellt skulle kunna förbindas med varandra för att öka upplevelsen på platsen.

*Rekommendationer:* - öka tillgängligheten genom att skapa fler kopplingar till angränsande rörelsestråk  
- bevara/förstärk entrémotivet mellan Veddökilen och Lerekilen

### **7 - Bostadsbebyggelsen kring väg 1001**

Bebyggelsen orienterar sig tydligt mot vägen och upplevs som typiskt traditionell bohuslänsk.

*Rekommendationer:* - bevara bebyggelsens sammanhållna och enhetliga karaktär  
- bevara/förstärk områdets gräns mot det angränsande vassområdet





1

2

3

4

5

6

7

LANDSKAPSKARAKTÄRSOMRÅDEN