



TANUMS  
KOMMUN

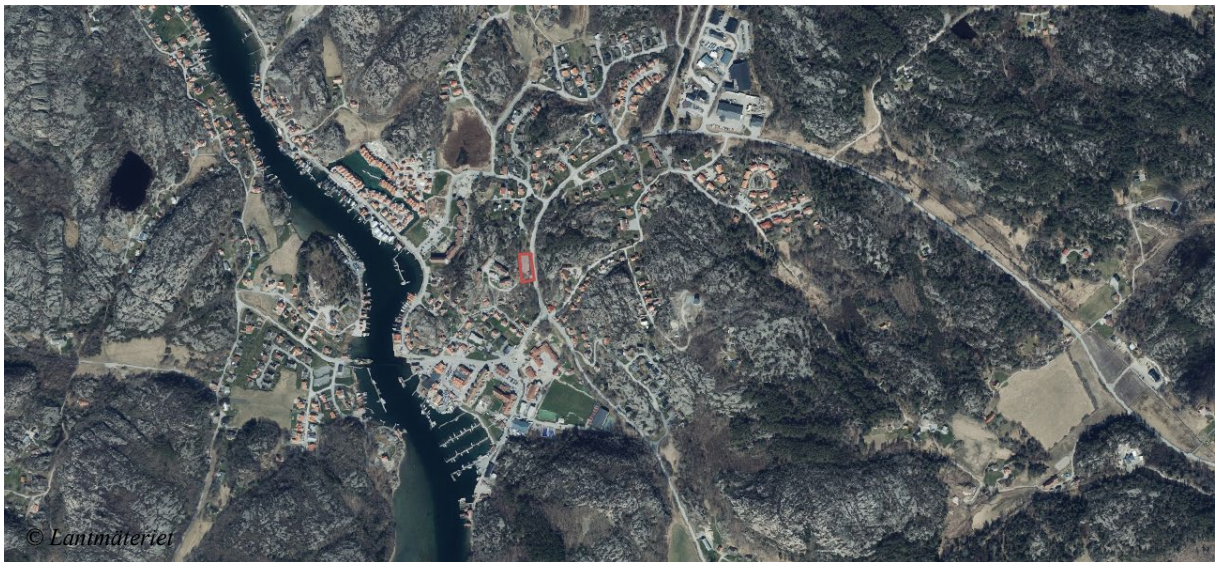
Miljö- och byggnadsförvaltningen  
Plan- och kartavdelningen

Datum  
2024-04-10

Vår referens  
PLAN.2024.142

# Undersökning om betydande miljöpåverkan

Detaljplan för del av Hamburgsund 17:1, infartsparkering Hammaren i Tanums kommun och Västra Götalands län



*Planområdet i rött.*

Utfärdare: Planarkitekt, Tanums kommun

## Version 8 - 2023-09-25

Detta dokument och tillika verktyg innehåller sju checklistor för att underlätta undersökningen om en detaljplan kan antas medföra betydande miljöpåverkan och är framtaget av Ekerö kommun (projektledare) tillsammans med Upplands-Bro och Järfälla kommuner under år 2015. Projektet har finansierats av Boverket genom regeringsuppdraget PBL Kompetens. Verktöget är anpassat för att kunna användas av fler kommuner och är fri att använda och förändra. Verktöget har sedan framtagandet anpassats och förändrats och detta utgör version 8 av verktöget.

Under 2018 - 2019 reviderades verktöget för att anpassa till ny lagstiftning som gäller från och med 1 januari 2018.



TANUMS  
KOMMUN

Miljö- och byggnadsförvaltningen  
Plan- och kartavdelningen

Datum  
2024-04-10

Vår referens  
PLAN.2024.142

## Inledning

För att ta reda på om en detaljplan ska genomgå en strategisk miljöbedömning ska en undersökning om detaljplanen kan antas medföra betydande miljöpåverkan genomföras. För att undersöka om den beskrivna detaljplanen nedan kan innebära betydande miljöpåverkan har sju checklistor använts.

Den första checklisten behandlar *särskilda bestämmelser*, vilket omfattar om det gäller undantag eller krav på att genomföra miljöbedömning. De efterföljande fem checklistorna är tematiskt indelade i miljöaspekterna *kulturvärden*, *naturvärden*, *sociala värden*, *materiella värden* och *risker för människors hälsa eller för miljön*. I dessa checklistor beskrivs först platsens känslighet och nuvarande förhållanden, och sedan hur planen påverkar dessa förhållanden och hur *stor* störningen sannolikt kommer att bli. För att öka läsbarheten tas de värden och risker som bedömts att inte beröra detaljplanen bort. Samtliga värden och risker som kan beskriva en miljöaspekt finns listade i bilaga 1.

I den sista checklisten, Sammanvägd bedömning, sammanställs ställningstagandena från de tidigare ifyllda checklistorna. Syftet är att få en helhetssyn och just kunna göra en sammanvägd bedömning av inringade aspekter. Den senare delen av denna checklista hanterar omfattningen av påverkan och fylls inte i om det redan har fastslagits att planen medför betydande miljöpåverkan. Om det fanns oklarheter om planens påverkan var betydande efter de första sex checklistorna används denna del som ett stöd för ställningstagandet. Detta ställningstagande motiveras avslutningsvis.

## Planens syfte och huvuddrag

Detaljplanens syfte är att bekräfta befintliga förhållanden gällande parkeringsyta och infartsväg.

Nuvarande parkeringsyta är uppförd med ett tillfälligt bygglov som har upphört att gälla. Det finns ett behov av infartsparkeringar i Hamburgsund, speciellt under sommarperioden. Ytan är utpekad i den fördjupade översiktsplanen. Området omfattas av en gällande detaljplan som kommer ersättas inom avgränsat område. Planläggningen omfattar en kommunal fastighet.

## Sammanvägd bedömning

Utifrån miljöaspekterna kulturvärden, naturvärden, sociala värden, materiella värden och risker för människors hälsa eller för miljön anses planläggningen och ett genomförande inte påverka någon aspekt negativt.

Utifrån de sociala aspekterna så kommer planläggningen med att bekräfta och säkerställa en infartsparkering bidra till att stärka dessa. Området ligger strategiskt och har befintliga strukturer som kan nyttjas.

Eftersom planläggningen ska bekräfta och säkerställa en befintlig parkeringsyta med infart kommer inte något genomförande och byggnation krävas. Den samlade bedömningen är att planläggningen och ett genomförande inte kommer bidra till någon betydande miljöpåverkan och en miljökonsekvensbeskrivning kommer inte behöva upprättas.



TANUMS  
KOMMUN

Miljö- och byggnadsförvaltningen  
Plan- och kartavdelningen

Datum  
2024-04-10

Vår referens  
PLAN.2024.142

## Hantering

Den 1 april 2020 förtydligades miljöbalkens sjätte kapitel med att kommunen ska fatta ett särskilt beslut om detaljplanen/programmet/ändringen kan antas medföra en betydande miljöpåverkan. För planer som påbörjats efter 31 mars 2020 ska det särskilda beslutet tas inom ramen för samrådet.

Om bedömningen är att genomförandet av en detaljplan *inte* medför betydande miljöpåverkan ska kommunen samråda i frågan om betydande miljöpåverkan med de kommuner, länsstyrelser eller andra myndigheter som på grund av sitt särskilda miljöansvar kan antas bli berörda av planen eller programmet i enlighet med 6 kap. 6 § 2 MB. Vilka dessa kommuner är måste avgöras i det enskilda fallet. Det ska finnas en koppling mellan miljöansvaret och den miljöpåverkan som kan förväntas vid genomförandet av planen. Det räcker att kommunen kan antas bli berörd.

Om en strategisk miljöbedömning *ska* göras, ska kommunen samråda om omfattningen och detaljeringsgraden i en miljökonsekvensbeskrivning (avgränsningssamråd) i enlighet med 6 kap. 9 § MB. Även avgränsningssamråd ska ske med de kommuner, länsstyrelser och andra myndigheter som på grund av sitt särskilda miljöansvar kan antas bli berörda av planen eller programmet 6 kap. 10 § MB.

Detaljplanen kommer ställas ut på samråd och ett särskilt beslut kommer fattas av miljö- och byggnadsnämnden i samband med beslut om samrådsredogörelsen.



TANUMS  
KOMMUN

Miljö- och byggnadsförvaltningen  
Plan- och kartavdelningen

Datum  
2024-04-10

Vår referens  
PLAN.2024.142

## Särskilda bestämmelser

	Undantag från miljöbedömning: En särskild mkb för detaljplaner med <i>standardförfarande</i> behöver inte upprättas om planen enbart gäller något av nedan nämnda ärenden, och mkb:n i detta ärende är aktuell och tillräcklig.	Undantag	
		Ja	Nej
5 kap. 7 a § PBL	Gäller detaljplanen enbart en verksamhet som tillståndsprövas enligt föreskrifter som har meddelats med stöd av 9 kap. 6 § MB (A- eller B-verksamhet), och är mkb:n i detta ärende aktuell och tillräcklig?	<input type="checkbox"/>	<input checked="" type="checkbox"/>
	Gäller detaljplanen enbart en åtgärd som prövas genom fastställande av en vägplan enligt väglagen (1971:948) eller en järnvägsplan enligt lagen (1995:1649) om byggande av järnväg, och är mkb:n i detta ärende aktuell och tillräcklig för detaljplanen?	<input type="checkbox"/>	<input checked="" type="checkbox"/>
6 kap. 3 § MB	Undantag från miljöbedömning: Skyldigheten att göra en strategisk miljöbedömning gäller inte för detaljplaner som endast syftar till att tjäna totalförsvaret eller räddningstjänsten.	Undantag	
		Ja	Nej
	Syftar detaljplanen endast till att tjäna totalförsvaret?	<input type="checkbox"/>	<input checked="" type="checkbox"/>
	Syftar detaljplanen endast till att tjäna räddningstjänsten?	<input type="checkbox"/>	<input checked="" type="checkbox"/>
2 § miljö- bedömnings- förordningen	Krav på strategisk miljöbedömning: En detaljplan ska antas medföra betydande miljöpåverkan om genomförandet kan komma att omfatta en verksamhet eller åtgärd som kräver tillstånd enligt 7 kap. 28 a § MB.	Krav	
		Ja	Nej
7 kap.  27 & 28 a §§ MB	Kan genomförandet antas omfatta en verksamhet eller åtgärd som på ett <i>betydande sätt</i> kan påverka miljön i ett Natura 2000-område som förtecknats enligt fågeldirektivet (2009/147/EG) och därmed kräver tillstånd (Skyddad natur)?	<input type="checkbox"/>	<input checked="" type="checkbox"/>
	Kan genomförandet antas innefatta en verksamhet eller åtgärd som på ett <i>betydande sätt</i> kan påverka miljön i ett Natura 2000-område som förtecknats enligt art- och habitatdirektivet (92/43/EEG) och därmed kräver tillstånd (Skyddad natur)?	<input type="checkbox"/>	<input checked="" type="checkbox"/>





TANUMS  
KOMMUN

Miljö- och byggnadsförvaltningen  
Plan- och kartavdelningen

Datum  
2024-04-10

Vår referens  
PLAN.2024.142

## 1. Kulturvärden

I bedömningen ska särskilt platsens betydelse och känslighet beaktas, med särskild hänsyn till kulturvärden.

Beskriv förekomsten av kulturvärden i de områden som kan antas komma att påverkas av planen.

Karaktärsdrag i landskap och bebyggelse

**Beskrivning** Angränsande i öst och väst finns områden utpekade som ingår i kultutminnesvårdsprogrammet från 1984 "Skärgårdssamhälle präglad av fiske och frakfart. Miljö består i två delar."



Beskriv förekomsten av skyddade och utpekade objekt eller områden som kan antas komma att påverkas av planen med avseende på det skyddade eller utpekade kulturvärdet.

- Inga objekt eller områden finns

**Beskrivning** Området berörs inte eller angränsar till någon förekomst av skyddade och utpekade objekt eller områden.

### Planens påverkan

Beskriv planens påverkan på de ovan beskrivna kulturvärdena.

**Beskrivning** Detaljplanens påverkan på kulturvärdena anses bli minimala.

### Bedömning av påverkan

Kan planen antas medföra påverkan på kulturvärden?

Ja

Nej



TANUMS  
KOMMUN

Miljö- och byggnadsförvaltningen  
Plan- och kartavdelningen

Datum  
2024-04-10

Vår referens  
PLAN.2024.142

Kan planen antas medföra <i>betydande</i> påverkan på kulturvärden?		<input type="checkbox"/> Ja	<input checked="" type="checkbox"/> Nej
<b>Kommentar</b>	Området ligger längre än utpekade miljöer och är en befintlig parkeringsyta som ska bekräftas. En planläggning anses inte påverka någon kulturmiljö negativt.  Inom ramen för detaljplanen bedöms att frågan om kulturmiljön inte behöver utredas mer.		



TANUMS  
KOMMUN

## 2. Naturvärden

I bedömningen ska särskilt platsens betydelse och känslighet beaktas, med särskild hänsyn till naturvärden.

Beskriv förekomsten av naturvärden i de områden som kan antas komma att påverkas av planen.

Värdefulla naturtyper eller spridningssamband mellan dessa:

- Det finns ingen information om naturtyper eller spridningssamband.

Värdefulla arter eller spridningssamband för dessa:

- Det finns ingen information om värdefulla naturtyper eller spridningssamband

<b>Beskrivning</b>	Detaljplanens genomförande kommer inte påverka några naturtyper, skyddade arter eller spridningssamband.
--------------------	--

Beskriv förekomsten av skyddade och utpekade objekt eller områden som kan antas komma att påverkas av planen med avseende på det skyddade eller utpekade naturvärdet.

- Det finns inte någon information om skyddade och utpekade objekt eller områden

<b>Beskrivning</b>	Detaljplanens genomförande kommer inte påverka några skyddade och utpekade objekt eller områden.
--------------------	--

### Planens påverkan

Beskriv planens påverkan på de ovan beskrivna naturvärdena.

<b>Beskrivning</b>	Detaljplanens påverkan på naturvärden kommer bli minimala.
--------------------	--

### Bedömning av påverkan

Kan planen antas medföra påverkan på naturvärden?	<input type="checkbox"/> Ja	<input checked="" type="checkbox"/> Nej
---	-----------------------------	---

Kan planen antas medföra <i>betydande</i> påverkan på naturvärden?	<input type="checkbox"/> Ja	<input checked="" type="checkbox"/> Nej
--	-----------------------------	---

<b>Kommentar</b>	Området ligger inte inom eller angränsande någon miljö med påverkan på naturvärden eller spridningskorridor. En planläggning anses inte påverka någon naturmiljö negativt.
------------------	--

Inom ramen för detaljplanen kommer det tas fram en utlåtande med hänsyn till naturmiljön då det inte finns några indikationer på värden eller andra samband i området.



TANUMS  
KOMMUN

Miljö- och byggnadsförvaltningen  
Plan- och kartavdelningen

Datum  
2024-04-10

Vår referens  
PLAN.2024.142

### 3. Sociala värden

I bedömningen ska särskilt platsens betydelse och känslighet beaktas, med särskild hänsyn till sociala värden.

Beskriv förekomsten av sociala värden i de områden som kan antas komma att påverkas av planen.

- Turistdestinationer
- Mötesplatser
- Välanvända eller på annat sätt betydelsefulla stråk
- Övriga värden eller målpunkter med betydelse för barns utveckling och välmående

**Beskrivning** Hamburgsund är en av kommunens tätort som turistdestination. Turistnäringen är en viktig fråga för kommunen. Det finns ett behov av att besökare som kommer med bil kan parkera sin bil innan målpunkter och mötesplatser som finns i centrala delar. Det finns en trottoar längs allmän väg som går förbi parkeringen. Det är av vikt att det finns trafiksäkra kopplingar och övergångar så barn och unga kan tas sig på ett trafiksäkert sätt till målpunkter, vilket det gör idag.

Beskriv förekomsten av skyddade och utpekade objekt eller områden som kan antas komma att påverkas av planen med avseende på det skyddade eller utpekade sociala värdet.

- Det finns inte någon information om förekomsten av skyddade och utpekade objekt eller områden

**Beskrivning** Detaljplanens påverkan på sociala värden anses bli positiva.

#### Planens påverkan

Beskriv planens påverkan på de ovan beskrivna sociala värdena.

**Beskrivning** Hamburgsund är en målpunkt och mötesplats i kommunen. Besöksnäringen är en viktig fråga för kommunen och parkeringar innan de centrala delarna är av stor vikt för att skapa en god trafikmiljö.

#### Bedömning av påverkan

Kan planen antas medföra påverkan på sociala värden?  Ja  Nej

Kan planen antas medföra *betydande* påverkan på sociala värden?  Ja  Nej

**Kommentar** Området ligger strategiskt och med befintliga strukturer. Området utgörs av en befintlig parkeringsyta som ska bekräftas genom planläggning. En planläggning





TANUMS  
KOMMUN

Miljö- och byggnadsförvaltningen  
Plan- och kartavdelningen

Datum  
2024-04-10

Vår referens  
PLAN.2024.142

	<p>anses inte påverka något socialt värde negativt.</p> <p>Inom ramen för detaljplanen kommer kopplingar beskrivas och det bedöms inte behöva tas fram någon särskild utredning inom ramen för detaljplanen, utan det finns befintliga strukturer och stråk som kommer kunna nyttjas till och från platsen, vilka kommer beskrivas.</p>
--	---



TANUMS  
KOMMUN

Miljö- och byggnadsförvaltningen  
Plan- och kartavdelningen

Datum  
2024-04-10

Vår referens  
PLAN.2024.142

## 4. Materiella värden

I bedömningen ska särskilt platsens betydelse och känslighet beaktas, med särskild hänsyn till materiella värden.

Beskriv förekomsten av materiella värden i de områden som kan antas komma att påverkas av planen.

Naturresurser med högre förnyelseförmåga:                      Naturresurser med ingen/låg förnyelseförmåga:  
• Finns inte någon information                                      • Finns inte någon information

Övriga materiella värden:

- Rekreation, idrott, friluftsliv och turism (större anläggningar)  
 Omsorg och sjukvård (t.ex. sjukvård, apotek, omsorg om barn, funktionshindrade och äldre)

<b>Beskrivning</b>	Hamburgsund har en idrottsplats som enkelt kan nås från området. Området ligger strategiskt och har bra kopplingar med befintliga strukturer med bra framkomlighet.
--------------------	---

Beskriv förekomsten av skyddade och utpekade objekt eller områden som kan antas komma att påverkas av planen med avseende på det skyddade eller utpekade materiella värdet.

- Det finns inte någon information om förekomsten av skyddade och utpekade objekt eller områden

<b>Beskrivning</b>	Detaljplanens påverkan anses bli minimala.
--------------------	--

### Planens påverkan

Beskriv planens påverkan på de ovan beskrivna materiella värdena.

<b>Beskrivning</b>	Detaljplanens påverkan anses bli minimala.
--------------------	--

### Bedömning av påverkan

Kan planen antas medföra påverkan på materiella värden?	<input type="checkbox"/> Ja	<input checked="" type="checkbox"/> Nej
---	-----------------------------	---

Kan planen antas medföra <i>betydande</i> påverkan på materiella värden?	<input type="checkbox"/> Ja	<input checked="" type="checkbox"/> Nej
--	-----------------------------	---

<b>Kommentar</b>	Det finns ett föreningsliv och tillställningar med besökande förekommer. Under besöks säsongen har infartsparkeringarna ett stort värde då det inte är tidsbegränsat att stå på dessa. Vilket underlättar för besökare som ska delta i olika tillställningar.
------------------	---

Inom ramen för detaljplanen bedöms frågan om materiella värden inte behöva utredas mer, utan kommer beskrivas utifrån befintlig miljö.



TANUMS  
KOMMUN

## 5. Risker för människors hälsa eller för miljön

I bedömningen ska särskilt platsens betydelse och känslighet beaktas, med särskild hänsyn till risker för människors hälsa eller för miljön.

Beskriv risker för människors hälsa eller för miljön i de områden som kan antas komma att påverkas av planen.

- Det finns inte någon information om risker för människors hälsa eller för miljön i området

**Beskrivning** Området ligger på + 9 meter över havet. Allmän väg nyttjas inte för transporter med farligt gods.

Redogör för de miljö kvalitetsnormer som inte följs i de områden som kan antas påverkas av planen.

- Finns ingen information

**Beskrivning** Buller anses inte behöva utredas då det är en befintlig parkering som ska bekräftas.

Avrinningen från området går via diken och naturmark ner till hamnen.



### Planens påverkan

Beskriv planens påverkan på de ovan beskrivna riskerna för människors hälsa och för miljön.

**Beskrivning** Området som planläggs ska bekräfta en befintlig parkeringsyta. Buller anses inte behöva utredas inom ramen för detaljplanen.



TANUMS  
KOMMUN

Miljö- och byggnadsförvaltningen  
Plan- och kartavdelningen

Datum  
2024-04-10

Vår referens  
PLAN.2024.142

	Avrinningen för området går via befintliga diken och naturmark ner mot recipienten i hamnen. Området är utbyggt och ska enbart bekräftas vilket innebär att någon byggnation inte kommer ske.	
<b>Bedömning av påverkan</b>		
Kan planen antas medföra risker för människors hälsa eller för miljön?	<input type="checkbox"/> Ja	<input checked="" type="checkbox"/> Nej
Kan planen antas medföra <i>betydande</i> risker för människors hälsa eller för miljön?	<input type="checkbox"/> Ja	<input checked="" type="checkbox"/> Nej
<b>Kommentar</b>	Detaljplanen kommer bekräfta befintliga förhållanden. Frågor kopplat till risker för människors hälsa eller miljö anses inte behöva utredas inom ramen för detaljplanen då det inte kommer ske någon ny byggnation eller andra ändringar av nuvarande miljö.	



TANUMS  
KOMMUN

Miljö- och byggnadsförvaltningen  
Plan- och kartavdelningen

Datum  
2024-04-10

Vår referens  
PLAN.2024.142

## 6. Sammanvägd bedömning

### Särskilda bestämmelser

Gäller undantag från att genomföra miljöbedömning?  Ja  Nej

Gäller krav på att genomföra miljöbedömning?  Ja  Nej

### Betydande miljöpåverkan

Kan planen antas medföra *betydande* påverkan på kulturvärden?  Ja  Nej

Kan planen antas medföra *betydande* påverkan på naturvärden?  Ja  Nej

Kan planen antas medföra *betydande* påverkan på sociala värden?  Ja  Nej

Kan planen antas medföra *betydande* påverkan på materiella värden?  Ja  Nej

Kan planen antas medföra *betydande* risker för människors hälsa eller för miljön?  Ja  Nej

**Bedömning** Ett genomförande av detaljplanen kommer inte bidra till någon negativ betydande miljöpåverkan.

### Påverkans totaleffekt

Kan planen antas medföra påverkan på kulturvärden?  Ja  Nej

Kan planen antas medföra påverkan på naturvärden?  Ja  Nej

Kan planen antas medföra påverkan på sociala värden?  Ja  Nej

Kan planen antas medföra påverkan på materiella värden?  Ja  Nej

Kan planen antas medföra påverkan på risker för människors hälsa eller för miljön?  Ja  Nej

**Bedömning** Ett genomförande av detaljplanen kommer inte bidra till negativ påverkan av totaleffekten.

**Är det fortfarande oklart om planen kan antas medföra betydande miljöpåverkan bör omfattningen av planens påverkan fastställas som stöd för det slutliga ställningstagandet.**

Kan möjliga effekter till följd av planen föranleda att allmänhetens behov av information är betydande?

**Beskrivning** Nej, det är en befintlig användning som ska bekräftas i detaljplanen.



TANUMS  
KOMMUN

Miljö- och byggnadsförvaltningen  
Plan- och kartavdelningen

Datum  
2024-04-10

Vår referens  
PLAN.2024.142

Planens karaktäristiska egenskaper måste beaktas, särskilt planens omfattning.	
<b>Beskrivning</b>	Området är litet och en befintlig parkeringsyta och infart ska bekräftas. Det finns inte något särskilt som behöver beaktas med hänsyn till omfattning.
Planens karaktäristiska egenskaper ska beaktas, särskilt planens förening med andra planer?	
<b>Beskrivning</b>	Området är litet och en befintlig parkeringsyta och infart ska bekräftas. Det finns inte något särskilt som behöver beaktas med hänsyn till andra planer.
I vilken utsträckning har planen betydelse för andra planers miljöpåverkan?	
<b>Beskrivning</b>	Detaljplanens påverkan anses bli minimal.
I vilken utsträckning har planen betydelse för genomförande av gemenskapens miljölagstiftning?	
<b>Beskrivning</b>	Detaljplanen ska bekräfta befintliga förhållanden och det kommer inte ske någon ny byggnation kopplat till genomförandet.
<b>Motiverat ställningstagande</b>	
<p>Utifrån miljöaspekterna <i>kulturvärden, naturvärden, sociala värden, materiella värden</i> och <i>risker för människors hälsa eller för miljön</i> anses planläggningen och ett genomförande inte påverka någon aspekt negativt.</p> <p>Utifrån de sociala aspekterna så kommer planläggningen med att bekräfta och säkerställa en infartsparkering bidra till att stärka dessa. Området ligger strategiskt och har befintliga strukturer som kan nyttjas.</p> <p>Eftersom planläggningen ska bekräfta och säkerställa en befintlig parkeringsyta med infart kommer inte något genomförande och byggnation krävas. Den samlade bedömningen är att planläggningen och ett genomförande inte kommer bidra till någon betydenade miljöpåverkan och en miljökonsekvensbeskrivning kommer inte behöva upprättas.</p>	



# Bilaga 1

## Kulturvärden

Beskriv förekomsten av kulturvärden i de områden som kan antas komma att påverkas av planen:

- Biologiskt kulturarv
- Karaktärsdrag i landskap och bebyggelse
- Värdefulla landskapsavsnitt och bebyggelsemiljöer
- Arkitektoniskt värdefulla kulturmiljöer och byggnader
- Arkeologiska kulturmiljöer och lämningar (fornlämningar och fornlämningsområden)
- Immateriella företeelser (till exempel ortnamn eller berättelser som är knutna till platsen)
- Kulturvärden som uppmärksammats av brukare eller allmänhet

Beskriv förekomsten av skyddade och utpekade objekt eller områden som kan antas komma att påverkas av planen med avseende på det skyddade eller utpekade kulturvärdet.

- Statliga byggnadsminnen enligt [3 kap. KML](#)
- Kyrkliga kulturminnen enligt [4 kap. KML](#)
- Arkeologiska kulturmiljöer och lämningar (fornlämningar och fornlämningsområden) enligt [2 kap. KML](#)
- Nationalpark enligt [7 kap. 2 § MB](#)
- Naturreservat/Naturvårdsområde enligt [7 kap. 4 § MB](#)
- Kulturresevat enligt [7 kap. 9 § MB](#)
- Naturvårdsavtal enligt [7 kap. 3 § JB](#)
- Landskapsbildskyddsområde
- Riksintresse för naturvård, kulturmiljövård eller friluftsliv enligt [3 kap. 6 § MB](#)
- Världsarv ([Information](#))

## Naturvärden

Beskriv förekomsten av naturvärden i de områden som kan antas komma att påverkas av planen.

Värdefulla naturtyper eller spridningssamband mellan dessa:

- Naturtyper enligt habitatdirektivet
- Områden enligt Skogsstyrelsens nyckelbiotopsinventering eller objekt med högt naturvärde
- Områden enligt Naturvårdsverkets myrskyddsplan eller nationalparksplan
- Områden enligt ängs- och betesmarksinventeringen
- Värdefulla vatten i enlighet med Levande sjöar och vattendrag
- Viktiga spridningssamband mellan de naturtyper som förekommer

Värdefulla arter eller spridningssamband för dessa:

- Värdefulla fågelarter ([I Sverige regelbundet förekommande fågelarter \[från bilaga 1 i Fågeldirektivet\] för vilka Särskilda skyddsområden skall avsättas](#))
- Värdefulla växt-, djur-, eller svamparter ([Lista över arter i habitatdirektivets bilaga 2 som förekommer i Sverige; Arter & naturtyper i habitatdirektivet – Bevarandestatus i Sverige](#))
- Fridlysta växt-, djur-, eller svamparter ([4-9 §§ Artskyddsförordningen](#))
- Fortplantningsområden eller viloplats för fridlysta djur ([4 § Artskyddsförordningen](#))
- Rödlistade växt-, djur-, eller svamparter
- Viktiga spridningssamband för de arter som förekommer

Beskriv förekomsten av skyddade och utpekade objekt eller områden som kan antas komma att påverkas av planen med avseende på det skyddade eller utpekade naturvärdet.

- Nationalpark enligt [7 kap. 2 § MB](#)
- Naturreservat/Naturvårdsområde enligt [7 kap. 4 § MB](#)
- Kulturresevat enligt [7 kap. 9 § MB](#)
- Naturminne enligt [7 kap. 10 § MB](#)
- Natura 2000 enligt [7 kap. 27 § MB](#)
- Biotopskyddsområde enligt [7 kap. 11 § MB](#)
- Generellt biotopskydd enligt [7 kap. 11 § MB](#),
- Djur- och växtskyddsområde enligt [7 kap. 12 § MB](#)
- Strandskyddsområde enligt [7 kap. 13-18 §§ MB](#)
- Naturvårdsavtal enligt [7 kap. 3 § JB](#)
- Stora opåverkade områden enligt [3 kap 2 § MB](#)
- Ekologiskt känsliga områden enligt [3 kap 3 § MB](#)

- Landskapsbildskyddsområde
- Riksintresse för naturvård, kulturmiljövård eller friluftsliv enligt [3 kap. 6 § MB](#)
- Världsarv
- Biosfärsområden
- Våtmarksområden enligt ramsarkonventionen
- Skyddade marina områden enligt OSPAR
- Skyddade marina områden enligt HELCOM

## Sociala värden

Beskriv förekomsten av sociala värden i de områden som kan antas komma att påverkas av planen.

- Parker och andra grönområden inom eller i nära anslutning till områden med sammanhållen bebyggelse (tätorts- eller bostadsnära natur) ([2 kap. 7 § PBL](#))
- Lämpliga platser för lek, motion och annan utvistelse ([2 kap. 7 § PBL](#)), t.ex. badplatser, skidbackar, lekplatser, ridstigar, cykelleder, skidspår, motionsspår, vandringsleder, jakt och fiske, orientering, skogsmulle, scouting och klättring.
- Tillräckligt stor friyta som är lämplig för lek och annan utvistelse ([8 kap. 9 § PBL](#))
- Tysta områden
- Turistdestinationer
- Mötesplatser
- Sociala värden som uppmärksammats av brukare eller allmänhet

Beskriv förekomsten av skyddade och utpekade objekt eller områden som kan antas komma att påverkas av planen med avseende på det skyddade eller utpekade sociala värdet.

- Nationalpark enligt [7 kap. 2 § MB](#)
- Naturreservat/Naturvårdsområde enligt [7 kap. 4 § MB](#)
- Kulturresevat enligt [7 kap. 9 § MB](#)
- Strandskyddsområde enligt [7 kap. 13-18 §§ MB](#)
- Naturvårdsavtal enligt [7 kap. 3 § JB](#)
- Stora opåverkade områden enligt [3 kap 2 § MB](#)
- Landskapsbildskyddsområde
- Riksintresse för naturvård, kulturmiljövård eller friluftsliv enligt [3 kap. 6 § MB](#)
- Riksintresse med hänsyn till natur- och kulturvärden enligt [4 kap. 2 § MB](#)
- Världsarv
- Biosfärsområden

## Materiella värden

Beskriv förekomsten av materiella värden i de områden som kan antas komma att påverkas av planen

Naturresurser med högre förnyelseförmåga:

- Skog (skogsbruk)
- Fiske (vilt och odling)
- Mark till rennäring
- Ängs- och betesmark (jordbruk)
- Vilda växter och djur (t.ex. bär och fisk)
- Energiresurser (t.ex. vattendrag, vind, sol)
- Färskvatten (ytvattenförekomster)

Naturresurser med ingen/låg förnyelseförmåga:

- Åkermark (även plöjbar betesmark, jordbruk)
- Mineraler, bergarter, jordarter
- Energiresurser (t.ex. torv, kol)
- Färskvatten (grundvattenförekomster)
- Övriga geologiska resurser (t.ex. landformer och fossil)

Övriga materiella värden:

- Rekreation, idrott, friluftsliv och turism (större anläggningar)
- Energiförsörjning (t.ex. anläggningar för energiproduktion, elnät [stamnät, regionnät, lokalt elnät, transformator- och kopplingsstationer, utlandskopplingar], ledningsnät för fjärrvärme och fjärrkyla, gasledningsnät, drivmedelstationer för båt och bil)
- Hälsa- och sjukvård (t.ex. sjukvård, apotek, omsorg om barn, funktionshindrade och äldre)
- Information och kommunikation (t.ex. telefoni, internet, radiokommunikation)

- Vatten och avlopp (t.ex. reningsverk och ledningsnät för vatten- och avloppsvatten, reservoar, brandpost, tryckstegrings- och pumpstationer, tömningsstationer för båt)
- Renhållning (t.ex. deponier, återvinningscentraler och återvinningsstationer)
- Skydd och säkerhet (t.ex. domstolsväsendet, åklagarverksamhet, militärt försvar, kriminalvård, kustbevakning, polis, räddningstjänst, tullkontroll, gränsskydd och immigrationskontroll)
- Transporter (t.ex. bil-, järn-, gång- och cykelväg, flygplats, hållplatser och stationer, färjelägen, hamn, bro, omlastningspunkter, parkering för bil och cykel)

Beskriv förekomsten av skyddade och utpekade objekt eller områden som kan antas komma att påverkas av planen med avseende på det skyddade eller utpekade materiella värdet.

- Miljöskyddsområde (7 kap. 19–20 §§ MB; Okänt om miljöskyddsområden förekommer)
- Vattenskyddsområde (7 kap. 21–22 §§ MB)
- Jord- och skogsbruk (3 kap 4 § MB)
- Riksintresse för rennärning, yrkesfiske eller odling av akvatiska djur och växter (3 kap 5 § MB)
- Riksintresse för fyndigheter av ämnen eller material (3 kap 7 § MB)
- Riksintresse för anläggningar för industriell produktion, energiproduktion, energidistribution, kommunikationer, vattenförsörjning eller avfallshantering (3 kap 8 § MB)
- Riksintresse för totalförsvaret (3 kap 8 § MB)

## Risker för människors hälsa eller för miljön

Beskriv risker för människors hälsa eller för miljön i de områden som kan antas komma att påverkas av planen.

- Extrema naturhändelser (t.ex. stormar, höga vattenstånd, översvämning, ras och skred, torra, värmebölja, lavin, erosion, jordbävning, epidemier, extrem kyla)
- Olyckor (t.ex. farliga anläggningar, farligt gods, brand, trafikolycka inkl. tåg- och flygolycka)
- Vattenbrist, tele- eller elavbrott, fjärrvärmebortfall, IT-bortfall, transportstörning, drivmedelsbrist
- Verksamheter som medför risk för omgivningen (t.ex. buller, vibrationer, ljus, lukt, damm, sot, luftföroreningar inklusive allergiframkallande ämnen, utsläpp till vatten, markföroreningar)
- Inomhusmiljö (t.ex. ljus, buller, vibrationer, fukt, temperatur, radon, strålning, elektromagnetiska fält)
- Utomhusmiljö (t.ex. ljus, buller, vibrationer, fukt, temperatur, radon, strålning)

Redogör för de miljökvalitetsnormer som inte följs eller riskerar att inte följas i de områden som kan antas påverkas av planen.

- Miljökvalitetsnormer för utomhusluft
- Miljökvalitetsnorm för buller
- Miljökvalitetsnorm för kvantitativ status för grundvatten
- Miljökvalitetsnorm för kemisk status för grundvatten
- Miljökvalitetsnorm för ekologisk status för ytvatten
- Miljökvalitetsnorm för kemisk status för ytvatten
- Miljökvalitetsnormer för havsmiljö