

Översiktlig naturinventering och naturvärdesbedömning av planområde Vetteberget, Fjällbacka i Tanums kommun.

Berörd fastighet: Fjällbacka 176:124



Camilla Finsberg

Pro Natura

2012

Innehållsförteckning

Inledning.....	3
Tillvägagångssätt.....	3
Förarbete.....	3
Fältarbete.....	3
Naturvärdesbedömning.....	3
Beskrivning av området.....	4
1. Dammar i hållmark.....	4
2. Hållmark.....	7
Beskrivning av landskapet intill avgränsat planområde.....	8
Sammanfattande omdöme.....	8
Litteratur.....	9
Hemsidor och länkar.....	9
Kartbilaga.....	10

Inledning

Pro Natura har på uppdrag av Tanums kommun genomfört naturinventering av planområde Vetteberget i Fjällbacka, Tanums kommun. Arbetet har i sin helhet genomförts av ekolog Camilla Finsberg.

Berörd fastighet är: Fjällbacka 176:124.

Tillvägagångssätt

Förarbete

Förarbetet inleddes med att en översiktlig flygbildstolkning av det aktuella området gjordes. Här användes ortofoton i färg som underlag. Vid flygbildstolkning delades det avgränsade planområdet in i mindre delar utifrån förekommande naturtyper. Även trakten intill planområdet och landskapet i stort flygbildstolkades översiktligt i syfte att få en uppfattning om landskapets generella utseende. Under förarbetet gick dessutom allt befintligt bakgrundsmaterial angående förekommande naturvärden igenom. Detta bakgrundsmaterial omfattade Artportalen, nyckelbiotopsinventering, förekommande naturreservat, Natura 2000-områden samt områden för riksintresse för naturvård och friluftsliv. Övriga källor är Tanums naturvårdsprogram, ädellövskogsinventeringen, ängs- och hagmarksinventeringen samt ängs- och betesmarksinventeringen. Merparten av detta material finns på olika hemsidor upprättade av länsstyrelsen, skogsstyrelsen, Tanums kommun och naturvårdsverket.

Fältarbete

Planområdet inventerades och beskrivs nedan. Under fältarbetet inventerades området och beskrevs med avseende på vegetation, förekommande arter, strukturer och element såsom död ved etc. Riktade sökningar gjordes efter arter som på ett eller annat sätt kan anses intressanta ur ett naturvårdsperspektiv och av dessa noterades vanlig padda *Bufo Bufo* och vanlig groda, *Rana temporaria*, vilka är fridlysta, som alla groddjur i Sverige. Eftersök av den hotade arten större vattensalamander har gjorts under två på varandra följande nätter, men ingen förekomst har konstaterats. Metoden följer Naturvårdsverkets metod för inventering och övervakning av större vattensalamander (2005).

Dock gjordes inga noteringar av större (eller mindre) vattensalamander. Fältarbetet genomfördes den 18 och 19 april 2012. Under kvällsinventeringen efter salamandrar låg temperaturen runt 8 grader och det var mulet samt omväxlande duggregn och uppehåll.

Naturvärdesbedömning

Naturvärdena i de undersökta områdena har klassats i tre nivåer; högt naturvärde, medelhögt naturvärde och lågt naturvärde. Områden med höga naturvärden har förekomst av hotade arter eller mycket goda förutsättningar för dessa eller är biotoper som på annat vis är mycket ovanliga i landskapet. Det kan också röra sig om biotoper som har ”lång leveranstid”, som mycket grova ädellövträd. Medelhöga naturvärden har de områden som saknar förekomst av hotade arter men som har goda förutsättningar (t ex damm för groddjur) eller förutsättningar att inom överskådlig

framtid kunna utveckla miljöer som hyser högre naturvärden. Låga naturvärden bedöms de områden ha som inte hyser hotade eller ovanliga arter/biotoper och som är vanliga i landskapet.

I den bilagda kartan har områdena med medelhöga naturvärdena orange färg och de områden som bedöms ha låga naturvärden visas i gult. Inga områden med högsta naturvärde noterades, inte heller med lägsta naturvärde.

Naturvärdesbedömningar har historiskt gjorts på lite olika sätt beroende på vilken miljö man har bedömt, t ex i ädellövskog eller i ängs- och betesmarker. En genomgång av dessa bedömningssätt finns samlat i Tanums naturvårdsprogram.

Beskrivning av området.

Det undersökta området ligger på toppen av Vetteberget i anslutning till Fjällbacka centrum. Det är ca 270 m långt och 250 meter brett och täcker ca 4,2 ha. Hällmarker dominerar området med förekomst av flera dammar. Ett trädskikt av främst björk och tall tätar till några små dungar och finns utspritt över hällmarken. Området indelades i 2 olika delområden, se nedan. Ett objekt i lövskogsinventeringen ligger ca 300 m öster om det undersökta området. Det är klassat som högt naturvärde i Tanums naturvårdsprogram (objekt nr 174) och naturvärdesklass 3 i lövskogsinventeringen.

Planområdet ligger ca en kilometer öster om naturreservatet Hjärteröarkipelagen och ca en kilometer ifrån Natura 2000-område Jorefjorden. Vettebergsleden, en markerad vandringsled, går tvärs över det undersökta området.

1. Dammar i hällmark

Areal: 0,4 ha.

Beskrivning: I planområdet förekommer flera öppna dammar. Den största är 0,3 ha. I 6 av de 9 undersökta dammarna visade det sig finnas äggsamlingar av brungroda, huvudsakligen vanlig groda, *Rana temporaria*. I den största dammen återfanns också 16 aduler av vanlig padda, *Bufo bufo*, varav 2 spelande hannar.

Det går inte att utesluta att det även finns åkergroda, *Rana arvalis*, i den största dammen.

Äggsamlingarna skiljer sig lite åt i utseendet, men själva spelet var över vid undersökningstillfället, vilket innebär att det säkraste sättet att skilja grodorna åt – lätet – inte fanns att tillgå. Enstaka äggsamling visade den klara genomskinlighet som karakteriserar åkergrodans, *Rana arvalis*, äggsamlingar. Vad som är säkert är att äggsamlingarna är av brungroda och de allra flesta var tydligt mjölkiga, dvs vanlig groda.



Damm nr 1.

Naturvärdesbedömning: Dammarna som har äggsamlingar av brungröda samt spelande paddor är värdefulla som yngelplatser för de fridlysta groddjuren. De bedöms vara av medelhögt naturvärde. Fynd av åkergroda *Rana arvalis* eller den hotade och rödlistade större vattensalamandern, *Triturus cristatus* skulle innebära ett högt naturvärde. Åkergroda, *Rana arvalis*, omfattas av EU:s habitatdirektiv bilaga 4; Rådets direktiv 92/43/EEG av den 21 maj 1992 om bevarande av livsmiljöer samt vilda djur och växter. Arten och dess habitat har därmed ett starkt juridiskt skydd genom att de inte får förstöras. Detta regleras i svensk lagstiftning via miljöbalken 8 kap 1 § (1998:808) och artskyddsförordningen 1 a–1 d §§ (1998:179). Skyddet gäller i alla EU:s medlemsländer.



Vanlig padda, *Bufo bufo*. Vid damm nr 1.

Damm nr	Svenskt namn	Vetenskapligt namn	Stadium	Antal 18 april	Antal 19 april
1	vanlig groda	<i>Rana temporaria</i>	äggsamling	22	22
1	brungroda	<i>Rana sp.</i>	äggsamling	2	2
1	vanlig padda	<i>Bufo bufo</i>	adulter	16 varav 2 spelande hannar	11 varav 2 spelande hannar
2	vanlig groda	<i>Rana temporaria</i>	äggsamling	4	4
3	vanlig groda	<i>Rana temporaria</i>	äggsamling	1	1
4	-	-		0	0
5	vanlig groda	<i>Rana temporaria</i>	äggsamling	24	24
6	-			0	0
7	-			0	0
8	vanlig groda	<i>Rana temporaria</i>	äggsamling	26	26
9	vanlig groda	<i>Rana temporaria</i>	äggsamling	20	20

Tabell 1. Fynd av groddjur i de olika dammarna.



2. Hällmark

Areal: 3,7 ha

Beskrivning: Området utgörs av hällmarker med sparsam vegetation. Enstaka tall, björk och enar finns utspridd i hällmarken och på några ställen är de samlade i dungar. På de skarpa hällarna växer rikligt med kartlav och tuschlav. Buskskikt utgörs av en, nypon och på fuktigare mark viden. Ris som ljung, klockljung, kråkbär, lingon och blåbär är vanligt. I sprickor och skrevor varierar fuktighetsgraden från frisk till fuktig-blöt och här växer fårsvingel, kruståtel, stensöta, starrar, vitmossor, blååtel. Rundsileshår och tuvull växer i de blötaste partierna. Flera små skogsdungar finns på berget. De består övervägande av björk med större eller mindre inslag av tall. Träden är huvudsakligen unga till medelålders. Enstaka äldre grövre björk finns. Övriga trädslag är rönn, asp, ek och enstaka gran. Död ved förekommer i viss utsträckning i dungarna, mest i klena dimensioner, men enstaka grova björklågor förekommer. I dungen närmast det bebyggda området i söder finns flera högar med medelgrov ved, samt en del stubbar av tall med rikligt med flyghål av insekter och märken av fördsökande fågel.

En stenmur löper över området, där det finns ett litet klapperstensfält vars stenar är flera decimeter i diameter



Naturvärdesbedömning: Området bedöms ha medelhöga naturvärden i och med förekomst av klapperstensfält och stenmur samt en del död ved. Dessa är viktiga miljöer för kräldjur, mindre däggdjur samt för vedlevande insekter och dess predatorer.

Beskrivning av landskapet intill avgränsat planområde

Landskapet alldeles intill planområdet utgörs till stor del av samma typ av miljöer som finns inom planområdet och som beskrivits ovan. Ett bostadsområde med villor gränsar till området i öster. Landskapet domineras av hållmarker med strängar av blandskog och fukthålor mellan. Berggrunden är yngsta graniter (Bohus- och Blomskogsgrenit) och jordarten är kalt berg med ställvis ett tunt jordtäckte.

Sammanfattande omdöme

Sammanfattningsvis har området ett medelhögt naturvärde i och med dammar med reproducerande fridlysta groddjur samt klapperstensfält och stenmurar vilka är strukturer som kan vara bra miljöer för kräldjur och smådäggdjur. Även förekomsten av död ved är viktig struktur för biologisk mångfald.

Litteratur

Ahlén, I., Andrén, C. & Nilsson, G. (1992) *Sveriges grodor, ödlor och ormar*. Databanken för hotade arter, Naturskyddsföreningen.

Cedhagen, T. & Nilsson, G. (1991) *Grod- och kräldjur i Norden*. En fälthandbok om vattensalamandrar, grodor, paddor, sköldpaddor, ödlor och ormar. Fältbiologerna.1991.

Larsson & Finsberg (1997) *Ädellövskogar i Tanums kommun*. Länsstyrelsen i Göteborgs och Bohus län, 1997:11.

Mossberg, B., Stenberg, L. (2003). *Den nya nordiska floran*. Wahlström & Widstrand.

Naturvårdsverket (2005) *Handbok för miljöövervakning. Undersökningstyp: Inventering av större vattensalamander (Triturus cristatus)*, Version 1:0 2005-04-21 (Bilaga 4).

Hemsidor och länkar

<http://minasidor.skogsstyrelsen.se/skogensparlor/>

www.sgu.se

<http://www.gis.lst.se/lanskartor/>

www.artportalen.se

<http://www.tanum.se/vanstermenykommun/miljo/naturvard/naturvardsprogram.4.189a1bc712984519d1f800012622.html>

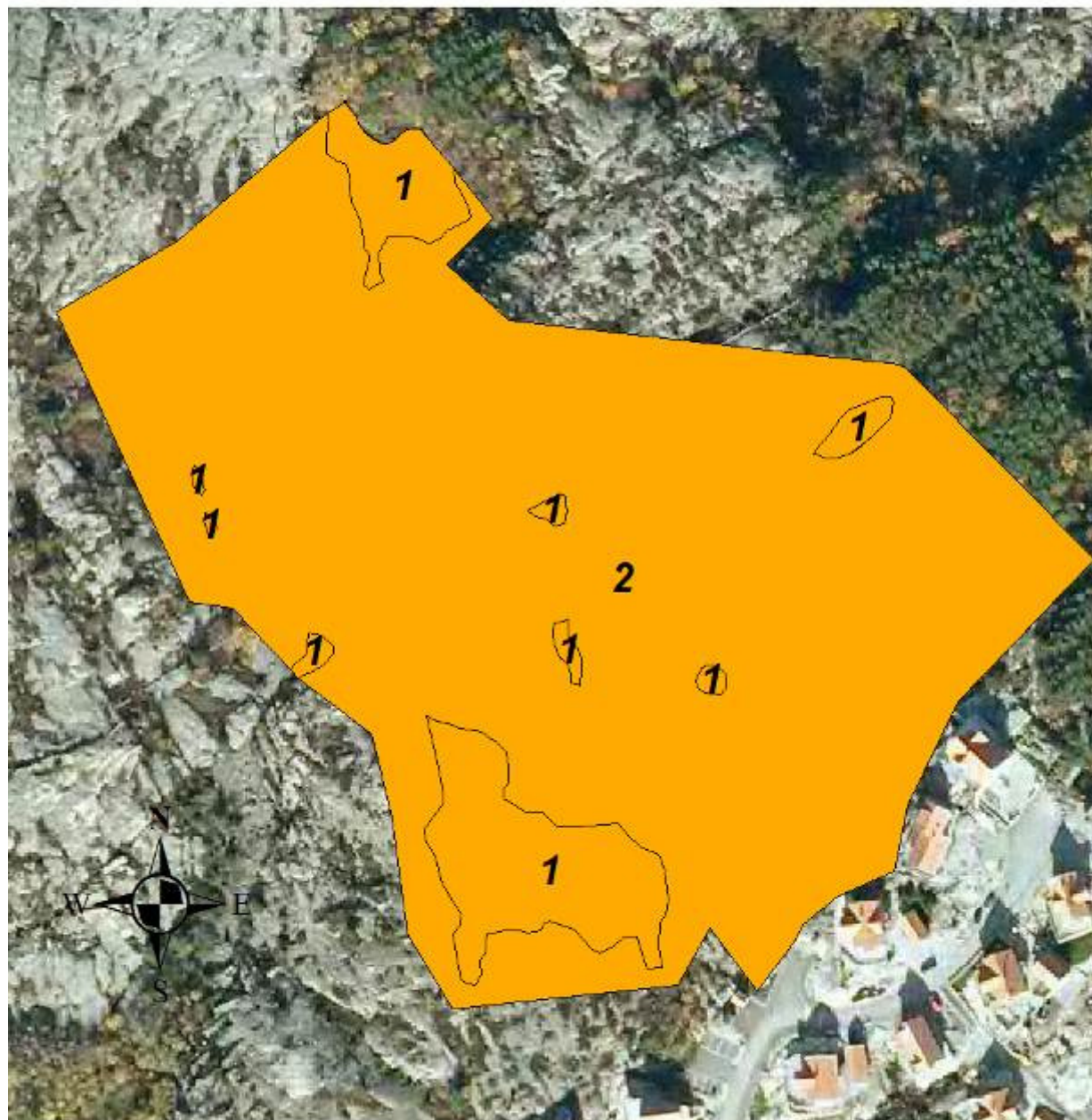
Kartbilaga

Fjällbacka Vetteberget inventerat område



Skala 1: 1500

Fjällbacka Vetteberget naturvärdesbedömning



Skala 1: 1500

Orange – medelhögt naturvärde.