



Naturvärdesinventering av området Mörebacka, Hamburgsund, Tanums kommun – uppdatering 20191119



2019-11-19

Naturcentrum nr 1862 – NVI enligt SIS 199000

Svante Hultengren, Lilian Karlsson och Sara Elg, Naturcentrum AB



Uppdragsgivare

Tanums Marin.

Uppdragsgivarens kontaktperson

Johan Bengtsson.

Uppdragstagare

Naturcentrum AB
Strandtorget 3, 444 30 Stenungsund
Tel. 010-220 12 00

Projektledning och granskning

Svante Hultengren
Tel. 010-220 12 02
svante.hultengren@naturcentrum.se

Fältarbete och rapport NVI

Svante Hultengren & Lilian Karlsson

Inventering av groddjur och fåglar, NVI utökat inventeringsområde 2019

Sara Elg.

Kartmaterial

Underlagskarta har köpts in från Metria.

Omslagsbild

Fotografi över flacka hållmarker i inventeringsområdets sydvästra del (november 2018).

Foton i rapporten

Samtliga foton är från inventeringsområdet och har tagits i samband med inventeringarna under 2018 och 2019 av Svante Hultengren, Lilian Karlsson eller Sara Elg.

Denna rapport bör citeras: Hultengren, S., Karlsson, L. & Elg, S. 2019. *Naturvärdesinventering av området Mörebacka, Hamburgsund, Tanums kommun. Uppdatering 20191119*. Naturcentrum AB.



Innehållsförteckning

INNEHÅLLSFÖRTECKNING	3
SAMMANFATTNING AV RESULTAT	4
UPPDRAG.....	5
METODIK	5
NATURVÄRDESINVENTERING	5
INVENTERING AV GRODDJUR OCH FÅGLAR	6
NOMENKLATUR – NAMNPRESANTATION	7
RESULTAT	7
ALLMÄN BESKRIVNING AV INVENTERINGSOMRÅDET	7
TIDIGARE DOKUMENTATION.....	7
OMRÅDESSKYDD	7
RESULTAT FRÅN GENOMFÖRDA INVENTERINGAR – NATURVÅRDSARTER.....	7
RESULTAT FRÅN GENOMFÖRDA INVENTERINGAR – OMRÅDEN MED NATURVÅRDEN	8
OBJEKTSBESKRIVNINGAR	8
RESULTAT FRÅN GENOMFÖRDA INVENTERINGAR – INVENTERING AV GRODDJUR OCH FÅGLAR	29
ÖVRIGA NATURVÅRDEN/BIOTOPSKYDD/VÄRDEELEMENT.....	32
BILAGA 1 – NATURVÄRDESKARTA ÖVER OMRÅDET	33
BILAGA 2 METODIK	34
FÖRARBETE	34
FÄLTINVENTERING	35
NATURVÅRDSARTER	35



Sammanfattning av resultat

Naturcentrum har genomfört en naturvärdesinventering NVI vid Mörebacka i Hamburgsund, Tanums kommun. Naturvärdesinventeringen genomfördes vid två fältbesök under november 2018. Ett utökad inventeringsområde besöktes vid ett fältbesök i november 2019. En kompletterande inventering av groddjur och en enklare översyn av fågellivet genomfördes i det ursprungliga inventeringsområdet vid ett dagbesök och två nattbesök i april – maj 2019 (ej i utökad del av inventeringsområdet). Inventeringsområdet omfattar cirka 22 ha och är beläget öster om samhället Hamburgsund. Det består av hållmark, skogsmark av olika slag, hyggen och bebyggelse.

Vid naturvärdesinventeringen avgränsades 37 objekt (naturligt avgränsade naturtyper) varav 11 (6,1 ha) bedöms ha någon form av naturvärden. De fyra mest värdefulla av objekten har "påtagliga naturvärden – klass III" och utgörs av hållmarker, ett stenbrott med mindre vattensamlingar, en mindre vattensamling/damm och ett par mindre lövskogspartier (2,7 ha). Inga objekt med höga eller mycket höga naturvärden har registrerats.

Enbart ett fåtal förekomster av naturvårdsarter (rödlistade, skyddade arter, signalarter, m m) noterades under inventeringen. Dessa utgörs av stjärtnes, murgröna *Hedera helix* § (fridlyst art), ask *Fraxinus excelsior* EN (starkt hotad genom askskottsjukan; men ett vanligt trädslag) samt en vanligare signalart (lönnlav *Bacidia rubella*). Murgrönan är trädgårdsodlad och växer på ett träd i anslutning till en husgrund. Revlumner *Lycopodium annotinum* §, lopplummer *Huperzia selago* §, purpumylia *Mytilia taylorii* (S) och spår av spillkråka (§, NT) noterades i det utökade inventeringsområdet. Inga andra uppgifter om naturvårdsarter finns på Artportalen (sökperiod 1988 – 2018). I det gamla stenbrottet i den sydvästra delen av området finns några smådammar där groddjur (fridlysta §) bedömdes kunna förekomma vid inventeringen 2018. Vid den kompletterande inventeringen av groddjur 2019 noterades inga groddjur inom inventeringsområdet. Däremot observerades vuxna individer av åkergroda *Rana arvalis* § och mindre vattensalamander *Lissotriton vulgaris* § samt rom och yngel av obestämd brungroda *Rana sp.* § ungefär 50 – 100 m utanför inventeringsområdet. Under inventeringen i april 2019 noterades tre rödlistade fågelarter; gröngöling NT, gulspurv VU och en översträckande stor-spöv NT. Gröngöling noterades även i inventeringsområdet vid besöket i november 2019.

Inventeringsområdet berörs av riksintresse "obruten kust" samt riksintresse "friluftsliv". Tidigare dokumenterade uppgifter omfattar också regionalt värdefulla odlingslandskap (Rörvik, Stora Jore, Södra Ödsmål). Det finns inga tidigare dokumenterade av andra naturtypsvärden så som lövskogar, nyckelbiotoper eller ängs- och betesmarker från området.

Värdeelement (se beskrivning i Bilaga 2) som identifierades inom inventeringsområdet var stenmurar, några mindre vattensamlingar och stenbrott (angivna på kartan eller i objektsbeskrivningarna). Inga generella biotopskydd (miljöbalken enl. 7 kap. 11 §) finns i området (ingen jordbruksmark). De stenmurar som noterats ligger i skogsmark och omfattas därmed ej av bestämmelserna.

Värdena presenteras i text (sidan 8 – 29) och på karta i Bilaga 1.

Sammanfattningsvis bedöms inventeringsområdet vara artfattigt och att inga höga naturvärden förekommer samt att de största arealerna har lägre naturvärden. I området finns enbart 11 delområden med "påtagliga naturvärden och "vissa naturvärden".



Uppdrag

Naturcentrum har på uppdrag av Johan Bengtsson, Tanums Marin, genomfört en naturvärdesinventering NVI vid Mörebacka i Hamburgsund, Tanums kommun. Naturvärdesinventeringen genomfördes vid två fältbesök under november 2018. Ett utökat inventeringsområde besöktes vid ett fältbesök i november 2019. Även naturvårdsarter (rödlistade arter¹, skyddade arter², signalarter³) eftersöktes. En kompletterande inventering av groddjur och en enklare översyn av fågellivet genomfördes i det ursprungliga inventeringsområdet vid ett dagbesök och två nattbesök i april – maj 2019 (ej i utökad del av inventeringsområdet).

Metodik

Naturvärdesinventering

Inventeringen har genomförts i enlighet med Svensk Standard för naturvärdesinventering (SS 199000:2014⁴; se även Bilaga 1), detaljeringsgrad *detalj* och *tilläggen naturvärdesklass 4, generellt biotopskydd, detaljerad redovisning av artförekomst* samt *fördjupad artinventering*.

Det innebär att redovisningen omfattar naturvärdesobjekt med en yta av 10 m² eller mer samt linjeformade objekt med en minsta längd av 10 meter och 0,5 meters bredd. Tillägget *naturvärdesklass 4* innebär att även naturvärdesobjekt med viss betydelse för biologisk mångfald har kartlagts. Tillägget *generellt biotopskydd* innebär att alla områden som omfattas av det generella biotopskyddet enligt miljöbalken 7 kap. 11§ och förordningen om områdesskydd oavsett storlek, ska identifieras och avgränsas. Tillägget *detaljerad redovisning av artförekomst* innebär att förekomst av naturvårdsarter redovisas på karta eller med koordinater, det innebär inte att arterna eftersöks noggrannare men att varje påträffad förekomst redovisas med större noggrannhet. Tillägget *fördjupad artinventering* innebär att specifika arter eller artgrupper inventeras. Vid den här inventeringen har inventering av groddjur genomförts i det ursprungliga inventeringsområdet och en enklare översyn över fågellivet i samband med groddjurinventeringen, ingen regelrätt häckfågelinventering har genomförts.

Vi har också undersökt förekomsten av rödlistade och skyddade arter, i fält och via Artportalen. Rödlistade arter anges med hotkategori enligt aktuell rödlista⁵; CR (akut hotad), EN (starkt hotad), VU (sårbar) eller NT (nära hotad). Fridlysta arter anges med "§". Arter som omfattas av EU:s Art- och habitatdirektiv anges med "EU". Skogsstyrelsens signalarter anges med "S"⁶. Med *skyddad art* eller *fridlyst* avses art som omfattas av förbud enligt 4–9 §§ Artskyddsförordningen. Detta inkluderar även fågellivet i den mån årstiden medgivit, dvs. direkta observationer och genomgång av rapporterade uppgifter från artportalen.

Skyddsklassning av arter innebär att fynduppgifter för våra mest känsliga arter döljs eller difuseras för att skydda dem mot olika hot som annars kunde uppstå om de kom till allmän kännedom. Detta gäller uppgifter som tillhandahålls av ArtDatabanken.

För mer ingående information om metodik, se Bilaga 2.

¹ ArtDatabanken 2015. *Rödlistade arter i Sverige 2015*. ArtDatabanken, SLU, Uppsala.

² Enl. Miljöbalken

³ Nitare, J. 2000. Signalarter. *Indikatorer på skyddsvärd skog*. Flora över kryptogamer. Skogsstyrelsen.

⁴ Swedish Standards Institute 2014. *Naturvärdesinventering avseende biologisk mångfald (NVI) – Genomförande, naturvärdesbedömning och redovisning*. – Svensk Standard SS 199000:214

⁵ ArtDatabanken 2015. *Rödlistade arter i Sverige 2015*. ArtDatabanken, SLU, Uppsala.

⁶ Nitare, J. 2000. Signalarter. *Indikatorer på skyddsvärd skog*. Flora över kryptogamer. Skogsstyrelsen.



Inventering av groddjur och fåglar

Groddjur

Vid inventeringen av groddjur besöktes vattensamlingarna i det gamla stenbrottet som pekats ut som potentiella miljöer för groddjur under naturvärdesinventeringen (naturvärdesobjekt nr 3). Även två dammar som noterades strax utanför inventeringsområdet besöktes i samband med detta. Inventeringen genomfördes genom ett dag- och nattbesök under grodornas lekperiod i april samt med ett påföljande nattbesök i maj då vattensalamandrarna inlett sin lekperiod.

Småvattnen undersöktes dagtid genom inledningsvis försiktigt närmande och lyssning efter spelande grodor. Groddjur eftersöktes därefter genom att stränderna följdes i lugn takt med kortare stopp ungefär en halv minut var femte meter. Observerade individer och fynd av rom noterades. Eftersöket upprepades med samma tillvägagångssätt vid två efterföljande nattbesök.

Åkergroda och vanlig groda skiljs säkrast åt genom deras spel under lekperioden. Observerade adulta individer är i stor utsträckning möjliga att artbestämma, tillika yngel i sena utvecklingsstadier samt nylagd rom. Artbestämning är svårt till omöjligt vid observationer av långt gången rom och nykläckta yngel. Groddjur är som mest aktiva under natten och är då även lättare att observera med hjälp av en stark pannlampa då reflexioner från omgivningen i vattenspegeln saknas. Otillgängliga områden, djupa områden eller med gungfly, har inte inventerats.

Metoden ligger i linje med Naturvårdsverkets "manual för uppföljning i skyddade områden – Skyddsvärda däggdjur, samt grod- och kräldjur"⁷, åtgärdsprogram för större vattensalamander⁸ och Naturvårdsverkets undersökningstyp för övervakning av större vattensalamander⁹.

Se tabell 1 för datum, tid och väder vid besöken.

Tabell 1

Datum och väder vid inventering av groddjur, april – maj 2019.

Datum	Tidpunkt	Temperatur °C	Vind m/s	molnighet
2019-04-20	dag	4 – 16	1 – 2	klart
2019-04-20	natt	7 – 9	2	klart
2019-05-08	natt	6 – 7	3	mulet och stundtals lätt duggregn

Fåglar

Inventeringen genomfördes i samband med dagbesöket för groddjur den 20 april 2019 mellan klockan 06:00 och 11:00. Vädret var klart, temperaturen mellan 4 och 16°C med svag vind (1-2 m/s med något högre byvind). Under inventeringen genomströvades hela inventeringsområdet och dess ytterkanter. Alla observerade fåglar noterades med aktivitet, exempelvis sång eller att de observerades under häckningstid i lämplig miljö. I kolumnen "kommentar" i tabell 3 anges för arterna som observerades i april om arten bedömdes vara en möjlig häckfågel.

⁷ Naturvårdsverket. 2010. Manual för uppföljning i skyddade områden – Skyddsvärda däggdjur samt grod- och kräldjur. Naturre-sursavdelningen.

⁸ Naturvårdsverket. 2007. Åtgärdsprogram för bevarande av större vattensalamander och dess livsmiljöer. Rapport 5636.

⁹ Naturvårdsverket. 2005. Inventering och övervakning av större vattensalamander (*Triturus cristatus*). Programområde Våtmark, Jordbruksmark, Skog.



Inventeringen är endast översiktlig och genomförd vid ett tillfälle i april, främst med avseende på hackspettar. Den är därigenom ingen heltäckande häckfågelinventering, då alla flyttfåglar ännu inte anlänt vid inventeringstillfället och området endast besökts vid ett tillfälle.

Vid besöket i det utökade området i november 2019 gjordes ytterligare observationer. För observationer gjorda under november anges inte om arten bedömdes vara möjlig häckfågel då observationerna gjordes efter häckningstid.

Nomenklatur – namnpresentation

Samtliga arter anges med vedertagna svenska namn. För rödlistade och skyddade arter, samt signalarter förutom fåglar presenteras det latinska namnet första gången de nämns i texten. Namnen, såväl de svenska som de vetenskapliga, följer dyntaxa¹⁰. I bildtexterna anges båda svenska och vetenskapliga namn.

Resultat

Allmän beskrivning av inventeringsområdet

Inventeringsområdet omfattar cirka 22 ha och är beläget öster om samhället Hamburgsund. Det består av ett par dalgångar som omges av hållmarker med skogsmark av olika slag. I dalgången finns yngre lövskogar, spår av äldre tiders odling, hyggen, barrplanteringar och bebyggelse.

Tidigare dokumentation

Dokumentation om biologisk mångfald från tidigare inventeringar finns i Länsstyrelsens informationskarta¹¹. Tidigare dokumenterade uppgifter finns från området gällande regionalt värdefulla odlingslandskap (Rörvik, Stora Jore, Södra Ödsmål).

Inga naturvårdsarter (rödlistade, fridlysta och Natura 2000-arter) har tidigare noterats inom inventeringsområdet. Uppgifter om skyddsklassade, fridlysta, rödlistade och Natura-2000 arter har hämtats från Artportalen och omfattar perioden 1980-01-01 till 2018-09-20. För fåglar har enbart fynd med häckningskriterium sökts.

Områdesskydd

Hela inventeringsområdet berörs av riksintresse för obruten kust enligt miljöbalken 4 kap. 3 § samt riksintresse för friluftslivet enligt miljöbalken 3 kap. 6 §.

Resultat från genomförda inventeringar – naturvårdsarter

Totalt noterades 11 naturvårdsarter under inventeringarna 2018–2019, varav tre är fridlysta, en är upptagen i EU:s fågeldirektiv bilaga 1 och fem är rödlistade. Två signalarter^{12,13} noterades under inventeringen. Samtliga naturvårdsarter presenteras i tabell 2 nedan och på kartan i Bilaga 1.

Signalarterna västlig hakmossa *Rhytidiadelphus loreus*, vågig sidenmossa *Plagiothecium undulatum* och blåmossa *Leucobryum glaucum* noterades även på ett flertal platser inom inventeringsområdet. Arterna är vanligt förekommande och har ett lågt naturvärde i denna del av landet.

¹⁰ www.dyntaxa.se

¹¹ Länsstyrelsen i Västra Götalands *WebbGIS*

¹² Nitare, J. 2000. Signalarter. *Indikatorer på skyddsvärd skog. Flora över kryptogamer*. Skogsstyrelsen.

¹³ www.artfakta.artdatabanken.se



Strax utanför inventeringsområdet noterades under inventeringen av groddjur även mindre vattensalamander, åkergroda och obestämd brungroda.

Tabell 2

Naturvårdsarter inom inventeringsområdet förda till kategorierna fridlysta arter §, rödlistade arter (med rödlistningskategori), signalarter med S, signalarter med svagt signalvärde (s) och övriga ovanligare arter som kan betecknas som naturvårdsarter med –.

Grupp	Svenskt namn	Vetenskapligt namn	kategori
fåglar	gröngöling	<i>Picus viridis</i>	NT
fåglar	gulspurv	<i>Emberiza citrinella</i>	VU
fåglar	spillkråka (spår)	<i>Dryocopus martius</i>	§, NT
fåglar	stjärtmes	<i>Aegithalos caudatus</i>	–
fåglar	storspov	<i>Numenius arquata</i>	NT
kärlväxter	ask	<i>Fraxinus excelsior</i>	EN
kärlväxter	lopplummer	<i>Huperzia selago</i>	§
kärlväxter	murgrota	<i>Hedera helix</i>	§
kärlväxter	revlumner	<i>Lycopodium annotinum</i>	§
lavar	lönnlav	<i>Bacidia rubella</i>	(s)
mossor	purpurmylia	<i>Mylia taylorii</i>	S

Resultat från genomförda inventeringar – områden med naturvärden

Områden som bedömts sakna betydelse för biologisk mångfald och som i sitt nuvarande tillstånd inte bidrar till mångfald inom arter, mellan arter eller ekosystem består av mer triviala hållmarker, yngre till medelålders blandskog, tallskog, tomtmark, blåtåtel och porsfuktäng, enbuskmarker och igenväxningsmarker med uppväxande lövträd.

Vid naturvärdesinventeringen identifierades 11 objekt med naturvärden varav fyra objekt med påtagligt naturvärde (naturvärdesklass III) och sju objekt med visst naturvärde (naturvärdesklass IV). Karta finns i Bilaga 1 och beskrivningar av samtliga naturvärdesobjekt finns på sidan 8 – 29.

De mest värdefulla av objekten som identifierats utgörs av flacka hållmarker, en ädellövskogsdunge, mindre vattensamling/damm och ett stenbrott med en del mindre dammar/vattensamlingar.

Objektsbeskrivningar

Objekt ID: 1

Naturvärdesbedömning: Lägre värden.

Dominerande naturtyp: Skog och träd.

Biotoper: Barrskog.

Beskrivning: Barrblandskog (medelålders) på hållmarker.

Biotopkvalitéer: –

Naturvårdsarter: Inga noterade.

Tidigare dokumentation: Regionalt värdefulla odlingslandskap.

Områdesskydd: Riksintresse rörligt friluftsliv och obruten kust.



Kommentar: –

Objekt ID: 2

Naturvärdesbedömning: Påtagliga naturvärden – klass III.

Dominerande naturtyp: Berg och sten.

Biotoper: Ljunghed, hållmark (granit), buskmark.

Beskrivning: Stor, mosaikartad, flack hållmark med låga, täta enbuskar och släta, till stor del kala, hållar. Övervägande öppet med karaktär av öppen buskmark och inslag av spridda tallar. Förhållandevis sparsamt med sprickor där vegetation kan etablera sig, vilket fördröjer igenväxningen. En stenmur löper igenom området.

Biotopkvalitéer: Hållmarksmosaik, flacka hållar med glaciala strukturer.

Naturvårdsarter: Inga.

Tidigare dokumentation: Regionalt värdefulla odlingslandskap.

Områdesskydd: Riksintresse rörligt friluftsliv och obruten kust.

Kommentar: –



Delområde 2. Flacka hållmarker med glaciala strukturer.

Objekt ID: 3

Naturvärdesbedömning: Påtagliga naturvärden – klass III.

Dominerande naturtyp: Sten och berg, vatten.

Biotoper: Äldre stenbrott, småvatten.

Beskrivning: Gammalt stenbrott med lövskog och tall. Inslag av små vattensamlingar och dammar, i synnerhet i de västra delarna där det även finns äldre stenupplag med mossbevuxna stenar och ett mer välutvecklat förnalager. Enstaka vattensamling är solbelysta men flertalet är tämligen beskuggade.



Biotopkvalitéer: Möjlig lekplats för groddjur samt lämplig övervintringsmiljö för grod- och kräldjur, i synnerhet i objektets västra del.

Naturvårdsarter: Inga.

Tidigare dokumentation: Mindre del omfattas av regionalt värdefulla odlingslandskap.

Områdesskydd: Riksintresse rörligt friluftsliv och obruten kust.

Kommentar: Vid inventering av groddjur i april – maj 2019 inventerades fem mindre vattensamlingar i stenbrottet (inom objekt 3 samt strax utanför). Inga groddjur noterades vid inventeringen.



Delområde 3. Spår av gamla stenbrott med inslag av blocksamlingar och mindre vattensamlingar.

Objekt ID: 4

Naturvärdesbedömning: Vissa naturvärden – klass IV.

Dominerande naturtyp: Berg och sten.

Biotoper: Ljunghed, hållmark (granit), ungskog björk.

Beskrivning: Öppet, relativt flackt hållmarksområde med gles växtlighet av ljung i genomkorsande sprickor samt små vätar och skogsdungar. Lokalt rikligt med tratt- och bägarlavar *Cladonia* spp.

Biotopkvalitéer: Hållmarksmosaik.

Naturvårdsarter: Inga.

Tidigare dokumentation: Inga.

Områdesskydd: Riksintresse rörligt friluftsliv och obruten kust.

Kommentar: –



Objekt ID: 5

Naturvärdesbedömning: Lägre värden.

Dominerande naturtyp: Skog och träd

Biotoper: Blandskog.

Beskrivning: Sluttning med blandskog av tall, gran, björk, asp, sälg m m.

Biotopkvalitéer: –

Naturvårdsarter: Inga.

Tidigare dokumentation: Regionalt värdefulla odlingslandskap.

Områdesskydd: Riksintresse rörligt friluftsliv och obruten kust.

Kommentar: –



Delområde 5. Sluttning med blandskog.

Objekt ID: 6

Naturvärdesbedömning: Lägre värden.

Dominerande naturtyp: Skog och träd

Biotoper: Granskog.

Beskrivning: Medelålders/äldre granskog intill vägen. En mindre dunge med ung björk och sälg finns även samt ett mindre parti upp mot ett bergsparti med gran, tall och enstaka klen ek.

Biotopkvalitéer: –

Naturvårdsarter: Inga.

Tidigare dokumentation: Regionalt värdefulla odlingslandskap.

Områdesskydd: Riksintresse rörligt friluftsliv och obruten kust.

Kommentar: –



Objekt ID: 7

Naturvärdesbedömning: Lägre värden.

Dominerande naturtyp: Öppen mark/hygge.

Biotoper: Öppen ruderatmark.

Beskrivning: Avverkad skog, bearbetad mark, igenväxning. Husgrund. Flikbjörnbär, kungsljus.

Biotopkvalitéer: –

Naturvårdsarter: Inga.

Tidigare dokumentation: Omfattas delvis av regionalt värdefulla odlingslandskap.

Områdesskydd: Riksintresse rörligt friluftsliv och obruten kust.

Kommentar: –.



Delområde 7. Kulturmark/tomtmark.

Objekt ID: 8

Naturvärdesbedömning: Lägre värden.

Dominerande naturtyp: Öppen mark/hygge.

Biotoper: Öppen ruderatmark.

Beskrivning: Avverkad skog, bearbetad mark, igenväxning. I den centrala delen finns ett äldre fruktträd med mkt gammal murgröna § (fridlyst).

Biotopkvalitéer: –

Naturvårdsarter: murgröna *Hedera helix* § (fridlyst).

Tidigare dokumentation: Regionalt värdefulla odlingslandskap.

Områdesskydd: Riksintresse rörligt friluftsliv och obruten kust.

Kommentar: –



Delområde 8. Öppen kulturmark med kvarstående apel med murgröna. I bakgrunden lövskogar i delområde 9 och 10.

Objekt ID: 9

Naturvärdesbedömning: Vissa naturvärden – klass IV.

Dominerande naturtyp: Skog och träd.

Biotoper: Blandskog.

Beskrivning: Blandskog med al, björk, ek, tall och gran. Mot berget i öster liten bergbrant med hassel och ek.

Biotopkvalitéer: Bergsluttning med hassel och ek.

Naturvårdsarter: Inga.

Tidigare dokumentation: Regionalt värdefulla odlingslandskap.

Områdesskydd: Riksintresse rörligt friluftsliv och obruten kust.

Kommentar: –



Delområde 9. Sluttningsskog i den östra delen, med inslag av lövträd av ek, asp, björk m m.

Objekt ID: 10

Naturvärdesbedömning: Vissa naturvärden – klass IV.

Dominerande naturtyp: Skog och träd.

Biotoper: Blandskog/lövskog.

Beskrivning: Medelålders lövskog/blandskog på gammal åkermark. Ställvis rikligt med död ved i form av halvliggande lågor av främst björk, sälg och asp längs dikena i utkanten av objektet. Större delen av veden är i ett tidigt nedbrytningsstadium. I objektet finns även enstaka torraka och några äldre träd av sälg.

Biotopkvalitéer: Lövskog, död ved och gamla träd.

Naturvårdsarter: Inga.

Tidigare dokumentation: Regionalt värdefulla odlingslandskap.

Områdesskydd: Riksintresse rörligt friluftsliv och obruten kust.

Kommentar: Vid groddjursinventeringen 2019 söktes översiktligt efter groddjur i dikena, inga groddjur noterades.



Delområde 10. Igenväxande gamla kulturmarker (åkermark) utmed dike. En del äldre träd förekommer, varav många är vidfällda.

Objekt ID: 11

Naturvärdesbedömning: Lägre värden.

Dominerande naturtyp: Skog och träd.

Biotoper: Hygge.

Beskrivning: Hygge.

Biotopkvalitéer: –

Naturvårdsarter: Inga.

Tidigare dokumentation: Regionalt värdefulla odlingslandskap.

Områdesskydd: Riksintresse rörligt friluftsliv och obruten kust.

Kommentar: –



Delområde 11. Uppstickande björksly och gran på gammal åkermark. I bakgrunden ett hus och områdena 13 och 16. Till höger granskog i objekt 12.



Objekt ID: 12

Naturvärdesbedömning: Lägre värden.

Dominerande naturtyp: Skog och träd

Biotoper: Granskog.

Beskrivning: Medelålders/äldre granskog, inslag av tall och löv intill vägen.

Biotopkvalitéer: –

Naturvårdsarter: Inga.

Tidigare dokumentation: Regionalt värdefulla odlingslandskap.

Områdesskydd: Riksintresse rörligt friluftsliv och obruten kust.

Kommentar: –



Delområde 12. Granskog.

Objekt ID: 13

Naturvärdesbedömning: Påtagligt naturvärde – klass III.

Dominerande naturtyp: Skog och träd.

Biotoper: Lövskog, lövridå

Beskrivning: Lövdunge, lövridå och hållmark kring tomtmark/hus. Litet bestånd med lönn, asp, ek och ask EN intill trädgård. Delområde b (klass III – påtagligt naturvärde). Den sydöstra delen 13 b (klass IV vissa naturvärden) utgörs av björkar mm utmed en bergbrant på tomtmark. Skyddat läge genom bergvägg i söder. I östra delen av objekt 13 b finns medelgrova aspar, björk, ek och enstaka sälg. I östra delen finns även en mossbeklädd lägre bergvägg med bland annat västlig hakmossa (signalart med lågt signalvärde i denna del av landet).

Biotopkvalitéer: ädellövträd, medelgrov asp med intressant struktur, förekomst av död ved (sparsam).

Naturvårdsarter: Lönnlav *Bacidia rubella* (s), bandmossa *Metzgeria fruticulosa*, ask *Fraxinus excelsior* EN.



Tidigare dokumentation: Regionalt värdefulla odlingslandskap.

Områdesskydd: Riksintresse rörligt friluftsliv och obruten kust.

Kommentar: –.



Delområde 13. Lövbeklädd med ädellöv och blandlöv lövskog runt ett hus i delområde 13. En del äldre lönnar förekommer. I förgrunden hållmarkerna i objekt 16.



Östra delen av naturvärdeobjekt 13 (13b) med medelgrova aspar.



Objekt ID: 14

Naturvärdesbedömning: Lägre värden.

Dominerande naturtyp: Skog och träd

Biotoper: Hällmarksskog.

Beskrivning: Hällmarker med tall, inslag av löv. Mindre fuktpartier med starr, vitmossa och klockkljung.

Biotopkvalitéer: –

Naturvårdsarter: Inga.

Tidigare dokumentation: Regionalt värdefulla odlingslandskap.

Områdesskydd: Riksintresse rörligt friluftsliv och obruten kust.

Kommentar: –

Objekt ID: 15

Naturvärdesbedömning: Lägre naturvärden.

Dominerande naturtyp: Skog och träd.

Biotoper: Granplantering.

Beskrivning: Granplantering på gammal åkermark (medelålders tät skog).

Biotopkvalitéer: –

Naturvårdsarter: Inga.

Tidigare dokumentation: Regionalt värdefulla odlingslandskap.

Områdesskydd: Riksintresse rörligt friluftsliv och obruten kust.

Kommentar: –.



Delområde 15 till höger, samt ung björkskog, delområde 17 till vänster.



Objekt ID: 16

Naturvärdesbedömning: Lägre värden.

Dominerande naturtyp: Berg och sten.

Biotoper: Hällmark, igenväxande.

Beskrivning: Trivialiserad hällmark i anslutning till öppna avverkade ytor.

Biotopkvalitéer: –

Naturvårdsarter: Inga.

Tidigare dokumentation: Regionalt värdefulla odlingslandskap.

Områdesskydd: Riksintresse rörligt friluftsliv och obruten kust.

Kommentar: –

Objekt ID: 17

Naturvärdesbedömning: Lägre naturvärden.

Dominerande naturtyp: Skog och träd.

Biotoper: Igenväxningsmark/björkskog.

Beskrivning: Igenväxande (björkskog) mark på gammal åkermark.

Biotopkvalitéer: –

Naturvårdsarter: Inga.

Tidigare dokumentation: Regionalt värdefulla odlingslandskap.

Områdesskydd: Riksintresse rörligt friluftsliv och obruten kust.

Kommentar:



Delområde 17. Björkskog på gammal åkermark. I bakgrunden berghällarna i objekt 24, och huset som ligger i områdets norra del.



Objekt ID: 18

Naturvärdesbedömning: Lägre naturvärden.

Dominerande naturtyp: Skog och träd.

Biotoper: Igenväxningsmark/björkskog/gran/hygge.

Beskrivning: Igenväxande skogsmark utmed dike/bäck.

Biotopkvalitéer: –

Naturvårdsarter: Inga.

Tidigare dokumentation: Regionalt värdefulla odlingslandskap.

Områdesskydd: Riksintresse rörligt friluftsliv och obruten kust.

Kommentar: –

Objekt ID: 19

Naturvärdesbedömning: Lägre värden.

Dominerande naturtyp: Skog och träd.

Biotoper: Tallskog.

Beskrivning: Äldre granskogsbestånd.

Biotopkvalitéer: –

Naturvårdsarter: Inga.

Tidigare dokumentation: Regionalt värdefulla odlingslandskap.

Områdesskydd: Riksintresse rörligt friluftsliv och obruten kust.

Kommentar: –

Objekt ID: 20

Naturvärdesbedömning: Lägre naturvärden.

Dominerande naturtyp: Berg och sten.

Biotoper: Hällmarker, hällmarksskog.

Beskrivning: Hällmarker, igenväxande med barrskog och björk.

Biotopkvalitéer: –

Naturvårdsarter: Inga.

Tidigare dokumentation: Regionalt värdefulla odlingslandskap.

Områdesskydd: Riksintresse rörligt friluftsliv och obruten kust.

Kommentar: –



Objekt ID: 21

Naturvärdesbedömning: Lägre naturvärden.

Dominerande naturtyp: Skog och träd.

Biotoper: Granskog, barrblandskog, mot vägen lövbryn.

Beskrivning: Medelålders skogsområde med gran, mot vägen enbart lövträd av björk, al och asp.

Biotopkvalitéer: –

Naturvårdsarter: Inga.

Tidigare dokumentation: Regionalt värdefulla odlingslandskap.

Områdesskydd: Riksintresse rörligt friluftsliv och obruten kust.

Kommentar: –



Delområde 22 och längre ner i bilden delområde 21. Barrblandskog och mot vägen en lövridå med björk och al.

Objekt ID: 22

Naturvärdesbedömning: Lägre naturvärden.

Dominerande naturtyp: Berg och sten.

Biotoper: Hällmarker, hällmarksskog.

Beskrivning: Hällmarker, igenväxande med barrskog och björk. Mot vägen mer lövskog.

Biotopkvalitéer: –

Naturvårdsarter: Inga.

Tidigare dokumentation: Regionalt värdefulla odlingslandskap.

Områdesskydd: Riksintresse rörligt friluftsliv och obruten kust.

Kommentar: –



Objekt ID: 23

Naturvärdesbedömning: Lägre naturvärden.

Dominerande naturtyp: Kulturmark.

Biotoper: Igenväxningsmark.

Beskrivning: Igenväxande kulturmark.

Biotopkvalitéer: –

Naturvårdsarter: Inga.

Tidigare dokumentation: Regionalt värdefulla odlingslandskap.

Områdesskydd: Riksintresse rörligt friluftsliv och obruten kust.

Kommentar: –

Objekt ID: 24

Naturvärdesbedömning: Lägre värden.

Dominerande naturtyp: Sten och berg.

Biotoper: Hällmarker, bergbrant.

Beskrivning: Liten öppen hällmarksyta med sparsam växtlighet. Exponerad efter avverkning.

Biotopkvalitéer: –

Naturvårdsarter: Inga.

Tidigare dokumentation: Regionalt värdefulla odlingslandskap.

Områdesskydd: Riksintresse rörligt friluftsliv och obruten kust.

Kommentar: –

Objekt ID: 25

Naturvärdesbedömning: Lägre naturvärden.

Dominerande naturtyp: Skog och träd.

Biotoper: Blandskog, björkskog.

Beskrivning: Blandskogsbård med gran, tall, björk m m. Gränsar mot hällmarker. Utmed diket i söder finns björkskog på gammal åkermark. Rikligt med döda, kullfallna träd av björk och sälg. Liten stig löper igenom området.

Biotopkvalitéer: –

Naturvårdsarter: Inga.

Tidigare dokumentation: Regionalt värdefulla odlingslandskap.

Områdesskydd: Riksintresse rörligt friluftsliv och obruten kust.

Kommentar: –



Delområde 25 utgörs av barrblandskog i övergången mellan hållmarkerna och de flacka lägre liggande partierna.

Objekt ID: 26

Naturvärdesbedömning: Lägre naturvärden.

Dominerande naturtyp: Berg och sten.

Biotoper: Hållmarker, hållmarksskog.

Beskrivning: Mosaik av hållmarker, ljughedsfragment, sprickor med tall och björk. En stenmur löper igenom området.

Biotopkvalitéer: –

Naturvårdsarter: Inga.

Tidigare dokumentation: Regionalt värdefulla odlingslandskap.

Områdesskydd: Riksintresse rörligt friluftsliv och obruten kust.

Kommentar: –.



Hållmarker/hållmarksskog i objekt 26. Här finns också ett par stenmurar.



Objekt ID: 27

Naturvärdesbedömning: Visst naturvärde – klass IV.

Dominerande naturtyp: Skog och träd.

Biotoper: Alsumpskog, lövskog, bäck.

Beskrivning: Låglänt triviallövskog längs en bäck. Sockelbildande klibbal samt sälg, asp och slån. Ek förekommer i kanten av hållmarken i öster.

Biotopkvalitéer: Vatten, äldre klibbal, blommande/bärande träd och buskar.

Naturvårdsarter: Stjärtmes *Aegithalos caudatus*.

Tidigare dokumentation: Regionalt värdefulla odlingslandskap.

Områdesskydd: Riksintresse rörligt friluftsliv och obruten kust.

Kommentar: Vid groddjursinventeringen 2019 söktes översiktligt efter groddjur i bäcken, inga groddjur noterades.



Alskog med inslag av äldre träd i objekt 27.

Objekt ID: 28

Naturvärdesbedömning: Lägre värden.

Dominerande naturtyp: Skog och träd.

Biotoper: Tallskog.

Beskrivning: Gles tallskog på berg med inslag av björk, klen ek och enar.

Biotopkvalitéer: Enstaka torraka och lågor av tall.

Naturvårdsarter: Inga noterade.

Tidigare dokumentation: Regionalt värdefulla odlingslandskap.

Områdesskydd: Riksintresse rörligt friluftsliv och obruten kust.

Kommentar: –



Objekt ID: 29

Naturvärdesbedömning: Lägre värden.

Dominerande naturtyp: Berg och sten.

Biotoper: Hällmark, hyggeskant.

Beskrivning: Bergsparti mot hygge. Exponerad efter avverkning.

Biotopkvalitéer: Stenmur, enstaka torraka av tall.

Naturvårdsarter: Inga noterade.

Tidigare dokumentation: Regionalt värdefulla odlingslandskap.

Områdesskydd: Riksintresse rörligt friluftsliv och obruten kust.

Kommentar: Mindre stig går igenom fram till dammen intill.

Objekt ID: 30

Naturvärdesbedömning: Lägre värden.

Dominerande naturtyp: Skog och träd.

Biotoper: Blandskog.

Beskrivning: Kanten av en blandskog med klen till medelgrov björk och tall. Mindre fuktparti med vitmossa. Klockljung finns i fältskiktet.

Biotopkvalitéer: Stort stenblock och lodyta på berg strax utanför objektet.

Naturvårdsarter: Inga noterade.

Tidigare dokumentation: Regionalt värdefulla odlingslandskap.

Områdesskydd: Riksintresse rörligt friluftsliv och obruten kust.

Kommentar: Objektet fortsätter utanför inventeringsområdet.



Blandskog med björk och tall i objekt 30.



Objekt ID: 31

Naturvärdesbedömning: Lägre värden.

Dominerande naturtyp: Skog och träd.

Biotoper: Uppväxande blandskog.

Beskrivning: Ung uppväxande gran och björkskog, inslag av enstaka ek och asp. Mindre del röjt och körspår till hygge.

Biotopkvalitéer: -

Naturvårdsarter: Inga noterade.

Tidigare dokumentation: Regionalt värdefulla odlingslandskap.

Områdesskydd: Riksintresse rörligt friluftsliv och obruten kust.

Kommentar: -

Objekt ID: 32

Naturvärdesbedömning: Visst naturvärde – klass IV.

Dominerande naturtyp: Småvatten.

Biotoper: Mindre vattensamling.

Beskrivning: Mindre vattensamling på hållmark med vitmossa och starr. Omgiven av låg tall, björk, ljung, kråkbär och klockljung.

Biotopkvalitéer: Vattensamling, solbelyst.

Naturvårdsarter: Inga noterade.

Tidigare dokumentation: Regionalt värdefulla odlingslandskap.

Områdesskydd: Riksintresse rörligt friluftsliv och obruten kust.

Kommentar: Vattenhållande förmåga oklar. Objektet ingick inte vid inventering av groddjur våren 2019.



Naturvärdesobjekt 32.



Objekt ID: 33

Naturvärdesbedömning: Påtagligt naturvärde – klass III (preliminär bedömning).

Dominerande naturtyp: Småvatten.

Biotoper: Vattensamling/mindre damm.

Beskrivning: Mindre damm på hållmark cirka 0,5 meter djup. Omgiven av hållmark, låg tall, björk, ljung, klockljung, kråkbär och odon. Delvis beskuggad.

Biotopkvalitéer: Vattensamling.

Naturvårdsarter: Inga noterade.

Tidigare dokumentation: Regionalt värdefulla odlingslandskap.

Områdesskydd: Riksintresse rörligt friluftsliv och obruten kust.

Kommentar: Objektet ingick inte vid inventering av groddjur våren 2019. Det går inte att utsluta att groddjur skulle kunna finnas i objektet, objektet är dock mindre och mer beskuggat än de vattensamlingar där groddjur påträffades vid inventeringen våren 2019.



Naturvärdesobjekt 33 vilken utgörs av en mindre damm på hållmark.

Objekt ID: 34

Naturvärdesbedömning: Lägre värden.

Dominerande naturtyp: Skog och träd.

Biotoper: Blandskog.

Beskrivning: Mindre dunge med blandskog. Främst tall med inslag av björk, ek och enbuskar.

Biotopkvalitéer: Enstaka låga och död tall samt ett par tallar med intressant struktur.

Naturvårdsarter: Spår av spillkråka (§, NT).

Tidigare dokumentation: Regionalt värdefulla odlingslandskap.

Områdesskydd: Riksintresse rörligt friluftsliv och obruten kust.

Kommentar: –



Objekt ID: 35

Naturvärdesbedömning: Visst naturvärde – klass IV.

Dominerande naturtyp: Berg och sten.

Biotoper: Hällmark, hällmarkstallskog.

Beskrivning: Mosaikartad hällmark med öppna hållar, partier med ljung och renlavar, lågvuxen tall, björk och enstaka ek och gran. Fältskikt med ljung, kråkbär, blåbär, odon och lingon. Mindre fuktapartier med starr och klockljung. Mindre enstaka spår av stenbrott.

Biotopkvalitéer: Mosaikartad hällmark.

Naturvårdsarter: Purpurmylia *Myhlia taylori* (S), lopplummer (§), revlummer (§).

Tidigare dokumentation: Regionalt värdefulla odlingslandskap.

Områdesskydd: Riksintresse rörligt friluftsliv och obruten kust.

Kommentar: Objektet fortsätter till viss del utanför inventeringsområdet.



Naturvärdesobjekt 35 utgörs av hällmark och gles hällmarkstallskog.

Objekt ID: 36

Naturvärdesbedömning: Lägre värden.

Dominerande naturtyp: Skog och träd.

Biotoper: Tallskog.

Beskrivning: Medelålders produktionstallskog med inslag av gran, björk och klen ek. Sparsamt fältskikt. I väster avgränsas området av en högre bergsbrant. En grillplats och byggda kojor finns i objektet. Tofsmes noterades vilken är en barrskogsmes som är mindre allmän utmed kusten i Bohuslän.

Biotopkvalitéer: Enstaka död tall och björk. Mindre vattensamling.

Naturvårdsarter: Spår av spillkråka (§, NT).

Tidigare dokumentation: Regionalt värdefulla odlingslandskap.



Områdesskydd: Riksintresse rörligt friluftsliv och obruten kust.

Kommentar: En mindre vattensamling finns i objektet, vattensamlingen är dock tämligen grund och beskuggad med oklar vattenhållande förmåga. Vattensamlingen bedöms vara mindre lämplig för groddjur än andra vattensamlingar i närområdet men förekomst kan inte uteslutas. Vattensamlingen ingick inte i inventeringen av groddjur våren 2019.

Objekt ID: 37

Naturvärdesbedömning: Lägre värden.

Dominerande naturtyp: Berg och sten.

Biotoper: Hällmark.

Beskrivning: Mindre parti med tämligen flack hällmark med tall, enbuskar och ljung.

Biotopkvalitéer: Hällmark.

Naturvårdsarter: Inga noterade.

Tidigare dokumentation: Regionalt värdefulla odlingslandskap.

Områdesskydd: Riksintresse rörligt friluftsliv och obruten kust.

Kommentar: Fortsätter utanför inventeringsområdet.

Resultat från genomförda inventeringar – inventering av groddjur och fåglar

Groddjur

Inga groddjur observerades i de tidigare utpekade småvattnen i naturvärdesobjekt 3. I två dammar strax utanför inventeringsområdet noterades rom och yngel av obestämd brungroda samt spelande åkergroda och en mindre vattensalamander. Korta beskrivningar och fynd av groddjur i dammarna utanför inventeringsområdet redovisas nedan. Lokalisering av vattensamlingar inom inventeringsområdet samt dammarna utanför framgår av kartan i Bilaga 1.

Damm 1

Beskrivning: Damm i sänka på berget med vitmossa i kanterna, även ljung, klockljung, ag och starr. Omgärdas av låga tallar, delvis solbelyst.

Groddjur: Rom av obestämd brungroda (vanlig groda eller åkergroda), en samling cirka 0,2*0,2m och en samling cirka 0,1*0,1m. Yngel, uppskattningsvis cirka 150 stycken. Rom för gammal och yngel för små för säker artbestämning. En mindre vattensalamander noterades.



Damm 1 i sänka i berget strax utanför inventeringsområdet.

Damm 2

Beskrivning: Relativt grund men något större damm som omgärdas av pors och salix. Runt omkring finns bergspartier och blandskog med björk, tall och gran. Dammen är tämligen vegetationsrik och med vitmossa, bitvis gungfly.

Groddjur: Två spelande åkergrodor. Romsamlingar av obestämd brungroda (vanlig groda eller åkergroda), en samling cirka 0,2*0,2m, en samling cirka 0,2*0,3m samt en friliggande romklump intill. Observationer centralt i dammen.



Damm 2, belägen strax utanför inventeringsområdet.



Fåglar

Vid inventeringen år 2019 noterades 25 fågelarter varav 3 rödlistade; gröngöling (NT), gulsparv (VU) och storspov (NT). Spår noterades även på två platser efter spillkråka (§, NT). Gröngöling, en hane, observerades både födosökande och ropande vid besöket i april och hördes även i området vid besöket i november. Två exemplar av gulsparv noterades sjungande strax utanför inventeringsområdet i april, ytterligare en gulsparv noterade förbiflygande i november. Observationen av storspov var i april av en sträckande individ och inga lämpliga miljöer för arten finns i inventeringsområdet. Samtliga noterade fågelarter presenteras i tabell 3. Fynd av rödlistade fåglar framgår även av kartan i Bilaga 1.

Gröngöling är en hackspettsart som är rödlistad som Nära hotad (NT). Arten är specialist på myror, föredrar halvöppna kulturlandskap och är en karaktärsart för ekhagar. Boet hackas ut i grova eller senvuxna lövträd, ofta av trädslaget asp.

Spår av spillkråka på döda tallar noterades på två platser. Spillkråka är rödlistade som nära hotad (NT) och upptagen i EU:s fågeldirektiv bilaga 1. Arten förekommer främst i barr- eller blandskog (men även bokskog) och hackar ut sitt bo oftast i asp eller tall men även bok.

Gulsparv är rödlistad som Sårbar (VU) och är en odlingslandskapets fågel som fortfarande är vanlig men stadd i minskning, liksom många andra arter i odlingslandskapet. Arten har dock en vidare ekologisk amplitud än många andra arter och kan exempelvis häcka på hyggen.



Hane av gröngöling som observerades vid Mörebacka, Hamburgsund under inventeringen den 20 april 2019.



Tabell 3.

Samtliga noterade fågelarter vid inventeringen 2019. Rödlistade arter anges med respektive rödlistningskategori. Som kommentar anges även för de arterna som noterades vid besöket i april om arten bedöms vara möjlig häckfågel i inventeringsområdet utifrån noterad aktivitet (sång och/eller observation under häckningstid i lämplig miljö) eller utgörs av en tillfällig observation (rastande/sträckande/förbiflygande). Kommentarer om möjlig häckfågel anges inte för arter endast noterade under november.

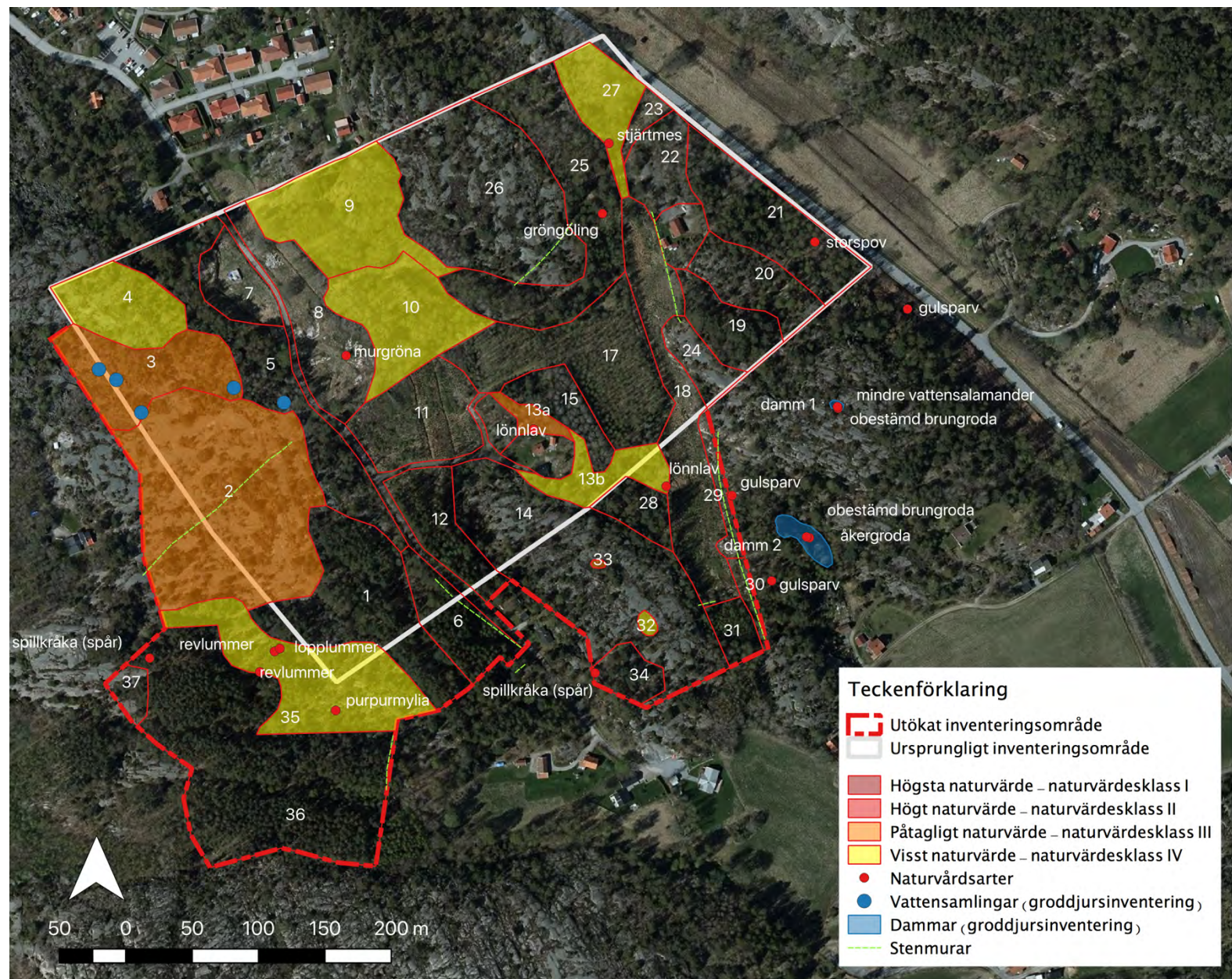
Svenskt namn	Vetenskapligt namn	Kategori	Kommentar	Besök 2019
bergfink	<i>Fringilla montifringilla</i>		Rastande	April
björktrast	<i>Turdus pilaris</i>		Möjlig häckfågel	April & november
blåmes	<i>Cyanistes caeruleus</i>		Möjlig häckfågel	April & november
bofink	<i>Fringilla coelebs</i>		Möjlig häckfågel	April
gransångare	<i>Phylloscopus collybita</i>		Möjlig häckfågel	April
grönfink	<i>Chloris chloris</i>		Möjlig häckfågel	April
gröngöling	<i>Picus viridis</i>	NT	Möjlig häckfågel	April & november
grönsiska	<i>Spinus spinus</i>		-	November
gulsparv	<i>Emberiza citrinella</i>	VU	Möjlig häckfågel	April & november
gårdsmyg	<i>Troglodytes troglodytes</i>		Möjlig häckfågel	April & november
järnsparv	<i>Prunella modularis</i>		Möjlig häckfågel	April
koltrast	<i>Turdus merula</i>		Möjlig häckfågel	April
mindre korsnäbb	<i>Loxia curvirostra</i>		-	November
morkulla	<i>Scolopax rusticola</i>		-	November
nötväcka	<i>Sitta europaea</i>		Möjlig häckfågel	April
ringduva	<i>Columba palumbus</i>		Möjlig häckfågel	April
rödhake	<i>Erithacus rubecula</i>		Möjlig häckfågel	April & november
skata	<i>Pica pica</i>		Förbiflygande	April
spillkråka (spår)	<i>Dryocopus martius</i>	§, NT	-	november
storspov	<i>Numenius arquata</i>	NT	Sträckande	April
större hackspett	<i>Dendrocopos major</i>		-	November
steglits	<i>Carduelis carduelis</i>		-	November
talgoxe	<i>Parus major</i>		Möjlig häckfågel	April & november
taltrast	<i>Turdus philomelos</i>		Möjlig häckfågel	April
tofsmes	<i>Lophophanes cristatus</i>		-	November

Övriga naturvärden/biotopskydd/värdeelement

Inom inventeringsområdet identifierades flera stenmurar, de ligger emellertid inte i jordbruksmark och är därmed inte biotopskyddade. Andra värdeelement (se Bilaga 2) som noterades var mindre vattensamlingar och enstaka relativt grova träd av björk, asp och sälg. Inga objekt som bedöms omfattas av generellt biotopskydd finns i området.



Bilaga 1 – Naturvärdeskarta över området





Bilaga 2 Metodik

Inventeringen utfördes enligt Svensk Standard SS 19 90 00. Detta innebär identifiering av geografiska områden med positiv betydelse för biologisk mångfald, samt bedömning av deras betydelse. Områden av positiv betydelse för biologisk mångfald avgränsades och beskrevs som naturvärdesobjekt. Naturvärdesobjektens betydelse för biologisk mångfald bedömdes enligt en skala i fyra naturvärdesklasser enligt figur 1.

Med biologisk mångfald avses; "mångfald inom arter, mellan arter och av ekosystem."

Högsta naturvärde – naturvärdesklass 1 – störst positiv betydelse för biologisk mångfald

Högt naturvärde – naturvärdesklass 2 – stor positiv betydelse för biologisk mångfald

Påtagligt naturvärde – naturvärdesklass 3 – påtaglig positiv betydelse för biologisk mångfald

Visst naturvärde – naturvärdesklass 4 – viss positiv betydelse för biologisk mångfald.

Figur 1. Naturvärdesklasser.

Naturvärdesinventering enligt Svensk Standard SS 19 90 00 kan utföras med olika detaljeringsgrad. Inventeringen genomfördes i detta fall med detaljeringsgrad *detalj*. Det innebär att redovisningen omfattar naturvärdesobjekt med en yta av 10 m² eller mer samt linjeformade objekt med en minsta längd av 10 m och 0,5 m bredd.

Naturvärdesinventering enligt Svensk Standard SS 19 90 00 kan även utföras med olika tillägg. Vid denna inventering har nedanstående tillägg ingått:

4.5.2 Tillägget *naturvärdesklass 4*, vilket innebär att även naturvärdesobjekt med naturvärdesklass 4 – visst naturvärde – identifieras och avgränsas

4.5.3 Tillägget *generellt biotopskydd* vilket innebär att alla områden som omfattas av det generella biotopskyddet enligt miljöbalken 7 kap 11§ och förordning om områdesskydd oavsett storlek, identifieras och kartläggs.

4.5.5 Tillägget *detaljerad redovisning av artförekomst* vilket innebär att förekomster av naturvårdsarter redovisas på karta eller med koordinater. Det innebär inte att arterna eftersöks noggrannare men att varje påträffad förekomst redovisas med större noggrannhet.

4.5.6 Tillägget *fördjupad artinventering* vilket innebär att specifika arter eller artgrupper inventerats med den särskilda metodik, vid de tidpunkter och med den särskilda kompetens som kan krävas för vissa arter/artgrupper.

Förarbete

För att identifiera potentiella naturvärdesobjekt flygbildtolkades inventeringsområdet med hjälp av underlagskartor. Relevant information om biologiska bevarandevärden och naturvårdsintressen eftersöktes från följande källor:

- Länsstyrelsen i Västra Götalands *WebbGIS*
- Naturvårdsverkets *Skyddad natur*
- Skogsstyrelsens *Skogens pärlor*
- Artuttag från Artportalen 1988-01-01 till 2018-12-20
- Trädportalen



Fältinventering

Fältinventering genomfördes genom att hela inventeringsområdet genomströvades. Utifrån beprövad kunskap och erfarenhet eftersöktes biotopkvaliteter och arter av betydelse för biologisk mångfald.

Limniska naturtyper bedömdes enbart utifrån vad som gick att observera från land och vad som sedan tidigare varit känt genom andra informationsskällor. I detta fall har den fördjupade inventeringen av större och mindre vattensalamander vägts in i naturvärdesbedömningen.

Naturvårdsarter

Med naturvårdsart avses art som indikerar att ett område har naturvärde eller som i sig själv är av särskild betydelse för biologisk mångfald. Bland naturvårdsarterna har rödlistade arter och skyddade arter särskild betydelse. Naturvårdsarter kan, men behöver inte, tillhöra en eller flera olika kategorier enligt nedan.

Med *rödlistad art* menas art som enligt den internationella naturvårdsunionens (IUCN) kriterier inte bedöms ha långsiktigt livskraftig population i Sverige utan löper risk att försvinna från landet. Rödlistade arter delas in i olika hotkategorier. NT= Nära hotad, VU = sårbar, EN = starkt hotad, CR = Akut hotad och RE = nationellt utdöd. Rödlistade arter markeras med någon av ovanstående hotkategorier efter artnamnet.

Med *skyddad art* eller *fridlyst* avses art som omfattas av förbud enligt 4–9 §§ Artskyddsförordningen, med följande förtydligande som finns i Naturvårdsverkets handbok (Naturvårdsverket 2009): "Även om alla fågelarter omfattas bör arter markerade med B i bilaga 1 till artskyddsförordningen, rödlistade arter samt sådana arter som uppvisar en negativ trend prioriteras i skyddsarbetet." Skyddade arter markeras med (§) efter artnamnet.

Skogsstyrelsen har tagit fram en förteckning över arter som genom sin närvaro indikerar att ett område har högt naturvärde i skog – *signalarter i skog*. Art som tillhör denna kategori markeras med (S) efter artnamnet. Arter som enligt Skogsstyrelsens förteckningar har lågt signalvärde i den aktuella regionen har inte beaktats.