

# Kville-Rörvik 1:8 m. fl. Kville socken och Tanums kommun

Arkeologisk utredning och kompletterande arkeologisk utredning





# **Kville-Rörvik 1:8 m. fl. Kville socken och Tanums kommun**

**Arkeologisk utredning och kompletterande  
arkeologisk utredning**

Petra Aldén Rudd, Imelda Bakunic Fridén  
och Karin Berggren

**Kville-Rörvik 1:8 m.fl., Kville socken och Tanums kommun**  
**Arkeologisk utredning och kompletterande arkeologisk utredning**

**Rapport 2019:9**

© Rio Göteborg Natur- och kulturkooperativ 2019

**Arkeologisk utredning**

Fastigheter: Kville-Rörvik 1:8 m.fl., Kville socken och Tanums kommun, Västra Götalands län  
Länsstyrelsebeslut dnr: 431-35795-2018  
Uppdragsnummer i Fornreg: 201900022  
Belägenhet i SWEREF 99 TM: Norr 6496310, Öst 283800  
Höjd över havet: 15–50 meter  
Beställare: AB Hamburgsund 13184  
Projektnummer: G1838  
Projektansvarig: Lillemor Olsson Gustafsson  
Fältansvarig: Karin Berggren  
Övrig personal: Karin Olsson, Jonathan Pye  
För personalens meriter hänvisas till Rio Göteborg Natur- och kulturkooperativs hemsida  
Fältarbetstid: 2018-03-20 – 2018-04-24  
Undersökningsområdets storlek: 13,4 hektar

**Kompletterande arkeologisk utredning**

Fastigheter: Kville-Rörvik 1:8 m.fl., Kville socken och Tanums kommun, Västra Götalands län  
Länsstyrelsebeslut dnr: 431-31574-2019  
Uppdragsnummer i Fornreg: 201901042  
Belägenhet i SWEREF 99 TM: Norr 6496084, Öst 283950  
Höjd över havet: 15–70 meter  
Beställare: AB Hamburgsund 13184  
Projektnummer: G1918  
Projektansvarig: Lillemor Olsson Gustafsson  
Fältansvarig: Karin Olsson  
Övrig personal: Imelda Bakunic Fridén  
För personalens meriter hänvisas till Rio Göteborg Natur- och kulturkooperativs hemsida  
Fältarbetstid: 2019-10-01 – 2019-10-03  
Undersökningsområdets storlek: 6 hektar

Arkiv: Rio Göteborg Natur- och kulturkooperativ

Foton: Där fotograf ej anges är bilder tagna av fältpersonalen

Omslagsbild: Hägnad L2019:99

Kartor och situationsplaner: Framställda av Rio Göteborg Natur- och kulturkooperativ med data från FMIS/  
Fornsök och Lantmäteriet (medgivandeavtal © Lantmäteriet Dnr R50321710\_140001, GSD-Terrängkartan efter  
Lantmäteriets Öppna data, CC0 Creative commons), samt grundkarta tillhandahållen av beställaren.

Redigering och layout: Sara Lyttkens, Visinator AB

Sökord: Boplats, fyndplats, flinta, neolitikum, stenbrott, nyare tid

Rio Göteborg Natur- och kulturkooperativ  
Slakthusgatan 8 A  
415 02 GÖTEBORG  
www.riogbg.se  
kontakt@riogbg.se

# INNEHÅLL

Sammanfattning.....	7
---------------------	---

## **Arkeologisk utredning**

Bakgrund.....	10
Utredningsområdet.....	10
Fornlämningsområdet.....	10
Tidigare fynd och undersökningar.....	10
Syfte.....	12
Metod.....	12
Kart- och arkivstudier.....	12
Resultat och tolkningar.....	17
Boplats L2019:87 Internt nr. G1838:1.....	17
Beskrivning.....	17
Fynd.....	17
Anläggningar.....	17
Tolkning.....	17
Boplats L2019:88 Internt nr. G1838:2.....	18
Beskrivning.....	18
Fynd.....	18
Anläggningar.....	18
Tolkning.....	18
Fyndplats L2019:89 Internt nr. G1838:3.....	18
Beskrivning.....	18
Fynd.....	19
Anläggningar.....	19
Tolkning.....	19
Fyndplats L2019:90 Internt nr. G1838:4.....	19
Beskrivning.....	19
Fynd.....	19
Tolkning.....	19
Fyndplats L2019:91 Internt nr. G1838:5.....	19
Beskrivning.....	19
Fynd.....	19
Tolkning.....	19
Fyndplats L2019:92 Internt nr. G1838:6.....	20
Beskrivning.....	20
Fynd.....	20
Tolkning.....	20
Småindustriområde L2019:94 Internt nr. G1838:7.....	20
Beskrivning.....	20
Tolkning.....	20

---

Småindustriområde L2019:96 Internt nr. G1838:8.....	20
Beskrivning.....	20
Tolkning.....	20
Småindustriområde L2019:97 Internt nr. G1838:9.....	20
Beskrivning.....	20
Tolkning.....	20
Småindustriområde L2019:98 Internt nr. G1838:10.....	22
Beskrivning.....	22
Tolkning.....	22
Hägnad L2019:99 Intern nr. G1838:11.....	22
Beskrivning.....	22
Tolkning.....	22
Hägnad L2019:100 Intern nr. G1838:12.....	22
Beskrivning.....	22
Tolkning.....	22
Hällristningsinventering.....	22
Analysresultat.....	22
Publik verksamhet.....	22
Resultat gentemot undersökningsplanen.....	23
Antikvariska bedömningar.....	23
Boplats L2019:87.....	23
Boplats L2019:88.....	23
Fyndplats L2019:89.....	25
Fyndplats L2019:91.....	25
Fyndplats L2019:92.....	25
Småindustriområde L2019:94.....	25
Småindustriområde L2019:96.....	25
Småindustriområde L2019:97.....	25
Småindustriområde L2019:98.....	25
Hägnad L2019:99.....	26
Hägnad L2019:100.....	26
<b>Kompletterande arkeologisk utredning</b>	
Bakgrund.....	28
Utredningsområdet.....	28
Fornlämningsområdet.....	28
Syfte.....	28
Metod.....	30
Resultat och tolkningar.....	30
Yta A.....	30
Beskrivning.....	30
Fynd.....	32
Anläggningar.....	32

---

Småindustriområde L2019:4662.....	32
Beskrivning.....	32
Tolkning.....	32
Yta A.....	32
Beskrivning.....	32
Analysresultat.....	32
Publik verksamhet.....	32
Resultat gentemot undersökningsplanen.....	32
Antikvariska bedömningar.....	32
Källor.....	34
Bilagor.....	35

*Bilaga 1. Rapport angående hållristningsinventering Kville Rörvik*

*Bilaga 2. Schakttabell G1838*

*Bilaga 3. Schakt- och provgropstabell G1918*





Figur 1. Översiktskarta med undersökningsområdet markerat (ring). Skala 1: 1 000 000.



# Kville-Rörvik 1:8 m. fl. Kville socken och Tanums kommun

## Arkeologisk utredning och kompletterande arkeologisk utredning

### Sammanfattning

Rio Göteborg Natur- och kulturkooperativ har på uppdrag av Länsstyrelsen i Västra Götalands län genomfört två arkeologiska utredningar inom fastigheterna Kville-Rörvik 1:8 m.fl., Kville socken och Tanums kommun. Utredningarna föranleddes av planerad nybyggnation inom området i form av villatomter och vägar.

Utredningarna utfördes under två skilda beslut med egna diarienummer, 431-35795-2018 i december 2018 och 431-31574-2019 i oktober 2019. Båda utredningarna avrapporteras i föreliggande rapport.

Det aktuella området utgörs av ett cirka 20 hektar stort område söder om Hamburgsund, Bohuslän. Utredningsområdet ligger mellan 15–70 meter över dagens havsnivå, och utgörs idag av både bergs- och skogsområden, samt äldre odlingsmark.

I samband med fältarbetet inventerades hela området och maskingrävda sökschakt upptogs inom lägen som bedömdes som lämpade för förhistorisk bosättning. I anslutning till fältarbetet i december 2018 genomfördes även en särskild hållristningsinventering, utförd av arkeolog Andreas Toreld från Kulturlandskapet.

Den arkeologiska utredningen för 431-35795-2018 resulterade i att två nya fornlämningar registrerades, L2019:87 och L2019:88. Båda lämningarna registrerades som boplatser, med en trolig neolitisk datering, baserat på fyndmaterialet och lokalernas topografiska läge.

Därutöver registrerades nio övriga kulturhistoriska lämningar i form av tre fyndplatser för förhistorisk slagen flinta: L2019:89–92, fyra småindustriområden i form av stenbrott: L2019:94, L2019:96 - L2019:98, samt två stenhägnader: L2019:99–100.

Under den arkeologiska utredningen för Lst dnr: 431-31574-2019 registrerades en övrig kulturhistorisk lämning, ett småindustriområde i form av ett stenbrott: L2019:4662. Stenbrotten och hägnaderna bedöms vara från tiden efter 1850.

Rio Göteborgs anser att ytterligare antikvariska åtgärder krävs i det fall byggnationsplanerna kvarstår i anslutning till fornlämningarna L2019:87–88. En övrig kulturhistorisk lämning har inte samma lagskydd som en fornlämning, men ska visas hänsyn och aktsamhet. Lämningarna från Hamburgsunds stenindustrin är omfattande och komplexa, och bör genomgå en noggrann dokumentation i de fall de berörs av exploatering.



**Arkeologisk utredning  
Kville-Rörvik 1:8 m.fl., Kville socken och Tanums  
kommun, Västra Götalands län**

**Länsstyrelsebeslut dnr: 431-35795-2018**

## Bakgrund

Rio Göteborg Natur- och kulturkooperativ har på uppdrag av Länsstyrelsen i Västra Götalands län genomfört en arkeologisk utredning inom fastigheterna Kville-Rörvik 1:8 m.fl., Kville socken och Tanums kommun. Utredningen föranleddes av planerad nybyggnation inom området i form av villatomter och vägar.

Utredningen genomfördes i samband med att Riksantikvarieämbetets nya system för fornminnesregistrering, Fornreg, infördes i Västra Götalands län. I den föreliggande rapporten benämns nyregistrerade lämningar med de beteckningar som de har fått i Fornreg (t. ex. L2019:87), medan övriga lämningar benämns med sina RAÄ-nummer (t. ex. Kville 442).

## Utredningsområdet

Det arkeologiskt utredda området var cirka 13,4 hektar stort och beläget strax ostsydost om tätortsbebyggelsen i kustsamhället Hamburgsund i Bohuslän (figur 1 och 2). Det bohuslänska kustnära landskapet är mycket kuperat och präglas av kala och höglänta bergsområden, som bryts av låglänta, uppodlade dalgångar med skogsbeklädda sluttningar samt mindre bergsimpediment.

Utredningsområdet är beläget på mellan 15 – 50 meter över dagens havsnivå. I väster och i sydväst präglas topografin av ett högt beläget bergsområde bestående av mestadels kala granithällar. Bergsområdet sluttar brant mot den nordöstra delen av utredningsområdet. Dalgången avgränsas av branta bergssidor även i väster. I de östra och nordöstra delarna av utredningsområdet övergår terrängen i en flack och låglänt dalgång, som tidigare delvis har varit åkermark. Stora delar av de låglänta markpartierna är relativt sankt och idag bevuxna av slyskog. Flera breda dräneringsdiken med stående vatten finns fortfarande runt om och tvärs över de tidigare uppodlade ytorna. Sluttningarna mellan bergsområdena och dalgången är skogsbevuxna (figur 3).

## Fornlämningssmiljö

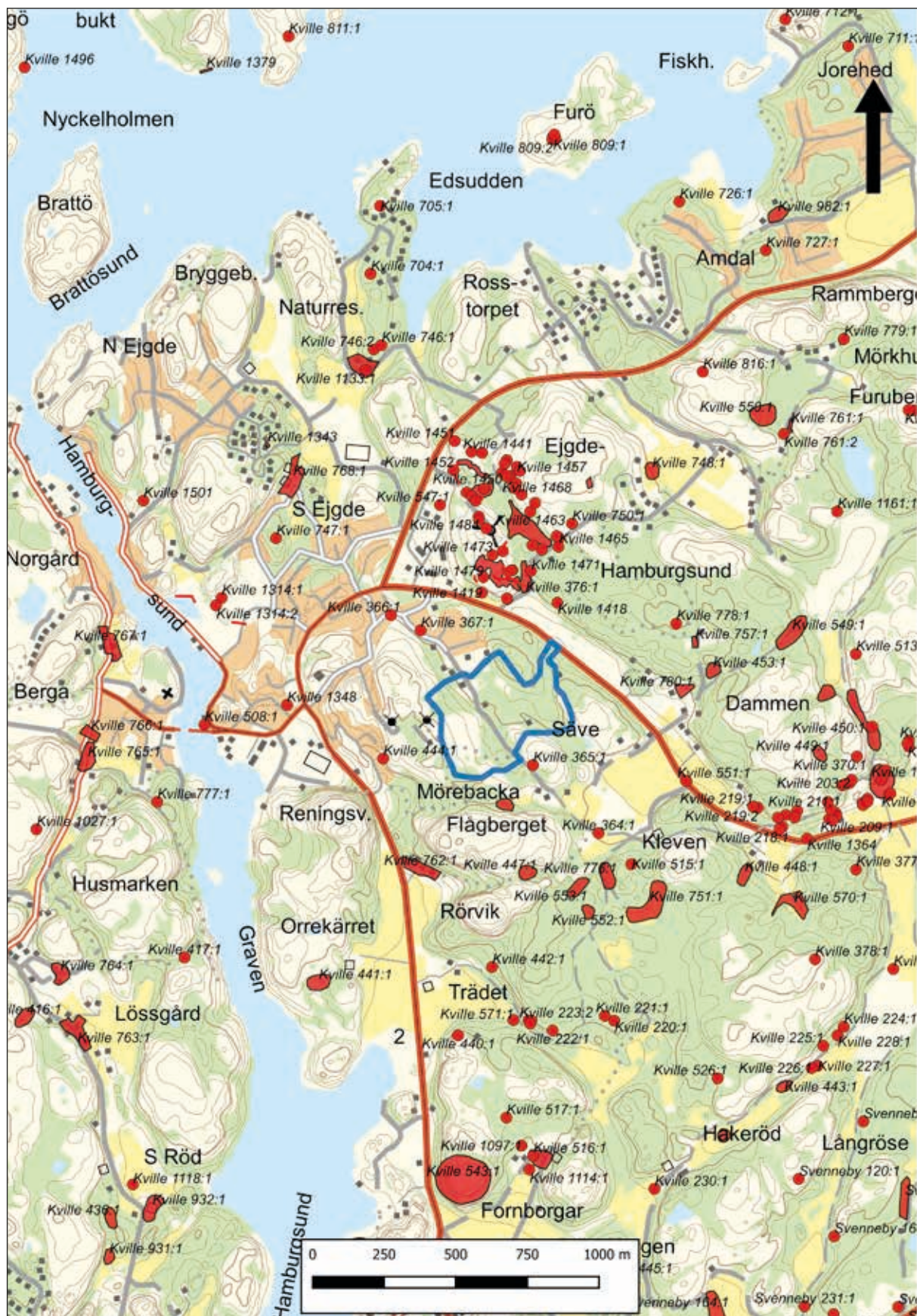
Runt Hamburgsund finns en rik fornlämningssmiljö, med lämningar från äldsta förhistorien ända in i historisk tid (figur 2). Cirka 400 meter öster om området återfinns Kville 780, en boplats, där bland annat en stickel, en spånborr, två kärnor och ett antal avslag med retusch har påträffats. Fornlämningen är daterad till "stenålder" (Fornsök 2019). Cirka 400 söder om ytan ligger Kville 446, ytterligare en boplats, där en kniv, en borrar, en kärna och en flintmejsel omnämns i fyndmaterialet. Cirka 800 meter sydväst om det aktuella området låg Kville 442, en boplats som undersöktes på 30-talet av Åke Fredsjö och Sverker Jansson. Vid undersökningen påträffades bland annat "17 grönstensyxor, 19 flintyxor, 362 pilspetsar av flinta, 64 skifferspetsar, och 89 skrapor". Fornlämningen är idag helt borttagen i samband med att ett grustag togs upp på platsen.

Nordost om området finns en hållristning, skålgropslokalen Kville 1375, som registrerades år 2007. Söder om utredningsområdet ligger fornlämningen Kville 515, som beskrivs som ett gravfält bestående av ett 10-tal gravar. I Fornsök kan man läsa " Vid inv 1976 påträffades inga lämningar dock ett flertal mindre täktgropar. Enligt orsbefolkningen togs åtskilligt med grus på platsen och mindre kullar togs bort." I anslutning till gravfältet ligger även flera boplatser, Kville 552, 553, 751 och 776. Boplatserna är inte undersökta och baseras på lösfynd och lägen.

Söder om utredningsområdet, i anslutning till den väg som löper genom området, finns en registrerad väghållningssten, Kville 365. Stenen bedöms stå kvar på sin ursprungliga plats. Invid samma väg, fast norr om området, står väghållningsstenarna Kville 366 och 367. Samtliga nämnda vägstenar har fornlämningssstatus. Vägsträckan är en del av den äldre vägen mellan Hamburgsund och Kville och syns på Laga skifteskartan från 1831 (Lantmäteriet 2018). Inom närområdet finns även flera kulturhistoriska lämningar i form av stenbrott/täktområden såsom Kville 1418, 1445, 1474–76 med flera, som är belägna cirka 400 meter nordost om utredningsområdet (Östlund 2011). Stenindustrin har haft en stor ekonomisk och kulturhistorisk betydelse för orten Hamburgsund, från 1880-talet in i modern tid.

## Tidigare fynd och undersökningar

Enligt tillgängliga uppgifter har inga tidigare arkeologiska fynd påträffats eller tidigare arkeologiska undersökningar genomförts inom utredningsområdet.



Figur 2. Utdrag ur GSD-Terrängkartan med undersökningsområdet markerat i blått och lämningar registrerade i FMIS 2018 markerade i rött. Skala 1:20 000.



*Figur 3. Den nyupptäckta boplatsen L2019:89, belägen i en skogbevuxen flack sluttning i den södra delen av undersökningsområdet. Foto från sydväst.*

### **Syfte**

Syftet med utredningen var att fastställa om fornlämningar förekommer inom området och så långt som möjligt beskriva dessa. Utredningen skulle vara av så god kvalitet att resultatet skulle kunna användas som underlag inför kommande beslut i ärendet samt fungera som underlag för uppdragsgivarens vidare planering.

Efter utredningen skulle lämningar inom området vara kända och bedömda avseende antikvarisk status. För lämningar som kan antas ha tillkommit i anslutning till tidsgränsen 1850 anges vad som utgör grund för antagandet om tid för tillkomst. Målgrupper för utredningen var första hand Länsstyrelsen, kommunen och exploatör/projektören.

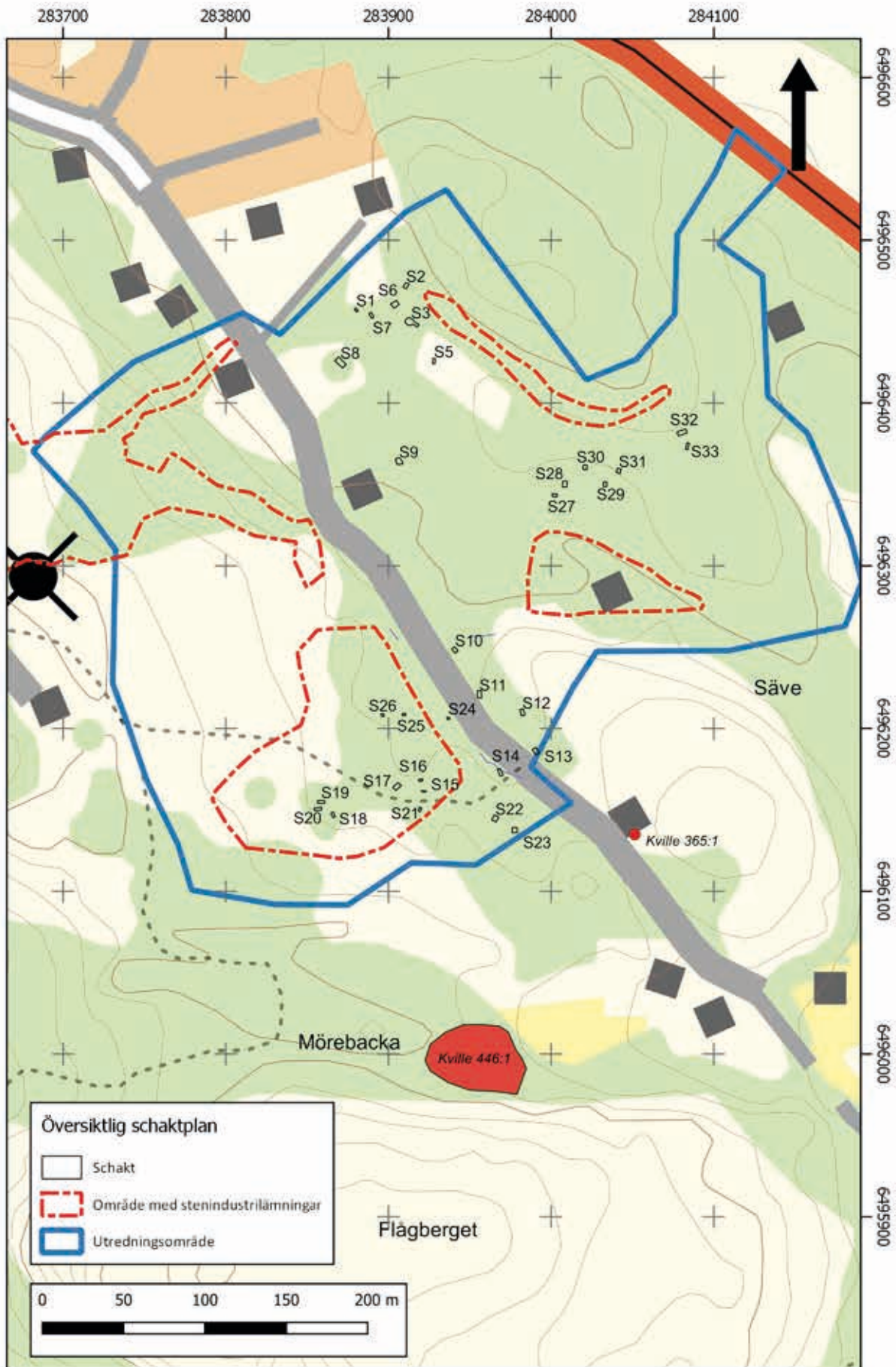
### **Metod**

Fältarbetet inleddes med att hela utredningsområdet inventerades, dels efter lämningar som var synliga ovan mark och dels för att identifiera särskilt lämpliga lägen för förhistoriska bosättningar som inte kan förväntas vara synliga ovan mark. Den huvudsakliga metoden vid utredningen utgjordes av sökschaktning med hjälp av grävmaskin. Sökschakt placerades med hänsyn till topografin, befintlig infrastruktur, samt utifrån resultatet av de föregående arbetsmomenten. Totalt upptogs 33 maskingrävda söschakt (figur 4–7). Samtliga söschakt dokumenterades genom inmätning med RTK-GPS, digitalfoto och beskrivning av lagerföljden (bilaga 2). Påträffade fynd bedömdes preliminärt i fält, fotograferades och återdeponerades i respektive schakt.

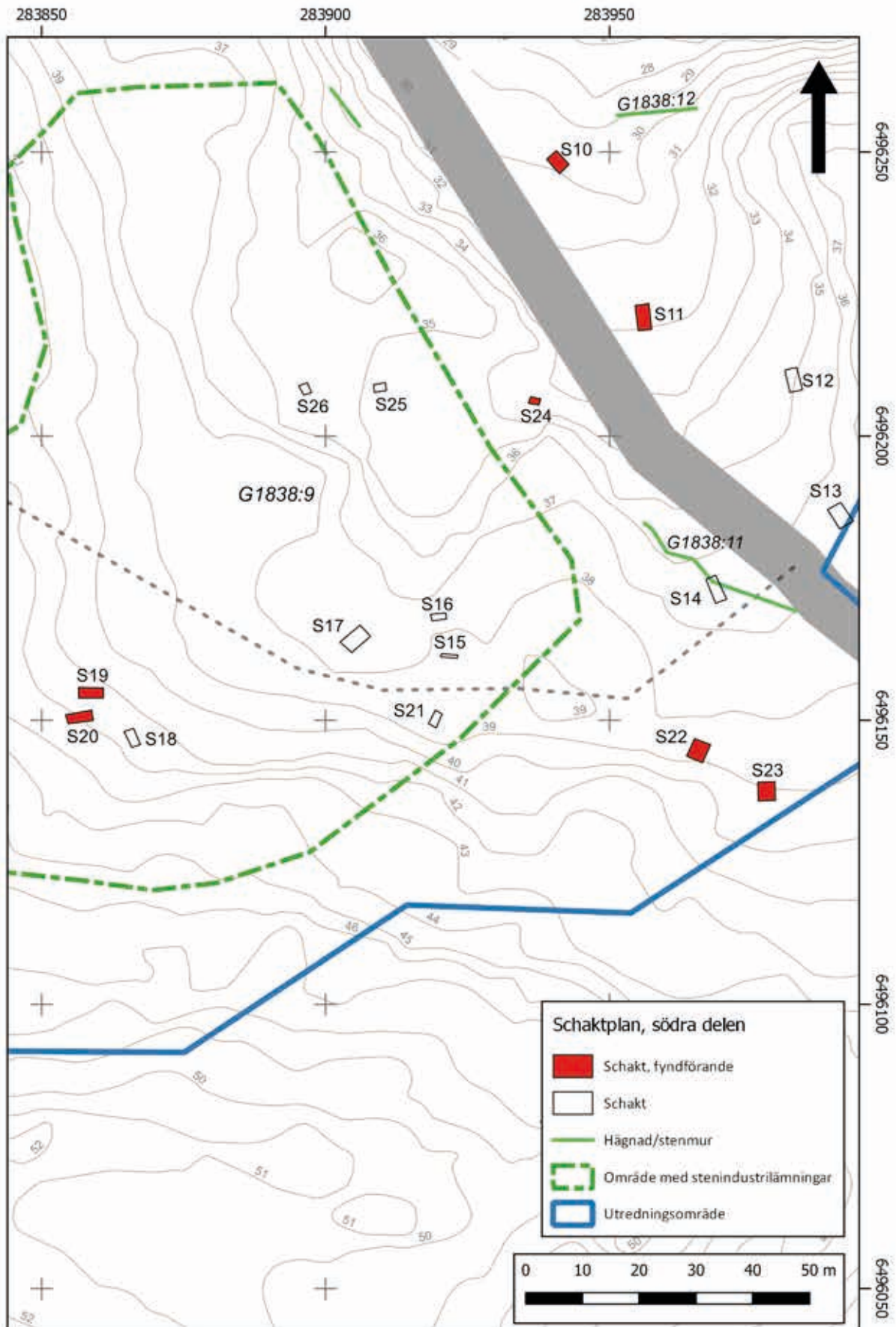
I samband med fältarbetet genomfördes även en hållristningsinventering, utförd av Andreas Toreld från Kulturlandskapet. Metodiken för hållristningsinventeringen beskrivs närmare i Bilaga 1.

### **Kart- och arkivstudier**

Inför fältarbetet studerades det tillgängliga äldre kart- och arkivmaterialet, samt kartsnitten hos SGU för att få en förståelse för platsens nyttjande i historisk tid (Lantmäteriet 2018, SGU 2018). Resultaten av studierna låg till grund för inventeringen av platsen som genomfördes i samband med fältarbetet. De historiska kartorna har också efterstuderats i relation till undersökningens resultat, då påträffade lämningar behövde bedömas avseende antikvarisk status i anslutning till tidsgränsen 1850.

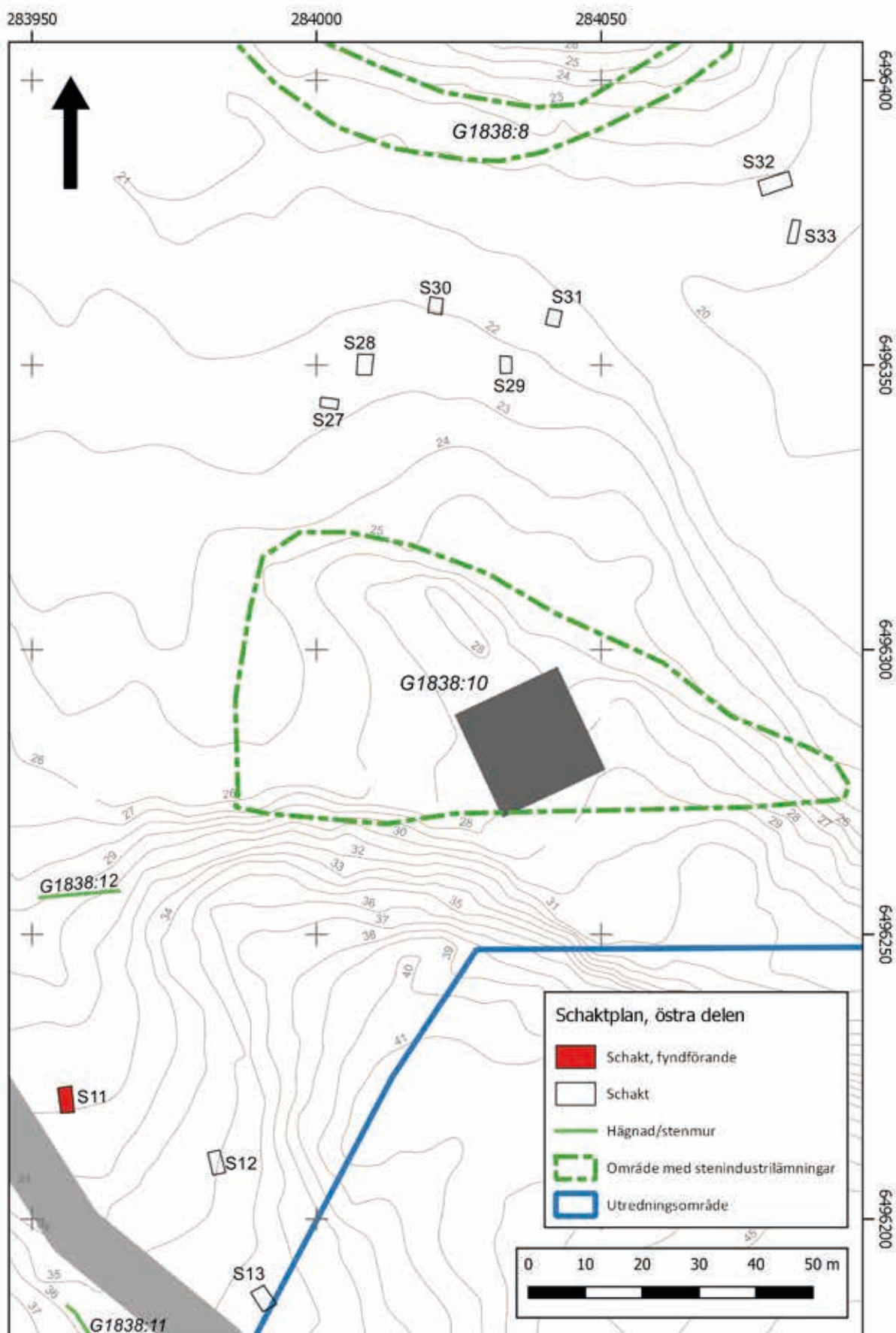


Figur 4. Översiktlig schaktplan med resultaten av inventeringen. Baserad på GSD-Terrängkartan. Skala 1:3 500.

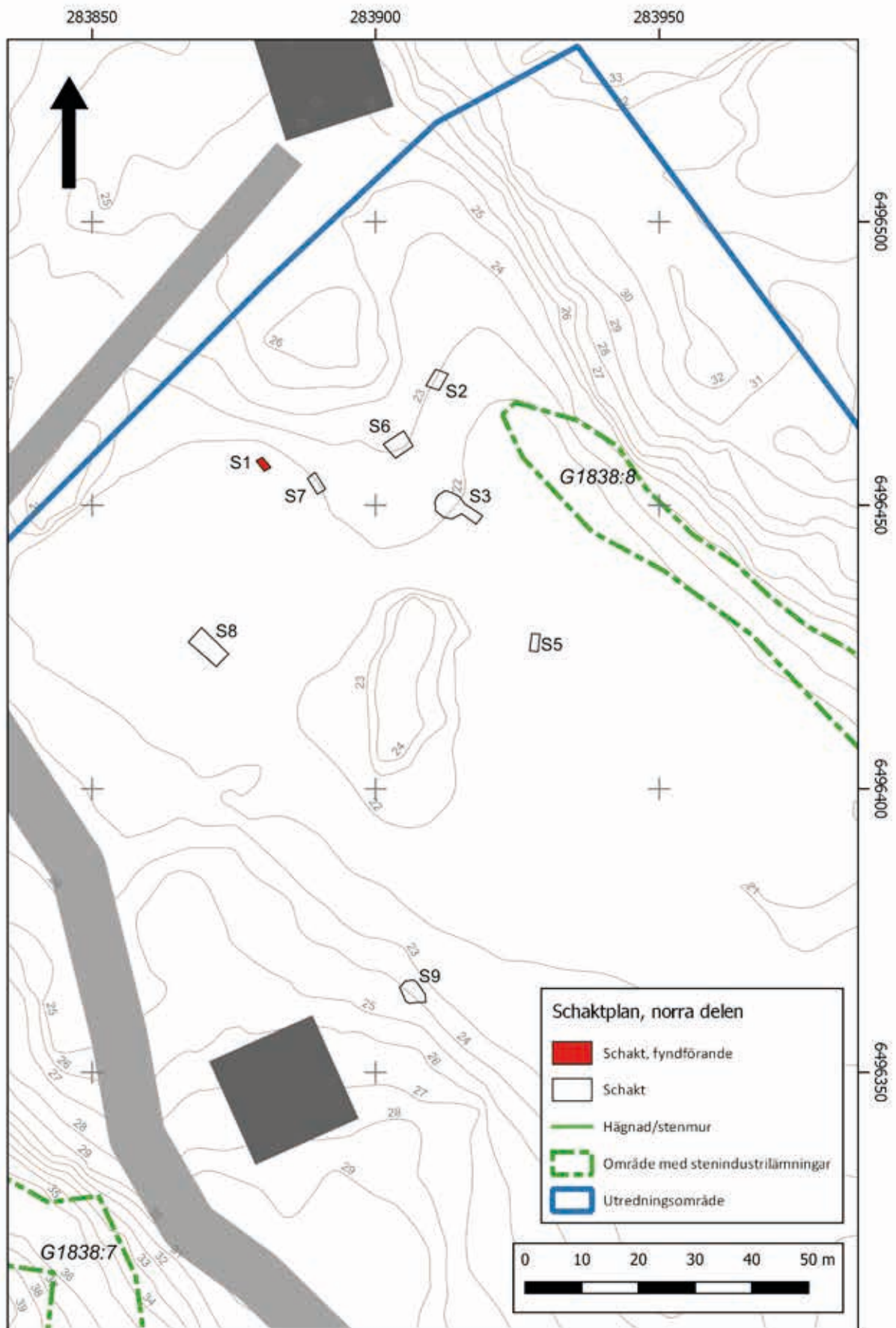


Figur 5. Detaljerad schaktplan över den södra delen av utredningsområdet. Baserad på GSD-Terrängkartan, kompletterad med höjdlinjer tillhandahållna av beställaren. Skala 1:1000.





Figur 6. Detaljerad schaktplan över den östra delen av utredningsområdet. Baserad på GSD-Terrängkartan, kompletterad med höjdlinjer tillhandahållna av beställaren. Skala 1:1000.



Figur 7. Detaljerad schaktplan över den norra delen av utredningsområdet. Baserad på GSD-Terrängkartan, kompletterad med höjdlinjer tillhandahållna av beställaren. Skala 1:1000.

## Resultat och tolkningar

### ***Boplats L2019:87 Internt nr. G1838:1***

#### Beskrivning

Boplatsläget ligger i en sluttning mot nordost, som omges av berg i de övriga väderstrecken (figur 8). Utifrån topografin uppskattas ytan till cirka 25 x 25 meter. Platsen är belägen 40 – 43 meter över dagens havsnivå (figur 5 och 15). Idag utgörs ytan av skogsmark, bevuxen med tall och björk. Vid utredningen påträffades fynd i form av slagen flinta samt en skärvsten i två sökschakt, S19-S20, (bilaga 2, figur 5 och 9). Det fyndförande lagret utgjordes av grå till beige-grå sand. Fynd framkom ytligt i sanden och resten av lagret lämnades intakt. De beskrivna fynden fotograferades och återdeponerades i respektive sökschakt.



*Figur 8. Boplatsen L2019:88. Foto från norr.*



*Figur 9. Fynd av slagen flinta från schakt 19 inom boplatsen L2019:88.*

#### Fynd

Fyndmaterialet bedömdes preliminärt som fem avslag, ett spånfragment, ett kärnfragment, fyra bitar övrig slagen flinta (varav tre avslagsfragment och en nodul med två avspaltningssytor) samt tre splitter. Materialet är troligtvis neolitiskt. Dessutom observerades en skärvsten.

#### Anläggningar

Inga anläggningar påträffades vid den arkeologiska utredningen.

#### Tolkning

Baserat på fyndmaterialet och det topografiska läget tolkas lokalen som en förhistorisk boplats.

### ***Boplats L2019:88 Internt nr. G1838:2***

#### Beskrivning

Boplatsläget ligger i en nordvästsluttning, ungefär 38 meter över dagens havsnivå. Dess storlek inom utredningsområdet uppskattas till cirka 25 x 25 meter (figur 5 och 15). Idag utgörs ytan av skogsmark bevuxen med gran. I samband med den arkeologiska utredningen upptogs två sökschakt, S22-S23 (bilaga 2, figur 5 och 10). I båda schakten påträffades fynd i form av slagen flinta (figur 11). Det fyndförande lagret utgjordes av grå något grusig sand med siltiga inslag. Fynden framkom ytligt i sanden och resten av lagret lämnades intakt. De beskrivna fynden fotograferades och återdeponerades i respektive sökschakt.

#### Fynd

Fyndmaterialet bedömdes preliminärt som åtta avslag (varav ett bränt), samt tre bitar övrig slagen flinta. Materialet är troligtvis neolitiskt.

#### Anläggningar

Inga anläggningar påträffades vid den arkeologiska utredningen.

#### Tolkning

Baserat på fyndmaterialet och det topografiska läget tolkas lokalen som en förhistorisk boplats.



*Figur 10 (t.v). Jonathan hittar fynd av slagen flinta i schakt 22 inom boplatsen L2019:89. Foto från nordväst.*

*Figur 11 (nedan). Fynd av slagen flinta från schakt 22 inom boplatsen L2019:89.*



### ***Fyndplats L2019:89 Internt nr. G1838:3***

#### Beskrivning

Fyndplatsen ligger inom ett flackt och relativt sankt markparti i den norra delen av en dalgång, strax söder om ett bergsimpediment. Höjdnivån är runt 22 meter över dagens havsnivå (figur 7 och 15). Ytan har tidigare nyttjats som odlingsmark och är idag bevuxen med gräs och starrtuvor.

I samband med den arkeologiska utredningen påträffades en övrig kärna av flinta i nedre delen av matjorden i sökschakt S1. Under matjorden följde en torvig humus ovanpå lera (bilaga 2). Det beskrivna

fyndet fotograferades och återdeponerades i sökschaktet. Inga fornlämningsindikerande lämningar påträffades i de närliggande schakten.

#### Fynd

Ett fynd av en övrig kärna, som stenteknologiskt preliminärt daterades till brons-järnålder.

#### Anläggningar

Inga anläggningar påträffades vid den arkeologiska utredningen.

#### Tolkning

Det enstaka fyndet gjordes i den nordligaste delen av undersökningsområdet. Eventuellt kan det finnas en okänd förhistorisk boplatz i närheten, men utanför (norr om) undersökningsområdet.

### ***Fyndplats L2019:90 Internt nr. G1838:4***

#### Beskrivning

Platsen utgörs av en smal yta, som omgärdas av berghällar i norr och söder. Idag är den bevuxen med tall och björk. Höjden över havet är runt 34 meter över dagens havsnivå. Väster om fyndplatsen vidgas ytan till en liten skålformad dalgång, som delvis är sank. I öster övergår terrängen i en nordvästlig sluttning. Strax öster om själva fyndplatsen går en grusväg, samt ett ledningsschakt.

I samband med den arkeologiska utredningen påträffades slagen flinta i schakt S24 (bilaga 2, figur 5 och 15). Det fyndförande lagret utgjordes av grå och något grusig sand med siltiga inslag. Fynden framkom ytligt i sanden och resten av lagret lämnades intakt. De beskrivna fynden fotograferades och återdeponerades i sökschaktet. Inga fornlämningsindikerande lämningar påträffades i de närliggande schakten som upptogs längre in i lilla dalgången.

#### Fynd

Två flintavslag, varav ett med flathuggen yta (troligtvis från yxproduktion). Materialet daterades typologiskt till neolitikum.

#### Tolkning

Inga ytterligare fynd påträffades längre västerut i den lilla dalgången och fyndplatsen i övrigt är tätt omgiven av berghällar. Fynden skulle eventuellt kunna knytas till ett boplatzläge öster om landsvägen, men ytan skärs av både ett ledningsschakt och vägen och tolkningen av boplatsläget är osäker – se L2019:91 och L2019:92.

### ***Fyndplats L2019:91 Internt nr. G1838:5***

#### Beskrivning

Platsen ligger i granbevuxen skogsmark, i en nordvästlig sluttning omkring 32 meter över dagens havsnivå. Ovanför sluttningen märks ett tydligt äldre strandhak, vars övre kant ligger 35 meter över havet. I samband med den arkeologiska utredningen påträffades slagen flinta i schakt S11 (bilaga 2, figur 5 och 15). Fyndet påträffades i ett äldre odlingslager. Det beskrivna fyndet fotograferades och återdeponerades i sökschaktet.

#### Fynd

En övrig slagen flinta.

#### Tolkning

Platsen utgör ett lämpligt läge för förhistorisk bosättning. Fyndet påträffades dock i ett äldre odlingslager, vilket är att betrakta som en osäker kontext.

### ***Fyndplats L2019:92 Internt nr. G1838:6***

#### Beskrivning

Platsen ligger i granbevuxen skogsmark, i en nordvästlig sluttning omkring 30 meter över dagens havsnivå. Ovanför sluttningen märks ett tydligt äldre strandhak, vars övre kant ligger 35 meter över havet. I samband med den arkeologiska utredningen påträffades slagen flinta i schakt S10 (bilaga 2, figur 5 och 15). Fynden framkom på mellan 0,1–0,2 cm djup i ett lager av grå något grusig sand, som blev siltigare och varvigare med djupet. De beskrivna fynden fotograferades och återdeponerades i sökschaktet.

#### Fynd

Tre mindre avslag varav ett med två retuscher i form av inhak.

#### Tolkning

Platsen utgör ett lämpligt läge för förhistorisk bosättning. Det fyndförande lagret tolkas som vattenavsatta sediment som sorterats i samband med en regressiv strandlinjeförskjutning. Fynden kan vara omlagrade och det är därför att betrakta som osäkert om de representerar en faktisk aktivitetsyta vid själva fyndplatsen.

### ***Småindustriområde L2019:94 Internt nr. G1838:7***

#### Beskrivning

Området utgör ett cirka 17 000 m<sup>2</sup> stort sammanhängande stenbrottsområde på krönet av berg, som fortsätter utanför utredningsområdet mot väster (figur 13). Bergshöjden är sporadiskt bevuxet med björkar, enar och sly. Inom området finns kvarliggande block, vägar, arbetsytor med skrotsten och putsskärv (figur 12). Lämningarna ligger mellan 25 – 55 meter över dagens havsnivå.

#### Tolkning

Lämningarna framstår som resterna av en relativ storskalig stenindustri.

### ***Småindustriområde L2019:96 Internt nr. G1838:8***

#### Beskrivning

Inom ett cirka 1 800 m<sup>2</sup> stort område finns flera mindre stenbrott, belägna längs en bergssida i en brant västsluttning (figur 12). De högsta punkterna ligger mellan 40–45 meter över dagens havsnivå. Inom området finns kvarliggande block, men inga arbetsytor eller sten av mindre dimensioner.

I området ingår även en äldre väg, cirka 1,5 - 2 meter bred, med till viss del uppbyggd vägbank. Vägens huvudsakliga riktning är nordväst-sydost och den hör sannolikt samman med brotten. Vid berget finns även en stensatt källa. Källan är ca 0,8 x 1 meter stor och ligger inom betesmark. Själva bergsområdet är idag bevuxet med enebuskar och björkar.

#### Tolkning

Stenbrotten och vägen tolkas som småskaliga stenindustrilämningar.

### ***Småindustriområde L2019:97 Internt nr. G1838:9***

#### Beskrivning

Inom ett cirka 13 000 m<sup>2</sup> stort område finns flera mindre stenbrott (figur 12-13). Inom området finns kvarliggande block, men inga arbetsytor eller sten av mindre dimensioner. Området är idag ställvist bevuxet med sly och ljung.

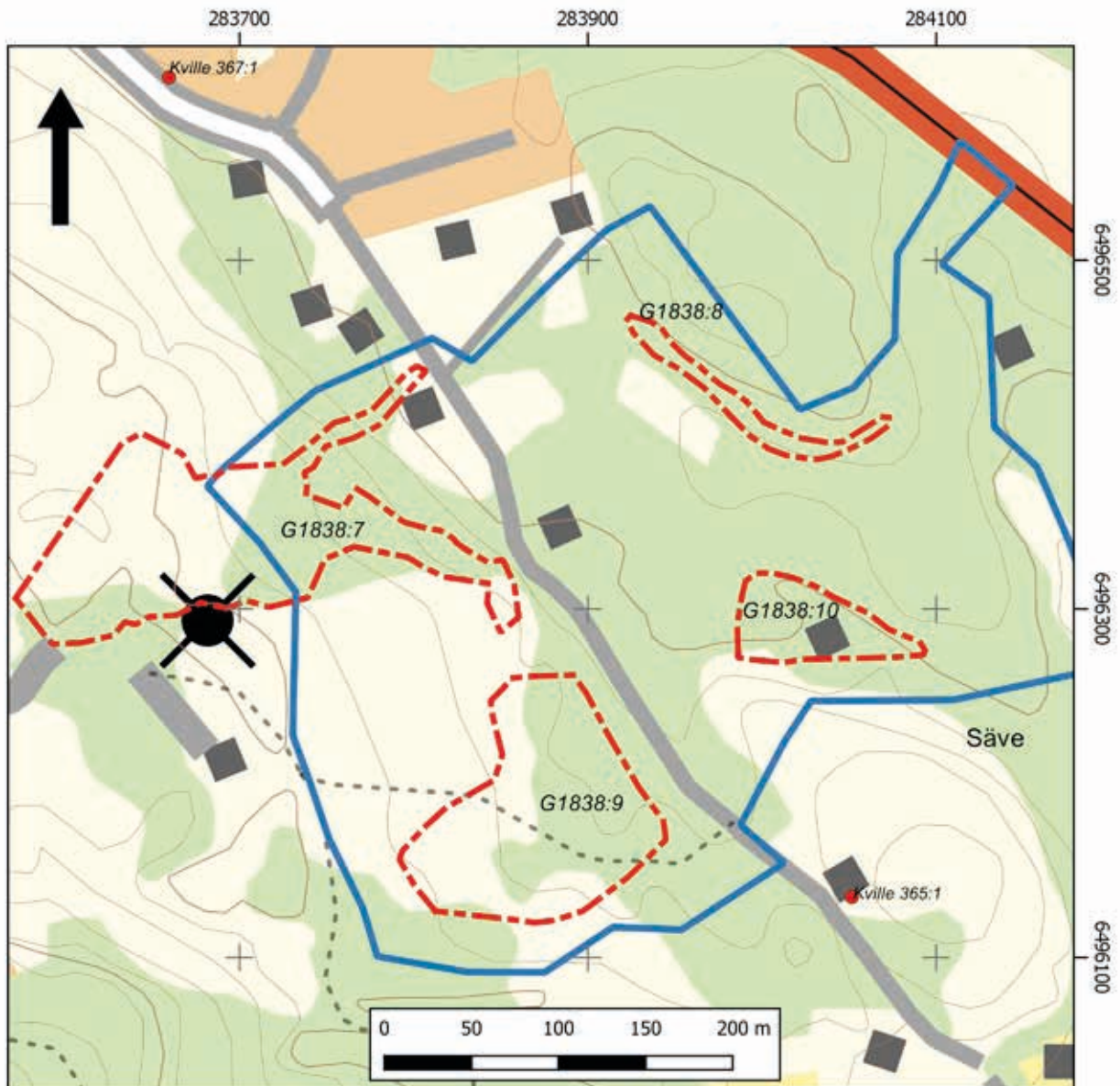
#### Tolkning

Småskaliga stenindustrilämningar.

Figur 12 (t.h). Översikt över de beskrivna stenindustriområdena. Skala 1:3000.



Figur 13. Lämningar av stenbrott inom småindustriområdet L2019:94.



### ***Småindustriområde L2019:98 Internt nr G1838:10***

#### Beskrivning

Mindre stenbrott på en bergknalle inom ett cirka 3000 m<sup>2</sup> stort område, som idag ligger kring en mindre gård (figur 13). Området är ställvis bevuxet med träd och enebuskar. Lämningen ligger på mellan 40–45 meter över dagens havsnivå. Inom ytan finns ett fåtal utsprängda block/hällar och skrotstenshögar, samt en äldre väg.

#### Tolkning

Småskaliga stenindustrilämningar.

### ***Hägnad L2019:99 Intern nr G1838:11***

#### Beskrivning

Stenmur av ålderdomlig karaktär uppbyggd av ett till två varv sten, både naturliga och huggna. Hägnaden är delvis utrasad, men håller en generell höjd cirka 0,4 – 0,7 meter och en bredd på cirka 0,5 meter. Hägnaden har en nord-sydlig orientering och följer sträckningen av den äldre vägen mellan Hamburgsund och Kville, vilken går att spåra i det historiska kartmaterialet från och med 1831 (Lantmäteriet 2018). I den södra delen av utredningsområdet löper den genom skogsmark som tidigare har varit odlingsmark. Längre norrut löper stenmuren över berg mellan 40–43 meter över dagens havsnivå (figur 5, 6 samt omslagsbild).

#### Tolkning

Hägnad, vilken följer den äldre vägsträckningen och som eventuellt är av samma höga ålder som vägen. Utifrån det tillgängliga källmaterialet går det dock inte att säkert fastställa själva hägnadens ålder eller att den tillkommit före 1850.

### ***Hägnad L2019:100 Intern nr G1838:12***

#### Beskrivning

Lämningen utgörs av en kort stenmur/hägnad av ett varv större block, både huggna och naturliga. Hägnaden är runt 1 meter hög och 0,5 meter bred. Den löper i väst-östlig riktning skog i en skogsbevuxen nordostsluttning, omkring 30 meter över dagens havsnivå (figur 5-6).

#### Tolkning

Stenmur av okänd ålder och funktion.

### ***Hällristningsinventering***

Inga hällristningar påträffades vid inventeringen. Inom det högre belägna bergsområdet med stora hällmarker fanns visserligen några vattenöversilade ytor men där var berget ganska söndervittrat. I nedre delen av berget har omfattande stentäkt ägt rum och därmed förstört eventuellt lämpliga hällar. Två särskilt lämpliga lägen i anslutning till den före detta åkermarken schaktades fram med maskin. Hällarna som framkom under matjorden var relativt jämna och ovittrade. Den ena av dessa hade dessutom en svag vattenöversilning. Trots dåligt solljus syntes även tunna naturliga isräfflor bra, efter att hällen sköljts med vatten, men inga ristningar påträffades (figur 14).

Resultaten av hällristningsinventeringen redovisas närmare i Andreas Torelds rapport, se bilaga 1.

### **Analysresultat**

Inga prover för vidare analys insamlades vid den arkeologiska utredningen.

### **Publik verksamhet**

Det fanns ingen planerad publik verksamhet för projektet.



Figur 14. Andreas Toreld söker efter hållristningar (schakt 9). Foto från norr.



### Resultat gentemot undersökningsplanen

Syftet med utredningen var att fastställa om fornlämningar förekom inom området och så långt som möjligt beskriva dessa. Rio Göteborg bedömer att de uppställda målen möttes.

### Antikvariska bedömningar

#### ***Boplats L2019:87***

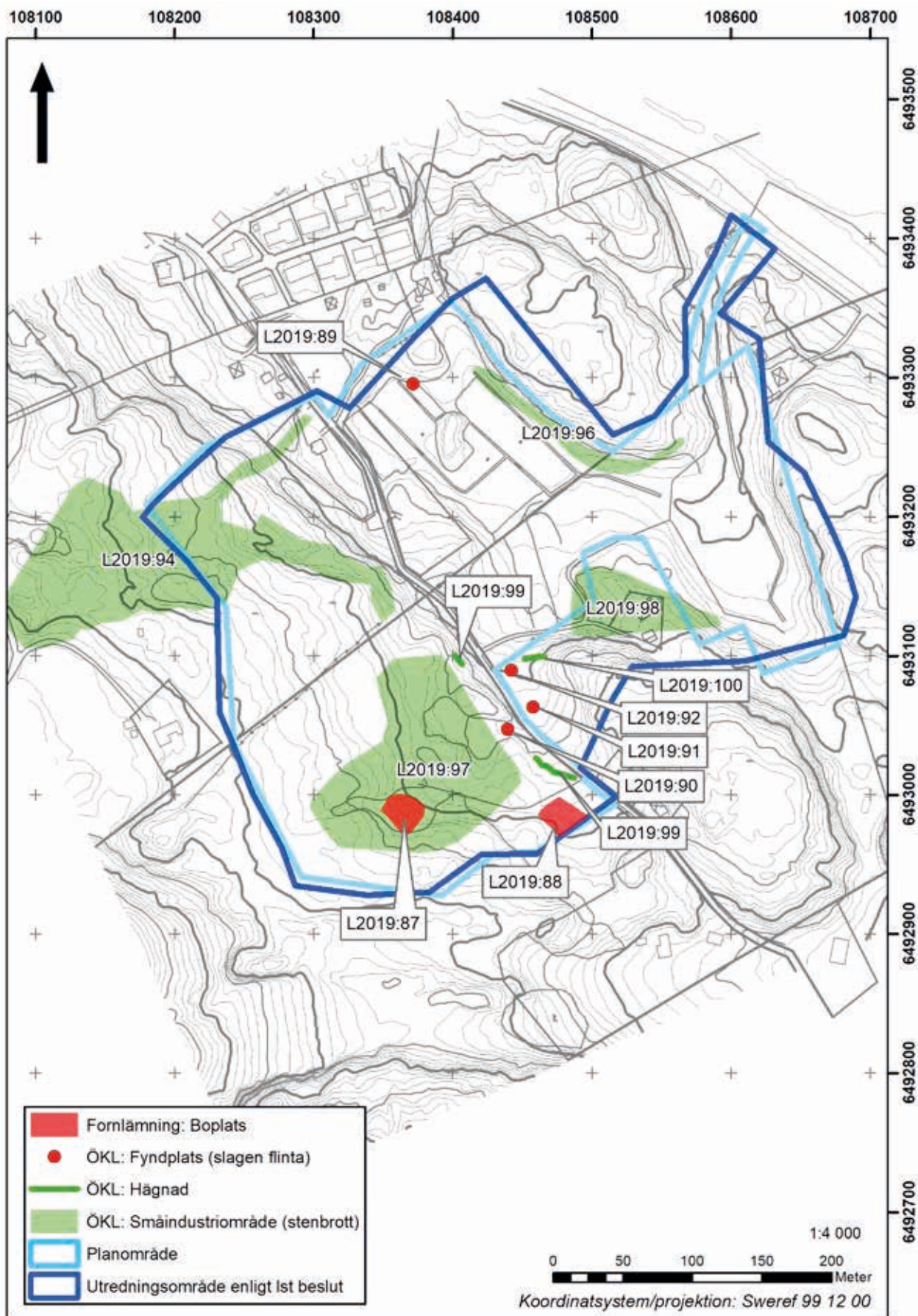
Baserat på utredningens resultat bedömer Rio Göteborg att lokalen utgör fast fornlämning av typen Boplats. Topografiskt sett utgör platsen ett lämpligt läge för förhistorisk bosättning. Boplatsytan kan avgränsas ungefärligen genom att sluttningen omges av hållmark. Boplatsen är dock inte att betrakta som avgränsad mot nordost, där sluttningen övergår i ett flackare markparti (figur 15).

L2019:87 är en fornlämning och i det fall byggnationsplanerna kvarstår i anslutning till fornlämningen anser Rio Göteborg att ytterligare antikvariska åtgärder krävs.

#### ***Boplats L2019:88***

Baserat på utredningens resultat bedömer Rio Göteborg att lokalen utgör fast fornlämning av typen Boplats. Topografiskt sett utgör platsen ett lämpligt läge för förhistorisk bosättning. Boplatsytan är inte att betrakta som avgränsad inom utredningsområdet. Sannolikt fortsätter den även utanför utredningsområdet mot söder (figur 15).

L2019:88 är en fornlämning och i det fall byggnationsplanerna kvarstår i anslutning till fornlämningen anser Rio Göteborg att ytterligare antikvariska åtgärder krävs.



Figur 15. Nyregistrerade lämningar, redovisade på grundkarta tillhandahållen av beställaren. Observera att koordinater anges i projektionen Sweref 99 12 00. Skala 1:4000.

#### ***Fyndplats L2019:89***

Baserat på utredningens resultat har Rio Göteborg registrerat L2019:89 som en övrig kulturhistorisk lämning av typen Fyndplats (figur 15). En övrig kulturhistorisk lämning har inte samma lagskydd som en fornlämning, men ska visas hänsyn och aktsamhet.

#### ***Fyndplats L2019:90***

Baserat på utredningens resultat har Rio Göteborg registrerat L2019:90 som en övrig kulturhistorisk lämning (figur 15). Det kan inte uteslutas att fynden representerar en boplats, tillsammans med L2019:91 och L2019:92. Vid den antikvariska bedömningen har dock skillnaderna i lagerföljd och höjdnivå samt avståndet mellan de olika fyndplatserna beaktats. En övrig kulturhistorisk lämning har inte samma lagskydd som en fornlämning, men ska visas hänsyn och aktsamhet.

#### ***Fyndplats L2019:91***

Baserat på utredningens resultat har Rio Göteborg registrerat L2019:91 som en övrig kulturhistorisk lämning (figur 15). Det kan inte uteslutas att fyndet representerar en boplats, tillsammans med L2019:90 och L2019:91. Vid den antikvariska bedömningen har skillnaderna i lagerföljd och höjdnivå samt avståndet mellan de olika fyndplatserna beaktats. En övrig kulturhistorisk lämning har inte samma lagskydd som en fornlämning, men ska visas hänsyn och aktsamhet.

#### ***Fyndplats L2019:92***

Baserat på utredningens resultat har Rio Göteborg registrerat L2019:92 som en övrig kulturhistorisk lämning (figur 15). Det kan inte uteslutas att fynden representerar en boplats, tillsammans med L2019:90 och L2019:91. Vid den antikvariska bedömningen har skillnaderna i lagerföljd och höjdnivå samt avståndet mellan de olika fyndplatserna beaktats. En övrig kulturhistorisk lämning har inte samma lagskydd som en fornlämning, men ska visas hänsyn och aktsamhet.

#### ***Småindustriområde L2019:94***

Baserat på utredningens resultat har Rio Göteborg registrerat L2019:94 som en övrig kulturhistorisk lämning (figur 15). Lämningen bedöms vara från tiden efter 1850. Lämningarna från stenindustrin är omfattande och komplexa, och bör genomgå en noggrann dokumentation i de fall de berörs av exploatering. En övrig kulturhistorisk lämning har inte samma lagskydd som en fornlämning, men ska visas hänsyn och aktsamhet.

#### ***Småindustriområde L2019:96***

Baserat på utredningens resultat har Rio Göteborg registrerat L2019:96 som en övrig kulturhistorisk lämning (figur 15). Lämningen bedöms vara från tiden efter 1850. Lämningarna från stenindustrin är omfattande och komplexa, och bör genomgå en noggrann dokumentation i de fall de berörs av exploatering. En övrig kulturhistorisk lämning har inte samma lagskydd som en fornlämning, men ska visas hänsyn och aktsamhet.

#### ***Småindustriområde L2019:97***

Baserat på utredningens resultat har Rio Göteborg registrerat L2019:97 som en övrig kulturhistorisk lämning (figur 15). Lämningen bedöms vara från tiden efter 1850. Lämningarna från stenindustrin är omfattande och komplexa, och bör genomgå en noggrann dokumentation i de fall de berörs av exploatering. En övrig kulturhistorisk lämning har inte samma lagskydd som en fornlämning, men ska visas hänsyn och aktsamhet.

#### ***Småindustriområde L2019:98***

Baserat på utredningens resultat har Rio Göteborg registrerat L2019:98 som en övrig kulturhistorisk lämning (figur 15). Lämningen bedöms vara från tiden efter 1850. Lämningarna från stenindustrin är omfattande och komplexa, och bör genomgå en noggrann dokumentation i de fall de berörs av

exploatering. En övrig kulturhistorisk lämning har inte samma lagskydd som en fornlämning, men ska visas hänsyn och aktsamhet.

**Hägnad L2019:99**

Baserat på utredningens resultat har Rio Göteborg registrerat L2019:99 som en övrig kulturhistorisk lämning (figur 15). Lämningen bedöms vara från tiden efter 1850. En övrig kulturhistorisk lämning har inte samma lagskydd som en fornlämning, men ska visas hänsyn och aktsamhet.

**Hägnad L2019:100**

Baserat på utredningens resultat har Rio Göteborg registrerat L2019:100 som en övrig kulturhistorisk lämning (figur 15). Lämningen bedöms vara från tiden efter 1850. En övrig kulturhistorisk lämning har inte samma lagskydd som en fornlämning, men ska visas hänsyn och aktsamhet.

Fornlämningar är skyddade enligt 2 kap i kulturmiljölagen (KML) och genom miljöbalkens generella hänsynsregler, där stor vikt läggs vid hänsyn till kulturlämningar och kulturmiljöer. Ansökan om ingrepp i lämningar lämnas till Länsstyrelsen. För fornlämningar gäller att de förutom själva lämningen även omges av ett så kallat fornlämningsområde. Fornlämningsområdet utgörs av ett så stort område på marken som behövs för att bevara fornlämningen och ge den tillräckligt utrymme med hänsyn till dess art och betydelse.

**Kompletterande arkeologisk utredning  
Kville-Rörvik 1:8 m.fl., Kville socken och Tanums  
kommun, Västra Götalands län**

**Länsstyrelsebeslut dnr: 431-31574-2019**

## Bakgrund

Rio Göteborg Natur- och kulturkooperativ har på uppdrag av Länsstyrelsen i Västra Götalands län genomfört en kompletterande arkeologisk utredning inom fastigheterna Kville-Rörvik 1:8 m.fl., Kville socken, Tanums kommun. Utredningen föranleddes av planerad nybyggnation inom området i form av villatomter och vägar.

## Utredningsområdet

Utredningsområdet var cirka 6 hektar stort och beläget strax ostsydost om tätortsbebyggelsen i kustsamhället Hamburgsund i Bohuslän (figur 1 och 2). Det bohuslänska kustnära landskapet är mycket kuperat och präglas av kala och höglänta bergsområden, som bryts av låglänta, uppodlade dalgångar med skogsklädda sluttningar och mindre bergsimpediment.

Utredningsområdet är beläget mellan 15 – 70 meter över dagens havsnivå. I nordöst och i sydväst präglas topografin av ett högt beläget bergsområde bestående av mestadels kala granithällar. En mindre yta av utredningsområdet, i nordväst, präglades likaså av ett högt beläget bergsområde.

Stora delar av de låglänta markpartierna i östra delen av utredningsområdet är relativt sankt och idag bevuxna av slyskog. Sluttningarna mellan bergsområdena och dalgången är skogsbevuxna.

## Fornlämningsmiljö

Runt Hamburgsund finns en rik fornlämningsmiljö, med lämningar från äldsta förhistorien ända in i historisk tid (figur 2). Cirka 500 meter öster om utredningsområdet återfinns Kville 780, en boplats, där bland annat en stickel, en spånborr, två kärnor och ett antal avslag med retusch har påträffats. Fornlämningen är daterad till "stenålder" (Fornsök 2019).

Cirka 40 meter söder om ytan ligger Kville 446, ytterligare en boplats, där en kniv, en borrar, en kärna och en flintmejsel omnämns i fyndmaterialet. Cirka 600 meter sydväst om det aktuella området låg Kville 442, en boplats som undersöktes på 30-talet av Åke Fredsjö och Sverker Jansson. Vid undersökningen påträffades bland annat "17 grönstensyxor, 19 flintyxor, 362 pilspetsar av flinta, 64 skifferspetsar, och 89 skrapor". Fornlämningen är idag helt borttagen i samband med att ett grustag togs upp på platsen.

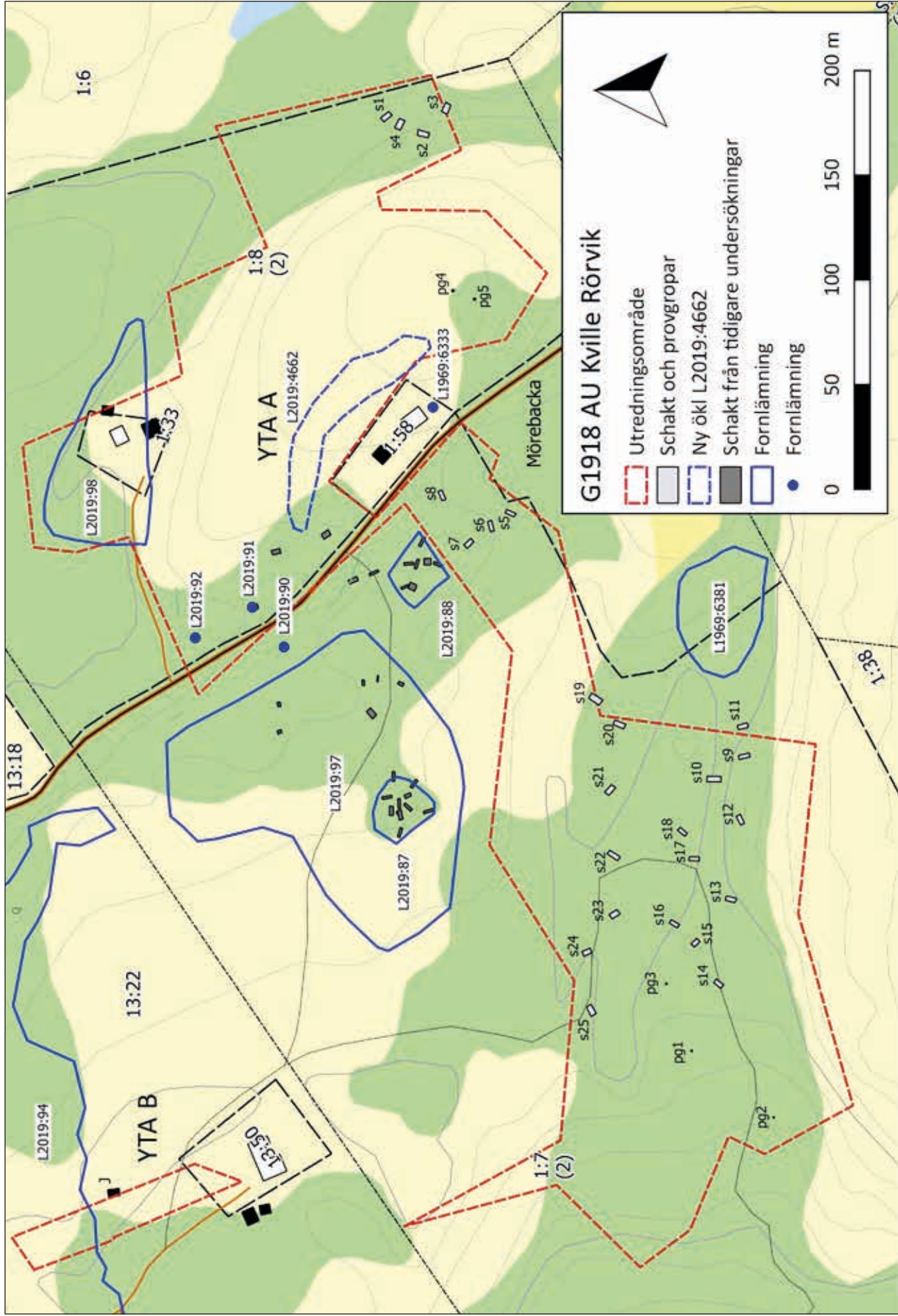
Nordost om området finns en hållristning, skålgropslokalen Kville 1375, som registrerades år 2007. Söder om utredningsområdet ligger fornlämningen Kville 515, som beskrivs som ett gravfält bestående av ett 10-tal gravar. I Fornsök kan man läsa " Vid inv 1976 påträffades inga lämningar dock ett flertal mindre täktgropar. Enligt orsbefolkningen togs åtskilligt med grus på platsen och mindre kullar togs bort." I anslutning till gravfältet ligger även flera boplatser, Kville 552, 553, 751 och 776. Boplatserna är inte undersökta och baseras på lösfynd och lägen.

Intill utredningsområdets sydöstra del, i anslutning till den väg som löper genom området, finns en registrerad väghållningssten, Kville 365. Stenen bedöms stå kvar på sin ursprungliga plats. Invid samma väg, fast norr om området, står väghållningsstenarna Kville 366 och 367. Samtliga nämnda vägstenar har fornlämningsstatus. Vägsträckan är en del av den äldre vägen mellan Hamburgsund och Kville och syns på Laga skifteskartan från 1831 (Lantmäteriet 2018).

Inom närområdet finns även flera kulturhistoriska lämningar i form av stenbrott/täktområden såsom Kville 1418, 1445, 1474–76 med flera, som är belägna cirka 400 meter nordost om utredningsområdet (Östlund 2011). Stenindustrin har haft en stor ekonomisk och kulturhistorisk betydelse för orten Hamburgsund, från 1880-talet in i modern tid.

## Syfte

Syftet med utredningen var att ta reda på om fornlämningar berördes av det planerade arbetsföretaget. Utredningen skulle även preliminärt avgränsa eventuella nyupptäckta fornlämningar inom utredningsområdet. Resultaten från utredningen skulle kunna användas vid Länsstyrelsens fortsatta tillståndsprövning och utgöra underlag inför eventuella kommande arkeologiska åtgärder, samt även kunna användas som underlag i företagarens planering. Målgrupper för utredningen var i första hand Länsstyrelsen och exploatör.



Figur 16. Kompletterande arkeologisk utredning. Översiktlig schaktplan och lämningar registrerade i Fornreg markerade i rött och gult. Skala 1:2500.

## Metod

Fältarbetet inleddes med att utredningsområdet inventerades, dels efter lämningar som var synliga ovan mark, dels för att identifiera särskilt lämpliga lägen för förhistoriska bosättningar som inte kan förväntas vara synliga ovan mark. Den huvudsakliga metoden vid utredningen utgjordes av schaktning med hjälp av grävmaskin. Schakten placerades med hänsyn till topografin, befintlig infrastruktur, samt utifrån resultatet av de föregående arbetsmomenten. Totalt upptogs 25 maskingrävda schakt (figur 16).

I områden där det inte var framkomligt för maskin, upptogs provgropar för hand. Totalt upptogs 5 provgropar (figur 16). Samtliga schakt och provgropar dokumenterades genom inmätning med RTK-GPS, digitalfoto och beskrivning av lagerföljden (bilaga 3). Påträffade fynd återdeponerades i respektive schakt.

## Resultat och tolkningar

Utredningsområdet indelades i två ytor, yta A och yta B (figur 16).

### Yta A

#### Beskrivning

Idag utgörs ytan av skogsmark, bevuxen i huvudsak med tall och björk. Ytans östra, mellersta, nordvästra och sydvästra del utgörs främst av berg i dagen (figur 17). Västra delen av utredningsytan utgörs, förutom skogsmark, även av en brant sluttning med tät blockmorän (figur 18).

I samband med den kompletterande arkeologiska utredningen upptogs 25 schakt, S1-S25 (bilaga 3, figur 16). Endast två schakt var fyndföranade, S5 och S6 (bilaga 3). Det fyndföranande lagret utgjordes av grå sand med siltiga inslag. I områden där det inte var framkomligt för maskin upptogs provgropar för hand. Totalt upptogs 5 provgropar (figur 16), varav två var förlagda på berget i ytans östra del och tre i västsluttningen i ytans västra del (figur 19). Majoriteten av schakten och samtliga provgropar var fyndtomma och inga anläggningar påträffades.



Figur 17. Utredningsområdets östra del. Foto från nordöst.





*Figur 18. Utredningsområdets västra del. Foto från nordväst.*



*Figur 19. Provgrop 3, västra del av yta A.*

### Fynd

Fyndmaterialet bestod av två avslag i flinta. Fynden framkom i ett grått siltigt sandlager direkt under förnan i schakt 5 och schakt 6 (bilaga 3). Flintmaterialet kan inte teknologiskt dateras närmare. Möjligen kan materialet höra samman med de närliggande boplatserna Kville 446:1, L2019:87 och L2019:88. Fynden återdeponerades i schakten.

### Anläggningar

Inga anläggningar påträffades vid den kompletterande arkeologiska utredningen.

## **Småindustriområde L2019:4662**

### Beskrivning

Inom ett cirka 1 700 m<sup>2</sup> stort område registrerades flera ytor med brutna block och hållar, belägna på och längs en bergssida (figur 16 och 20). De högsta punkterna ligger cirka 60 meter över dagens havsnivå. Inom området finns kvarliggande block, men inga arbetsytor eller sten av mindre dimensioner. Själva bergsområdet är idag bevuxet med enbuskar, ljung och sly.

### Tolkning

Stenbrottet tolkas som en småskalig stenindustri lämning. Lämningen bedöms vara från tiden efter 1850.

## **Yta B**

### Beskrivning

Idag utgörs ytan i största del av berg och ett mindre område med tät blockmorän bevuxen med bland annat björk och ung ek (figur 21). Inga schakt eller provgropar kunde upptas i den aktuella ytan, och inga lämningar registrerades.

### **Analysresultat**

Inga prover för vidare analys insamlades vid den kompletterande arkeologiska utredningen.

### **Publik verksamhet**

Det fanns ingen planerad publik verksamhet för projektet.

### **Resultat gentemot undersökningsplanen**

Syftet med utredningen var att fastställa om fornlämningar förekom inom området som ansluter till tidigare utredda ytor. Rio Göteborg bedömer att de uppställda målen möttes. En övrig kulturhistorisk lämning registrerades under utredningen.

### **Antikvarisk bedömning**

Baserat på utredningens resultat har Rio Göteborg registrerat L2019:4662 som en övrig kulturhistorisk lämning. Lämningen bedöms vara från tiden efter 1850. Inom det tidigare utredningsområdet finns ytterligare lämningar från stenindustrin (figur 15). Dessa är omfattande och komplexa, och bör genomgå en noggrann dokumentation i de fall de berörs av exploatering. Även 2019:4662 kan ingå i denna dokumentation. En övrig kulturhistorisk lämning har inte samma lagskydd som en fornlämning, men skall visas hänsyn och aktsamhet.

Rio Göteborg anser att inga ytterligare antikvariska åtgärder krävs inom det aktuella området.



Figur 20 (t.v). Lämningar av stenbrott inom L2019:4662.



Figur 21. Skogbevuxen del i yta B.  
Foto från sydöst.

## Källor

### *Litteratur*

Östlund, Annika 2011 Verksamhetsområde Hamburgsund. Arkeologisk utredning. Rio Kulturkooperativ, Kulturhistoriska rapporter 120

### *Digitala källor*

FMIS 2018 [fmis.raa.se](http://fmis.raa.se)

Fornsök 2019 [app.raa.se](http://app.raa.se)

Lantmäteriet 2018 Lantmäterimyndigheternas arkiv, 14-KVI-221, Laga skifte 1831, [www.lantmateriet.se](http://www.lantmateriet.se)

SGU 2018 Kartgeneratoren: Tema Strandnivå. Beställt 2018-11-30.

# Bilagor



## **Rapport angående hällristningsinventering Kville-Rörvik**

*Andreas Toreld*

**Uppdragsgivare:** Rio Göteborg Natur- och kulturkooperativ, projektnr. G1838

### **Bakgrund**

Kulturlandskapet har fått i uppdrag av Rio Göteborg att genomföra en hällristningsinventering i samband med arkeologisk utredning inom fastigheten Kville-Rörvik 1:8 m.fl. sydöst om Hamburgsund i Tanums kommun.

### **Undersökningsområdet**

Utredningsområdet är cirka 13,4 hektar stort. Det ligger 15-50 meter över dagens havsnivå. Berggrunden består av bohusgranit. Den västra delen av området utgörs av ett högre beläget bergsområde med nordostsluttande hällmarker. Centralt inom utredningsområdet löper en mindre väg. På ömse sidor om vägen fanns tidigare två fastigheter vars byggnader nu är rivna. Fastigheterna var placerade på impediment med omväxlande uppstickande hällryggar och relativt jämna berghällar. Nedanför tomtmarken finns en, nu igenvuxen, före detta åkermark, omgiven av brantare berg. Den lägst belägna delen av området ansluter till en allmän väg i en dalgång med riktning NV-SO.

Lämpliga lägen för hällristningar är i första hand jämnt sluttande hällar i direkt anslutning till nuvarande eller före detta åkermark/betesmark. Uppstickande impediment är typiska lägen för skålgropslokaler. Större hällmarker där det förekommer släta hällar med vattenöversilning kan vara intressanta för hällristningar med figurer, vanligtvis skepp. Alla tre ovanstående lägen förekommer inom området. Det bör dock framhållas att åkermarken inte har någon större utbredning och ligger lite högre upp i terrängen jämfört med de dalgångar som brukar innehålla mycket hällristningar.

Närmaste registrerade hällristning, Kville 1375, ligger cirka 200 meter norr om utredningsområdet. Det är en ensam skålgrop. Den är dock troligen av sentida datum då det förekommer sentida ristningar av initialer inom samma hällavsats. Inom en radie av 1 kilometer finns 14 kända hällristningslokaler av bronsålderskaraktär. De ligger söder respektive sydöst om utredningsområdet, inom gårdarna Rörvik och Hamn. Störst och mest känd av dessa är Kville 216:1 som bland annat innehåller två stora motställda bågskyttar med var sin hund vid sin sida.

### Metod

På grund av årstidens korta dagar med bra ljusförhållande delades inventeringen upp på tre separata dagar. Det centrala området med före detta tomtmark besiktigades tidigt i november i lågt stående solljus. Det resterande området inventerades 10-11 december, då utan direkt solljus. De hållar som ansågs lämpliga för hållristningar torvades av med spade och sopades rena med sopkvast. Grävmaskin användes för att ta bort matjorden på ett par större hållar i lämpliga lägen. Dessa sopades rena och sköljdes av med vatten ur hink.

### Resultat

Inga hållristningar påträffades vid inventeringen. Inom det högre belägna bergsområdet med stora hållmarker fanns visserligen några vattenöversilade ytor men där var berget ganska söndervittrat. I nedre delen av berget har omfattande stentäkt ägt rum och därmed förstört eventuellt lämpliga hållar. Två särskilt lämpliga lägen i anslutning till den före detta åkermarken schaktades fram med maskin. Hållarna som framkom under matjorden var relativt jämna och ovittrade. Den ena av dessa hade dessutom en svag vattenöversilning. Trots dåligt solljus syntes även tunna naturliga isräfflor bra, efter att hållen sköljts med vatten, men inga ristningar påträffades, *se nedanstående foto.*



## Bilaga 2. Schakttabell G1838

Alla måttenheter är i meter.

ID	Fornl	Längd	Bredd	Djup	Lagerföljd	Kommentar
S1	L2019:89	2,8	2	0,4	L1: 0–0,2 Matjord L2: 0,2–0,3 Humös svartbrun sand, försumpningslager L3: 0,3–0,4 Gulbrun lera	Ett fynd av slagen flinta i nedre delen av L1.
S2		3	2	0,3	L1: 0–0,15 Förna L2: 0,15–0,3 Rödbrun sandig silt med enstaka stenar mindre än 0,1 m stora.	Mycket rötter.
S3		8,6	4,6	0,3	L1: 0–0,3 Matjord L2: 0,3–forts. Gulbrun siltig lera	Avtäckning av berghäll i samband med hållristningsinventering. Hällen låg i den nordvästra delen av schaktet och täcktes delvis av förna. Lagerbeskrivningen avser den sydöstra delen av schaktet, nedanför hällen.
S4		4	2	0,3	L1: 0–0,25 Matjord L2: 0,25–0,3 Brunorange lerig silt	Mycket rötter i matjorden.
S5		2,7	2	0,3	L1: 0–0,3 Matjord L2: 0,3–0,15 Gulbrun lera	Mycket blött och sankt.
S6		2,5	2	0,35	L1: 0–0,15 Förna L2: 0,15–0,35 Sandig rödbrun silt med inslag av block upp till 0,4 m stora.	Mycket rötter.
S7		2	2	0,4	L1: 0–0,1 Förna L2: 0,1–0,3 Svartbrun humös sand L3: 0,3–0,4 Ljusbrun siltig sand	Mycket rötter.
S8		4	2	0,4	L1: 0–0,4 Matjord L2: 0,4–forts. Ljusgrå lera	
S9		5	3,4	0,3	L1: 0–0,3 Förna Därefter berghäll.	Avtäckning av berghäll i samband med hållristningsinventering.
S10	L2019:92	2,4	2	0,7	L1: 0–0,1 Förna L2: 0,1–0,3 Mörkgrå siltig och lätt grusig mellangrov sand L3: 0,3–0,7 Ljusgrå mellangrov sand, varvigt avsatt med siltiga linser. Därefter sandig grusig morän.	Två bitar slagen flinta påträffades i L2, runt 0,1–0,15 m ner i lagret. Ytterligare ett fynd av flinta påträffades i toppen av L3. L2 och L3 tolkas som vattenavsatta sediment. Djupgrävt endast i schaktets östra del. I den västra delen framkom ett dräneringsschakt och undersökningen avbröts på 0,3 meters djup.
S11	L2019:91	2,6	2	0,6	L1: 0–0,1 Förna L2: 0,1–0,4 Humös grusig siltig sand L3: 0,4–0,6 Brungrå grusig sand med inslag av småsten	En bit slagen flinta påträffades i L2. L2 är troligtvis påverkat av äldre odling. Ett stenfyllt dräneringsschakt framkom på 0,4 meters djup i schaktets norra del.
S12		5,3	2	0,3	L1: 0–0,3 Förna, mycket trädrötter L2: 0,25–0,3 Grå grov sand med tätt liggande rundade stenar cirka 0,2–0,5 m stora.	L2 tolkas som vattenavsatta och svallade sediment. Schaktet är beläget på krönet av en tydlig terrasskant, som troligtvis utgjort ett strandhak under en period i förhistorisk tid.
S13		3	2	0,75	L1: 0–0,1 Förna L2: 0,1–0,65 Grå grusig sand, varvat med grusigare eller siltigare linser L3: 0,65–0,75 Grus med inslag av block upp till 0,5 m stora.	L2 tolkas som vattenavsatta sediment.



Id.	Fornl.	Längd	Bredd	Djup	Lagerföljd	Kommentar
S14		5,7	2	0,3	L1: 0–0,15 Förna L2: 0,15–0,3 Grå till mörkgrå sand, blir grusigare med djupet. Inslag av stenar upp till 0,1 m stora.	
S15		2,8	1	0,1	L1: 0–0,1 Förna Därefter berghäll.	
S16		3	1,1	0,35	L1: 0–0,2 Förna L2: 0,2–0,35 Fin grå sand	
S17		3,1	1,6	0,3	L1: 0–0,2 Förna L2: 0,2–0,3 Gråbrun grusig sand	
S18	L2019:87	3,3	1,6	0,2	L1: 0–0,05 Förna L2: 0,05–0,2 Rödbrun siltig sand med tunn urlakningshorisont i toppen	
S19	L2019:87	2,5	2	0,1	L1: 0–0,1 Förna L2: 0,1–forts. Ljusgrå sand med enstaka inslag av stenar mindre än 0,1 m stora. Fortsätter i botten av schaktet.	Ett tio-tal fynd av slagen flinta i toppen av L2, samt en skärvsten. Det fyndförande L2 grävdes inte igenom, utan lämnades intakt.
S20	L2019:87	5,3	1,8	0,25	L1: 0–0,15 Förna L2: 0,15–0,25 Ljusgrå till beige-grå sand, med ställvisa inslag av rundade stenar cirka 0,05–0,2 m stora. Fortsätter i botten av schaktet.	Två fynd av slagen flinta i L2. Det fyndförande L2 grävdes inte helt igenom, utan den största delen lämnades intakt.
S21		3,1	2,1	0,2	L1: 0–0,1 Förna L2: 0,1–0,2 Grå grusig sand	
S22	L2019:88	3,2	2,2	0,35	L1: 0–0,2 Förna L2: 0,2–0,35 Gråbrun något grusig sand. Fortsätter i botten av schaktet.	Ett tio-tal fynd av slagen flinta i L2. Flintan påträffades på en nivå om cirka 0,05–0,1 m ner i lagret i den västra delen av schaktet. I den östra delen av schaktet avbanades endast förnan och L2 lämnades intakt.
S23	L2019:88	3,1	1,2	0,25	L1: 0–0,1 Förna L2: 0,2–0,25 Grå grusig sand med mörkare och siltigare linser. Fortsätter i botten av schaktet.	Två fynd av slagen flinta i L2. Det fyndförande lagret lämnades intakt på en nivå under förnan i större delen av schaktet. Flintan påträffades vid handrensning i mitten av schaktet, på en nivå cirka 0,05–0,1 m ner i L2.
S24	L2019:90	1,8	1,8	0,2	L1: 0–0,10 Förna L2: 0,1–0,2 Beige-grå något grusig sand med siltiga inslag. Fortsätter i botten av schaktet.	Två fynd av slagen flinta i toppen av L2.
S25		2,6	1,7	0,25	L1: 0–0,1 Förna L2: 0,1–0,25 Brungrå sand med inslag av grus och siltigare sand	
S26		5	2	0,35	L1: 0–0,2 Förna L2: 0,2–0,35 Beigebrun sand med inslag av silt	
S27		3,1	2	0,25	L1: 0–0,25 Matjord Därefter berghäll i större delen av schaktet.	

Id	Fornl	Längd	Bredd	Djup	Lagerföljd	Kommentar
S28		2,8	2	0,3	L1: 0–0,3 Matjord L2: 0,3–forts. Rödbrun siltig sand. Berghäll i söder.	
S29		3	2	0,3	L1: 0–0,3 Matjord L2: 0,3–forts. Ljusbrun silt	
S30		2,8	1,8	0,3	L1: 0–0,3 Matjord L2: 0,3–forts. Ljusbrun silt	
S31		3,1	1,8	0,3	L1: 0–0,3 Matjord L2: 0,3–forts. Ljusbrun silt	
S32		5,9	1,9	0,15	L1: 0–0,1 Matjord L2: 0,1–0,15 Ljusbrun siltig lera	
S33		2,1	1,8	0,25	L1: 0–0,2 Matjord L2: 0,2–0,25 Ljusbrun siltig lera	

### Bilaga 3. Schakt- och provgropstabell G1918

Alla måttenheter är i meter.

ID	Längd	Bredd	Djup	Lagerföljd	Kommentar
<b>Schakt</b>					
S1	4	1,5	0,59	L1: 0-0,21 Förna L2: 0,21-0,38 Grå siltig sand L3: 0,38-0,59 Rödbrun grusig sand	Inga fynd.
S2	3	1,5	0,57	L1: 0-0,2 Förna L2: 0,2-0,4 Grå siltig sand L3: 0,4-0,57 Ljusbrun lerig silt	Inga fynd.
S3	4	1,5	0,57	L1: 0-0,17 Förna L2: 0,17-0,35 Grå siltig sand L3: 0,35-0,57 Ljus gråbeige grusig sand	En del större block upp till 0,6 meter stora. Inga fynd.
S4	4	1,5	0,4	L1: 0-0,12 Förna L2: 0,12-0,25 Grå siltig sand L3: 0,25-0,35 beige siltig sand L4: 0,35- 0,4 Rödbrun grusig sand	Inga fynd.
S5	3	1,5	0,3	L1: 0-0,12 Förna L2: 0,12-0,23 Grå siltig sand L3: 0,23-0,3 Mörkbrun kompakt grusig sand med järnutfällning.	Ett avslag i L2.
S6	5	1,5	0,35	L1: 0-0,12 Förna L2: 0,12-0,28 Grå siltig sand L3: 0,28-0,35 Rödbrun grusig sand	Större block förekom, en meter i diameter stora. Ett avslag i L2.
S7	5	1,5	0,41	L1: 0-0,06 Förna L2: 0,06-0,21 Grå siltig sand L3: 0,21-0,41 Rödbrun grusig sand	Inga fynd.
S8	3	1,5	0,52	L1: 0-0,1 Förna L2: 0,1-0,29 Grå siltig sand L3: 0,29-0,52 Brun grusig sand	Inga fynd.
S9	3	1,5	0,4	L1: 0-0,12 Förna L2: 0,12-0,28 Grå siltig sand L3: 0,28-0,4 Rödbrun siltig & grusig sand, med sten 0,25 m stor	Inga fynd.
S10	5	1,5	0,29	L1: 0-0,07 Förna L2: 0,07-0,18 Gråbrun grusig sand L3: 0,18-0,29 Rödbrun grusig sand	Inga fynd.
S11	4	1,5	0,36	L1: 0-0,15 Förna L2: 0,15-0,25 Grå siltig sand L3: 0,25-0,36 Rödbrun, något brungul grusig sand	Inga fynd.
S12	5	1,5	0,41	L1: 0-0,15 Förna L2: 0,15-0,21 Ljusgrå siltig sand L3: 0,21-0,35 Beige-grå siltig sand L4: 0,35-0,41 Rödbrun grusig sand	Inga fynd.

S13	5	1,5	0,44	L1: 0-0,14 Förna L2: 0,14-0,21 Grå siltig sand L3: 0,21-0,32 Ljus beige-grå siltig sand L4: 0,32-0,44 Rödbrun grusig sand	Inga fynd.
S14	4	1,5	0,1	L1: 0-0,1 Förna följt av tätt liggande stenar cirka 0,1-0,35 m stora	Inga fynd.
S15	2,5	1,5	0,15	L1: 0-0,1 Förna följt av tätt liggande stenar cirka 0,1-0,35 m stora	Inga fynd.
S16	3	1,5	0,1	L1: 0-0,1 Förna följt av tätt liggande stenar cirka 0,1-0,35 m stora	Inga fynd.
S17	5	1,5	0,46	L1: 0-0,14 Förna L2: 0,14-0,23 Ljusgrå siltig sand L3: 0,23-0,46 Rödbrun grusig sand med tätt liggande stenar cirka 0,15-0,3 m stora	Inga fynd.
S18	4	1,5	0,27	L1: 0-0,15 Förna L2: 0,15-0,21 Ljusgrå siltig sand L3: 0,21-0,27 Rödbrun grusig sand med tätt liggande stenar cirka 0,15-0,3 m stora	Inga fynd.
S19	4	1,5	0,39	L1: 0-0,11 Förna L2: 0,11-0,25 Ljusgrå siltig sand L3: 0,25-0,39 Ljus rödbrun grusig sand	Inga fynd.
S20	4	1,5	0,7	L1: 0-0,21 Förna L2: 0,21-0,33 Grå siltig sand L3: 0,33-0,63 Beige siltig sand L4: 0,63-0,7 Rödbrun grusig sand med inslag av småsten	Inga fynd.
S21	4	1,5	0,33	L1: 0-0,12 Förna L2: 0,12-0,21 Grå sand L3: 0,21-0,33 Brungul grusig sand	Inga fynd.
S22	5	1,5	0,42	L1: 0-0,13 Förna L2: 0,13-0,25 Grå sand L3: 0,25-0,42 Brungul grusig sand med inslag av block upp till 0,7 m stora	Inga fynd.
S23	3,5	2	0,29	L1: 0-0,09 Förna L2: 0,09-0,28 Ljusgrå sand L3: 0,28-0,29 Gulbrun grusig sand med inslag av sten och block upp till 0,8 m stora	Inga fynd.
S24	3	1,5	0,1	0-0,1 Förna följt av stenar och stora stenblock	Mycket rötter. Inga fynd.
S25	3	1,5	0,1	0-0,1 Förna följt av stenar och stora stenblock	Inga fynd.

Provgrop					
Pg1	0,5	0,5	0,1	L1: 0-0,1 Förna följt av tätt liggande stenar, cirka 0,3 m stora	Inga fynd.
Pg2	0,5	0,5	0,25	L1: 0-0,11 Förna L2: 0,11-0,23 Mörkgrå siltig sand L3: 0,23-0,25 Gulbrun siltig sand	Tätt liggande stenar, cirka 0,3 m stora i L2 och L3. Inga fynd.
Pg3	0,5	0,5	0,2	L1: 0-0,15 Förna L2: 0,15-0,2 Mörkgrå humös sandig silt med stenar cirka 0,3 m stora	Inga fynd.
Pg4	0,5	0,5	0,18	L1: 0-0,13 Förna L2: 0,13-0,17 Mörkgrå grusig sand L3: 0,17-0,18 Brungrå grusig sand. Inslag av stenar cirka 0,18 m stora.	Inga fynd.
Pg5	0,5	0,5	0,15	L1: 0-0,15 Förna L2: 0,15-0,2 Morän med stenar cirka 0,3-0,4 m stora.	Inga fynd.

