



Preliminär naturvärdesinventering

Kärra 2:1, Grebbestad, Tanums kommun



2017-01-24

Inventeringsrapport Naturcentrum AB, projekt nr 1144

Uppdragsgivare

Werner Arkitekter AB
Stefan Werner

Uppdragstagare

Naturcentrum AB, 2014
Strandtorget 3, 444 30 Stenungsund
Tel. 010-220 12 00
ncab@naturcentrum.se

Handläggare och projektledare

Niklas Franc
Tel. 010 220 12 12
niklas.franc@naturcentrum.se

Preliminär naturvärdesinventering

Kärra 2:1, Grebbestad, Tanums kommun, 2017

Syfte och uppdrag

För fastigheten Kärra 2:1 i Tanums kommun, har planarbete startats. Naturcentrum AB har på uppdrag av Werner Arkitekter AB fått i uppdrag att under planprocessen bistå med naturvärdesinventering och rådgivning om lämpliga naturinventeringar.

Fältbesök och resultat

Den 20/12-2016 gjordes ett första besök på fastigheten för att bedöma förutsättningar för planerad bebyggelse och vägar i förhållande till befintlig naturmiljö. Området består av flera olika miljötyper och är kuperat. Cirka en tredjedel av området består av hyggen eller ungskog, ytterligare en tredjedel består av förstagenerations barrskog och den sista tredjedelen är igenväxande hållmarksmiljö.

Hyggena och ungskogen bedöms ha låga naturvärden och lämnas oklassade. Förstagenerationsskogen har en del naturvårdsintressanta strukturer som senvuxna tallar och klen död ved. Den preliminära bedömning stannar dock vid att det inte finns några högre naturvärden och miljöerna hamnar i naturvärdesklass 4.

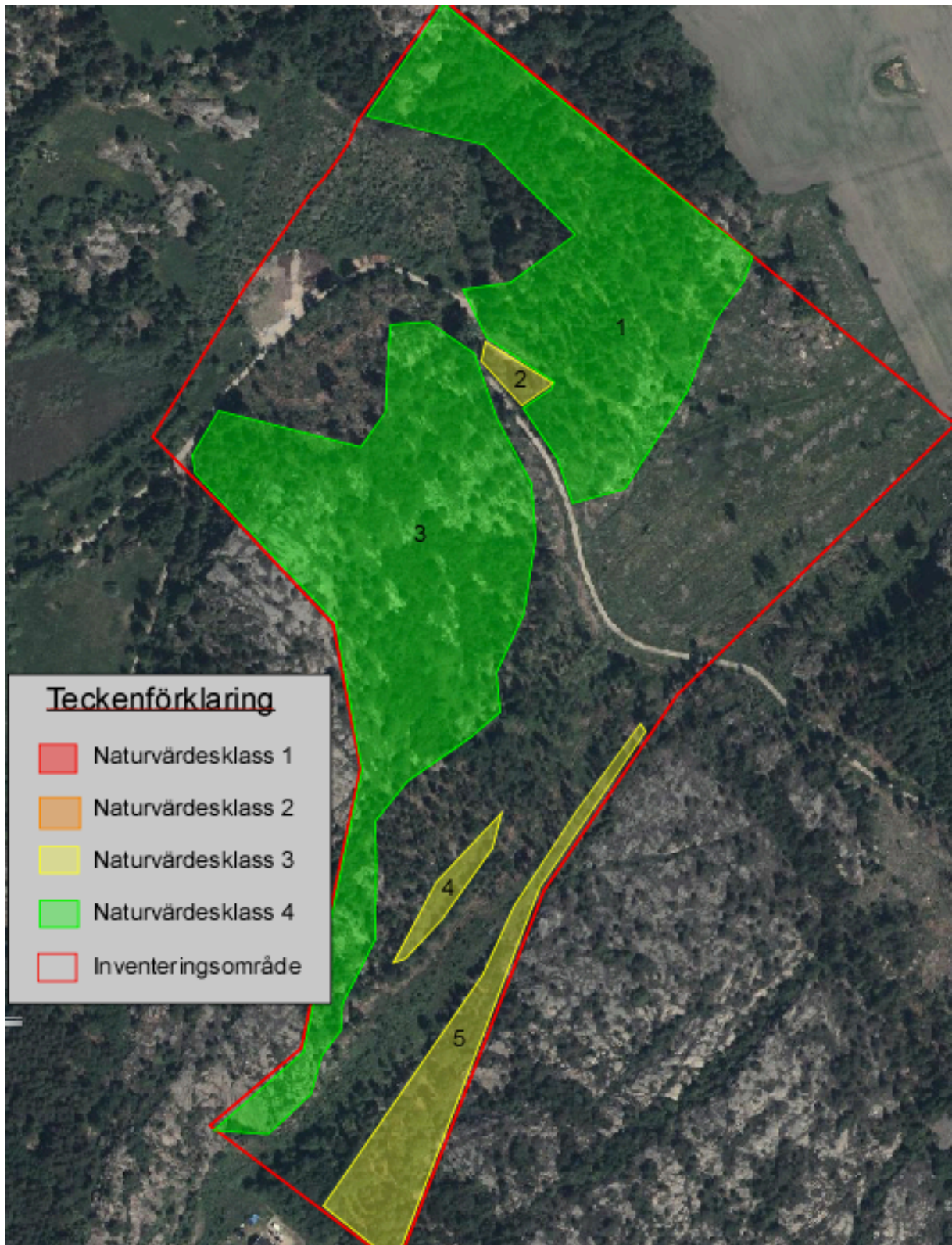
Områdets högre liggande partierna domineras av igenväxande hållmarksmiljöer. Bitvis har gran tagit sig in här och skapat täta granhien, men det finns också en och tall. Dessa miljöer som utgörs av två objekt (objekt 3 och 5) har hög igenväxningsgrad och detta drar ner naturvärdet till naturvärdesklass 4. Område 5 har dock, utöver hållmark, även ett långsträckt klapperstensfält (se nedan) och hamnar i naturvärdesklass 3.

Naturvårdsintressanta objekt

Utmed branterna i områdets sydöstra kant finns ett långsträckt klapperstensområde (objekt 5). Det ligger mellan hållmarken utanför inventeringsområdet och ungskog och tangeras bitvis av en elgata. Detta objekt kan utgöra övervintringsområde för kräldjur och ormar, tex hasselnok. Även hållmarkerna, även om de håller på att växa igen, är intressanta som livsmiljö för hasselnok.

I området finns två småvatten. Det första är en igenvuxen våtmarksmiljö med sälk och en grund vattensamling som möjligen torkar ut under sommaren (objekt 2). Det andra småvattnet är långsträckt och kan vara djupare i norra delen. Kan utgöra lekplats för vattensalamandrar och grodor (objekt 4). Båda småvattnen klassas preliminärt som naturvärdesklass 3, eftersom de bidrar till områdets biologiska mångfald och kan utgöra livsmiljö för fridlysta arter.

Söder om den tvärgående vägen finns en nordvänd bergbrant. Branten har tidigare stått skuggad av gran och hyser i dagsläget inga lavar eller mossor. Vid besöket noterades bara branten och en noggrannare studie bör göras. Kan vara biotopskydd, men höjden bedömdes vara för låg vid besöket.



Del av Kärra 2:1 med preliminära naturvärdesklasser.

Inventeringsrekommendationer

Områdets naturvärden är vid en första anblick låga, men det finns förutsättningar för vissa speciella arter. Dessa listas nedan och för varje art anges även rekommendationer för inventeringar.

1. Det finns förutsättningar för hasselsnok i området. Småbranter, klapperstensområdet och hållmarksmiljöer bör inventeras efter arten. Den är fridlyst enligt 4§ i Artskydds-förordning (2007:845), är rödlistad som sårbar VU i Sverige och finns upptagen i EU:s Art- och Habitatdirektiv. Lämpligen inventeras områdena med värmeplattor och direktsök från sent i mars och till slutet av maj. Fyra besök under varma dagar ger indikation på om arten finns eller inte.
2. Småvattnet kan utgöra parnings- och uppfödningssmiljö för grodor och salamandrar. Grodornas äggläggning följs lämpligen under april och salamandrarna är aktiva under slutet av april och maj. Direktsök dagtid kan kombineras med något nattsök efter salamandrar i början på maj. Stor vattensalamander och åkergroda är fridlysta enligt 4§ i Artskydds-förordning (2007:845)
3. Befintliga och omgivande hållmarker kan utgöra goda livs- och häckmiljöer för nattskärre och andra fåglar. Alla fåglar i landet är fridlysta. Inventering av spel- och häckbeteende bör göras med tre besök (april, maj och sent i juni).

I kombination med dessa inventeringar kan även kompletterande inventeringsinsatser av främst kärleväxter och insekter göras. Detta gäller främst de öppna gräsmarkerna i väster och i elgatan i söder.