



INVENTERING AV FÅGLAR, GROD- OCH KRÄLDJUR KÄRRA 2:1, GREBBESTAD



2017-08-31

Naturcentrum rapport - projekt nr 1144

Uppdragsgivare

Werner Arkitekter AB
Stefan Werner

Uppdragstagare

Naturcentrum AB
Strandtorget 3, 444 30 Stenungsund
Tel. 0303-72 61 60
ncab@naturcentrum.se

Naturcentrums projektledare

Niklas Franc
Tel. 010 220 12 12
niklas.franc@naturcentrum.se

Inventering och rapport

Matti Åhlund, Naturcentrum AB

Intern granskning: Petter Bohman, Naturcentrum AB

Omslagsbild

Hasselnok påträffad under anlockningsskiva i inventeringsområdet 6 juni 2017

Foton i rapporten

Matti Åhlund © Naturcentrum AB



Den lilla rasbranten i södra delen av inventeringsområdet (se figur 1)

Innehåll

BAKGRUND	4
MATERIAL OCH METODER	4
Befintlig information.....	4
Fältinventeringen.....	4
RESULTAT	6
Befintlig information.....	6
Fältinventeringen.....	6
DISKUSSION	8
Hasselsnok	8
REFERENSER	10

Bakgrund

Naturcentrum AB har på uppdrag av Werner Arkitekter AB genomfört en inventering av grod- och kräldjur, samt häckande fåglar på del av fastigheten Kärra 2:1 öster om Grebbestad i Tanums kommun. Inventeringen syftar till att kartlägga naturvärden i området inför planer på att bygga bostäder (fördjupad artinventering som komplement till en naturvärdesinventering). En preliminär bedömning visade att det fanns förutsättningar för hasselsnok, groddjur och nattskärna (Franc 2017).

Inventeringsområdet omfattar omkring 20 ha (se figur 1). Det är kuperat och utgörs till ungefär lika delar av hyggen, skog och igenväxande hållmarker. I söder finns ett grunt småvatten/våtmark. En kraftledning löper genom området längs den östra kanten.

Material och metoder

Befintlig information

Inför inventeringen och även vid rapportskrivningen gjordes ett sök i fynddatabasen *Artportalen.se*. Söket omfattade samtliga rapporterade grod- och kräldjur, samt fåglar mellan 1990 och 2017 inom en radie av 5 km runt det aktuella området. Observationerna i Artportalen genereras till allra största del av spontanrapporter från den breda allmänheten. Svårobserverade och svårbestämda arter som hasselsnok är underrapporterade i Artportalen. Fåglar rapporteras mer frekvent, men lokalangivelserna är oftast inte särskilt exakta. Utdrag från Artportalen kan dock ge en bild om vilka arter som förekommer i eller i anslutning till inventeringsområdet.

Fältinventeringen

Inventeringsområdet besöktes vid sju tillfällen mellan 30 april och 17 juli och innefattade fem dagsbesök och två nattbesök (se tabell 1). Vid de två första besöken genomsöktes inventeringsområdet noggrant efter grod- och kräldjur (särskilt i hasselsnoksmiljöer) och naturvårdsintressanta fågelarter karterades. Vid dessa två tillfällen gjordes också håvdrag i dammen. Natten 15 maj eftersöktes också djur i dammen genom att lysa ner i vattnet med en stark lampa. Vid dagsbesöken i juni och juli koncentrerades sökandet framför allt till de lämpligaste hasselsnoksmiljöerna. Nattbesöket 22 juni ägnades åt lyssning efter nattaktiva fåglar (nattskärna, trädlärka).

Tabell 1. Tid och väder för inventeringstillfällena.

30 april	5 tim	Eftermiddag	Enstaka moln	Svag-måttlig SV	+9°, +12°
15 maj	5 tim	Eftermiddag	Klart, lätt dis	Vindstilla-svag växlande	+10°, +12°
	1 tim	Natt	Klart	Vindstilla	+9°
6 juni	3 tim	Eftermiddag	Enstaka moln	Måttlig SO	+20°
10 juni	1 tim	Eftermiddag	Växlande moln	Måttlig SV	+18°
22 juni	1 tim	Natt	Klart	Vindstilla-svag SV	+12°
17 juli	4 tim	Förmiddag	Växlande moln	Frisk SV-V	+16°

För att i öka chanserna att påvisa förekomst av hasselsnok lades sex anlockningsskivor ut på solexponerade platser i klapperstensfältet (tabell 2, se även foto nedan). Skivorna är 80 x 60 cm och består av 12 mm tjock, mörkfärgad plywood. Den mörka färgen gör att skivorna värms upp kraftigt i solsken och tjockleken gör att skivan håller värmen även när solen går i moln. Hasselsnokar och andra kräddjur använder gärna sådana skivor som skydd, viloplatser och för värmereglering. (Se Reading 1997, Naturvårdsverket 2010, Bohman 2013.) Skivorna lades ut 30 april och togs in 17 juli; de kontrollerades vid varje dagsbesök.



De två skivorna under vilka hasselsnokar påträffades.

Tabell 2. Anlockningsskivornas läge (RT90, handhållen GPS, noggrannhet 5–10 m) och fångst.

Skiva	Norr	Ost		
1	6516829	1237538		
2	6516803	1237509		
3	6516800	1237503	Individ 1, 6 juni	Individ 1, 10 juni
4	6516796	1237496		
5	6516787	1237504		Individ 2, 10 juni
6	6516778	1237499		

Resultat

Befintlig information

Grod- och kräldjur. I Artportalen finns inga rapporter från inventeringsområdet (utom från denna inventering). Inom 5 km finns dock två fynd vardera av *hasselsnok* och *större vattensalamander*: 1 ex större vattensalamander Bryggeridammen i Grebbestad (1 km åt SV) från 21 april 2008, 1 adult hasselsnok vid Rörvik (2,1 km åt SSV) från 18 augusti 2010, 1 adult hasselsnok nära Ejgde (3,5 km åt SSO) från 29 maj 2014 och 1 ex större vattensalamander i damm på Saltviksholmen (4,6 km åt SSV) från 23 april 2007. Därtill kommer några rapporter om huggorm och vanlig snok.

Naturvårdsintressanta fåglar. Inte heller några fåglar har rapporterats till Artportalen från inventeringsområdet (utom från denna inventering). Från de angränsande lokalerna Brattåstjärnet och Siljevi har dock de rödlistade arterna *gröngöling* (nära hotad, NT), *gulspurv* (sårbar, VU) och *sävspurv* (sårbar, VU) rapporterats under häckningstid.

Fältinventeringen

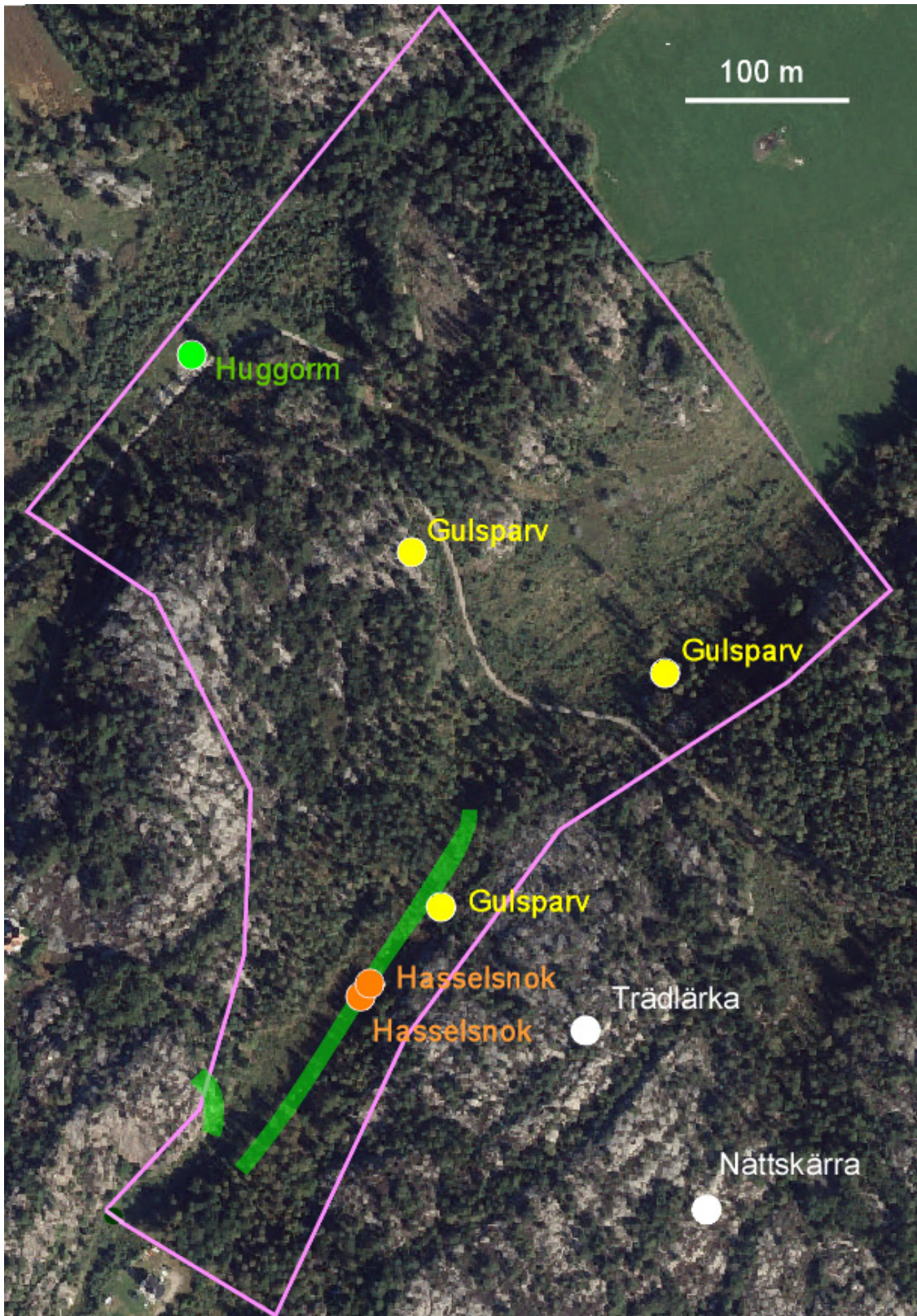
Fördelningen av de grod- och kräldjur och naturvårdsintressanta fåglar som påträffades vid inventeringen framgår av figur 1 nedan. Även fynd som noterades i anslutning till inventeringsområdet har tagits med.

En *hasselsnok* hittades under en skiva 6 juni, den återfanns också under samma skiva 10 juni (foton visade samma mönster på huvudregionen); 10 juni fanns dessutom samtidigt en *hasselsnok* under grannskivan (tabell 2). Den fria sökningen gav inget resultat utom en *huggorm* i vägkanten vid Brattåstjärnet 17 juli. Natten 22 juni promenerade dessutom en *vanlig padda* på vägen vid Siljevi. Inga groddjur påträffades i vattensamlingen; den torkade dessutom ut under juni-juli.

Av naturvårdsintressanta häckande fåglar i inventeringsområdet noterades endast *gulspurv*, (3 par/revir). På höjden sydost om inventeringsområdet sjöng en *trädlärka* 30 april och en *nattskärva* spelade där 22 juni.

I övrigt varnade ett *ormvråkspar* vid de tre första besöken. Något bo aktivt bo hittade dock inte i inventeringsområdet, däremot fanns ett gammalt risbo i tallbeståndet mitt i dalen norr om vattensamlingen.

Två objekt av särskilt värde för *hasselsnok* och andra kräldjur noterades: ett långsträckt klapperstensfält delvis täckt av jord och mossor, samt en liten rasbrant (figur 1). På västra sidan av vägen till Falkeröd finns ett antal grova aspar av värde för spillkråka, gröngöling och andra hålhäckare.



Figur 2. Förekomsten av grod- och kräddjur, samt naturvårdsintressanta fåglar i inventeringsområdet och dess närhet 2017. Inventeringsområdet avgränsat med rosa linje. För gulsparv visas ungefärligt revircentrum, för trädläarka och nattskärria position för sjungande respektive spelande individ. Läget av klapperstensobjektet och rasbranten är schematiskt markerat med fet grön linje. Ortofotot: skärmdump från <https://kso.etjanster.lantmateriet.se/>

Diskussion

Två arter som är strikt skyddade enligt 4 § i Artskyddsförordningen påträffades i föreliggande inventering: *hasselsnok* (Naturvårdsverket 2009, bilaga 1) och *gulsparv* (Naturvårdsverket 2009, bilaga 2). Båda är rödlistade i kategorin sårbar (VU). I praktiken lär det dock bara vara hasselsnok som kräver särskild hänsyn vid exploatering av ett område (närmare diskussion följer nedan). Gulsparven är fortfarande vanlig – det bohuslänska beståndet uppskattades till 20 000 par 2008 (Ottosson m fl 2012) – men har hamnat på rödlistan på grund av den minskat påtagligt i landet under senare tid (artfakta.artdatabanken.se).

Huggorm är också fridlyst, men enligt 6 § i Artskyddsförordningen, vilket innebär att artens livsmiljö i sig inte är skyddad (Naturvårdsverket 2009).

I bilaga 2 i Naturvårdsverket (2009) listas också ett fågelarter som minskat med 50% mellan 1975 och 2005. Den kategorin är dock inaktuell och knappast längre tillämplig (bland dessa arter påträffades järnsparv och trädpiplärka i inventeringsområdet).

Hasselsnok

Ekologi och riktlinjer enligt Naturvårdsverket

Naturvårdsverket (2009) skriver följande i bilaga 4: "Hasselsnoken är en värmekrävande art med förhållandevis bred biotoppreferens. Biotoperna karaktäriseras av tät markvegetation och arten anträffas ofta på blockrik eller delvis sandig mark i solexponerat läge. Exempel på biotoper är lövskogsbryn, ljung och hagmarker samt hållar med gles tallskog. Är knuten till områden med tillgång på reptiler, näbbmöss och/eller smågnagare, vilka utgör den viktigaste födan. Parningstiden infaller i maj. Ungarna (3–15 per kull) föds i augusti/september. Enskilda honor reproducerar sig troligen inte varje år.

Som artens reproduktionsplats bör betraktas den lokala populationens hemområde som i genomsnitt kan uppskattas till 50–100 ha.

Övervintrar från början av oktober till slutet av mars, eller april. Detta sker ofta i de centrala delarna av den lokala populationens hemområde på skyddade platser i rasbranter, i stenrösen etc. Under sommarhalvåret tar arten skydd/vilar under stenar, i ljungtuvor etc.

Som artens vilo-/övervintringsplats bör liksom för reproduktionsplats den lokala populationens hemområde omfattande 50–100 ha betraktas."

Förekomst och förutsättningar i inventeringsområdet och dess omgivning

Arten är mycket svårfunnen och Lithander m fl (2007) anger att det krävs i genomsnitt 50 timmar av eftersök för att kunna göra ett fynd. Utläggning av skivor verkar inte heller alltid ge resultat (Stenström & Ahlén 2012). Tre observationer (av två individer) med en så begränsad fältinsats (18 timmars sök, sex skivor som kontrollerade vid fyra tillfällen) som i denna inventering tyder på att det finns ett väl etablerad bestånd i området.

Klapperstensranden som går bergsidan i sydost är mycket lämpligt som övervintrings-, vilo-, reproduktions- och födosöksplats för hasselsnok. Från naturvårdssynpunkt är det viktigt att den delen av området skyddas, liksom rasbranten nere i söder (grönmarkerade i figur 1). De öppna till halvöppna markerna i inventeringsområdet används sannolikt för födosök av hasselsnokarna, och i kanten av hållmarkerna finns en del stenar, sprickor och ljungtuvor som utgör potentiella viloplatser.

Lämplig livsmiljö för hasselsnok finns också i markerna kring inventeringsområdet (se figur 2), liksom i stora delar av det bohuslänska småbrutna kustlandskapet med en mosaik av

hällmarker, lövskogsdungar och öppna marker. Som övervintrings- och reproduktionslokal för hasselsnok och andra kräldjur kan klapperstensobjektet i inventeringsområdet ha betydelse också för individer från omgivande marker.



Figur 2. Ortofoto över omgivande landskap. Inventeringsområdet vid den röda ringen. Ortofotot: skärmdump från <https://kso.etjanster.lantmateriet.se/>

Konsekvenser av en exploatering

Under förutsättning att klapperstensobjektet skyddas behöver en exploatering inte nödvändigtvis få dramatiskt negativa konsekvenser för hasselsnoksbeståndet i området. Lokalt kommer sannolikt arealen av lämplig födosökmiljö att minska beroende på att en del av de öppna eller halvöppna markerna tas i anspråk.

Den ökade mänskliga aktiviteten i området efter en utbyggnad av bostäder medför ökade risker för hasselsnokarna. Hundar och katter kan ta död på en betydande andel av det lokala beståndet. Eftersom hasselsnok kan vara förvillande lik huggorm riskerar den dessutom att bli ihjälslagen i närheten av hus och trädgårdar. Ökad trafik medför också en viss fara.

Hur stor påverkan blir av en exploatering på den lokala hasselsnoksbeståndet är svårt att förutsäga. De negativa effekterna kan sannolikt mildras genom skydds- och kompensationsåtgärder, inte minst genom kvalitetshöjande åtgärder på de marker i området som inte tas i anspråk för bebyggelse. En detaljerad genomgång av tänkbara åtgärder återfinns hos Bohman & Ahlén (2016).

Referenser

- Artdatabanken. 2015. *Rödlistade arter i Sverige 2015*. ArtDatabanken SLU, Uppsala.
- Bohman, P. 2013. *Hasselsnok och andra reptiler längs Norra Länken vid Torp köpcentrum, Uddevalla*. Naturcentrum AB, rapport. 24 sidor.
- Bohman, P. & Ahlén, J. 2016. *Utlåtande om hasselsnok vid Kungbäck 1:38 m.fl., Stensvik, Strömstad*. Naturcentrum AB, rapport till Strömstad Boligutveckling AB. 9 sidor.
- Franc, N. 2017. *Preliminär naturvärdesinventering – Kärra 2:1, Grebbestad, Tanums kommun*. Naturcentrum AB, rapport till Werners Arkitekter AB 2017-01-24. 5 sidor. appport
- Lithander, L., Nilsson, A. och Nilson, G. 2007. *Hasselsnoken vid Rambomosse*. Inventeringsrapport. Göteborgs Naturhistoriska museum. Västarvet.
- Naturvårdsverket 2009. *Handbok för artskyddsförordningen. Del 1 – Fridlysning och dispenser*. Handbok 2009: 2 (inklusive bilagor).
- Naturvårdsverket. 2010. *Manual för uppföljning i skyddade områden och skyddsvärda däggdjur, samt grod- och kräddjur, 2010-12-21*. UF-15.
- Nittérus, K. och Stahre, M. 2011. *Inventering av hasselsnok (Coronella austriaca) i Göteborgs kommun 2011*. Göteborgs Stad, Miljöförvaltningen.
- Reading, C.J. 1997. A proposed standard method for surveying reptiles on dry lowland heath. *Journal of Applied Ecology*, 1997, 34, pp 1057-1069.
- Stenström, J. & Ahlén, J. 2012. *Detaljplan för bostäder norr om Uggledal. Hasselsnok och större vattensalamander. Underlag för prövning enligt artskyddsförordningen*. Naturcentrum AB, rapport till Göteborgs Stad 2012-11-19. 12 sidor.

Från internet, lästa 2017-08-25

Artportalen: <https://artportalen.se/>

Artfakta: <https://artfakta.artdatabanken.se/>

Länsstyrelsens i Västra Götaland kartverktyg WebbGIS

<http://ext-webbgis.lansstyrelsen.se/Vastragotaland/Infokartan/>