

# Bohusläns museum

## RAPPORT 2017:13



### Stensättning och boplatslägen i Kärra

Arkeologisk utredning

Kärra 2:1

Tanums kommun och socken

Pia Claesson och Andreas Toreld



**BOHUSLÄNS**  
**MUSEUM**



# Bohusläns museum RAPPORT 2017:13

Stensättning och boplatslägen i Kärra

Arkeologisk utredning

Kärra 2:1

Tanums kommun och socken

Pia Claesson och Andreas Toreld

Bohusläns museum  
Museigatan 1  
Box 403  
451 19 Uddevalla  
tel 0522-65 65 00, fax 0522-126 73  
[www.bohuslansmuseum.se](http://www.bohuslansmuseum.se)

ISSN 1650-3368

Författare Pia Claesson och Andreas Toreld

Grafisk form, layout och teknisk redigering Lisa K Larsson

Omslagsbild Foto visar sensättning nr 7, foto Pia Claesson Bohusläns museum

Tryck Bording AB, Borås 2017

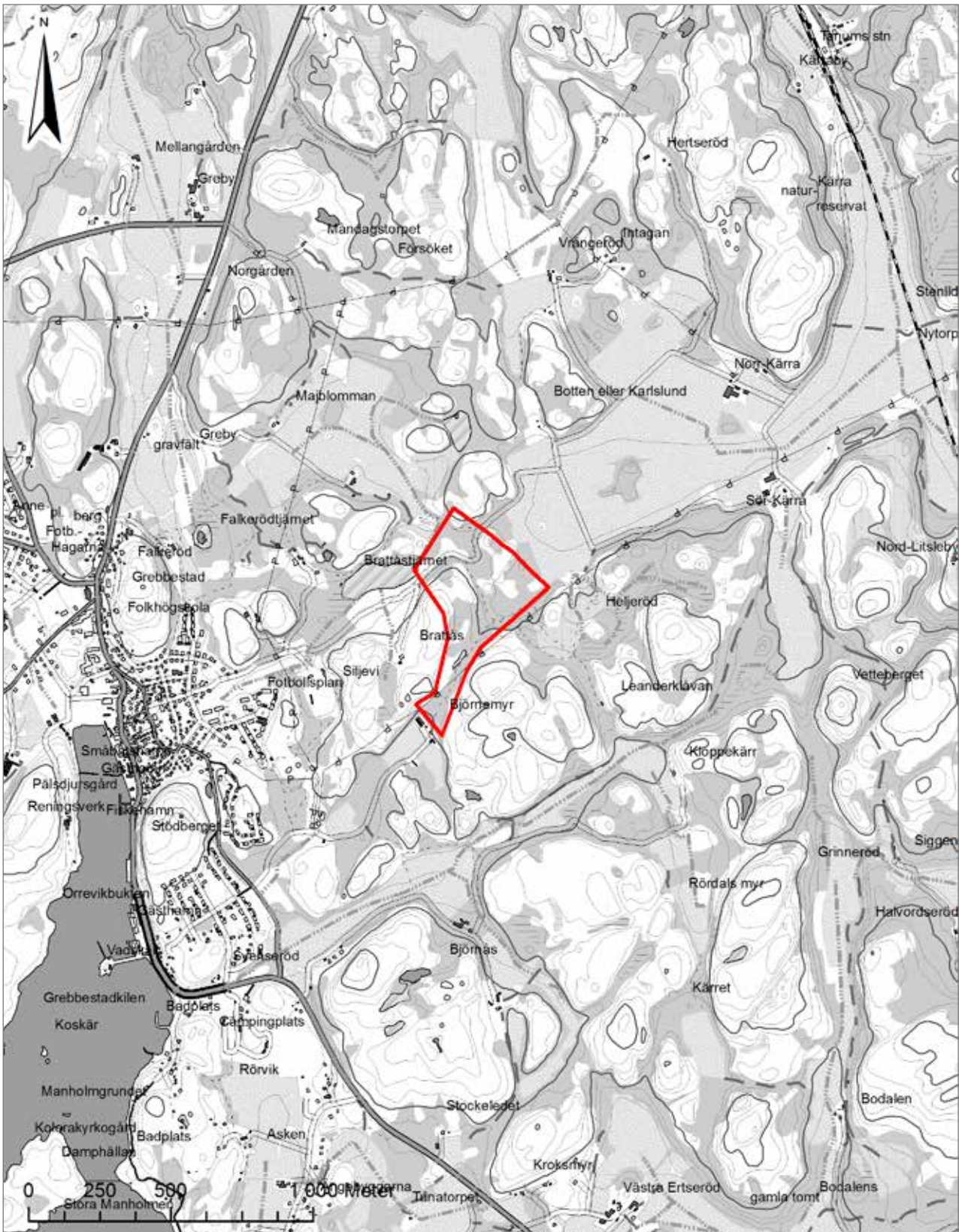
Kartor ur allmänt kartmaterial, © Lantmäteriverket medgivande 90.8012

## Innehåll

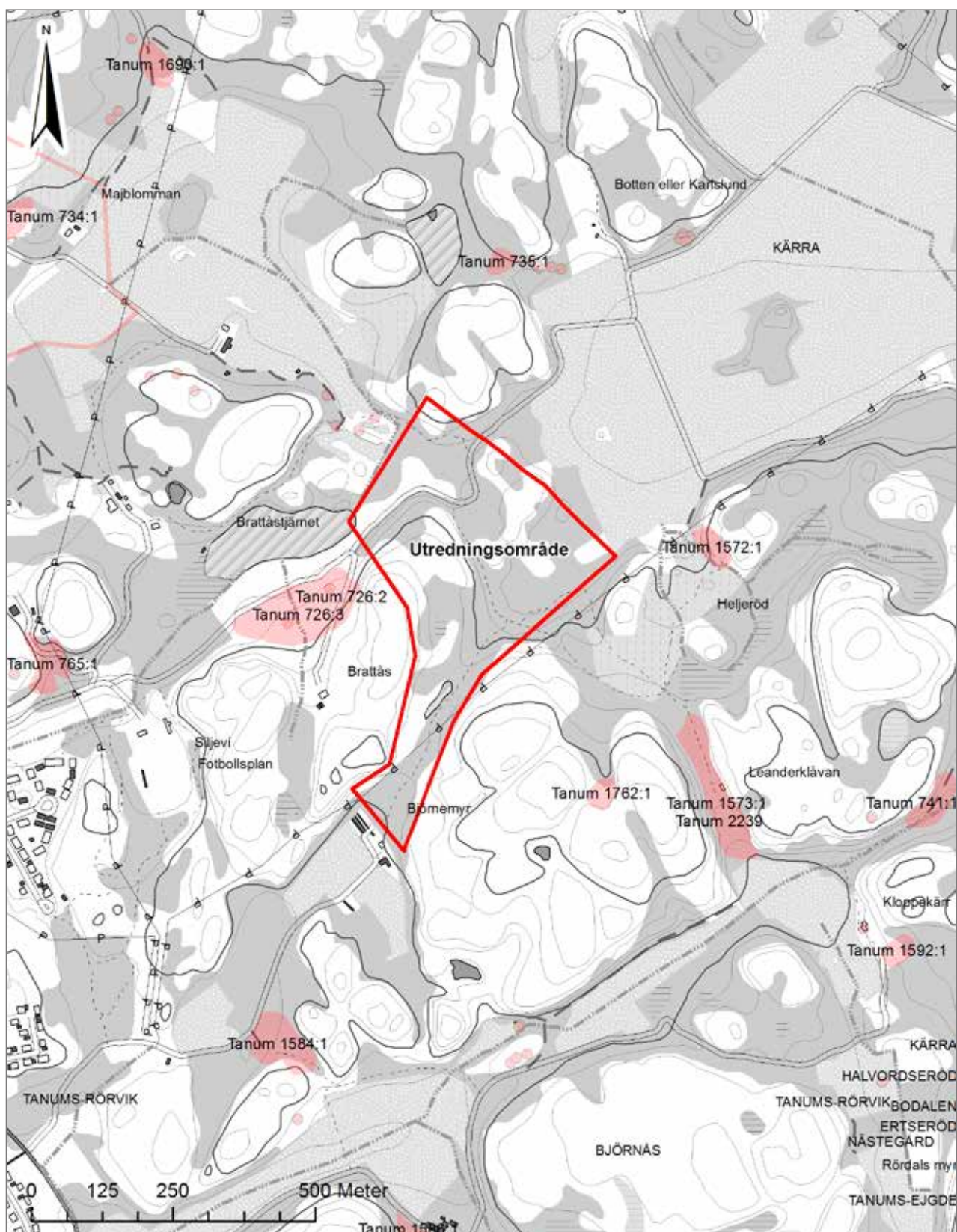
Sammanfattning.....	7
Bakgrund.....	7
Landskapsbild.....	7
Syfte.....	7
Metod.....	7
Resultat.....	7
Grav/stensättning.....	7
Boplatsläge 1.....	7
Boplatsläge 2.....	8
Boplatsläge 3.....	8
Boplatsläge 4.....	11
Boplatsläge 5.....	13
Boplatsläge 6.....	13
Hällristningsinventering i Kärra.....	13
Bakgrund.....	13
Hällristningar i närområdet.....	13
Inventeringens genomförande och resultat.....	13
Slutsatser samt åtgärdsförslag.....	14
Referenser.....	16
Tekniska och administrativa uppgifter.....	17
Bilagor.....	18



Figur 1. Utsnitt ur Sverigekartan med platsen för utredningen markerad.



Figur 2. Utsnitt ur GSD-Fastighetskartan med platsen för utredningen markerad. Skala 1:20 000.



Figur 3. Utsnitt ur GSD-Fastighetskartan med översikt över utredningsområdet samt närliggande fornlämningar markerade. Skala 1:10 000.



## Sammanfattning

Bohusläns museum har genomfört en arkeologisk utredning steg 1 inom Kärra 2:1, Tanums socken och kommun. Vid denna påträffades en stensättning som bedöms som fornlämning, samt sex boplatslägen vilka föreslås hanteras i en vidare arkeologisk utredning steg 2.

## Bakgrund

Inför ett planprogram gällande Kärra 2:1, Tanum kommun och socken har Bohusläns museum genomfört en arkeologisk utredning etapp 1.

Inom det aktuella området finns inga kända fornlämningar registrerade, detta trots att det kringliggande området visar på en både rik och varierad fornlämningsbild. Intill har påträffats ett flertal hällristningslokaler samt ett antal stensättningar och enstaka rösen. Även boplatser och gravfält finns i närområdet.

Fältarbetet utfördes under tre dagar i mars 2017. Från Bohusläns museum deltog Pia Claesson och från Stiftelsen för dokumentation av Bohusläns hällristningar deltog Andreas Toreld. Uppdragsgivare var Werner Arkitekter AB. Kontaktperson för Länsstyrelsen Västra Götaland var Niklas Ytterberg.

## Landskapsbild

Området som är mycket kuperat domineras av glesa skogsklädda bergs- och hällmarker med höjder på närmare 50 m. ö.h. Mot norr, öst och delvis mot syd sluttar bergssidorna relativt brant ner mot dalgångarna och åkermarken som här ligger på omkring 15–10 m. ö.h. I området är anlagt flera grusvägar och en vandringsled. Strax utanför undersökningsområdet finns i sydväst en gård som har namnet Björnemyr, i övrigt finns ingen bebyggelse i området.

## Syfte

Undersökningens syfte var att genom en inventering av området utröna om det här finns synliga men hittills okända fornlämningar. Som ett led i detta utfördes en hällristningsinventering av hela området med anledning av att det i närområdet finns flera olika typer av hällristningslokaler.

Vidare skulle undersökningen lokalisera på de platser och områden som ansågs som intressanta att undersöka vidare i en arkeologisk etapp 2 utredning.

Konkreta frågeställningar inför undersökningen var:

- Finns hittills okända forn- och/eller kulturlämningar i området?
- Vilka platser/områden kan innehålla ovan mark osynliga lämningar och som därmed motivera en vidare arkeologisk undersökning?

## Metod

Hela utredningsområdet inventerades systematiskt. I samband härmed tog ett flertal foton för att få en överblick över områdets karaktär. De lämningar som påträffades, liksom de platser/miljöer som bedöms som potentiella fornlämningslokaler mättes in med GPS och dokumenteras i skrift och med foto. Även historiska kartor, arkivhandlingar och litteratur har studerats.

I tillägg gjordes en speciell hällristningsinventering parallellt med den mer traditionella inventeringen.

## Resultat

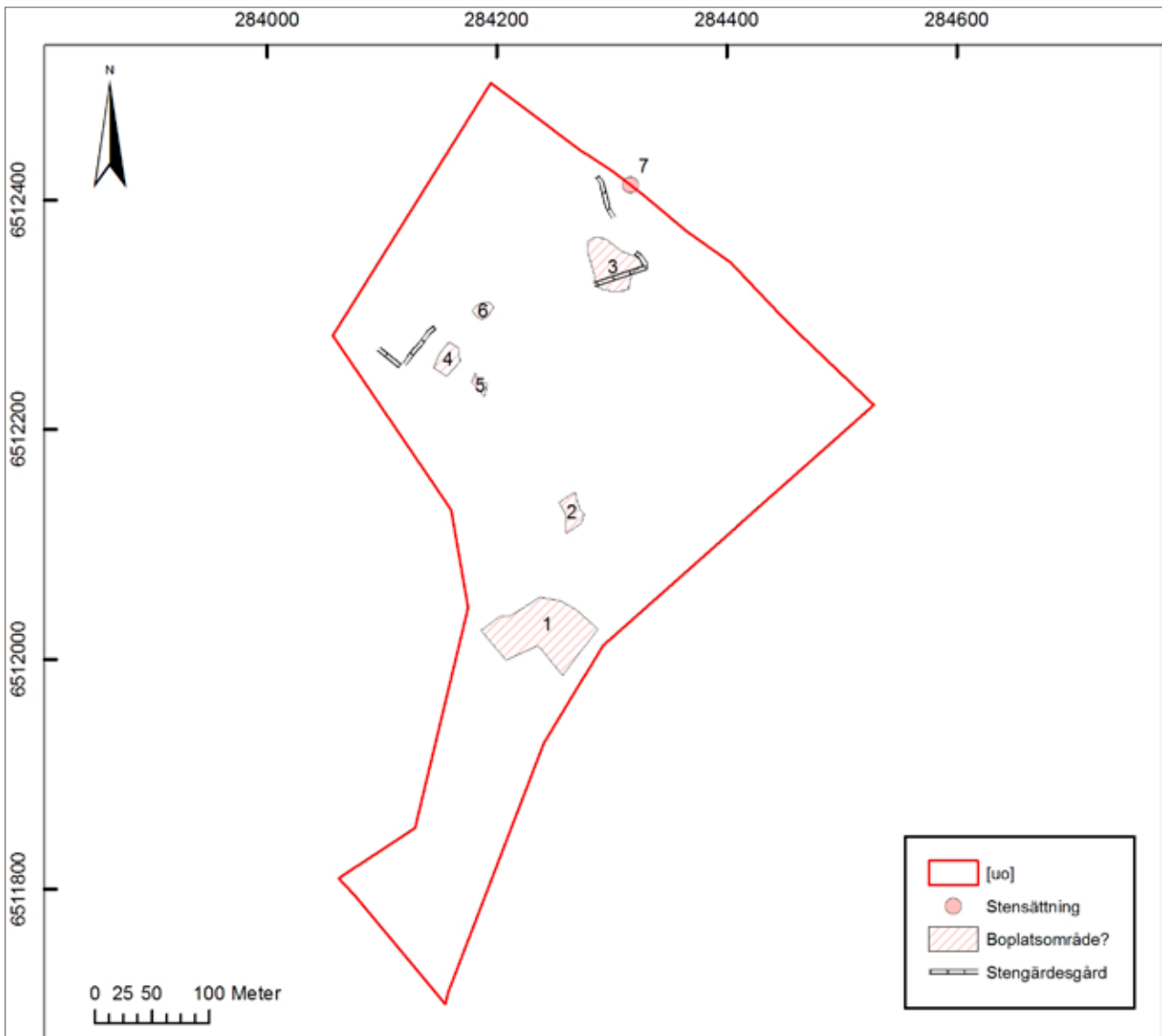
Inventeringen resulterade i en nyupptäckt grav (stensättning). Sex miljöer bedömdes som presumtiva boplatslokaler och valdes ut som förslag till ytterligare insatser i form av en etapp 2 utredning. Graven och miljöerna presenteras helt kort nedan.

## Grav/stensättning

Stensättningen ligger på ett krön av en mindre bergsavsats i skogsmark där utredningsområdet gränsar mot nordöst. Lämningen är oval cirka 20 × 8,5 meter (NV–SÖ), 0,35 meter hög uppbyggd av sten. Stenen är i huvudsak rundad 0,2–0,5 meter stor. Berghällens krön är fri från sten, den västra sidan är den del som förefaller mest intakt. Runt bergskrönet finns rikligt med nedrasad och ställvis omplockad sten. Den ursprungliga formen på graven är därför svår att avgöra.

## Boplatsläge 1

En större platå som i öst och väst flankeras av bergsområden. Nordöst och i sydöst sluttar den skalinblandade sandiga marken nedåt. I sydöst finns en långsmal (NÖ–SV) dammliknande sjö. Området är idag bevuxet med en gles barrskog. Sammantalet är den för boplats tänkbara ytan 100 × 46 meter (Ö–V) och täcker en 3 700 m<sup>2</sup> stor yta.



Figur 4. Plan över inventeringens resultat. Punktobjektet (nr 7) är en stensättning och de övriga ytområdena (nr 1-6) är potentiella boplatsoområden. Skala 1:6000.

### Boplatsläge 2

En mindre flack och svagt sluttande sandig moränmark mot sydsydöst. Ytan är  $27 \times 13$  meter (NNV-SSÖ),  $390 \text{ m}^2$  och är från väst till norr och till öst omgiven av berg- och hållmark. Bevuxen med enstaka lövträd.

### Boplatsläge 3

Denna presumtiva boplatz låg under bronsålderns andra hälft ute på ett litet näs med nära anslutning till stranden. Läget hade flera fördelar, förutom närheten till vattnet, hade den ett bra skydd för västvinden med de höga bergen i väst. Området med sin moränmark sluttar svagt

Figur 5. Motsatt sida övre: visar stensättningen mot NV. Foto: Pia Claesson, Bohusläns museum.

Figur 6. Motsatt sida nedre: visar boplatsläge 1 mot nordöst, med åkern (den forna bronsåldersviken) i bakgrunden. Foto: Pia Claesson, Bohusläns museum.







Figur 9. Visar boplatzläge 4 mot N. Foto: Pia Claesson, Bohusläns museum.

Figur 7. Motsatt sida övre: visar boplatzläge 2 mot norr.  
Foto: Pia Claesson, Bohusläns museum.

Figur 8. Motsatt sida nedre: visar boplatzläge 3 mot NÖ.  
Foto: Pia Claesson, Bohusläns museum.

mot sydväst och är idag ett kalhygge. Intill sydväst om ytan är en grusväg, i nordnordväst till öst begränsas den av bergsterrasser och bergsryggar och i sydväst finns ett mindre våtmarksområde. Ytan som helhet är  $50 \times 41$  meter (NNV–SSÖ) och  $1\,452$  m<sup>2</sup> stor.

#### Boplatzläge 4

Platå i brant nordväst sluttande berg- och hållmark. Platån ligger i moränmark, är  $26 \times 18$  meter (NNÖ–SSV),  $408$  m<sup>2</sup> och kan närmast karakteriseras som kalhygge med enstaka mindre lövträd. Ytan flankeras i nordöst av berg. Vid utsikt mot nordväst.



## Boplatsläge 5

Ovan boplatsläget 4 finns ytterligare en liten plåtå som mäter 19 × 17 meter (NV-SÖ), 119 m<sup>2</sup>. Moränmarken här omges av hållmark förutom åt nordväst där blickfältet ligger öppet. På ytan växer enstaka lövträd och intill sydväst om plåtå finns ett mindre och sankare parti.

## Boplatsläge 6

Något nordöst om boplatsläget 4 finns ännu en plåtå ovan en brant norssluttning. Ytan ligger nedanför en i sydöst till sydväst låg mer eller mindre lodrät bergvägg där det finns antydning till överhäng. Utsikten mot nordväst är vidsträckt. Den potentiella boplatstyten är 17 × 14 m (NÖ-SV), 181 m<sup>2</sup>.

## Hällristningsinventering i Kärra

av Andreas Toreld

### Bakgrund

På uppdrag av Bohusläns museum har Andreas Toreld på Stiftelsen för dokumentation av Bohusläns hällristningar utfört en hällristningsinventering inom fastigheten Kärra 2:1 i Tanums kommun. Inventeringen utfördes som en del av en arkeologisk utredning steg 1, inför planerad exploatering inom området. Närområdet är relativt rikt på hällristningar och det var därför möjligt att det fanns okända hällristningar även inom utredningsområdet.

### Hällristningar i närområdet

Inom en radie av 500 meter från det aktuella utredningsområdet känner vi till 16 hällristningslokaler (Tanum 499:1-2, 501:1, 857:1, 858:1-6, 859:1-4, 2347 och 2384). Dessa bilddokumenterades av Stiftelsen för dokumentation av Bohusläns hällristningar under 2015 och finns tillgängliga på hemsidan: [hallristning.se](http://hallristning.se). Tanum 499:1 är den ristning som ligger närmast utredningsområdet,

Figur 10. Motsatt sida övre: visar boplatsläge 5 mot SÖ.  
Foto: Pia Claesson, Bohusläns museum.

Figur 11. Motsatt sida nedre: visar boplatsläge 6 mot SÖ.  
Foto: Pia Claesson, Bohusläns museum.

cirka 75 meter NV om detta, den består av tre skepp. Störst av ristningarna är Tanum 501:1, cirka 150 meter NV om utredningsområdet. Alla ristningar ligger runt 15 meter över havet idag, vilket betyder att de låg strandnära under bronsåldern. De flesta av ristningarna kan dateras till slutet av bronsåldern genom att de innehåller skepp med en mycket högrest kölförlängning, vilket anses typiskt för bronsålderns period V-VI, år 900-500 före vår tid. En hällristning utgör ett undantag från denna datering. Det är den lösa stenhällen Tanum 2384, den så kallade Kärrastenen, som numera befinner sig som takhäll till en jordkällare. Stenhällen har ett för svenska förhållande helt unikt ristningsmotiv med dubbla spiraler ovanför rader av liksidiga trianglar. Motivet påminner om mönster vi finner i megalitiska sammanhang i Västeuropa. En datering till mellaneneolitikum har därför föreslagits, även om en datering till äldre bronsålder inte kan uteslutas (Toreld 2008). Stenen har enligt uppgift tagits från en grav cirka 500 meter väster om jordkällaren, troligen någon gång i början av 1870-talet (Toreld 2008, Hallström 1918). Om den uppgiften stämmer hamnar vi inom det aktuella utredningsområdet. I området finns dock inga registrerade gravar.

### Inventeringens genomförande och resultat

Inventeringen genomfördes 1-2 mars 2017. Vädret var mullet med en del regn. Det var inte optimalt väder för att upptäcka hällristningar, men det påverkade inte resultatet i det här fallet. Inom utredningsområdet var det få lämpliga hållar för ristningar. Berget bestod mestadels av branter och ojämna håll ytor. Några lägre, flackare hållar fanns i områdets norra delar, men även dessa var av sämre kvalitet med inslag av ojämn gnejs. Sådana hållar brukar inte innehålla figurristningar, men kan duga för skålgropar. De bästa hållarna för figurristningar finns NV och NÖ om utredningsområdet och det är också där vi återfinner det tidigare kända lokalerna. De hållar som ansågs lämpade torvades av med spade och sopades rena med piassavakvast. Inventeringen resulterade inte i några nya upptäckter av hällristningar inom utredningsområdet. Under inventeringen söktes också efter lämpliga platser för Kärrastenen ursprung. En möjlig kandidat är den lämning som ser ut att vara rester av ett urplockat röse. Den ligger 420 meter VNV om jordkällaren. Om det är den graven som plundrades för 150 år sedan blir dock svårt att bevisa, såvida inga fler ristade hållar framkommer.



Figur 12. Tanum 501:1 är en relativt stor hällristning med motiv typiska för yngre bronsålder. Foto: Andreas Toreld, Stiftelsen för dokumentation av Bohusläns hällristningar.

## Slutsatser samt åtgärdsförslag

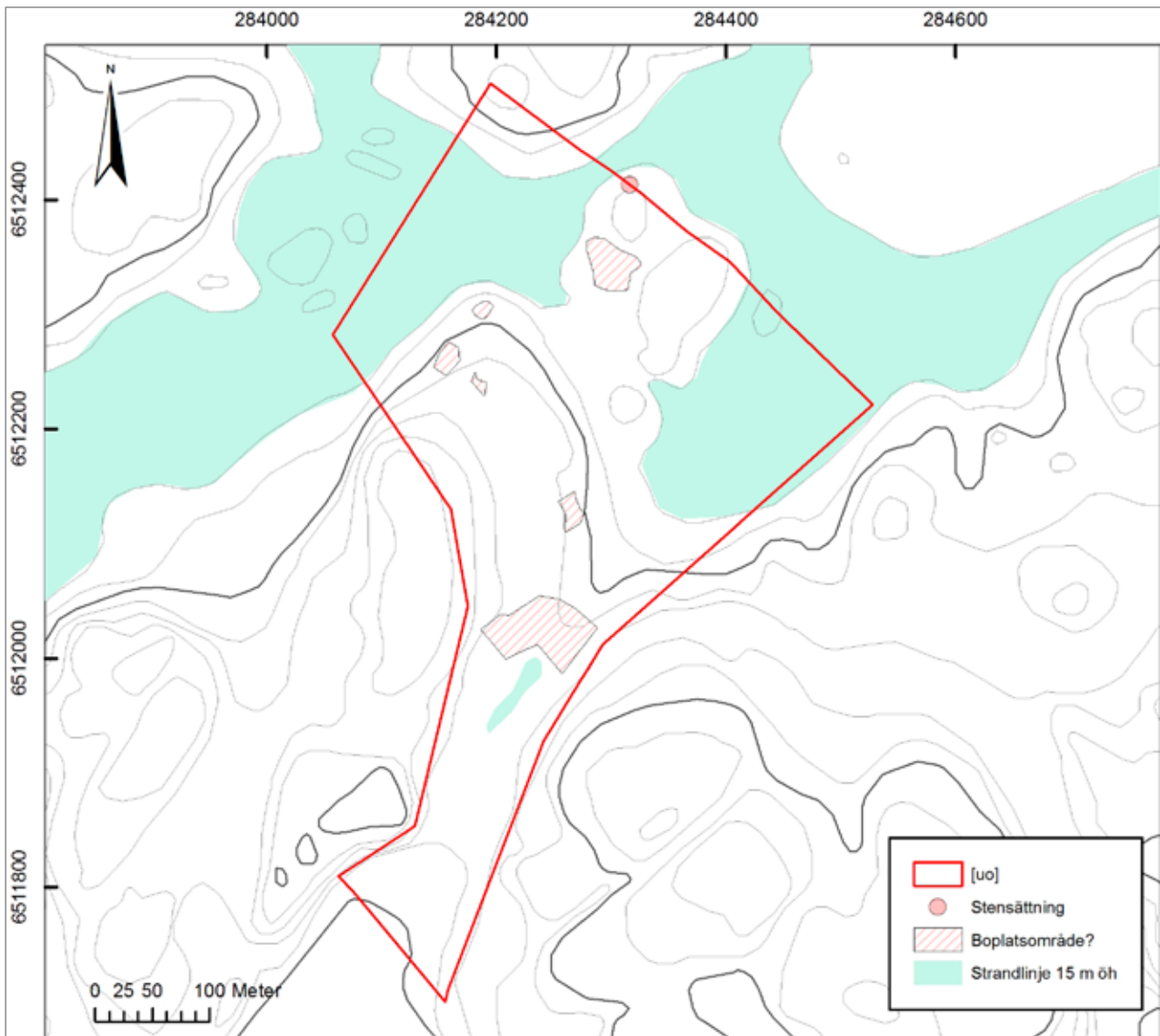
Om man höjer strandlinjen till 15 meter över dagen havsnivå, vilket motsvara de strandnivåer som rådde 2500–3000 före vår tid, det vill säga bronsålderns andra hälft, så framstår området som mycket attraktivt för bland annat bosättning. Höjddpartierna medförde ett bra vindskydd på samma gång som dessa gav möjlighet till jakt på landlevande djur. Här fanns skyddade vikar samtidigt som havet var helt nära. Detta innebar tillgång till bra fiskevatten och möjligheter att på ett enkelt sätt färdas såväl långa som korta sträckor med båt.

Dessa förhållanden bör ha gynnat bosättningen i området. Vid inventeringen har 6 miljöer valts ut som

presumtiva boplatser. Här har topografi, markslag med mera vägts in i bedömningen. Ett lägen som skiljer ut sig något är boplatsläge 1. Denna ligger i ett klassiskt sadelläge med utsikt både mot nordöst och mot sydväst. Det sandiga skalgruset gör marken torr och i det närliggande området fanns goda möjlighet att hitta såväl vatten som gott bete.

Sammantaget bedömer Bohusläns museum att sten-sättningen bör få antikvarisk status fornlämning och lämningen har anmälts till FMIS. De identifierade boplatslägena föreslås hanteras i en arkeologisk utredning etapp 2.





Figur 13. Visar området med strandlinje 15 m. öh. Skala 1:6000.

## Referenser

Bronsålderns gravar. *Göteborg och Bohusläns Fornminnesförenings Tidskrift 1917*. Göteborg.

Hallström, Gustav. 1918. *Bohusläns fasta fornlämningar från hednatiden*. 7. Tanums härad.

Toreld, Andreas. 2008. Kärrastenen i Tanum - en västsvensk megalitristning? *Fornvännen* 103.

## Otryckta källor

FMIS. Digitala fornminnesregistret. Riksantikvarieämbetet, Stockholm. Tillgänglig digitalt: <http://www.raa.se/hitta-information/fornsok-fmis/>

## Tekniska och administrativa uppgifter

Lst dnr:	431-42759-2016
Diarienummer:	17/0015
Projektnummer:	17005
Län:	Västra Götalands län
Kommun:	Tanum
Socken:	Tanum
Fastighet:	Kärra 2:1
Ek. karta:	9A 3h, 9037
Läge:	X 6512225,42, Y 284274,26
Meter över havet:	10-45
Koordinatsystem:	Sweref 99 TM
Höjdsystem:	RH2000
Uppdragsgivare:	Werner Arkitekter AB
Ansvarig institution:	Bohusläns museum
Projektledare:	Pia Claesson
Fältpersonal:	Pia Claesson
Konsulter:	Andreas Toreld, Stiftelsen för dokumentation av Bohusläns hällristningar
Fältarbetstid:	170228-170303
Arkeologtimmar:	24
Undersökt yta:	114 123 m <sup>2</sup>
Arkiv:	Bohusläns museums arkiv
Fynd:	Inga fynd omhändertogs

## **Bilagor**

Bilaga 1. Objekttabell

Id	Lämningsstyp	Beskrivning	Läge/marks lag	Antikvarisk bedömning
1	Boplats?	100×46 m (Ö-V), 3 700 m <sup>2</sup>	Platå omgiven av berg i Ö och V. Sluttande skalblandad sand i N och S.	Hanteras i fortsatt AU2
2	Boplats?	27×13 m NNV-SSÖ, 390 m <sup>2</sup>	Flack S sluttande moränmark. I V-N-Ö omgiven av berg- och hållmark.	Hanteras i fortsatt AU2
3	Boplats?	50×41 m (NNV-SSÖ), 1 452 m <sup>2</sup>	Flack mot SV sluttande moränmark, Kalhygge.	Hanteras i fortsatt AU2
4	Boplats?	26×18 m (NNÖ-SSV), 408 m <sup>2</sup>	Platå i brant SV sluttande berg-hållmark. Kalhygge med enstaka mindre lövträd.	Hanteras i fortsatt AU2
5	Boplats?	19×17 m (NV-SÖ), 119 m <sup>2</sup>	Platå i brant SV sluttande berg-hållmark. Kalhygge med enstaka mindre lövträd.	Hanteras i fortsatt AU2
6	Boplats?	17×14 m (NÖ-SV), 181 m <sup>2</sup>	Platå i brant SV sluttande berg-hållmark. Lodrät bergvägg i SÖ-SV, antydning till överhäng.	Hanteras i fortsatt AU2
7	Stensättning	Oregelbunden stenfylld, 20×8,5 m (NV-SÖ), 0,35 m hög. Stenarna rundad vanligen 0,2-0,5 m stora.	Krön av en mindre bergsavsats. Skogsmark.	Fornlämning



