


Version 1.10

Projekt 7479

Upprättad 2019-05-07

Reviderad 2019-06-10

A stylized, light-colored silhouette of a tree with many branches and small leaves, set against a dark olive green background. The tree is positioned on the left side of the page, with its branches extending towards the right.

Riktad inventering tillhörande
detaljplan för Ertseröd 1:53 m.fl.
Grebbe stad, Tanums kommun

1 Sammanfattning

En riktad artinventering har skett i samband med planarbetet för Ertseröd 1:53 m.fl. Grebbestad, Tanums kommun. Den riktade artinventeringen har skett mot groddjur för att komplettera tidigare utförd inventering. I området har det noterats artfynd och spel av vanlig groda (*Rana temporaria*) som är skyddad och finns med i artskyddsförordningen.

Grodorna uppehöll sig både i dike i området men i ett större antal också utanför planområdet, den grävda dammen söder om sportshoppen som utgör en förlängning av de aktuella dikena. Botten av diket består främst av lera omväxlande med vegetation och omväxlande rensplad lerbotten, vid inventeringstillfället genomfördes flera provdrag för att fånga eventuella insekter och groddjur. Vanlig groda observerades och det finns förutsättningar för vattenlevande organismer i området, främst som uppväxtområde då det bedöms ha god tillgång på vatten under hela året.

I området finns sedan tidigare noteringar om områden med naturvärden, bland annat ask, vid grodinventeringen har dessa områden också besökts för att notera om någon skydd art kunde noteras i dessa miljöer, inga skyddade arter noterades.

Henric Ernstson



Innehållsförteckning

1	Sammanfattning.....	2
2	Bakgrund / Inledning.....	4
3	Syfte med inventering.....	4
4	Avgränsning och metodik.....	4
4.1	Bakgrundsdata och tidigare noterade arter	4
5	Artfynd.....	5
5.1	Klassat delområde.....	5
6	Referenser:	6
6.1	Referenser internet:.....	6



2 Bakgrund / Inledning

Inventeringen är en kompletterande riktad inventering mot groddjur.

3 Syfte med inventering

Syftet är att inhämta kunskap om förekomst av groddjur.

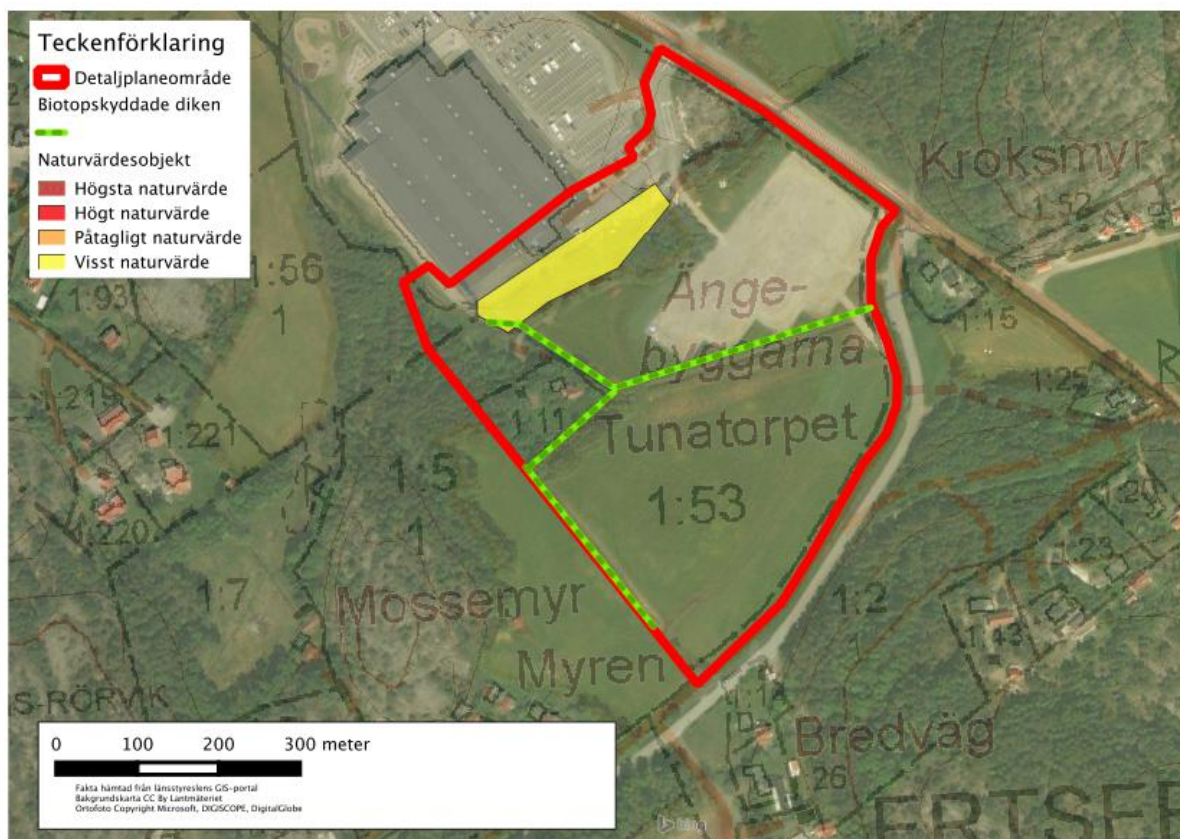
4 Avgränsning och metodik

Den riktade artinventeringen har utgått från uppföljningsmanual för skyddsvärda däggdjur samt grod- och kräldjur.

4.1 Bakgrundsdata och tidigare noterade arter

En inventering har skett i samband med detaljplanearbete för området med rapport daterad 2015-06-09.

Inventeringen hade som syfte att undersöka om området hyste värdefulla livsmiljöer och/eller arter som indikerar högt naturvärde. Inom området noterades naturvärden knutna till randzoner samt områden skyddade av generellt biotopskydd. I den nya avgränsningen av planen finns några av dessa objekt fortsatt kvar, och detta redovisas i kartbild nedan.



Fastighetskarta över detaljplaneområdet med berörda naturvärdesobjekt samt biotopskyddade diken markerade.



5 Artfynd

Riktad inventering mot groddjur har skett i de diken som markerats. Vid alla tillfällen som området har besökts har dessa diken hyst rinnande vatten. Dikena hyser fuktgynnad vegetation och rinner mot nordväst ut från planområdet och passerar väster om sportshoppen.

Två inventeringstillfällen har skett, ett den 17:e april och ett den 3:e maj. Vid det första tillfället var det sol under dagen och natten hade varit frostfri. Vid det första tillfället noterades spel och groddjur återfanns. Vid båda tillfällena har det funnits rinnande vatten i dikena, detta trots den torra våren och vegetationen i dikena består av vattengynnad vegetation. I dikena finns det också partier som är bar utan vegetation med blottad mark. Vid den tidigare inventeringen daterad 2015 har det också noterats att dikena hyser vatten.

Vid den riktad inventeringen av diken har det hörts spel av enstaka individer av vanlig groda (*Rana temporaria*). Den damm som finns grävd väster om sportshoppen och som ligger nedströms dikena hyser rikligt med individer och vid det första inventeringstillfället noterades ett 10-tal spelande grodor i dammen.

5.1 Klassat delområde

Delområde klassat enligt tidigare naturvärdesinventering, klassning värde 4, "Visst naturvärde".

Kopia från tidigare inventeringstillfälle daterat 2015, vid de två inventeringstillfällena utfört 2019 har inte några ytterligare arter noterats.

Karaktär och motivering:

Skogsidå som skiljer den befintliga verksamheten i området mot det oexploaterade. Området består av röjt och gallrat område med friställda stammar främst sälg, asp, ask och rönn. I området finns yngre ask.

I områdets norra del finns en stenmur samt i området finns yngre ask som bedöms som starkt hotad enligt rödlistan. Ask växer naturligt på frisk till fuktig, näringsrik, mullrik mark, gärna med rörligt ytnära grundvatten men har drabbats kraftigt av askskottsjukan vilket medför en risk för snabb utslagning av delar av beståndet i landet. Ask i sig är mycket viktig för den biologiska mångfalden då många hotade arter är knutna till arten.



6 Referenser:

Artdatabanken 2015. Rödlistade arter i Sverige 2015. Artdatabanken SLU, Uppsala

Ernstson, H 2015. Översiktlig biotopkartering och naturvärdesbedömning, tillhörande detaljplaneprogram för Ertseröd 1:52 m.fl. Grebbestad, Tanums kommun.

Fog K, Schmedes A, Lasson D R. 2001. Nordens paddor og krybdyr. Gads Förlag ISBN 87-12-02982-3

Naturvårdsverket 2010. Manual för uppföljning i skyddade områden – Skyddsvärda däggdjur samt grod- och kräldjur. Naturvårdsverket Dnr 310-5279-05 NS

Salomon L. Fältflora över signalarter i skog. BoD ISBN 978-91-7699-600-3

SIS 2014: Naturvärdesinventering avseende biologisk mångfald (NVI)- Genomförande, naturvärdesbedömning och redovisning: Svensk Standard SS 199000:2014

SIS 2014: Naturvärdesinventering avseende biologisk mångfald (NVI) – Komplement till SIS199000: Teknisk rapport SIS-TR 1999001:2014

6.1 Referenser internet:

Artdatabanken, artportalen		http://www.artportalen.se/
Artdatabanken, artfakta		http://artfakta.artdatabanken.se
Geodataportalen		https://ext-geodatakatalog.lansstyrelsen.se/GeodataKatalogen/
Skogsstyrelsens hemsida		http://www.skogsstyrelsen.se/