



PM – arter, biotop, åtgärder tillhörande detaljplan för Ertseröd 1:53 m.fl. Grebbestad, Tanums kommun.

1 Sammanfattning

Detta PM är skrivet i samband med detaljplanearbete för en utbyggnad av Sportshopen. Vid en riktad artinventering mot groddjur, utförd våren 2019 har det konstaterats att det finns vanlig groda (*Rana temporaria*) inom planområdet och då knutet till de diken som är biotopskyddade. Vanlig groda är skyddad och finns med i artskyddsförordningen. I och med utbyggnaden måste flera av de diken som finns inom området flyttas, detta PM beskriver åtgärder som är till för att skydda och säkerställa att flytt sker på ett sätt så att grodorna inte påverkas negativt samt kompensera för de diken som försvinner i och med att planen verkställs.

Bedömningen är att de arter som finns inom området och har noterats kommer att påverkas då området exploateras men med rätt åtgärder kan exploateringen utföras utan negativa konsekvenser.

Henric Ernstson / Henric Ernstson Konsult *Uppdragsnummer 7479*

Daterad 2019-05-29

Reviderad 2019-06-10



Innehållsförteckning

1	Sammanfattning.....	1
2	Bakgrund	3
3	Lagstiftning.....	3
4	Artfynd.....	3
5	Planens påverkan.....	5
6	Försiktighetsåtgärder	6
6.1	Skyddsåtgärder.....	6
6.2	Kompensationsåtgärder.....	7
6.2.1	Övervintringsplatser.....	7
6.2.2	Damm	7
7	Referenser	8
7.1	Referenser internet:.....	8



2 Bakgrund

Sportshopen ska expandera och därmed har beslutats om att en detaljplan ska genomföras för utbyggnad på Ertseröd 1:53. I samband med detaljplanarbetet har det utförts en naturvärdesinventering och en riktad inventering mot groddjur, detta PM är en förlängning till de fynd som den riktade inventeringen har funnit i området.

Detta PM innehåller:

- En beskrivning av vilket biotopskydd som påverkas vid exploatering samt påverkan på vanlig groda (*Rana temporaria*).
- Beskrivning av tänkta skydds- och kompensationsåtgärder för att bevarandestatus och det generella biotopskyddets ekologiska funktion ska säkerställas.

3 Lagstiftning

Enligt Miljöbalken ska värdefulla naturmiljöer skyddas och vårdas, den biologiska mångfalden ska bevaras och alla som bedriver en verksamhet ska utföra de skyddsåtgärder och de försiktighetsmått som behövs för att motverka skada eller olägenheter på miljön.

Det nationella miljömålet "Ett rikt växt – och djurliv" anger också att den biologiska mångfalden ska bevaras och nyttjas på ett hållbart sätt för nuvarande och kommande generationer. Det betyder att groddjurens livsmiljöer och ekosystem samt dess funktioner och processer ska värnas så att vi får ett långsiktigt livskraftigt bestånd.

Vanlig groda är skyddad enligt 6 § artskyddsförordningen (SFS 2007:845). Där verkställs bemyndigandet i 8 kap. miljöbalken. Generella biotopskydd är skyddade enligt 7 kap 11 § miljöbalken. Vanlig grodas livsmiljö i sig är inte skyddad, det innebär att livsmiljöer där arterna vistas i, födosöker i osv. inte har något skydd gällande vanlig groda, även om dessa är av stor betydelse för arten.

Som hjälp och underlag för tolkning av lagen ligger naturvårdsverkets handbok för artskyddsförordningen (Naturvårdsverket 2009:2) och handbok för Biotopskyddsområden (2012:1).

4 Artfynd

Den riktade inventeringen mot groddjur skedde under april-maj månad 2019 och resulterade i att vanlig groda (*Rana temporaria*) noterades. Det var enstaka individer som hördes spela inom planområdet samt ett 10-tal spelande grodor i en damm som ligger väster om sportshopen men utanför detaljplaneområdet.

4.1.1.1 Vanlig groda

Lek av vanlig groda sker oftast i fiskfria småvatten under en kort period april-maj. Vanlig groda förekommer i hela Sverige och födan består framför allt av maskar, insekter och andra småkryp.



På våren söker sig grodorna ner till vattenhålorna där de förökar sig. Födosök för vanlig groda kan variera, generellt föredrar de områden som är skuggade eller inte för torra. De flesta individerna uppehåller sig 100-500 meter från yngelområdet men en del stannar kvar i vattenhållet under sommaren medan andra rör sig mycket längre. Övervintring sker i olika miljöer, vissa individer övervintrar i dyn på botten av dammar, men vanligast är att djuren gräver grodor ned sig i jord eller i stenrösen. Arten betecknas som livskraftig av artdatabanken.

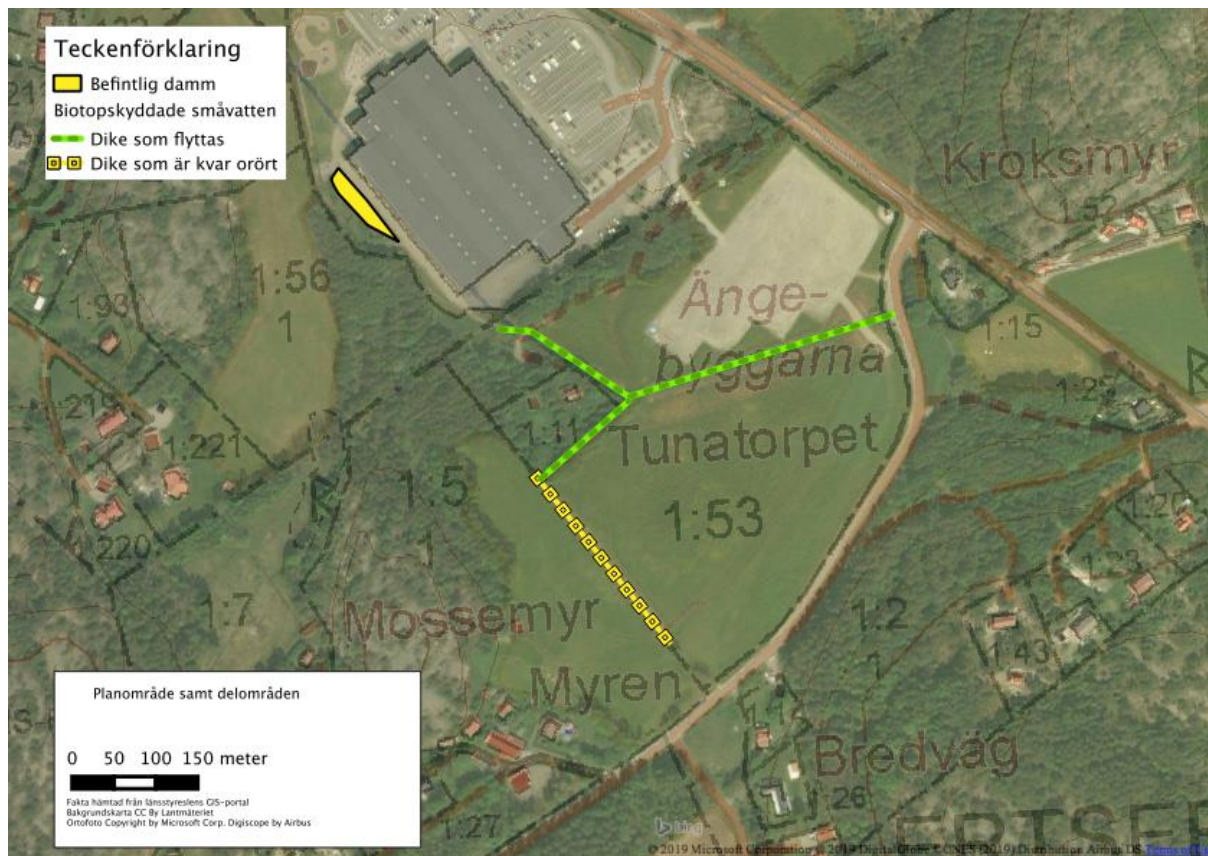
4.1.1.2 *Generellt biotopskydd.*

Biotopskydd är områden som är värdefulla livsmiljöer för hotade djur- eller växtarter eller har annat särskilt skyddsvärde. Småvatten i jordbruksmark är en av de små mark- och vattenområden som är viktiga att bevara för den biologiska mångfalden, de är därför skyddade med generellt biotopskydd i hela landet.



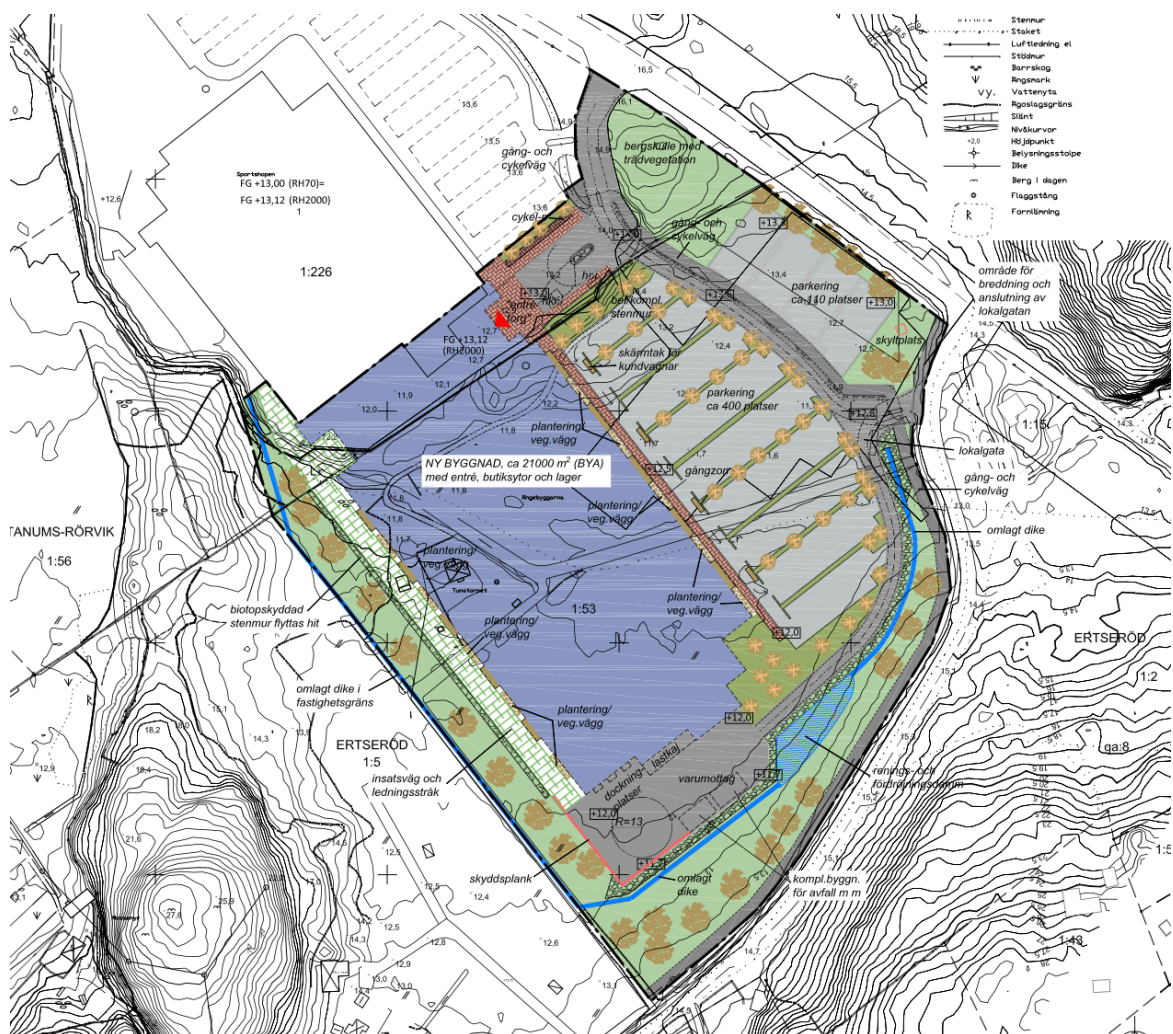
5 Planens påverkan

I kartbilden nedan visas vilka diken som omfattas av det generella biotopskyddet och vilka som kommer att beröras av omläggning. I bilden syns också den damm som fler spelande grodor återfanns i och som ligger väster om befintlig sportshop.



Karta över området med diken markerade.

Planen påverkar naturmiljö och de diken som finns inom området kommer behöva flyttas. Illustrationskartan visar på var de nya dikena planeras samt var en ny tillskapad vattenyta byggs. Dammen ska fungera som fördröjningsdamm och där med tillskapas en ytterligare funktion i form av livsmiljö/lekområde för groddjur.



Illustrationskarta daterad 2019-05-23 över planområdet med nya diken utritade samt en damm.

6 Försiktighetsåtgärder

Sökt verksamhet avser att flytta större delen av alla diken inom planområdet, se de två bilderna ovan. Den plan som föreslås innebär att den nya dikeslängden är ca 10% längre än de befintliga dikena, planen innebär också att en ny vattenspegel skapas. Den nya vattenspegeln kan ha funktionen av ett nytt lekvattnen för groddjur.

För att ytterligare kompensera för de diken som försvinner föreslås att det skapas övervintringsmiljöer för groddjur utmed bäcken.

6.1 Skyddsåtgärder

Följande skyddsåtgärder föreslås genomföras för att minimera påverkan.

Anläggningsarbete i diken och småvatten styrs tidsmässigt så att inget arbete sker i dem under groddjurens lekperiod och vandring (1 mars – 30 september).



6.2 Kompensationsåtgärder

Nya övervintringsplatser tillskapas, diken och en fördröjningsdamm skapas inom planområdet enligt plankartan

6.2.1 Övervintringsplatser

Groddjur övervintrar gärna nedgrävda eller bland stenar och löv. Förslaget innebär att tre gropar grävs ned till frostfritt djup på en yta om ca 2x2 meter. Gropen fylls med blandning av lövkompost, lövved och sten. Halva ytan täcks med jord. Lämpligt område för detta är utmed befintligt dike som ska vara kvar. Övervintringsplatserna tillskapas under början av sommaren så att vandrande grodor har möjlighet att finna platserna så snart de börjar vandra ur vattnet.

6.2.2 Damm

Åtgärder som säkerställer att dammen inte torkar ut under året, någon form av breddavlopp ska finnas och att dammen ska ha svagt sluttande kanter.



7 Referenser

Ernstson, H 2019. Riktad inventering tillhörande detaljplaneprogram för Ertseröd 1:53 m.fl. Grebbestad, Tanums kommun.

Fog K, Schmedes A, Lasson D R. 2001. Nordens padder og krybdyr. Gads Förlag ISBN 87-12-02982-3

Naturvårdsverket. 2009. Handbok för artskyddsförordningen, del 1 utgåva 1. Naturvårdsverket, Handbok 2009:2

Naturvårdsverket. 2012. Biotopskyddsområden Vägledning om tillämpningen av 7 kapitlet 11 § miljöbalken. Naturvårdsverket, Handbok 2012:1

Trafikverket. 2016. Temabladd SKAPA Natur groddjur. Trafikverket 2016

7.1 Referenser internet:

Artportalen

<http://www.artportalen.se/>

Naturvårdsverket
biotopskydd

<https://www.naturvardsverket.se/Stod-i-miljoarbetet/Vagledning/Skyddad-natur/Biotopskyddsomraden/>