

Bohusläns museum

RAPPORT 2016:52



Utredning i flack åkermark

Arkeologisk utredning

Ertseröd 1:53

Tanums socken och kommun

Robert Hernek



BOHUSLÄNS
MUSEUM

Bohusläns museum RAPPORT 2016:52

Utredning i flack åkermark

Arkeologisk utredning

Ertseröd 1:53

Tanums socken och kommun

Robert Hernek



**BOHUSLÄNS
MUSEUM**

Bohusläns museum
Museigatan 1
Box 403
451 19 Uddevalla
tel 0522-65 65 00, fax 0522-126 73
www.bohuslansmuseum.se

ISSN 1650-3368

Författare Robert Hernek

Grafisk form, layout och teknisk redigering Lisa K Larsson

Omslagsbild Framsidan visar grundmurarna till en sentida smedja, foto mot sydsydost Robert Hernek.

Baksidan visar delar av det avverkade skogspartiet med Väg 163 i bakgrunden, foto mot västnordväst Robert Hernek.

Tryck Bording AB, Borås 2016

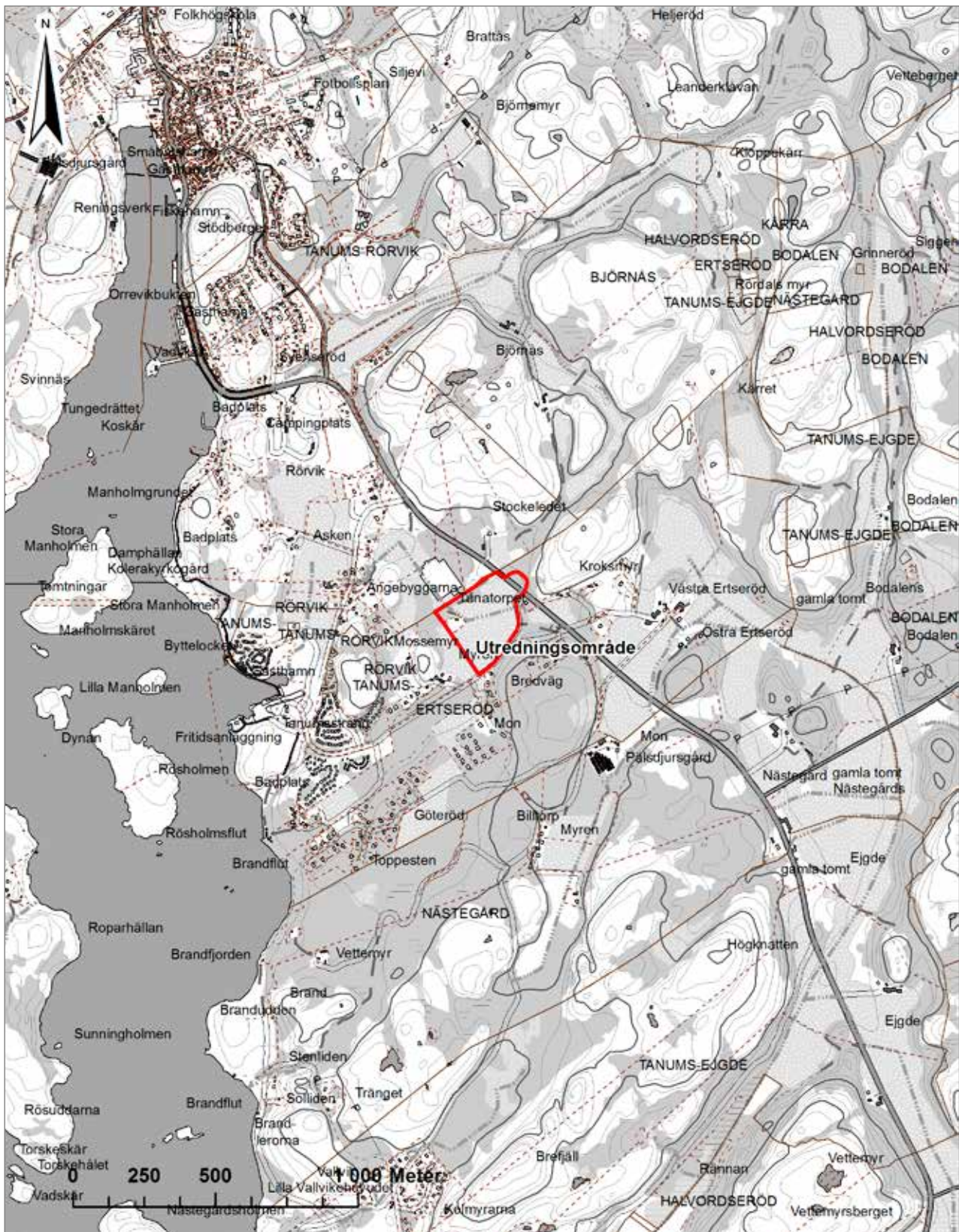
Kartor ur allmänt kartmaterial, © Lantmäteriverket medgivande 90.8012

Innehåll

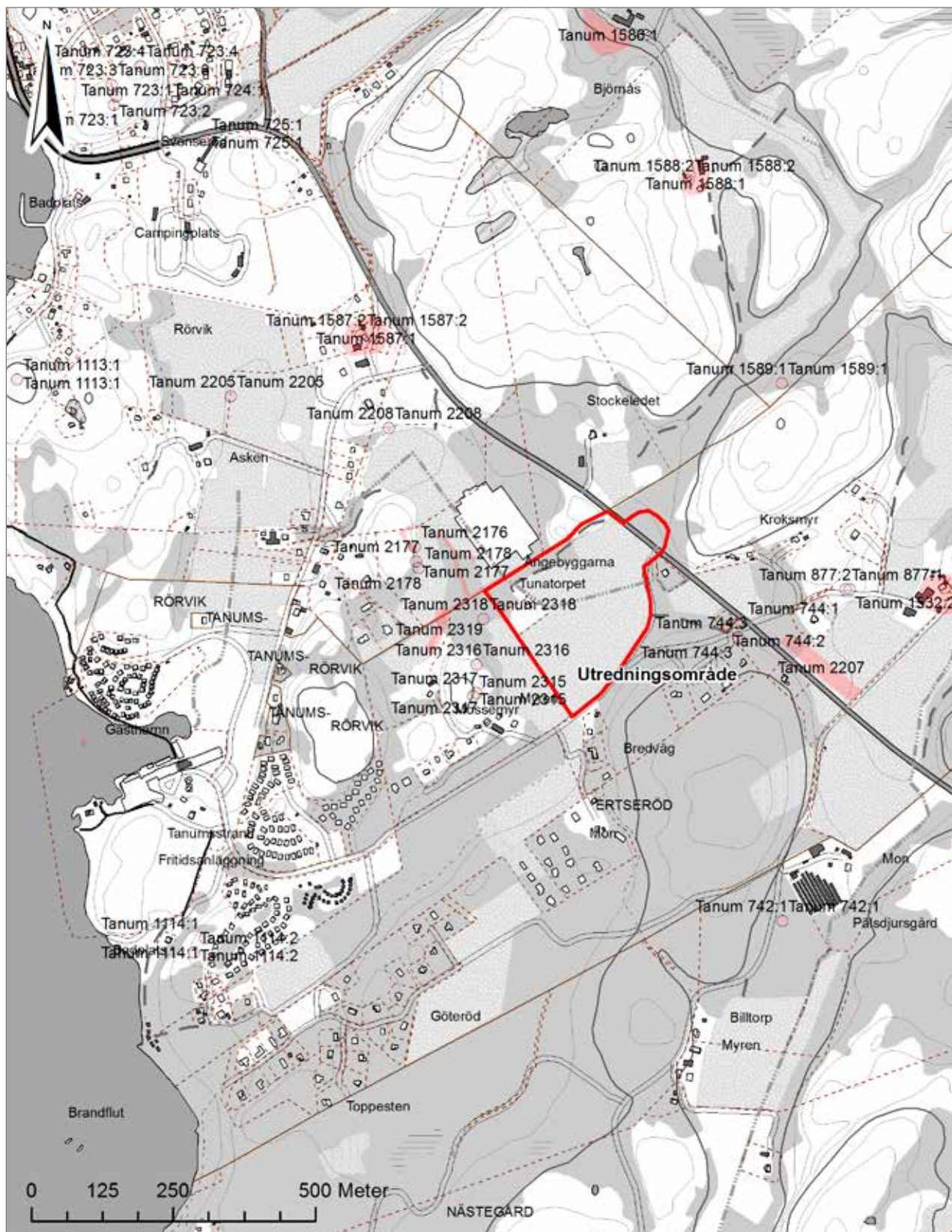
Sammanfattning.....	7
Bakgrund.....	7
Landskapsbild.....	8
Natur- och kulturlandskap.....	8
Fornlämningsmiljö.....	8
Tidigare undersökningar i närområdet.....	11
Syfte och frågeställningar.....	11
Metod.....	11
Resultat.....	11
Området väster om Väg 163.....	11
Området öster om Väg 163.....	11
Slutsatser samt åtgärdsförslag.....	13
Referenser.....	15
Tekniska och administrativa uppgifter.....	16
Bilagor.....	17



Figur 1. Utsnitt ur Sverigekartan med platsen för utredningen markerad.



Figur 2. Utsnitt ur GSD-Fastighetskartan med platsen för utredningen markerad. Skala 1:20 000.



Figur 3. Utsnitt ur GSD-Fastighetskartan, bladen 9A2h/9027-9A3h/9037 med utredningsområde samt närliggande fornlämningar markerade. Skala 1:10 000.



Figur 4. Vy över den stora parkeringsplatsen. Till höger skimtar Sportshopens stora byggnad. Bilden är tagen någon vecka efter att utredningen avslutats. Foto mot västsydväst. Robert Hernek.

Sammanfattning

Bohusläns museum har med anledning av planerad utvidgning av handelsområde, Sportshopen, genomfört en särskild arkeologisk utredning inom fastigheten Ertseröd 1:53, Tanum socken och kommun.

Utredningar har tidigare gjorts i anslutande områden både i norr och i väster men påträffade lämningar har varit ytterst få. Det här aktuella utredningsområdet omfattar ett cirka 62 500 m² stort område som i huvudsak består av flack åker- och betesmark. Höjden över havet är 15–20 meter och området är relativt flackt. En drygt 10 500 m² stor yta kan betraktas som bortschaktad i samband med anläggande av en parkeringsplats. I utredningen ingår även en mindre yta öster om Väg 163 som består av nyligen avverkat tallskog. Detta område har av allt att döma aldrig varit odlad.

Sammanlagt grävdes femtio schakt med maskin men inga föremålsfynd, inte ens slagen flinta, hittades. Enda lämningarna av förhistorisk karaktär påträffades längst i nordost, inom ett avverkat skogsparti öster om Väg 163.

Det rör sig om två, eventuellt tre, härdar. Två av härdarna innehöll skörbränd sten men det fanns inga fynd i anslutning till någon av härdarna. Då härdarna helt saknar kontext och troligtvis inte heller är samtida föreslås inga ytterligare åtgärder.

Bakgrund

Inför planerad utvidgning av handelsområde söder om Grebbestad har Bohusläns museum genomfört en särskild arkeologisk utredning inom fastigheten Ertseröd 1:53, Tanums socken och kommun. Länsstyrelsen har utifrån topografi och omkringliggande fornlämningsbild bedömt att en arkeologisk utredning behövs för att ta reda på om någon okänd fornlämning berörs av aktuellt arbetsföretag; detaljplan för verksamheter.

Uppdraget genomfördes genom Länsstyrelsens beslut den 4 maj 2016 (dnr. 431-18938-2015) och utfördes under tre dagar i maj månad 2016. Uppdragsgivare var Contekton Arkitekter Fyrstad AB.



Figur 5. Vy över den sluttande åkern i sydöstra delen av utredningsområdet. Längst bort till vänster i bild skymtar man det avverkade området som också ingick i utredningen. Bilden är tagen från schakt 6 mot nordost. Foto Robert Hernek.

Landskapsbild

Natur- och kulturlandskap

Området för utredningen är beläget söder och sydost om det stora handelshuset Sportshopen, cirka 1,5 kilometer söder om Grebbestads samhälle. Naturmiljön är typisk för kustområdet i denna del av Bohuslän; ett småbrutet landskap med större och mindre berg och med dalgångar som skjuter in i landskapet.

Utredningsområdet är relativt flackt och täcker in en cirka 62 500 m² stor yta men en drygt 10 500 m² stor yta är upptagen som parkeringsplats. Underlaget utgörs av stenkross och denna yta kan betraktas som bortschaktad. Matjorden är upplagd strax väster om parkeringsplatsen (figur 4 och 7). Området består nästan uteslutande av åker- och betesmark som ligger på sand. Fina fraktioner återfinns enbart i de allra lägsta partierna strax söder och sydväst om parkeringsplatsen. Höjden över havet är 15–20 meter.

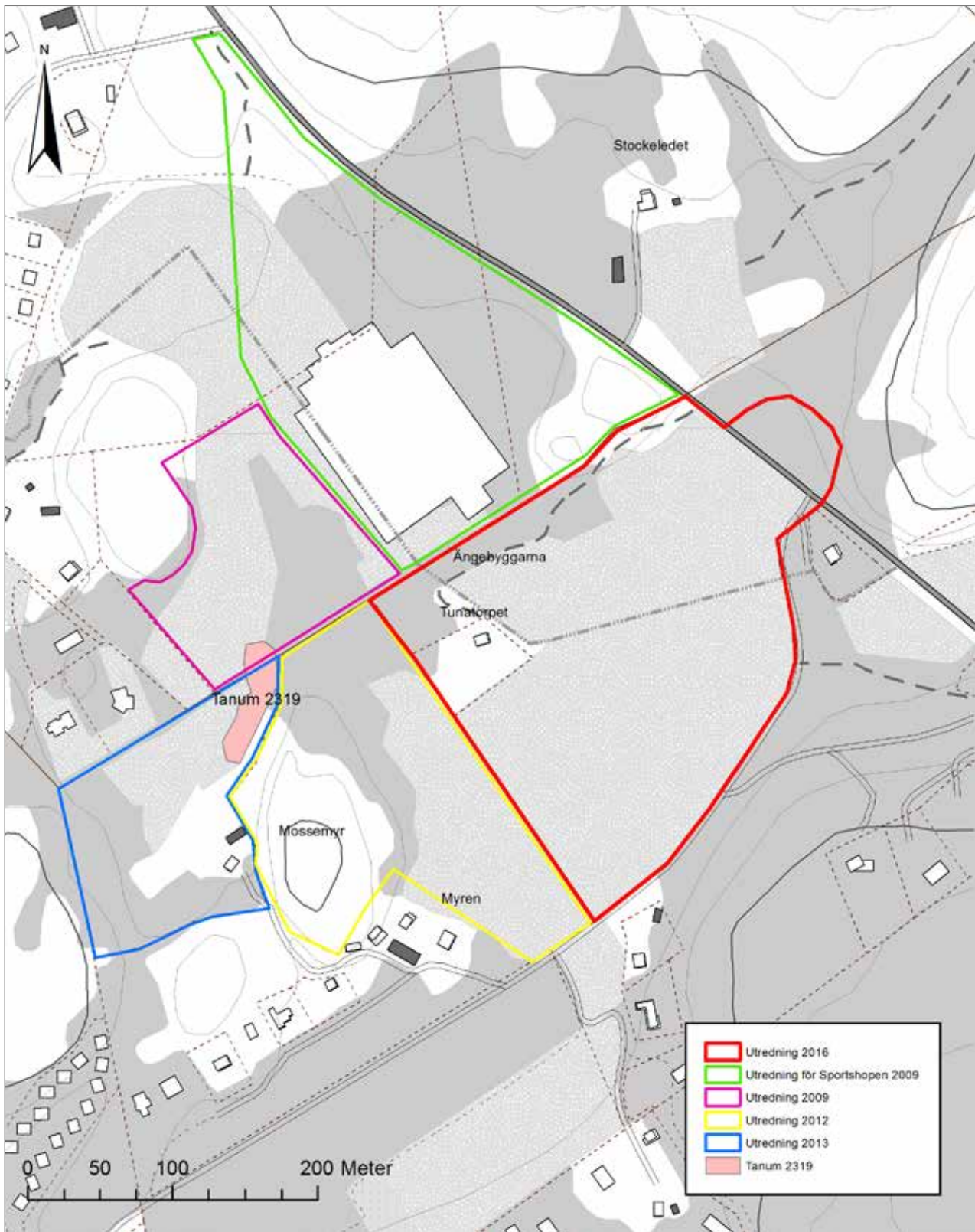
Kulturmiljön kan sägas vara präglad av 1800-talets jordbrukslandskap. I västra delen av utredningsområdet finns ett torp från 1800-talet, Tunatorpet, som legat under gården Ertseröd. Torpet finns med på ekonomiska

kartan från 1938 men inte på någon tidigare karta. Den ekonomiska kartan visar också att åkermarkens utbredning har varit större under 1900-talets första hälft. Skifteskartorna visar däremot att det handlar om betes- eller ängsmark som kommit att uppodlas (se även Grahn-Danielsson 2012:7).

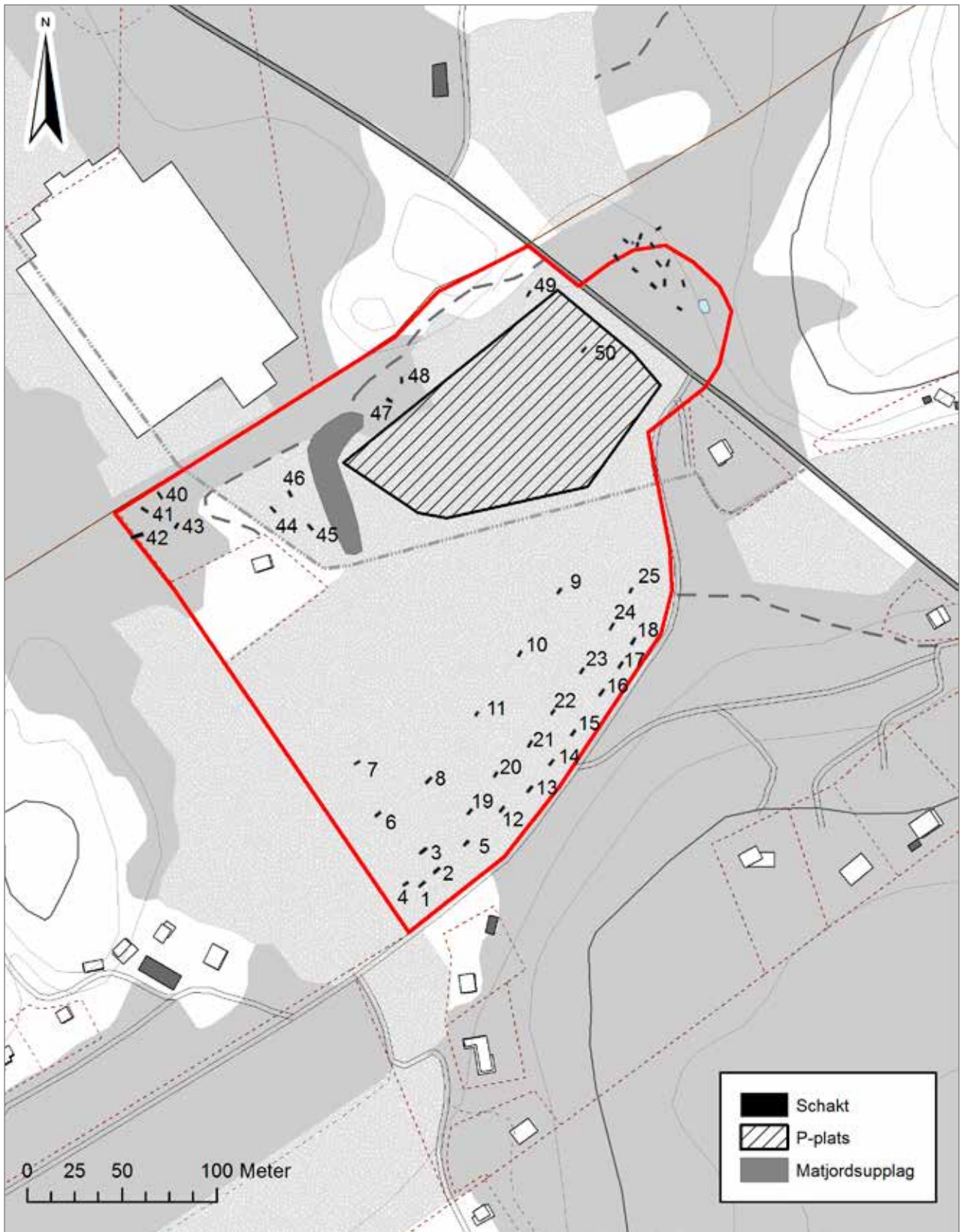
Fornlämningssmiljö

Inom utredningsområdet finns inga kända fornlämningar men i närområdet finns ett fåtal (figur 3). Cirka 150 meter rakt öster om utredningsområdet finns en stensättning och två fornlämningsliknande lämningar; Tanum 744:1–3 (figur 3). Knappt hundra meter öster därom är en delundersökt boplats, Tanum 2207, med lämningar från romersk järnålder (Grahn-Danielsson & Östlund 2010). Cirka 500 meter sydost om utredningsområdet är också en domarring, Tanum 742.

Strax väster och nordväst om utredningsområdet finns samt ett antal kulturhistoriska lämningar, såsom stentäcker, röjningsrösen och hägnader. Dessutom finns en boplats; Tanum 2207 (se nedan).



Figur 6. En sammanställning av de utredningar som gjorts i området. Totalt sett har utredningarna resulterat i förvånansvärt få lämningar. Skala 1:4 000.



Figur 7. Karta över hela utredningsområdet med grävda schakt markerade. På figur 9 är en detaljkarta för området öster om Väg 163. Skala 1:3 000.

Tidigare undersökningar i närområdet

Inför anläggande av affärscentra Sportshopen genomförde Bohusläns museum 2009 en frivillig utredning. Halva området bestod av skog och knappt hälften av igenväxande sandig åkermark (figur 6). Inga förhistoriska lämningar påträffades (Petersson 2009).

Samma år gjordes en utredning i området nordväst om det nu aktuella utredningsområdet, inom fastigheterna Tanums-Rörvik 1:56 och del av Tanums-Rörvik 1:48. De lämningar som hittades var ett antal röjningsrösen som bedömdes härröra från 1800-talets jordbrukssamhälle (Grahn-Danielsson & Sandin 2009).

År 2012 gjordes en utredning inom fastigheten Ertseröd 1:5, omedelbart väster om 2016 års utredningsområde (figur 6). Man registrerade då ett antal kulturhistoriska lämningar men inga förhistoriska fynd eller anläggningar påträffades (Grahn-Danielsson 2012).

Året därefter gjordes en kompletterande utredning på en fastighet, Ertseröd 1:7, längre västerut (figur 6). Då påträffades förhistoriska lämningar i form av två kokgropar, en härd och fyra stolphål. Lämningarna registrerades som en boplatz, Tanum 2319 (Grahn-Danielson 2013). Tanum 2319 kom att förundersökas 2014 och då framkom två härdar, två kokgropar, tre stolphål samt tre gropar (Ihr 2015). Centralt på boplatzen hittades någon keramik och en malsten. Träkol från ett kultur-/brandlager gav en ¹⁴C-datering till senneolitikum. Sammantaget tolkades platsen som en aktivitetsplats utan anknänt byggnader. Den kvarligger dock som fornlämning (Ihr 2015:11).

En annan boplatz är Tanum 2207 som ligger omedelbart norr om Väg 163 och cirka 300 meter rakt öster om utredningsområdet (figur 3). Den hittades vid utredning 2009 (Grahn-Danielsson & Nyqvist 2009) inför anläggande av VA-ledning. Denna ledning passerade även genom 2016 års utredningsområde men grävdes i kanten av Väg 163. År 2010 gjordes på Tanum 2207 en förundersökning i form av schaktningsövervakning. Då framkom bebyggelselämningar i form av en husränna och ett antal, som man tolkade som ett till huset, anknänt stolphål. Boplatzen har genom ¹⁴C-analyser daterats till romersk järnålder (Grahn-Danielsson & Östlund 2010).

Syfte och frågeställningar

Utredningen syftar till att klarlägga insatser om okända lämningar kommer att påverkas av arbetsföretaget. Vid arkeologisk utredning krävs att ambitionsnivån är tillräckligt hög för att motsvara utredningens syfte. När

utredningen är klar ska alla lämningar inom området vara kända och bedömda avseende fornlämningsstatus. Beträffande lämningar som kan ha tillkommit i anslutning till tidsgränsen 1850 ska det anges på vilka grunder antagandet om tid för tillkomst har gjorts. Målgrupper för utredningen är i första hand företagare, Länsstyrelsen, andra myndigheter samt undersökare.

Metod

Arbetet har omfattat vissa kartstudier men mycket bakgrundsmaterialet fanns redan tillgängligt i rapportform från tidigare utredningar i närområdet. Vid fältarbetet grävdes uteslutande schakt med maskin. I samråd med länsstyrelsen beslutades att inte gräva i trädgårdstomten till Tunatorpet. Möjligheten att det skulle finnas lämningar där bedöms också som ytterst små. Schakt och anläggningar har mätts in med GPS.

Utredningen gjordes under gynnsamma väderförhållanden. Det var dock mycket torrt i marken då det lokalt inte regnat under en treveckorsperiod.

Resultat

Sammanlagt grävdes femtio schakt där merparten var 3,5–4,5 meter långa och 1,6 meter breda (figur 7). Beskrivningar av schakten återfinns i bilaga 1.

Området väster om Väg 163

I åker- och betesmarken väster om Väg 163 grävdes 36 schakt och de flesta grävdes i den något högre terrängen längst i sydost (figur 5, 7 och 8). Jordarten här är sandig och då området ligger vid foten av ett bergsparti bedömdes möjligheterna att finna lämningar som speciellt goda. Trots detta påträffades varken fynd eller anläggningar och detsamma gäller för hela området väster om Väg 163. Ett förhållandevis bra läge för gravar är ett långsträckt trädbevuxet och mycket stenigt parti närmast Sportshopen. All sten förefaller dock vara naturligt ansamlad.

Området öster om Väg 163

I det avverkade området öster om vägen grävdes fjorton schakt (figur 9). Schakten fick anpassas efter både större trädstubbar och uppstickande berghällar och av den anledningen grävdes några schakt strax utanför utredningsområdet.



Figur 8. Vy över södra delen av utredningsområdet. Till höger om åkern vidtar fuktig betesmark. Bilden är tagen från schakt 18 mot västsydväst. Foto Robert Hernek.

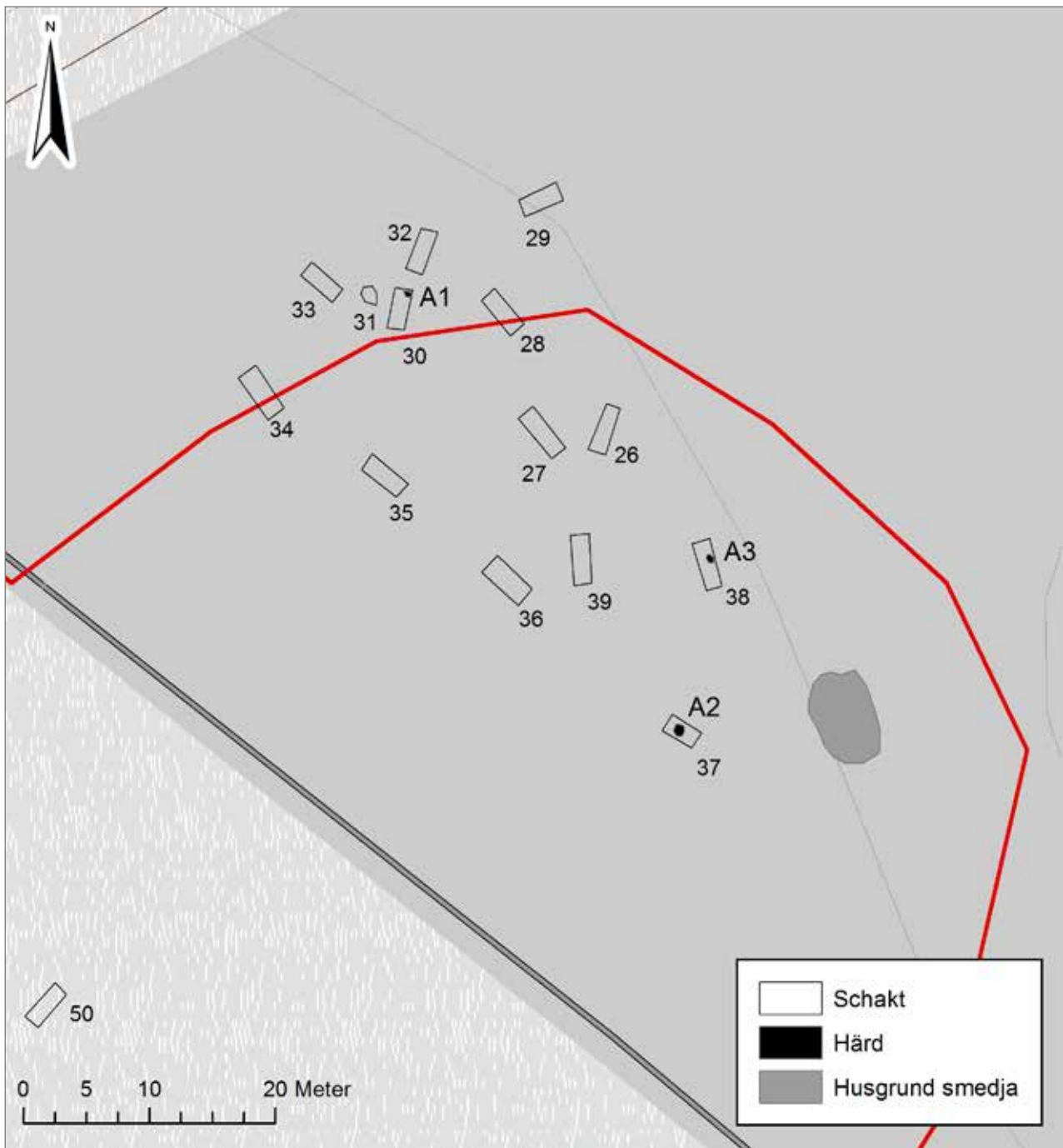
Vid infarten till området finns grundstenarna till en mindre byggnad. Den är cirka $7 \times 4,5$ – $5,0$ meter och uppfattas som svagt ovalformig (figur 9). Enligt markägaren, Mats Olofsson, är det grunden till en sentida smedja som senare också utgjort grund för ett mycket enkelt sommarhus. Den träram som ligger ovanpå grundstenarna kan antas tillhöra denna byggnad (figur 10 och rapportens framsida). Någon slagg eller annat som kan sättas i förbindelse med smedjan hittades inte. Tidigare har det bland träden också förekommit en del vild camping. I schakt 36 fanns också spår i form av en grävd grop fylld med modernt hushållsavfall.

I detta område påträffades de enda anläggningarna. Det rör sig om två härdar med skörbränd sten från två olika schakt där avståndet mellan härdarna är drygt 40

meter (figur 9). Ena härden A1 i schakt 30 framkom i schaktets ena hörn. Den bedöms vara cirka en meter i diameter och har i ytan sot, träkol och eldpåverkad skörbränd sten (figur 11).

Den andra härd, A2 i schakt 37, är cirka $1,0 \times 0,9$ meter stor med i ytan sotig sand samt rikligt med eldpåverkad sten av $0,10$ – $0,15$ meter storlek (figur 12). I schakt 38 fanns möjligen ytterligare en härd belägen dikt intill en större sten. Här fanns dock bara en koncentration av träkol och den eventuella härdens har varit långsmal med största längd av cirka en halvmeter.

Härdarnas ålder är högst oklar men det är rimligt att tänka sig att de anlagts nära den dåtida stranden vilket just här innebär senneolitikum–äldre bronsålder.



Figur 9. Detaljkarta för området öster om Väg 163 med grävda schakt och anläggningar markerade. Skala 1:500.

Slutsatser samt åtgärdsförslag

De enda lämningarna som påträffades var två, eventuellt tre, härdar. Då härdarna helt saknar kontext och troligtvis inte heller är samtida föreslås inga ytterligare åtgärder.



Figur 10. Vy över det avverkade området öster om Väg 163. I förgrunden ses grundstenarna till en sentida smedja som också utgjort grund för ett enklare sommarhus.
Foto mot västnordväst, Robert Hernek.



Figur 11. Bilden visar delar av en framtagen härd, A1 i schakt 30.
Foto mot norr, Robert Hernek.



Figur 12. Bilden visar en härd, A2 i schakt 37.
Foto mot nordnordost, Robert Hernek.



Figur 13. Cirka fyra meter sydväst om smedjan är en målad sten. Färgen har till stora delar förvunnit men det har möjligtvis stått »Ryd Västra«. Foto mot nordost, Robert Hernek.

Referenser

Litteratur

- Grahn-Danielson, B. 2012. *Ertseröd 1:5. Arkeologisk utredning*. Rio Kulturkooperativ. Kulturhistoriska rapporter 153.
- Grahn-Danielson, B. 2013. *Ertseröd 1:7, Tanums kommun. Kompletterande arkeologisk utredning*. Rio Kulturkooperativ. Rapport 2013:5.
- Grahn-Danielson, B. & Nyqvist, R. 2009. *Ny avloppsledning i Tanum. Arkeologisk utredning, Tanums kommun*. Rio Kulturkooperativ, Kulturhistoriska rapporter 60.
- Grahn-Danielson, B. & Sandin, M. 2009. *Tanums-Rörvik, Tanums kommun. Arkeologisk utredning*. Rio Kulturkooperativ. Kulturhistoriska rapporter 47.
- Grahn-Danielson, B. & Östlund, A. 2010. *Boplatslämningar vid Ertseröd, Tanum 2207, Tanums kommun. Arkeologisk förundersökning*. Rio Kulturkooperativ. Kulturhistoriska rapporter 109.

Ihr, A. 2015. *RAÄ 2319, Tanums socken och kommun, Västra Götalands län. Arkeologisk förundersökning av aktivitetsyta från senneolitikum*. Kulturlandskapet rapporter 2015:2.

Petersson, H. 2009. *Utredning inför byggnation på Tanums Rörvik. Frivillig arkeologisk utredning, Tanums Rörvik 1:56 och 1:54, Tanum socken och kommun*. Bohusläns museum/Västarvet Rapport 2009:13.

Övriga källor

- Lantmäterimyndigheternas arkiv 1821 Enskifte, Ertseröd, akt nr 14-TAN-194.
- Lantmäterimyndigheternas arkiv 1834. Laga skifte, Ertseröd, akt nr 14-TAN-249.
- Rikets allmänna kartverks arkiv 1938. Ekonomiska kartan, Grebbestad J131-81SV.
- Fornsök, www.fmis.raa.se, besökt 2016-05-17.

Tekniska och administrativa uppgifter

Lst dnr:	431-18938-2015
Bohusläns museum dnr:	VA 741-2015
Bohusläns museums pnr:	16022
Fornlämningsnr:	-
Län:	Västra Götalands län
Kommun:	Tanum
Socken:	Tanum
Fastighet:	Ertseröd 1:53
Ek. karta:	9A2h/9027
Läge:	X 6510048 Y 284155
Meter över havet:	15-20
Koordinatsystem:	Sweref 99 TM
Höjdsystem:	RH2000
Uppdragsgivare:	Contekton Arkitekter Fyrstad AB
Ansvarig institution:	Bohusläns museum
Projektledare:	Robert Hernek
Fältpersonal:	Robert Hernek, Matthew Gainsford
Konsulter:	Stene Entreprenad AB (maskin)
Fältarbetstid:	2016-05-23-2016-05-25
Arkeologtimmar:	48
Undersökt yta:	62 500 m ²
Arkiv:	Bohusläns museums arkiv

Bilagor

Bilaga 1. Tabell schakt

Bilaga 1. Tabell schakt

Schakt	Storlek (m)	Djup (m)	Lagerbeskrivning (m)	Kommentar
1	1,6×4,5	0,35	0-0,30: humös sand/matjord, 0,30- : ljusbrun sand	
2	1,6×5,0	0,45	0-0,25: humös sand/matjord, 0,25- : flammig ljusbrun sand med järnutfällningar	
3	1,6×5,0	0,30	0-0,28: humös sand/matjord, 0,28- : ljusbrun sand	
4	1,6×3,5	0,35	0-0,30: humös sand/matjord, 0,30- : flammig ljusbrun sand med järnutfällningar	
5	1,6×4,0	0,40	0-0,28: humös sand/matjord, 0,28- : brun sand med järnutfällningar	
6	1,6×4,0	0,50	0-0,30: humös sand/matjord, 0,30- : brungrå finsand	Norr om beteshage i fuktigt parti
7	1,6×4,0	0,35	0-0,28: organogen humös matjord, 0,28- : grå sandig silt	Norr om beteshage i fuktigt parti
8	1,6×5,0	0,35	0-0,30: organogen humös matjord, 0,30- : grå siltig finsand	Norr om beteshage i fuktigt parti
9	1,6×5,0	0,40	0-0,34: organogen mörk matjord, 0,34- : brungrå sandig silt	Norr om beteshage i fuktigt parti
10	1,6×4,0	0,30	0-0,30: organogen mörk matjord, 0,30- : brungrå sandig silt	Norr om beteshage i fuktigt parti
11	1,6×4,0	0,30	0-0,28: organogen mörk matjord, 0,28- : brungrå sandig silt	Norr om beteshage i fuktigt parti
12	1,6×4,0	0,35	0-0,25: sandig matjord, 0,25-0,32: mörk flammig sand, 0,32- : gulbrun sand	Äldre ploglager
13	1,6×4,0	0,40	0-0,38: sandig matjord, 0,38- : gulbrun sand	Fynd: en naturflinta
14	1,6×4,0	0,35	0-0,30: sandig matjord, 0,30- : rödbrun sand	
15	1,6×4,0	0,30	0-0,26: humös sand/matjord, 0,26- : brun grusinblandad sand	
16	1,6×4,5	0,30	0-0,30: brungrå sandig matjord, 0,30- : gulbrun grusinblandad sand	
17	1,6×4,5	0,30	0-0,28: brungrå sandig matjord, 0,28- : gulbrun grusinblandad sand	
18	1,6×4,5	0,30	0-0,30: brungrå sandig matjord, 0,30- : gulbrun grusinblandad sand	
19	1,6×4,0	0,30	0-0,26: humös sand/matjord, 0,26- : ljusbrun sand	Längst i väster
20	1,6×3,5	0,28	0-0,26: humös sand/matjord, 0,26- : ljusgul sand	
21	1,6×4,0	0,30	0-0,25: humös sand/matjord, 0,25-0,30 : flammig mörk sand, 0,30- : ljusgul sand	Äldre ploglager

Schakt	Storlek (m)	Djup (m)	Lagerbeskrivning (m)	Kommentar
22	1,6×3,5	0,35	0-0,26: humös sand/matjord, 0,26-0,34 : flammig mörk sand, 0,34- : ljusgul sand	Äldre ploglager
23	1,6×3,5	0,30	0-0,26: humös sand/matjord, 0,26- : ljusgul sand	
24	1,6×4,0	0,35	0-0,28: humös sand/matjord, 0,28-0,30 : flammig mörk sand, 0,30- : ljusgul sand	Enstaka sten (ca 0,10m st) i bottensanden
25	1,6×4,5	0,35	0-0,30: humös sand/matjord, 0,30-0,32 : flammig mörk sand, 0,32- : ljusgul sand	
26	1,6×4,0	0,15	0-0,15: torv, 0,15-: berg	I hygge
27	1,6×4,0	0,15	0-0,15: torv, 0,15-: berg	I hygge
28	1,6×4,0	0,40	0-0,10: torv, 0,10-0,16: grå sand, 0,16- : ljusbrun sand med steninbl (0,05-0,15 m st)	En svallad flinta på 0,30m djup
29	1,6×3,0	0,50	0-0,10: torv, 0,10- : brun sand med steninbl. (0,05-0,15m st men enst. 0,30m st)	I hygge
30	1,6×3,5	0,35	0-0,10: torv, 0,10-0,16: grå sand, 0,16- : brun sand med enstaka sten	Hård a1, i hygge
31	1,6×2,0	0,10	0-0,10: torv, 0,10-: berg	I hygge
32	1,6×3,5	0,25	0-0,15: torv, 0,15- : brun sand med enstaka sten	I hygge
33	1,6×3,0	0,25	0-0,15: torv, 0,15- : brun sand med enstaka sten	I hygge
34	1,6×4,0	0,25	0-0,15: torv, 0,15- : brun sand med enstaka sten	I hygge
35	1,6×4,0	0,25	0-0,15: torv, 0,15- : brun sand med enstaka sten	I hygge
36	1,6×4,0	0,25	0-0,15: torv, 0,15- : brun sand med enstaka sten	Modern avfallsgrop, i hygge
37	1,6×3,0	0,25	0-0,15: torv, 0,15- : brun sand med enstaka sten	Hård a2, i hygge
38	1,6×4,0	0,30	0-0,15: väg-grus/fulle, 0,15-0,23: torv, 0,23-0,28: grå sand, 0,28- : brun sand m sten	Hård? A3, i hygge
39	1,6×4,0	0,25	0-0,10: torv, 0,15- : gulbrun sand utan sten	I hygge
40	1,6×4,5	0,30	0-0,05: grästorv, 0,05-0,30: sand/grus och sten med siltiga partier, 0,30- : lerig silt	

Schakt	Storlek (m)	Djup (m)	Lagerbeskrivning (m)	Kommentar
41	1,6×4,5	0,60	0-0,05: grästorv, 0,05-0,30: /matjord/humös siltig sand, 0,30- : siltig lera	
42	2,5×7,0	0,20	0-0,15 torv, 0,15- : Ö. delen; siltig finsand, V. delen; finsand, sju stenblock i schaktet	Delvis i skogsmark
43	1,6×3,5	0,40	0-0,25: matjord, 0,25- : siltig sand	
44	1,6×4,0	0,40	0-0,30: matjord, 0,30- : siltig sand	
45	1,6×4,0	0,40	0-0,40: matjord, 0,40- : grå silt	
46	1,6×4,0	0,35	0-0,35: matjord, 0,35- : grå silt	
47	2,5×4,0	0,15	Matta av naturligt ansamlad sten samt större sten- block	Storblockig terräng i skogsdunge
48	1,6×3,5	0,40	0-0,10: torv, 0,10-0,40 : brun sandig matjord, 0,40- : gulbrun sandig silt	Stenröjd yta i skogsdunge
49	1,6×4,0	0,40	0-0,05: torv, 0,05-0,35: mörkbrun matjord, 0,35- : brun grusinblandad sand	Gräsyta invid parkeringsplats
50	1,6×3,5	0,25	0-0,08: krossad småsten, 0,08- : krossad kantig sten 0,15m stora	På parkeringsplats

