

# TANUMS KOMMUN

Miljö- och byggnadsförvaltningen  
Planavdelningen

Samrådshandling  
2019-07-05  
MBN.2017/1329-314



## PLANBESKRIVNING

### Detaljplan för Hamburgsund centrum, bussangöring Hamburgsund 13:21 m.fl.

Detaljplanen upprättas i enlighet med PBL SFS 2010:900 (m. ändringar fr. 2015-01-01)  
Antagen av MBN / KF:  
Laga kraft:

PLANBESKRIVNING 2019 07 05  
Detaljplan för Hamburgsund centrum, bussangöring  
MBN.2017/1329-314

# I detaljplanen ingår följande handlingar

## Planhandlingar

- Planbeskrivning (denna handling)
- Plankarta (1:500 A1)
- Illustrationskarta (1:500 A1)

## Utredningar

- Tekniskt PM geoteknik, Vectura, 2012-04-04
- Översiktlig bergteknisk utredning, Vectura, 2012-04-04
- Översvämningsstrategi Hamburgsund, Vectura 2012-04-04

## Övriga handlingar

- *Arbetsmaterial* Bussangöring Strandvägen/skolvägen, ÅF Infrastructure
- Fastighetsförteckning
- Grundkarta

## Kontaktuppgifter

Leif Fred, planarkitekt, [leif.fred@tanum.se](mailto:leif.fred@tanum.se) tel:0525-180 00

---



## ÖVERSIKTSKARTA



*Planområdet intill Hamburgsundsskolan*

## INNEHÅLLSFÖRTECKNING

INLEDNING.....	6
Bakgrund .....	6
Planens syfte .....	6
Planens huvuddrag.....	6
Planprocessen .....	7
Plandata.....	7
Allmänna och enskilda intressen.....	8
Översiktliga planer .....	8
Detaljplaner.....	9
Beslut i detaljplanen.....	9
Behovsbedömning och miljökonsekvensbeskrivning.....	9
AVVÄGNINGAR ENLIGT MILJÖBALKEN.....	10
Grundläggande hushållningsbestämmelser, 3 kap miljöbalken .....	10
Särskilda hushållningsbestämmelser, 4 kap miljöbalken .....	10
Natura 2000.....	10
Miljökvalitetsnormer, 5 kap miljöbalken .....	10
Sveriges miljömål.....	10
FÖRUTSÄTTNINGAR och PLANFÖRSLAG .....	11
Natur.....	11
Bebyggelseområden.....	13
Service och mötesplatser .....	13
Arkeologi .....	13
Trafik.....	13
Alternativ lösning av bussangöringen .....	17

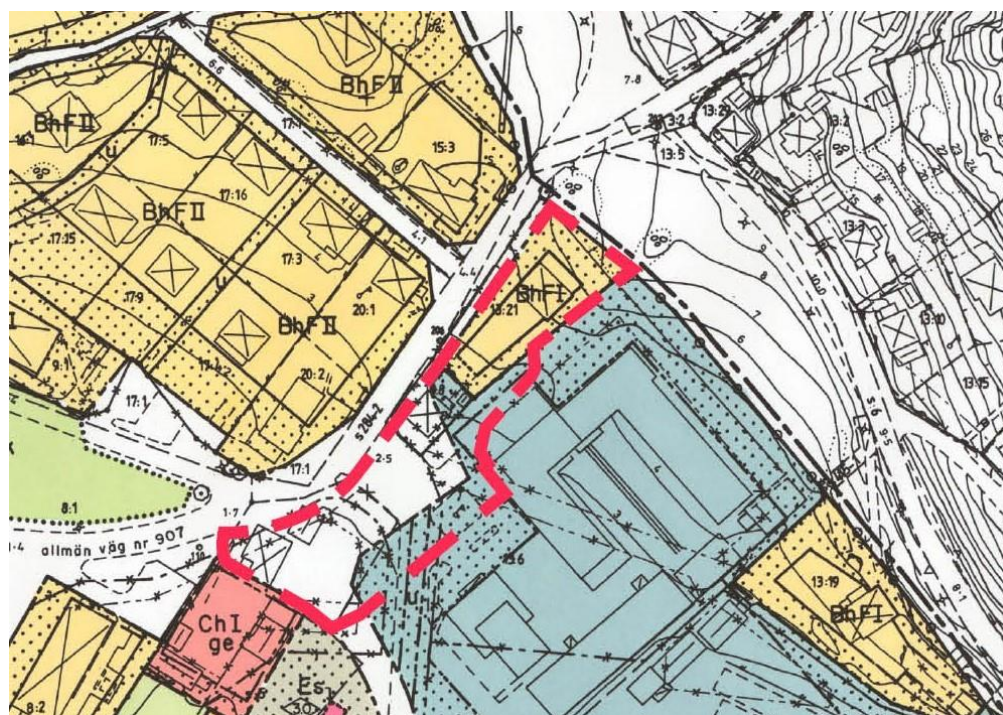
Friytor .....	17
Tillgänglighet .....	17
Teknisk försörjning .....	18
Hälsa och säkerhet .....	19
Omsorgsfull gestaltning.....	19
Bullerstörningar.....	19
Förorenade områden .....	19
Transport av farligt gods .....	20
Klimatförändringar .....	20
Geoteknik .....	20
GENOMFÖRANDE.....	22
Administrativa bestämmelser .....	22
Organisatoriskt .....	22
Fastighetsrättsliga frågor.....	24
Ekonomiska frågor.....	25
FORTSATT PLANARBETE .....	25
Tidplan.....	25
MEDVERKANDE .....	25



# INLEDNING

## Bakgrund

Planer på att bygga om den bussangöring som idag finns vid Hamburgsunds skolan har funnits sedan länge. Bussangöringen för skolan ingick tidigare i planarbetet för Hamburgsunds centrum. För att förkorta planprocessen beslutade Miljö- och byggnadsnämnden 2017-05-10 § 96 att bryta ut busshållplatsen vid skolan till en egen detaljplan. Förslaget till ändrad bussangöring innebär en utvidgning av befintlig busshållplats med utfart till Strandvägen vid Hammarvägen. Här redovisar gällande detaljplan kvartersmark för bostadsändamål.



Gällande detaljplan, Hamburgsund centrum, 1435-P88/2

## Planens syfte

Syftet med detaljplanen är att möjliggöra en bättre och säkrare bussangöring än den som idag finns vid skolan.

## Planens huvuddrag

Planområdet består av en busshållplats utanför skolan och en äldre tomt planlagd för bostad som idag delvis används som skolgård. Efter planens genomförande kommer ytan för busshållplats att uppta ett större område än idag, med syfte att öka trafiksäkerheten.

## Planprocessen

Detaljplanen handläggs med standardförfarande enligt plan- och bygglagen 2010:900 med de ändringar som infördes i lagen 1 januari 2015 (2014:900).

### Standardförfarande



Standardförfarande innebär att samråd för planen hålls och att den därefter kan ställas ut för granskning innan den antas i kommunen. Under samråd och granskning skickas planförslaget till berörda sakägare och myndigheter och finns även tillgängligt för allmänheten. Det kommer då finnas möjlighet att lämna synpunkter på planförslaget. Inkomna synpunkter sammanfattas och redovisas i en samrådsredogörelse respektive granskningsutlåtande. Att upprätta en samrådsredogörelse är inget obligatoriskt steg, men utförs ändå för att få en bra översikt över inkomna synpunkter inför fortsatt planarbete. Detaljplanen vinner laga kraft cirka en månad efter antagande såvida ingen överklagar den. Den som inte senast vid granskningen har lämnat synpunkter kan förlora rätten att överklaga planen.

Planförslaget har stöd i fördjupad översiktsplan för Hamburgsund (2008).

## Plandata

### Geografiskt läge och avgränsning

Planområdet är beläget i Hamburgsund centrum utmed Strandvägen vid Hamburgsundsskolan och Strandvägen, Planområdet avgränsas av Strandvägen i nordväst, Länsvägen i nordöst och Hamburgsundsskolan i sydöst och omfattar ungefär en hektar.

### Markägoförhållanden

Marken inom planområdet ägs av kommunen och det finns även en marksamfällighet inom området.

## Allmänna och enskilda intressen

### Allmänna intressen

Det är ett allmänt intresse att öka trafiksäkerheten kring bussangöringen. Det gäller såväl för resenärer som fordonstrafikanter och skolelever.

Att det finns tillräcklig yta för skolgård är ett allmänt intresse. Planförslaget innebär att mark som idag används för skolgård tas i anspråk för busstorg.

En fungerande varumottagning till skolan är ett allmänt intresse.

Det är också ett allmänt intresse att entrén till Hamburgsund ges en god gestaltning.

### Enskilda intressen

Det bedöms inte bli någon påverkan på enskilda intressen.

### Avvägning

Planförslaget innebär att trafiksäkerheten för bussangöringen blir tillfredsställande och att entrén till Hamburgsund ges en god gestaltning. Skolgården och varumottagningen till skolan påverkas men inte i de utsträckning att påverkan inte kan accepteras.

## TIDIGARE STÄLLNINGSTAGANDEN

### Översiktliga planer

I Tanums kommun finns en ny översiktsplan som antogs av kommunfullmäktige 19 juni 2017 och vann laga kraft 18 juli 2017.

Översiktsplanen redovisar att den för Hamburgsund fördjupade översiktsplanen från 2008 i de delar den omfattar, ersätter översiktsplanen. Den fördjupade översiktsplanens rekommendation för området R14 gäller därför för planområdet.

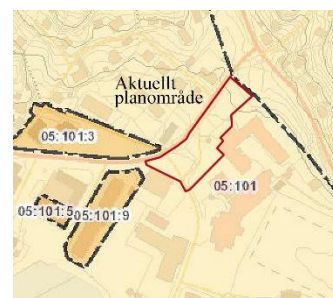
### **R14**

”Lämpligt utvecklingsområde för bussangöring. Bussangöringen ska utformas så att passagerare ej ska behöva korsa vägområde mellan avstigning och skolområdet. Rondell bör tillskapas för att höja trafiksäkerheten.”

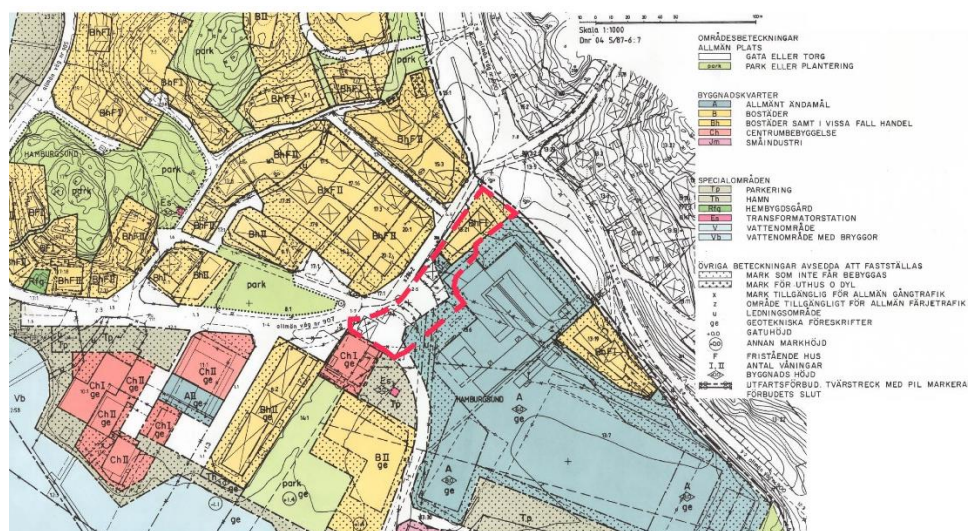


## Detaljplaner

Planområdet omfattas idag av gällande detaljplan för Hamburgsund centrum från 1987. Inom planområdet anger gällande detaljplan markanvändningen bostadsändamål samt i vissa fall handel, allmänt ändamål (skolan) samt gatemark eller torg.



Översikt Gällande detaljplaner



Gällande detaljplan 05:101

## Beslut i detaljplanen

Aktuellt område för bussangöringen ingick tidigare i ett planarbete för södra delen av Hamburgsund centrum. Miljö- och byggnadsnämnden beslutade 2017-05-10 § 96 att bryta ut busshållplatsen vid skolan till en egen detaljplan samt att starta planarbetet för den utbrutna delen.

## Behovsbedömning och miljökonsekvensbeskrivning

För att utreda om miljöbedömning erfordras har en behovsbedömning utförts. Planförslaget eller projektets omfattning och påverkan anses inte innebära eller medföra betydande miljöpåverkan. I behovsbedömning görs därav för närvarande ställningstagandet att miljöbedömning inte behöver genomföras för rubricerad detaljplan

## AVVÄGNINGAR ENLIGT MILJÖBALKEN

### Grundläggande hushållningsbestämmelser, 3 kap miljöbalken

Inga riksintressen enligt 3 kapitlet miljöbalken berörs av planområdet som avgränsas utifrån detaljplanens syfte.

### Särskilda hushållningsbestämmelser, 4 kap miljöbalken

Området omfattas enligt miljöbalkens 4 kap. 2 § och 3 § av riksintresse för turism och rörligt friluftsliv samt obruten kust.

Enligt miljöbalkens 4 kapitel omfattas det bohuslänska kustområdet från gränsen i norr till Brofjorden i söder av särskilda bestämmelser för hushållning med mark och vatten. Den obrutna kusten är i sin helhet av riksintresse för de sammantagna natur- och kulturvärdena. Det innebär att områdets natur- eller kulturvärden inte påtagligt får skadas. Bestämmelserna ska dock inte utgöra hinder för utvecklingen av befintliga tätorter eller av det lokala näringslivet.

Planläggning för en bättre busstrafiklösning inom befintlig bebyggelse i Hamburgsund tätort bedöms inte påverka riksintresset negativt.

### Natura 2000

Planområdet är inte beläget inom eller i närheten av något Natura-2000 område. Dagvattnet från planområdet ansluts till det kommunala dagvattennätet och Natura 2000-områdena bedöms inte påverkas negativt av planförslaget. Närmaste belägna Natura-2000 område är Kosterfjorden-Väderöfjorden omkring 2,5 kilometer väster om Hamburgö samt Jorefjorden norr om Hamburgsund.

### Miljökvalitetsnormer, 5 kap miljöbalken

Miljökvalitetsnormer infördes i miljöbalken 1999 och är föreskrifter i miljöbalken om viss lägsta miljökvalitet för mark, vatten, luft eller miljön i övrigt inom ett geografiskt område. Enligt miljöbalken 5 kapitlet ska miljökvalitetsnormer iakttas vid planering och planläggning.

Inom planområdet ska föreskriven miljökvalitet enligt ovan innehållas.

### Sveriges miljömål

I både plan- och bygglagen och miljöbalken anges hållbar utveckling som ett viktigt syfte med lagtextens bestämmelser. För att på lång sikt uppnå en hållbar utveckling har regeringen formulerat sexton miljömål, för vilka angivna indikatorer kan följas upp.

Planförslaget syftar till att förbättra säkerheten för skolbarn och andra som rör sig i området genom att möjliggöra en säkrare bussangöring. Trafikmängden

bedöms varken öka eller minska till följd av planförslaget. Körsträckan med bil bedöms varken öka eller minska med den nya hämta/lämna fällan och inte heller varutransporterna till skolan i och med den nya lösningen. När bussangöringen utvidgas kommer den hårdgjorda ytan att öka inom planområdet samtidigt innebär utformningsförslaget att grönyta kan tillkomma. Totalt sett innebär planförslaget att grönytan inom planområdet minskar. Området är idag anslutet till det kommunala dagvattennätet, vilket det kommer att fortsätta vara efter planens genomförande. Detaljplanen bedöms inte innebära några förändringar som medför någon påverkan på miljömålen.

Som berörda miljömål vad gäller trafikmängd och omfattning kollektivtrafik, körsträcka med bil samt planering för transporter och grönstruktur har beaktats Begränsad klimatpåverkan, Frisk luft, Bara naturlig försurning, Ingen övergödning och God bebyggd miljö.

## FÖRUTSÄTTNINGAR OCH PLANFÖRSLAG

### Natur

#### Mark och vegetation

Planområdet består av befintlig bussangöring, mark som tidigare använts för bostad och som numera till stor del används som skolgård. En stengärdesgård och en dunge med högväxta träd avgränsar planområdet i norr.



Korsningen Strandvägen - Hammarvägen mot norr





Planområdet från söder



Korsningen Strandvägen – Skolvägen

Planområdet varierar i höjd från omkring 2 meter över havet i sydväst till omkring 7 meter över havet i nordöst.

Någon naturinventering har inte utförts, bedömningen görs att den mark som är aktuell för planläggning och är ianspråktagen inte hyser några höga naturvärden.



Strandvägen från norr

### *Planförslaget och dess konsekvenser*

För den nya bussangöringen behövs mer yta än vad som idag är ianspråktaget för ändamålet. Det innebär att den mark som tidigare använts som tomtmark



för bostad tas i anspråk för bussangöringen. Träddungen i norr berörs inte av planförslaget.

Den hårdgjorda ytan kommer att öka i och med planens genomförande och med det följer ett högre dagvattenflöde. Dagvattnet kommer även fortsättningsvis att tas omhand i kommunens dagvattennät.

## Bebyggelseområden

Befintlig busshållplats samt del av angränsade område i norr öster om Strandvägen omfattas av planen.

Inom planområdet finns idag ingen bostadsbebyggelse. Det fanns tidigare ett bostadshus på den tomt som i gällande plan reglerats för bostad. Huset har dock rivits och platsen används delvis av skolan som skolgård.

Hamburgsundsskolan är belägen sydost om planområdet. Väster om planområdet, på andra sidan om Strandvägen ligger ett område med villabebyggelse.

### *Planförslaget och dess konsekvenser*

En mindre del av marken nordväst om skolan som idag omfattar mark för bostadsändamål men används som skolgård behöver tas i anspråk för den nya bussangöringen.

Från och med träddungen vid Strandvägens anslutning till Länsvägen och ned till Skolvägen kommer marken användas för planteringar och torgytor jämte gatan för busstrafik med gång- och cykelväg utanför skolan.

Planförslaget innebär inte någon förändring för bebyggelse runt planområdet.

## Service och mötesplatser

Planområdet ligger i Hamburgsund centrum med kort gångavstånd till skola, matbutik, bibliotek, bank och annan offentlig och privat service.

### *Planförslaget och dess konsekvenser*

Planförslaget syftar till att möjliggöra en säkrare bussangöring, vilket innebär en bättre service för både bussresenärer och gående i området. Förslaget syftar även till att ge Hamburgsunds centrum en vackrare entré med mer planteringar.

## Arkeologi

Det finns inga kända fornlämningar inom planområdet.

## Trafik

Trafiken idag

Inom planområdet passerar på Strandvägen 3057 fordon (per årsmedeldygn) och på den angränsande Länsvägen 1625 fordon. Ca 160 lastbilar passerar i

området per årsmedeldygn. Länsvägen ansluter ca 6 km norr planområdet till väg 163.

Skolbussar, varutransporter och föräldrar som skjutsar barn till skolan blandas idag med cyklister och fotgängare vid skolområdet på ett oklart sätt, som innebär osäker trafikmiljö. Hastighetsgränsen på gator och vid skola och förskola i Hamburgsund är 30 km/h och på den angränsande Länsvägen 40km/h.



Befintlig lastbrygga som kan byggas ut samt ingång till förskoleavdelningarna

### *Planförslaget och dess konsekvenser*

Strandvägens sektion förändras inte men medger en framtida utbyggnad av gång- och cykelbana med en bredd av 2,5 meter på den västra sidan och samma bredd reserveras för gång- och cykelbana mellan korsningen och övergångsstället på Länsvägen.



Sektion A-A



Den allmänna busstrafiken och skolbussarna leds från länsvägen i norr via Strandvägen till Skolvägen. Bussangöringen längs skolområdet sker enkelriktat norrut, vilket innebär att busstrafikanter och skolelever går av och på bussarna på "rätt" sida dvs mot skolan. Bussarna kör ut på Strandvägen i korsningen med Hammarvägen. Ytan för "hämta/lämna" för anländande med bil sker via en enkelriktad norrgående separerad slinga med utfart till Strandvägen.

Mellan buss två och tre redovisas en angöring för leveransfordon till lastintaget.

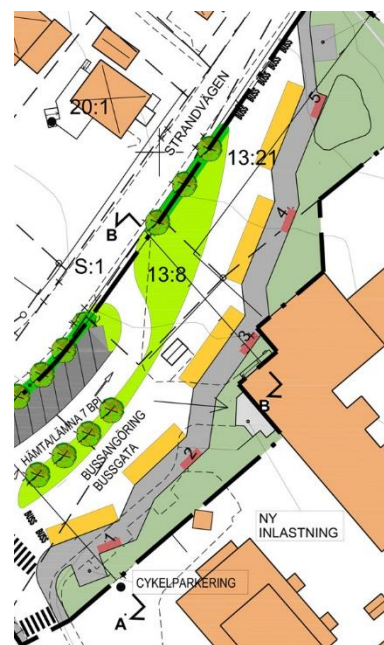
Utmed Strandvägen föreslås växlighet förenlig med god sikt, utöver estetiska skäl fyller denna även en trafiksäkerhetsfunktion genom att förhindra oreglerade passager över vägen.

### Gång- och cykeltrafik

I Hamburgsund finns kortare sträckor av gång- och cykelväg mellan bostadsområden som ansluter till en längre gång- och cykelväg längs med Länsvägen. I dagsläget är trafikmiljön vid skolan inte på ett tydligt sätt reglerad utan de olika trafikslagen såsom cyklister, fotgängare, mopedister, varutransporter, avfallshantering och hämta/lämnatransporter blandas vid busshållplatsen.

### Planförslaget och dess konsekvenser

Planförslaget möjliggör en utbyggnad av busshållplatser där varje buss stannar vid egen bussficka intill Hamburgsundsskolan längs med en enkelriktad bussgata. Intill hållplatserna reserveras utrymme om 1,5 + 2,2 (till 2,5) meter för busskurer och cykel- och mopedparkering samt en gångväg närmast skolan. En hämta/lämna parkering möjliggörs i planen, där personbilar kan stanna till för att hämta eller lämna passagerare/skolbarn. Vid skolans entré föreslås en liten torgyta inom skolområdet (utanför planområdet) MatbESPisningens varumottagning får i planförslaget en körbar lastzon för angöring till lastbryggan. Utformningen av varuintaget kommer att studeras närmare i det fortsatta planarbetet. Lutningarna för bussangöringen är mindre 4 %.



### Kollektivtrafik

Inom planområdet stannar både bussar i linjetrafik och skoltrafik. Linjetrafiken ansluter idag till Fjällbacka, Tanumshede och Håby.

### Planförslaget och dess konsekvenser

Planförslaget innebär inte några förändringar för kollektivtrafiken utöver nya hållplatslägen utanför Hamburgsundsskolan, varken för linjetrafiken eller skoltrafiken. En utbyggnad av den enkelriktade bussgatan enligt planförslaget ska dock underlätta trafikflödet för bussarna och bidra till en säkrare busshållplats. Utrymme för fler busslinjer möjliggörs i och med ett genomförande av planförslaget.

### Parkering, varumottagning, utfarter

Utanför skolan finns idag inga parkeringsplatser för bilar. Skolbussar och linjebussar stannar inom planområdet för att hämta och lämna passagerare.



Skolmatsalens varumottagning vetter ut mot bussangöringen. Varubilarna backar till lastbryggan för att lasta av varorna.

#### *Planförslaget och dess konsekvenser*

En hämta/lämna parkering möjliggörs också i planen, där personbilar kan stanna till för att exempelvis hämta eller lämna passagerare. Parkeringen kan med fördel trafikregleras som korttidsparkering. Skolbepisningens varumottagning behöver inte flyttas, varubilarna kan använda den enkelriktade bussgatan och får en egen lastzon för angöring till lastbryggan. Varumottagningen föreslås utredas vidare i det fortsatta planarbetet.

### Alternativ lösning av bussangöringen

En alternativ lösning av bussangöringen har även tagits fram om det föreslagna huvudalternativet inte är genomförbart på grund av lutningsförhållanden, utfartfrågor mot Strandvägen etc. Alternativet innebär att bussarnas infart till området sker från norr och att busspassagerarna och skoleleverna går av och på bussarna i ett gång- och cykelstråk mellan bussgatan och Strandvägen.



### Friytor

Lek och rekreationsområden

Området runt skolan används idag som skolgård. Skolgården är planlagd för allmänt ändamål och marken får inte bebyggas.

#### *Planförslaget och dess konsekvenser*

Nordost om skolan behöver ett område som idag används som skolgård, men är planlagt för bostadsändamål, tas i anspråk för ny bussangöring.

### Tillgänglighet

Skolans entré är belägen i markplan bakom den befintliga busskuren. Vid övergångställen i planområdet är trottoarkanten sänkt.

#### *Planförslaget och dess konsekvenser*

I utformning av den nya busshållplatsen och inom planområdet i övrigt ska tillgängligheten beaktas.

## Teknisk försörjning

### Vatten och avlopp

Planområdet ingår i kommunens verksamhetsområde för vatten och avlopp.

#### *Planförslaget och dess konsekvenser*

Planområdet kräver ingen utbyggnad av vatten- och avloppsnätet. Inga förändringar föreslås.

### Dagvatten

För området gäller kommunalt verksamhetsområde för dagvatten och dagvatten tas om hand i dagvattennätet. Någon särskild dagvattenutredning bedöms därför inte behövas.

#### *Planförslaget och dess konsekvenser*

Även om skogsdungen bevaras kommer den hårdgjorda ytan i området att öka i och med planens genomförande. Med det följer ett högre dagvattenflöde, samtidigt som förslaget omfattar ett visst tillskott av ny grönyta. Totalt sett innebär planförslaget att grönytan inom planområdet minskar. Dagvattnet kommer även fortsättningsvis att tas omhand i kommunens dagvattennät.

### El, tele och elektronisk kommunikation

Befintligt elskåp flyttas om det är i vägen.

#### *Planförslaget och dess konsekvenser*

Ledningar flyttas vid behov inför byggnation. Upplåtelse för elledningar finns inom planområdet.

### Avfallshantering

Inom planområdet finns ett avfallshus som behöver flyttas i och med planens genomförande.

#### *Planförslaget och dess konsekvenser*

Avfallshuset flyttas till annan plats inom skolområdet i och med att den nya torgytan etableras. Placering och påverkan kommer studeras vidare inom planarbetet.

### Brandsäkerhet

Strax utanför planområdet finns två brandposter. En ligger nordöst och den andra sydväst om planområdet. Tillgängligheten för utryckningsfordon är idag god.

#### *Planförslaget och dess konsekvenser*

Det bedöms inte krävas någon förändring gällande brandsäkerheten inom planområdet.

## HÄLSA OCH SÄKERHET

### Omsorgsfull gestaltning

I området möjliggörs en anpassad bussangöring utanför skolan. Platsen kan utformas med goda siktsträckor i alla trafikslag. Förslaget kan innebära mer inslag av grönska, separerade gång- och cykelbanor och anpassad belysning. Bussarna angör på rad istället för i bredd.

### Bullerstörningar

Med buller menas olika former av oönskat ljud. Graden av påverkan beror på bullrets karaktär men även på hur känslig mottagaren eller omgivande miljö är. Buller kan påverka människors livskvalitet genom störningar direkt i boendemiljön men även indirekt genom att rekreativvärden och naturupplevelser påverkas negativt. Biltrafiken är den bullerkälla som påverkar flest människor i Tanums kommun.

Planförslaget innebär inte någon ökning av trafiken i området. Detaljplanen syftar till att förbättra trafiksituationen med bussar och personbilar som stannar till vid busshållplatsen. Busstrafik utgörs av skolbussar och två busslinjer idag. Närmast skolbyggnaden kan skoltrafiken angöra medan linjetrafik under skoldagen får utrymme söder om huvudbyggnaden vid ett busstorg. Ett genomförande av detaljplanen bedöms inte medföra att gällande riktvärden för trafikbuller i skolmiljöer<sup>1</sup> inte kan innehållas. Vid eventuella bullerproblem i skolans lokaler eller på skolgården efter utbyggnaden får dessa åtgärdas i efterhand, så att riktvärdena för buller från vägtrafiken kan innehållas.

### Förorenade områden

Det finns inte några indikationer på att marken inom planområdet är förorenad. Inga åtgärder bedöms nödvändiga.

---

<sup>1</sup> Inomhus lokal för undervisning ekv. 30 dBA, max 45 dBA

Del av skolgård för avsedd för lek, vila och pedagogisk verksamhet ekv. 50 dBA, max 70 dBA

Övriga vistelseytor ekv. 55 dBA, max 70dBA fem ggr per maximme/årmedeldygn

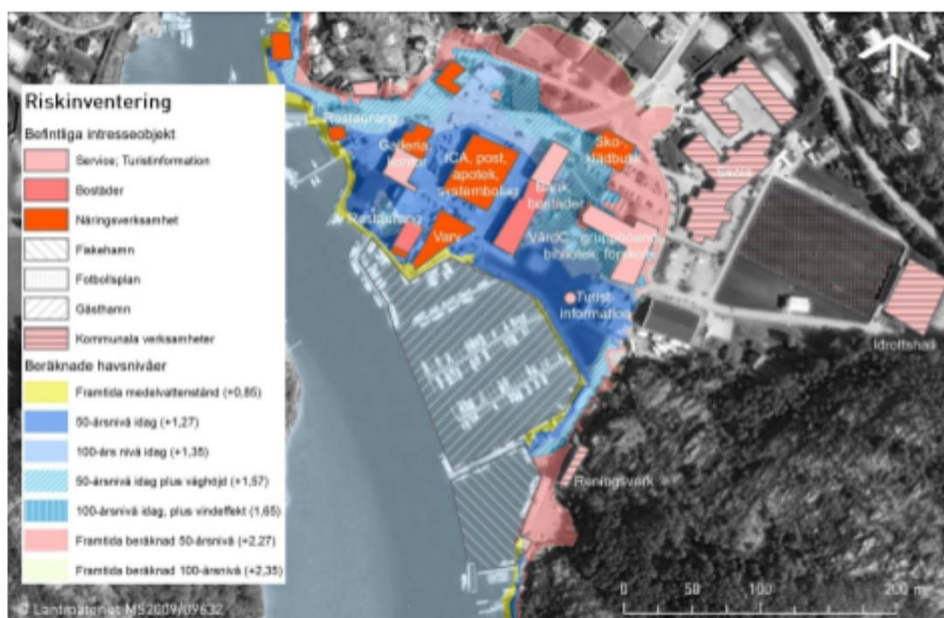
## Transport av farligt gods

Planområdet omfattar inte transportled för farligt gods. Precis utanför planområdet ligger Strandvägen som löper genom Hamburgsund centrum. Transporter av farligt gods kan förekomma eftersom vägen leder till de verksamheter som är belägna i centrum.

Planförslaget innebär inga förändringar mot dagens förhållanden. Inga åtgärder bedöms nödvändiga.

## Klimatförändringar

Lägsta marknivån inom planområdet är omkring två meter över havet och planområdet är beläget på en översvämningssäker nivå. Den södra delen av planområdet ligger inom ett område som riskerar att översvämmas vid en framtida beräknad 50-årsnivå (rosa område på nedanstående karta).



Dagens och beräknade framtida havsnivåer - Rapport Vectura 2012 04 04

Översvämningssproblematiken har kartlagts för Hamburgsunds centrumområde i en strategi till underlag vid planläggning. Utredningsområdet omfattar en ny busstrafiklösning vid Hamburgsundskolan. De i översvämningstrategin föreslagna åtgärderna berör inte planområdet. Utredningen beskriver bl.a. konsekvenserna vid extrema skyfall och risker till följd av stigande havsnivåer p.g.a. klimatförändringar.

Inga åtgärder med anledning av översvämningssrisk behövs inom planområdet.

## Geoteknik

I samband med planarbetet för Hamburgsund centrum södra, Änghagen där nu aktuellt planområde tidigare ingick gjordes en geoteknisk utredning av Vectura 2012-04-04. Av utredningen framgår att stabiliteten för planområdet är



tillräckligt bra för att anlägga en ny bussangöring. Vectura skriver följande i sin utredning:

*”Jorden utgörs till största delen av friktionsjord med varierande mäktighet av 6-10 meter. Friktionsjord är relativt inkompressibelt och klarar viss belastning utan att sättningar utbildas. Med de relativt små laster som blir aktuella kan en ny buslösning anläggas direkt i befintliga jordlager på erforderligt förstärknings- och bärlager. Inga sättnings- eller stabilitetsproblem kan förväntas efter en utbyggnad av hållplatserna.”*

Utifrån utförd utredning bedöms inga geotekniska åtgärder nödvändiga inom planområdet.

## GENOMFÖRANDE

### Administrativa bestämmelser

#### Organisatoriskt

##### Genomförandetid

Genomförandetiden är 5 år ifrån den tidpunkt då detaljplanen vinner laga kraft.

##### Huvudmannaskap

Inom planområdet gäller kommunalt huvudmannaskap. Det innebär att kommunen ansvarar för utbyggnad och skötsel av allmän plats inom planområdet. Trafikverket ansvarar även fortsatt för Strandvägen, väg 907.

##### Ansvarsfördelning

<b>Allmän plats</b>		
Anläggning	Genomförandean- svarig	Drift- och skötselansva- rig
TORG Enkelriktad bussgata, gång- och cykelväg, buss- kurer, cykel- och mopedparkering, bilstparkering, plantering, konstnärlig utsmyckning	Tanums kommun	Tanums kommun
LOKALGATA	Tanums kommun	Tanums kommun
Ledningsnät för dagvatten	Tanums kommun	Tanums kommun
Ev. el, tele och elektroniska kommunikationer	Tanums kommun elskåp flyttas vid behov	Ledningsägare

<b>Kvartersmark</b>		
Anläggning	Genomförandean-svarig	Drift- och skötselansva-rig
Trafikområde (T) Enkelriktad bussgata, gång- och cykelväg, buss- kurer, cykel- och moped- parkering, plantering,	Tanums kommun	Tanums kommun
Skola	Tanums kommun	Fastighetsägare för fastigheten Hamburgsund 13:6
Avfallshus samt container (ska flyttas)	Tanums kommun	Tanums kommun

#### *Allmän plats*

En enkelriktad bussgata, gång- och cykelvägar, trafikplats och torgyta ska anläggas och busshållplatsen göras större. Kommunen är huvudman för allmän plats och ansvarar för utbyggnaden. Kommunen ansvarar framledes för drift och skötsel.

Planområdet ingår i kommunens verksamhetsområde för vatten och avlopp, inga förändringar föreslås. För området gäller kommunalt verksamhetsområde för dagvatten, dagvatten tas om hand i dagvattennätet.

#### *Kvartersmark*

Nordväst om befintlig skolbyggnad tas ett område i anspråk för den nya busshållplatsen. Området används idag delvis som skolgård ( i gällande plan är området avsett för bostadsändamål). Kommunen ansvarar för utbyggnaden av den nya busshållplatsen med busstorg på kvartersmark vid Hamburgsundsskolans entré.

## Fastighetsrättsliga frågor

### Fastighetsbildning

Ingen ändring av fastighetsindelningen föreslås. Kommunen äger marken inom planområdet och en marksamfällighet finns.

Två olika markupplåtelseavtal för elledning i mark finns inom planområdet som belastar Hamburgsund 13:6 (Ledningsägare är Ellevio AB/Fortum AB respektive Yngeredsfors kraft AB, Strömstad elverk).

### Konsekvenser för fastigheter inom planområdet

Markanvändning enligt gällande plan ändras från bostadsändamål och i vissa fall handel till allmän plats TORG och blir gatumark för lokaltrafik samt bussangöring. Längs Strandvägen föreslås plantering/växtlighet som dels styr gång- och cykeltrafiken till avsedda stråk till skolområdet men även ger en välkomnande känsla av Hamburgsunds centrumtré.

Fastighetsbeteckning	Åtgärd/konsekvens	Övrigt
Hamburgsund 13:8 och 13:21	Ändras från bostadsändamål till allmän plats TORG för enkelriktad bussgata, och gång- och cykelväg, med plantering mot strandvägen	
Hamburgsund 13:6	Hamburgsundsskolan flyttar ett avfallshus från planområdet, inom befintlig verksamhet. Vid behov flyttas elledning/ar.	
Del av Hamburgsund 13:6	Område utanför skolan ändras från kvartersmark för allmänt ändamål (A-område) till allmän plats TORG för enkelriktad bussgata, gång- och cykelväg samt till Trafikområde (T).	



## Ekonomiska frågor

Kommunen får kostnader för utbyggnation av bussangöring, gång- och cykelväg, lämna/hämtayta, planteringar, cykelparkering, varuintag, flytt av avfalls- hus och eventuell skolgård.

Plankostnader uppbärs av kommunen.

## FORTSATT PLANARBETE

Efter samrådet kommer eventuell omarbetning av planförslaget att ske utifrån inkomna synpunkter. Därefter kan planförslaget ställas ut för granskning och sedan upprättas för antagande.

## Tidplan

Samråd	3:e kvartalet 2019
Granskning	1:a kvartalet 2020
Antagande	3:e kvartalet 2020
Laga kraft	

Om ingen överklagar kommunens beslut att anta detaljplanen vinner den laga kraft cirka en månad efter antagande.

## MEDVERKANDE

Moa Leidzén, Planchef

Linnea Andersson, mark- och exploateringsingenjör

Leif Fred, planarkitekt

## Miljö- och byggnadsförvaltningen

Moa Leidzén  
planchef

Leif Fred  
planarkitekt