

# TANUMS KOMMUN

# RIKTLINJER FÖR SKYLTNING

## Syfte

- Riktlinjerna skall vara vägledande för butiks-/fastighets- och skyltägare, skyltdesigner/tillverkare och beaktas med fördel redan i ett tidigt skede.
- Riktlinjerna skall också vara vägledande för kommunen när det gäller bedömning av bygglov och olovlig skyltning.

## Att tänka på vid skyltning

Syftet med skyltar är att ge upplysning om en verksamhet, affär eller liknande. Skylten skall vara synlig och lätt att uppfatta – samtidigt skall den inte vara dominerande utan smälta in i miljön som en självklar och naturlig del av denna.

Att hitta en balans mellan gaturum, byggnadens fasad och skyltens utformning är inte alltid den lättaste uppgiften.

En bra verksamhetsfasad skall både sälja och vara vacker. En bra skyltlösning är viktig för både verksamheten, huset och omgivande miljö.

Överdriven skyltning ger lätt en upptrappning av skyltstorlekar, de enskilda verksamheterna försvinner i mängden och ett oroligt och skräpigt intryck förlorar i attraktivitet och status. En tydlig layout är viktig. En tumregel är att en enkel och väl proportionerad skrift kan läsas på ett avstånd upp till 300 ggr textens höjd, dvs 10 cm hög text kan läsas på 30 meters avstånd. Ofta kan en tydlig symbol vara utmärkt t ex postens horn.

En tidig kontakt med Kommunens byggnadsavdelning rekommenderas alltid.

# Generella riktlinjer

Skylden skall

- vara måttfull i storlek och färg
- ha fast sken om den skall vara belyst, belysningen får inte påverka närliggande bostadsfönster.
- placeras i direkt anslutning till verksamheten som skylten avser och anpassas till byggnadens arkitektur
- placeras så att den tillsammans med eventuellt ytterligare skyltar på samma fasad ger en god balans för hela fasaden och där skylten upplevs som en del av fasaden
- inte placeras på tak eller ovan takfoten
- placeras i direkt anslutning till entrén, gärna ovanför dörren eller ovanför ett skyltfönster.

Vid nybyggnad skall skyltplaceringar inarbetas i fasaderna, det är lämpligt att redan från början ange VAR skyltar skall få placeras.

## Skyttyper

### Friliggande bokstäver

Kommunens riktlinjer förespråkar framförallt skyltar med friliggande bokstäver, eftersom de inte förvanskar byggnadens och omgivningens karaktär. De ger ett lätt och elegant intryck eftersom de visar fasaden bakom. Bokstäverna kan vara också målade direkt på fasad eller bestå av neonrör. Det finns ett antal goda exempel.

*Färgen på bokstäverna är väl vald mot byggnadens bakgrund*



## Uthängande skyltar

Dessa skyltar syns mycket väl och kan med enkla medel ges en tilltalande utformning. Skyltarna ska sitta i rät vinkel mot fasaden och vara dubbelsidiga.

Viktigt att tänka på är minsta mått mellan gång/cykelbana och underkant av skylten (min 2,3/2,5 m).

Naturlig placering för denna typ är ovan entréer och vid fasadhörn. En mörk bakgrund ger ofta ett väl anpassat intryck



## Planskyltar, skyltlådor

Dessa typer av skyltar bör undvikas i kustnära tätortsmiljö eftersom de är svåra att anpassa till äldre fasader. Skyltarnas utseende förvanskar oftast byggnadens arkitektur.

I andra områden än tätorter kan skyltlådor lättare passas in på fasaderna. Skyltlådor kan vara svårlästa med en genomlyst bakgrund i ljus färg, en mörkare bakgrund eller en varm färgton rekommenderas.

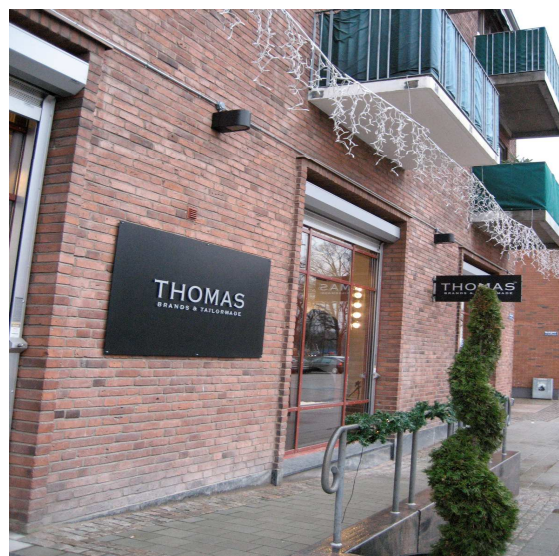
*Skylltar skall inte placeras på tak eller över takfoten*



*Planskyltar olämpligt utspridda på fasad och inte i sin layout anpassade till byggnad eller miljö.*



*En väl anpassad planskylt i färg och layout*





## ”Symbolskyltar”

Välkända symboler kräver ingen aktiv läsning och fungerar självständigt utan text.



## Banderoller och vepor

Skyltar av denna art tillåts endast vid tillfälliga arrangemang. Bygglov ges endast med lov för tillfällig åtgärd avseende en begränsad tid eftersom dessa skyltar till sin art är just tillfälliga.

## Samordnade skyltar

Samordnade skyltar förekommer där flera lokaler/butiker ryms i en byggnad. En tidig dialog mellan fastighetsägaren, affärsinnehavare och kommun underlättar att olika intressen förenas.



### **Reklamskyltar med tillfälliga budskap**

Bygglov erfordras och skyltarna bör - i de fall bygglov kan medges - koncentreras till ett begränsat område på fasaden.



**Fristående skyltar** (stolpskyltar) medges endast i direkt anslutning till verksamheten om annan lämplig plats på fasad inte kan finnas.

All hänvisning till annan plats/väghänvisning skall samordnas mellan intressenterna för att undvika utspridda skyltning i samhället.



Stor restriktivitet gäller för **affischpelare och stortavlor/affischtavlor**.



**Byggskyltar** tillåts under byggtiden, en skylt av normal storlek ingår enligt praxis i bygglovets om den placeras inom byggområdet. Skyltar utöver detta och om skylt kan påverka trafiksäkerheten erfordrar bygglov.

### Belysning

Belysning kan ordnas som bakifrån belysta bokstäver eller att skylten får en diskret placerad belysning.



## Skylttyper – ej bygglovsplikt

### ”Trottoarpratare”

Skyltar på mark, s.k. ”trottoarpratare” får inte hindra framkomligheten och utgöra annan fara för synskadade och rörelsehindrade. De kan förekomma i måttlig skala (ex 0,5 x1 m) utan att ockupera trottoarytan **men kräver polistillstånd på offentlig plats respektive kommunalt tillstånd där kommunen äger marken.** I tätorterna kan vanligen inga skyltar av denna typ placeras eftersom plats på trottoarer saknas.



## Skyltfönster

Skyltning inomhus är inte bygglovspliktigt. Viktigt att tänka på är att man inte täcker för stor del av glasytan. En rekommendation är 15-20 % av fönsterytan.



## Vilka tillstånd erfordras?

### BYGGLOV

Inom områden med detaljplan erfordras bygglov för uppsättning eller väsentlig ändring av skylt eller ljusanordning enligt Plan- och bygglagen (PBL 8 kap 3§).

### LÄNSSTYRELSENS TILLSTÅND

Inom ett avstånd av 50 meter från vägområde för allmän väg erfordras länsstyrelsens tillstånd för uppsättning skyltar och liknande anordningar (46§ Väglagen)

### KOMMUNENS TILLSTÅND SOM MARKÄGARE

Kommunens tillstånd erfordras då en skylt placeras på mark som tillhör kommunen, vanligen trottoar, torg eller liknande

### POLISTILLSTÅND

Polisens tillstånd erfordras för skyltar som placeras på offentlig plats.

## Tidig kontakt

Ta en tidig kontakt med samhällsbyggnadsförvaltningens byggnadsavdelning  
Telefon 0525-18000

Blanketter för bygglov kan hämtas på internet: [www.tanum.se](http://www.tanum.se) och gå vidare till ”blanketter”