

TANUMS KOMMUN

Miljö- och byggnadsförvaltningen

Plan- och kartavdelningen

Antagandehandling

2022-07-14, justerad 2023-05-04

Diarienummer: PLAN.2017.1329



Tillhör nämndsbeslut 2023-05-23 MBN § 64 PLAN.2017.1329

Ankom: 2023-05-04 Ärend: PLAN.2017.1329 Handling: 1327351

PLANBESKRIVNING

Detaljplan för Hamburgsund centrum, bussangöring, skola Hamburgsund 13:21 m.fl.

Detaljplanen upprättas i enlighet med PBL SFS 2010:900 (m. ändringar fr. 2015-01-01)

Antagen av KF:

Laga kraft:

PLANBESKRIVNING 2022-07-14, justerad 2023-05-04

Detaljplan för Hamburgsund centrum, bussangöring

PLAN.2017.1329

I detaljplanen ingår följande handlingar

Planhandlingar

- Planbeskrivning (denna handling)
- Plankarta (1:1000 A1)
- Illustrationskarta (1:1000 A1)

Utredningar

- Tekniskt PM geoteknik, Vectura, 2012-04-04
- Översiktlig bergteknisk utredning, Vectura, 2012-04-04
- Översvämningsstrategi Hamburgsund, Vectura 2012-04-04

Övriga handlingar

- Behovsbedömning
- Samrådsredogörelse
- Granskningsyttrande 1
- Granskningsyttrande 2
- Fastighetsförteckning
- Grundkarta

ÖVERSIKTSKARTA



Planområdet i granskningskede 2

INNEHÅLLSFÖRTECKNING

INLEDNING.....	6
Bakgrund	6
Planens syfte	6
Planens huvuddrag.....	6
Planprocessen	7
Plandata.....	7
Allmänna och enskilda intressen.....	8
Översiktliga planer.....	8
Detaljplaner	9
Beslut i detaljplanen.....	9
Behovsbedömning och miljökonsekvensbeskrivning.....	10
Sociala konsekvenser och barnperspektivet	10
AVVÄGNINGAR ENLIGT MILJÖBALKEN	11
Grundläggande hushållningsbestämmelser, 3 kap miljöbalken	11
Särskilda hushållningsbestämmelser, 4 kap miljöbalken	11
Natura 2000.....	11
Miljökvalitetsnormer, 5 kap miljöbalken	11
Sveriges miljömål.....	11
FÖRUTSÄTTNINGAR och PLANFÖRSLAG	12
Natur.....	12
Bebyggelseområden	13
Service och mötesplatser	14
Arkeologi	14
Trafik.....	14

Friytor	17
Tillgänglighet	18
Teknisk försörjning	18
Hälsa och säkerhet	19
Omsorgsfull gestaltning.....	19
Bullerstörningar.....	19
Förorenade områden	20
Transport av farligt gods	20
Klimatförändringar	20
Geoteknik	21
GENOMFÖRANDE.....	21
Administrativa bestämmelser	21
Organisatoriskt	22
Fastighetsrättsliga frågor.....	23
Ekonomiska frågor.....	24
Plankostnader uppbärs av kommunen.....	24
FORTSATT PLANARBETE	24
MEDVERKANDE	24

INLEDNING

Bakgrund

Planer på att bygga om den bussangöring som idag finns vid Hamburgsunds-skolan har funnits sedan länge. Bussangöringen vid skolan ingick tidigare i planarbetet för Hamburgsunds centrum. Miljö- och byggnadsnämnden beslutade 2017-05-10 § 96 att bryta ut busshållplatsen vid skolan till en egen detaljplan. Förslaget till ändrad bussangöring innebär en utvidgning av befintlig busshållplats med utfart till Strandvägen vid Hammarvägen.

Planförslaget var utsänt för samråd under tiden 15 juli till 6 september 2019. Under hösten 2019 konstaterades att en av Hamburgsundsskolans byggnader (D-byggnaden – se översiktskartan sid 3) fått problem med inomhusmiljön och har stora sättningar i grundkonstruktionen. Diskussioner mellan berörda förvaltningar och kommunledningen har inneburit att man beslutat att ersätta den skadade byggnaden med en ny. Den nya byggnaden föreslås uppföras i två våningar, vilket innebär att den strider mot planbestämmelserna i gällande detaljplan (max 6.0 m byggnadshöjd).

Planförslaget var utställt för granskning under tiden 9 mars 2021 till och med 1 april 2021. Planförslaget omfattade då bussangöringen samt hela skolområdet för att medge en ny skolbyggnad D samt ny tillfart till matsal och leveranser. Länsstyrelsen ansåg under granskningen att planen i föreslagen utformning inte kan accepteras och kan därför komma att prövas av Länsstyrelsen om den antas. Synpunkterna avsåg främst skolområdet.

Synpunkterna från granskningen innebär att planen beslutades att åter huvudsakligen endast omfatta bussangöringen ungefär som samrådsförslagets avgränsning. Planen var därför utställd för en ny granskning 2 under tiden 2022-09-16 till och med 2022-10-10.

Planens syfte

Syftet med detaljplanen är att möjliggöra en bättre och säkrare bussangöring än den som idag finns vid skolan.

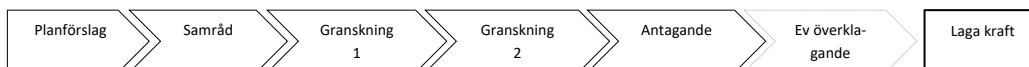
Planens huvuddrag

Planområdet består av en busshållplats utanför skolan och en äldre tomt planlagd för bostad som idag delvis används som skolgård. Efter planens genomförande kommer ytan för busshållplats att uppta ett större område än idag, med syfte att öka trafiksäkerheten.

Planprocessen

Detaljplanen handläggs med standardförfarande enligt plan- och bygglagen 2010:900 med de ändringar som infördes i lagen 1 januari 2015 (2014:900).

Standardförfarande



Standardförfarande innebär att samråd för planen hålls och att den därefter kan ställas ut för granskning innan den antas i kommunen. Under samråd och granskning skickas planförslaget till berörda sakägare och myndigheter och finns även tillgängligt för allmänheten. Det kommer då finnas möjlighet att lämna synpunkter på planförslaget. Inkomna synpunkter sammanfattas och redovisas i en samrådsredogörelse respektive granskningsutlåtande. Att upprätta en samrådsredogörelse är inget obligatoriskt steg, men utförs ändå för att få en bra översikt över inkomna synpunkter inför fortsatt planarbete. Detaljplanen vinner laga kraft cirka en månad efter antagande såvida ingen överklagar den. Den som inte senast vid granskningen har lämnat synpunkter kan förlora rätten att överklaga planen.

Planförslaget har stöd i fördjupad översiktsplan för Hamburgsund (2008).

Plandata

Geografiskt läge och avgränsning

Planområdet är beläget i Hamburgsund centrum utmed Strandvägen vid Hamburgsundsskolan och Strandvägen, Planområdet avgränsas av Strandvägen i nordväst, Länsvägen i nordöst och Hamburgsundsskolan i sydväst och omfattar ungefär 0,4 hektar.



Planområdet

Markägoförhållanden

Marken inom planområdet ägs av kommunen och det finns även en marksamfällighet som gränsar till planområdet. Samfälligheten s:1 är ett område inom Strandvägen, norr om fastigheten Hamburgsund 13;21.

Allmänna och enskilda intressen

Allmänna intressen

Det är ett allmänt intresse att öka trafiksäkerheten kring bussangöringen. Det gäller såväl för resenärer som fordonstrafikanter och skolelever.

Att det finns tillräcklig yta för skolgård är ett allmänt intresse. Planförslaget innebär att bostadsområdet enligt gällande plan tas i anspråk för busstorg samt skolområde (lekyta). Idag utnyttjas delar av bostadsområdet som lekyta för skolan.

Det är också ett allmänt intresse att entrén till Hamburgsund ges en god gestaltning.

Enskilda intressen

Det bedöms inte bli någon påverkan på enskilda intressen. Marksamfälligheten s:1 bedöms inte påverkas av planförslaget.

Avvägning

Planförslaget innebär att trafiksäkerheten för bussangöringen blir tillfredsställande och att entrén till Hamburgsund ges en god gestaltning. Utformningen av del av skolområdet ska samordnas med utformningen av bussangöringen.

TIDIGARE STÄLLNINGSTAGANDEN

Översiktliga planer

I Tanums kommun finns en översiktsplan som antogs av kommunfullmäktige 19 juni 2017 och vann laga kraft 18 juli 2017. Översiktsplanen redovisar att den för Hamburgsund fördjupade översiktsplanen från 2008 i de delar den omfattar, ersätter översiktsplanen. Den fördjupade översiktsplanens rekommendation för området R14 gäller därför för planområdet.

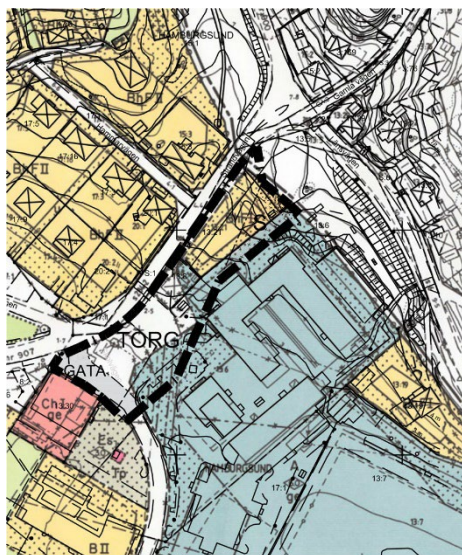
R14

”Lämpligt utvecklingsområde för bussangöring. Bussangöringen ska utformas så att passagerare ej ska behöva korsa vägområde mellan avstigning och skolområdet. Rondell bör tillskapas för att höja trafiksäkerheten.”

Detaljplaner

Planområdet omfattas idag av gällande detaljplan för Hamburgsund centrum från 1987. Markanvändningen inom planområdet anger i gällande detaljplan allmänt ändamål (skolan), gatumark eller torg samt bostadsändamål.

Planområdets nordliga spets omfattas av gällande detaljplan från 1967 - Trafikområde för länsvägen.



Gällande detaljplan 05:101



Gällande detaljplan 05:201
(länsvägen, väg 900)

Beslut i detaljplanen

Aktuellt område för bussangöringen ingick tidigare i ett planarbete för södra delen av Hamburgsund centrum. Miljö- och byggnadsnämnden beslutade 2017-05-10 § 96 att bryta ut busshållplatsen vid skolan till en egen detaljplan samt att starta planarbetet för den utbrutna delen. Efter samrådsskedet utökades planområdet att omfatta skol- och idrottsområdet. Anledningen till detta var att en skolbyggnad utdömts (byggnad D) och måste ersättas med en nybyggnad. Efter granskningskede 1 och med länsstyrelsens yttrande som grund bedömde Miljö- och byggförvaltningen att planområdet åter avgränsas att endast omfatta bussangöringen (ungefär som i samrådsskedet). Förändringarna var så omfattande att beslut togs 2022-07-15 om en granskning 2.



Behovsbedömning och miljökonsekvensbeskrivning

För att utreda om miljöbedömning erfordras har en behovsbedömning utförts. Planförslaget eller projektets omfattning och påverkan anses inte innebära eller medföra betydande miljöpåverkan. I behovsbedömning görs därav för närvarande ställningstagandet att miljöbedömning inte behöver genomföras för rubricerad detaljplan. I sitt samrådsyttrande delade länsstyrelsen kommunens åsikt och att en miljökonsekvensbeskrivning inte behöver tas fram.

Sociala konsekvenser och barnperspektivet

Syftet med en social konsekvensanalys och barnperspektivet är främja en socialt hållbar utveckling av aktuellt planområde genom att så långt som möjligt säkerställa sociala kvaliteter som kan kopplas till den fysiska miljön.

De sociala aspekterna har tydlig koppling till vad som kan påverkas genom fysisk planering. Fysisk planering ska främja att möten mellan människor möjliggörs och även fysiska kopplingar mellan olika geografiska områden och mellan olika funktioner. Även en funktionsblandning där boende, arbete, kultur, och rekreation inte skiljs åt gynnar de sociala aspekterna. Mellanmännsliga kontakter ska främjas i den byggda miljön. Detta kan åstadkommas genom att skapa mötesplatser, medge fysiska kopplingar mellan ortens olika delar och en blandning av funktioner.

Barn behöver i vardagen kunna röra sig tryggt och säkert, ha tillgång till lek- och rekreationsytor, kunna orientera sig i sin närmiljö samt kunna ta sig till målpunkter som skola, fritidsaktiviteter och kompisar.

Barns hälsa är särskilt viktig att ta hänsyn till i samband med utveckling av den fysiska miljön. Att barns närmiljö är stimulerande, trygg och säker är viktigt för en god hälsa.

Planområdet har ett fördelaktigt läge med avseende på närhet till centrum, kollektivtrafik och bostäder i tätorten. Ytorna för bussangöring och skola ger förutsättningar för god miljö med mötesplatser, lek- och grönytor. Planområdet innebär att en välkomnande entré till centrum tillskapas med en strukturerad miljö som skiljer mellan gående och cyklister, bussar och bilar. Passagen över Strandvägen för gång- och cykeltrafikanter och då framför allt för barn ska ges en säker utformning. Ett genomförande av detaljplanen innebär att de sociala kvaliteterna ökar och därigenom också att förutsättningarna för barnens miljö stärks.

AVVÄGNINGAR ENLIGT MILJÖBALKEN

Grundläggande hushållningsbestämmelser, 3 kap miljöbalken

Inga riksintressen enligt 3 kapitlet miljöbalken berörs av planområdet som avgränsas utifrån detaljplanens syfte.

Särskilda hushållningsbestämmelser, 4 kap miljöbalken

Området omfattas enligt miljöbalkens 4 kap. 2 § och 3 § av riksintresse för turism och rörligt friluftsliv samt obruten kust.

Enligt miljöbalkens 4 kapitel omfattas det bohuslänska kustområdet från gränsen i norr till Brofjorden i söder av särskilda bestämmelser för hushållning med mark och vatten. Den obrutna kusten är i sin helhet av riksintresse för de sammantagna natur- och kulturvärdena. Det innebär att områdets natur- eller kulturvärden inte påtagligt får skadas. Bestämmelserna ska dock inte utgöra hinder för utvecklingen av befintliga tätorter eller av det lokala näringslivet.

Planläggning för en bättre busstrafiklösning samt en justering av planbestämmelserna för skolområdet (SR-området) inom befintlig bebyggelse i Hamburgsund tätort bedöms inte påverka riksintresset negativt.

Natura 2000

Planområdet är inte beläget inom eller i närheten av något Natura-2000 område. Dagvattnet från planområdet ansluts till det kommunala dagvattennätet och Natura 2000-områdena bedöms inte påverkas negativt av planförslaget. Närmaste belägna Natura-2000 område är Kosterfjorden-Väderöfjorden omkring 2,5 kilometer väster om Hamburgö samt Jorefjorden norr om Hamburgsund.

Miljö kvalitetsnormer, 5 kap miljöbalken

Miljö kvalitetsnormer infördes i miljöbalken 1999 och är föreskrifter i miljöbalken om viss lägsta miljö kvalitet för mark, vatten, luft eller miljön i övrigt inom ett geografiskt område. Enligt miljöbalken 5 kapitlet ska miljö kvalitetsnormer iakttas vid planering och planläggning.

Inom planområdet ska föreskriven miljö kvalitet enligt ovan hållas.

Sveriges miljömål

I både plan- och bygglagen och miljöbalken anges hållbar utveckling som ett viktigt syfte med lagtextens bestämmelser. För att på lång sikt uppnå en hållbar utveckling har regeringen formulerat sexton miljömål, för vilka angivna indikatorer kan följas upp.

Planförslaget syftar till att förbättra säkerheten för skolbarn och andra som rör sig i området genom att möjliggöra en säkrare bussangöring. Trafikmängden

bedöms varken öka eller minska till följd av planförslaget. Körsträckan med bil bedöms varken öka eller minska med den nya hämta/lämna fällan. När bussangöringen utvidgas kommer den hårdgjorda ytan att öka inom planområdet samtidigt innebär utformningsförslaget att grönyta kan tillkomma. Totalt sett innebär planförslaget att grönytan inom planområdet minskar något.

Området är idag anslutet till det kommunala dagvattennätet, vilket det kommer att fortsätta vara efter planens genomförande. Detaljplanen bedöms inte innebära några förändringar som medför någon påverkan på miljömålen.

Som berörda miljömål vad gäller trafikmängd och omfattning kollektivtrafik, körsträcka med bil samt planering för transporter och grönstruktur har beaktats Begränsad klimatpåverkan, Frisk luft, Bara naturlig försurning, Ingen övergödning och God bebyggd miljö.

FÖRUTSÄTTNINGAR OCH PLANFÖRSLAG

Natur

Mark och vegetation

Planområdet består av befintlig bussangöring, mark som tidigare använts för bostad och som numera till stor del används som skolgård. En stengärdesgård och en dunge med högväxta träd avgränsar planområdet i norr.



Korsningen Strandvägen - Hammarvägen mot norr



Planområdet från söder - korsningen Strandvägen och Skolvägen



Korsningen Strandvägen – Skolvägen

Planområdet varierar i höjd från omkring 2 meter över havet i sydväst till omkring 7 meter över havet i nordöst.

Någon naturinventering har inte utförts, bedömningen görs att den mark som är aktuell för planläggning och är ianspråktagen inte hyser några höga naturvärden.



Strandvägen från norr

Planförslaget och dess konsekvenser

För den nya bussangöringen behövs mer yta än vad som idag är ianspråktaget för ändamålet. Det innebär att den mark som tidigare använts som tomtmark för bostad delvis tas i anspråk för bussangöringen. Träddungen i norr berörs huvudsakligen inte av planförslaget. Befintlig stengårdsgård inom området föreslås bevaras och inordnas i skolans lekmiljö.

Den hårdgjorda ytan kommer att öka i och med planens genomförande och med det följer ett högre dagvattenflöde. Dagvattnet kommer även fortsättningsvis att tas omhand i kommunens dagvattennät.

Bebyggelseområden

Befintlig busshållplats samt del av angränsade område i norr öster om Strandvägen omfattas av planen.

Inom planområdet finns idag ingen bostadsbebyggelse. Det fanns tidigare ett bostadshus på den tomt som i gällande plan reglerats för bostad. Huset har dock rivits och platsen används delvis av skolan som skolgård.

Hamburgsundsskolan föreslås i granskningsförslag 2 att utgå ur planområdet. Väster om planområdet och Strandvägen ligger ett område med villa-bebyggelse.

Planförslaget och dess konsekvenser

En mindre del av marken nordväst om skolan som idag omfattar mark för bostadsändamål men används som skolgård behöver tas i anspråk för den nya bussangöringen samt till viss del tillföras skolområdet.

Från och med träddungen vid Strandvägens anslutning till Länsvägen och ned till Skolvägen kommer marken användas för planteringar och torgytor jämte gatan för busstrafik med gångväg utanför skolan.

Service och mötesplatser

Planområdet ligger i Hamburgsund centrum med kort gångavstånd till skola, matbutik, bibliotek, bank och annan offentlig och privat service.

Planförslaget och dess konsekvenser

Planförslaget syftar till att möjliggöra en säkrare bussangöring samt en utbyggnad av skolområdet. Förslaget innebär en bättre service för både bussresenärer och gående i området. Förslaget syftar även till att ge Hamburgsunds centrum en vackrare entré med mer planteringar.

Antalet parkeringsplatserna framför Skobutiken som ligger inom allmänplats mark – gata kommer att förändras. Utformningen av p-platserna är ingen fråga som avgöres i detaljplanearbetet och utreds särskilt vid planens genomförande.

Arkeologi

Det finns inga kända fornlämningar inom planområdet.

Trafik

Trafiken idag

Inom planområdet passerar på Strandvägen 3057 fordon (per årsmedeldygn) och på den angränsande Länsvägen 1625 fordon. Ca 160 lastbilar passerar i området per årsmedeldygn. Länsvägen ansluter ca 6 km norr planområdet till väg 163.

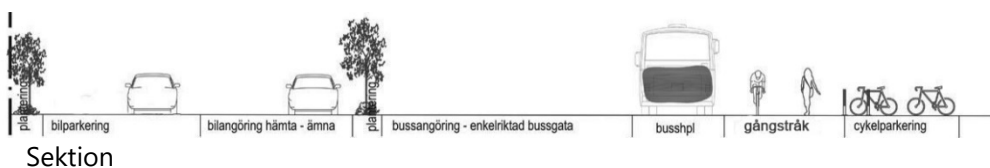
Skolbussar, varutransporter och föräldrar som skjutsar barn till skola och fritidsverksamhet blandas idag med cyklister och fotgängare vid skolområdet på ett oklart sätt, som innebär osäker trafikmiljö. Hastighetsgränsen på gator och vid skola och förskola i Hamburgsund är 30 km/h och på den angränsande Länsvägen 40km/h.



Befintlig lastbrygga flyttas från området med bussangöringen. Bilden visar även ingången till förskoleavdelningarna

Planförslaget och dess konsekvenser

Strandvägens sektion förändras inte men medger en framtida utbyggnad av gång- och cykelbana med en bredd av 2,5 meter på den västra sidan (utanför planområdet) och samma bredd reserveras för gång- och cykelbana mellan korsningen och övergångsstället på Länsvägen.



Sektion



Den allmänna busstrafiken och skolbussarna leds från länsvägen i norr via Strandvägen till Skolvägen. Bussangöringen längs skolområdet sker enkelriktat norrut, vilket innebär att busstrafikanter och skolelever går av och på bussarna på "rätt" sida dvs mot skolan. Bussarna kör ut på Strandvägen i anslutning till korsningen med Hammarvägen. Ytan för "hämta/lämna" för anländande med bil sker via en enkelriktad norrgående separerad slinga med utfart till Strandvägen. Dessa parkeringar kan även användas som besöks-parkering för centrum.

I samrådsförslaget redovisades mellan buss två och tre en angöring för leveransfordon till lastintaget enligt dagens situation.

Utmed Strandvägen föreslås växlighet förenlig med god sikt, utöver estetiska skäl fyller denna även en trafiksäkerhetsfunktion genom att förhindra oreglerade passager över vägen.

Gång- och cykeltrafik

I Hamburgsund finns kortare sträckor av gång- och cykelväg mellan bostadsområden som ansluter till en längre gång- och cykelväg längs med Länsvägen. I dagsläget är trafikmiljön vid skolan inte på ett tydligt sätt reglerad utan de olika trafikslagen såsom cyklister, fotgängare, mopedister, varutransporter, avfallshantering och hämta/lämnatransporter blandas vid busshållplatsen.

Planförslaget och dess konsekvenser

Planförslaget möjliggör en utbyggnad av busshållplatser där varje buss stannar vid egen bussficka intill Hamburgsundskolan längs med en enkelriktad bussgata. Intill hållplatserna reserveras utrymme om 1,5 + 2,2 (till 2,5) meter för busskurer och cykel- och mopedparkering samt en gångväg närmast skolan. En hämta/lämna parkering möjliggörs i planen, där personbilar kan stanna till för att hämta eller lämna passagerare/skolbarn.



I samband med utbyggnaden av bussangöringen bör även skolans entré inom skolområdet omstuderas. Skolans (matbESPisningens) varumottagning flyttas till ett annat läge. Lutningarna för bussangöringen är mindre 4 %.

Kollektivtrafik

Inom planområdet stannar både bussar i linjetrafik och skoltrafik. Linjetrafiken ansluter idag till Fjällbacka, Tanumshede och Håby.

Planförslaget och dess konsekvenser

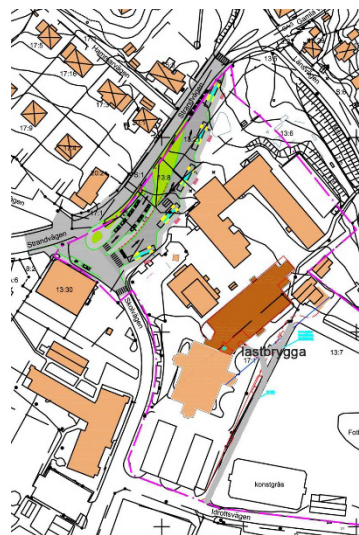
Planförslaget innebär inte några förändringar för kollektivtrafiken utöver nya hållplatslägen utanför Hamburgsundsskolan, varken för linjetrafiken eller skoltrafiken. En utbyggnad av den enkelriktade bussgatan enligt planförslaget ska dock underlätta trafikflödet för bussarna och bidra till en säkrare busshållplats. Utrymme för fler busslinjer möjliggörs i och med ett genomförande av planförslaget.

Parkering, varumottagning, utfarter

Utanför skolan finns idag 5-6 parkeringsplatser för bilar reserverade för fritids längs skolgatan vänster om varumottagning och även p-platser på gatumark utanför Skobutiken. Skolbussar och linjebussar stannar inom planområdet för att hämta och lämna passagerare. Skolmatsalens varumottagning vetter idag ut mot bussangöringen.

Planförslaget och dess konsekvenser

En hämta/lämna parkering möjliggörs i planen, där personbilar kan stanna till för att exempelvis hämta eller lämna passagerare. Parkeringen kan med fördel trafikregleras som korttidsparkering för att även kunna utnyttjas av besökare till centrum. SkolbESPisningens varumottagning flyttas till annat läge.



Friytor

Lek och rekreationsområden

Området runt skolan används idag som skolgård och för fritidsverksamhet. Skolgården är planlagd för allmänt ändamål och marken får inte bebyggas.

Planförslaget och dess konsekvenser

Nordost om skolan behöver ett område som idag används för skola och fritidsverksamhet, men är planlagt för bostadsändamål, tas delvis i anspråk för ny bussangöring.

Tillgänglighet

Skolans entré är belägen i markplan bakom den befintliga busskuren. Vid övergångställen i planområdet är trottoarkanten sänkt.

Planförslaget och dess konsekvenser

I utformning av den nya busshållplatsen och inom planområdet i övrigt ska tillgängligheten beaktas.

Teknisk försörjning

Vatten och avlopp

Planområdet ingår i kommunens verksamhetsområde för vatten och avlopp.

Planförslaget och dess konsekvenser

Planområdet kräver ingen utbyggnad av vatten- och avloppsnetet. Inga förändringar föreslås.

Dagvatten

För området gäller kommunalt verksamhetsområde för dagvatten och dagvatten tas om hand i dagvattennätet. Någon särskild dagvattenutredning bedöms därför inte behövas.

Planförslaget och dess konsekvenser

Även om skogsdungen bevaras kommer den hårdgjorda ytan i området att öka i och med planens genomförande. Med det följer ett högre dagvattenflöde, samtidigt som förslaget omfattar ett visst tillskott av ny grönyta. Totalt sett innebär planförslaget att grönytan inom planområdet minskar.

Dagvattnet kommer även fortsättningsvis att tas omhand i kommunens dagvattennät.

El, tele och elektronisk kommunikation

Befintligt elskåp flyttas om det är i vägen.

Planförslaget och dess konsekvenser

Ledningar flyttas vid behov inför byggnation. Upplåtelse för elledningar finns inom planområdet.

Avfallshantering

Inom planområdet finns ett avfallshus som behöver flyttas i och med planens genomförande.

Planförslaget och dess konsekvenser

Avfallshuset flyttas till annan plats inom skolområdet i och med att den nya torgytan etableras.

Brandsäkerhet

Strax utanför planområdet finns två brandposter. En ligger nordöst och den andra sydväst om planområdet. Tillgängligheten för utryckningsfordon är idag god.

Planförslaget och dess konsekvenser

Det bedöms inte krävas någon förändring gällande brandsäkerheten inom planområdet.

HÄLSA OCH SÄKERHET

Omsorgsfull gestaltning

I området möjliggörs en anpassad bussangöring utanför skolan. Platsen kan utformas med goda siktsträckor för alla trafikslag. Förslaget innebär inslag av grönska, separerade gångbanor och anpassad belysning. Bussarna angör på rad istället för i bredd.

Bullerstörningar

Med buller menas olika former av oönskat ljud. Graden av påverkan beror på bullrets karaktär men även på hur känslig mottagaren eller omgivande miljö är. Buller kan påverka människors livskvalitet genom störningar direkt i boendemiljön men även indirekt genom att rekreativvärden och naturupplevelser påverkas negativt. Biltrafiken är den bullerkälla som påverkar flest människor i Tanums kommun.

Planförslaget innebär inte någon ökning av trafiken i området. Detaljplanen syftar till att förbättra trafiksituationen med bussar och personbilar som stannar till vid busshållplatsen. Busstrafik utgörs av skolbussar och två busslinjer idag. Närmast skolbyggnaden kan skoltrafiken angöra medan linjetrafik under skoldagen får utrymme söder om huvudbyggnaden vid ett busstorg. Ett genomförande av detaljplanen bedöms inte medföra att gällande riktvärden för trafikbuller i skolmiljöer¹ inte kan innehållas. Vid eventuella bullerproblem i skolans lokaler eller på skolgården efter utbyggnaden får dessa åtgärdas i

¹ Inomhus lokal för undervisning ekv. 30 dBA, max 45 dBA

Del av skolgård för avsedd för lek, vila och pedagogisk verksamhet ekv. 50 dBA, max 70 dBA

Övriga vistelsezoner ekv. 55 dBA, max 70dBA fem ggr per maxtimme/årmedeldygn

efterhand, så att riktvärdena för buller från vägtrafiken kan innehållas. Den framtida busstrafiken utanför fastigheten Hamburgsund 13:30 bedöms inte överskrida gällande max bullernivåer för befintliga bostäders uteplatser (balkonger på andra våningen).

Förorenade områden

Det finns inte några indikationer på att marken inom planområdet är förorenad. Inga åtgärder bedöms nödvändiga.

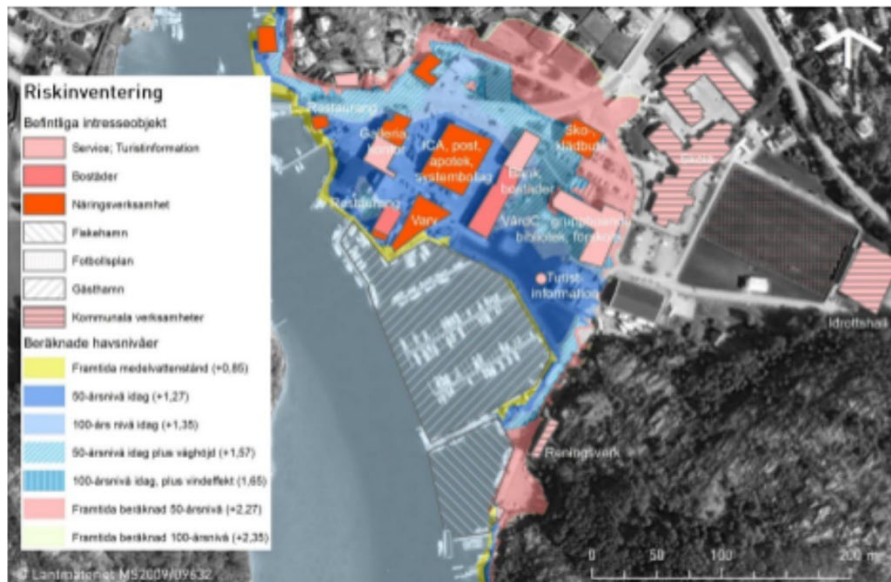
Transport av farligt gods

Planområdet omfattar inte transportled för farligt gods. Precis utanför planområdet ligger Strandvägen som löper genom Hamburgsund centrum. Transporter av farligt gods kan förekomma eftersom vägen leder till de verksamheter som är belägna i centrum.

Planförslaget innebär inga förändringar mot dagens förhållanden. Inga åtgärder bedöms nödvändiga.

Klimatförändringar

Lägsta marknivån inom planområdet är omkring två meter över havet och planområdet är beläget på en översvämningssäker nivå. Den södra delen av planområdet ligger inom ett område som riskerar att översvämmas vid en framtida beräknad 50-årsnivå (rosa område på nedanstående karta).



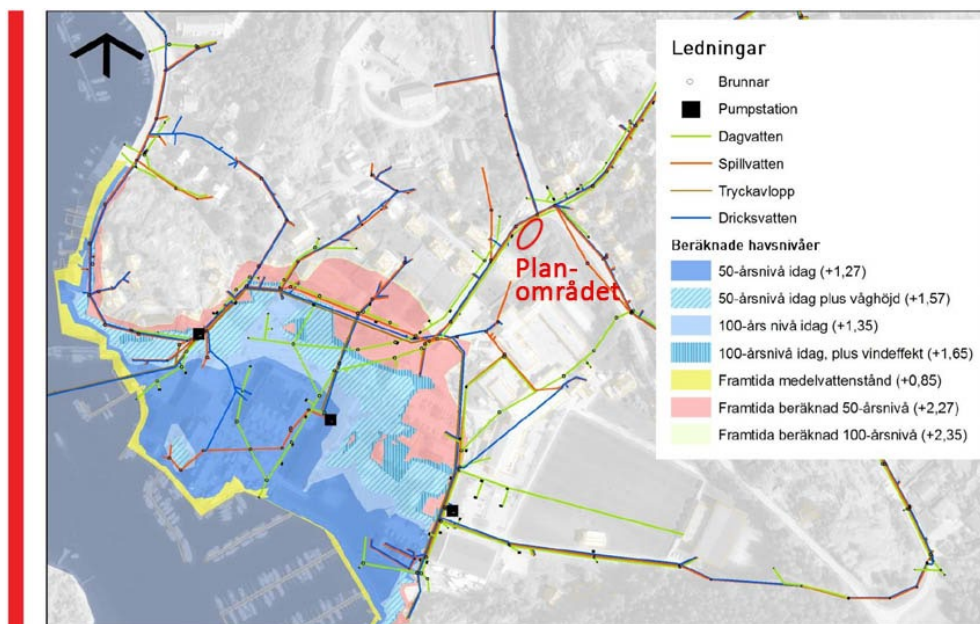
Dagens och beräknade framtida havsnivåer - Rapport Vectura 2012 04 04

Översvämningssproblematiken har kartlagts för Hamburgsunds centrumområde i en strategi till underlag vid planläggning. Utredningsområdet omfattar en ny busstrafiklösning vid Hamburgsundskolan. De i översvämningstrategin föreslagna åtgärderna berör planområdets södra del. Utredningen beskriver bl.a. konsekvenserna vid extrema skyfall och risker till följd av stigande havsnivåer p.g.a. klimatförändringar.

Vid översvämning med åtkomsttid på 50 år kommer enligt utredningen vägen fram till färjeläget fortfarande vara farbar. Översvämning per 100 år får en marginell större utbredning än 50 år.

Dagens beräknade 100-årsnivå ligger i Hamburgsund på ca +1,35 (RH 70).

Inga åtgärder med anledning av översvämningsrisk behövs inom planområdet.



Karta Havsnivåers påverkan på VA-systemet.

Geoteknik

I samband med planarbetet för Hamburgsund centrum södra, Änghagen där nu aktuellt planområde tidigare ingick gjordes en geoteknisk utredning av Vectura 2012-04-04. Av utredningen framgår att stabiliteten inom planområdet (delområde E) är tillräckligt bra för att anlägga en ny bussangöring. Vectura skriver följande i sin utredning:

”Jorden utgörs till största delen av friktionsjord med varierande mäktighet av 6-10 meter. Friktingsjord är relativt inkompressibelt och klarar viss belastning utan att sättningar utbildas. Med de relativt små laster som blir aktuella kan en ny busslösning anläggas direkt i befintliga jordlager på erforderligt förstärknings- och bärlager. Inga sättnings- eller stabilitetsproblem kan förväntas efter en utbyggnad av hållplatserna.”

För bussangöringen (delområde E i Tekniskt PM, Vectura 2012) är stabiliteten tillfredsställande för befintliga förhållanden. En utbyggnad bussangöringen kan utföras direkt i befintliga jordlager på erforderligt förstärknings- och bärlager.

Utifrån utförda utredningar bedöms inga särskilda geotekniska åtgärder nödvändiga inom det nu aktuella planområdet.

GENOMFÖRANDE

Administrativa bestämmelser

Organisatoriskt

Genomförandetid

Genomförandetiden är 5 år ifrån den tidpunkt då detaljplanen vinner laga kraft.

Huvudmannaskap

Inom planområdet gäller kommunalt huvudmannaskap. Det innebär att kommunen ansvarar för utbyggnad och skötsel av allmän plats inom planområdet. Trafikverket ansvarar även fortsatt för Strandvägen, väg 907.

Ansvarsfördelning

Allmän plats		
Anläggning	Genomförandean-svarig	Drift- och skötselansva-rig
TORG Enkelriktad bussgata, gång- och cykelväg, buss- kurer, cykel- och moped- parkering, bilparkering, plantering, konstnärlig utsmyckning	Tanums kommun	Tanums kommun
LOKALGATA	Tanums kommun	Tanums kommun
Ledningsnät för dagvatten	Tanums kommun	Tanums kommun
Ev. el, tele och elektroniska kommunikationer	Tanums kommun elskåp flyttas vid be- hov	Ledningsägare

Kvartersmark		
Anläggning	Genomförandean-svarig	Drift- och skötselansva-rig
Skola	Tanums kommun	
Avfallshus samt container (ska flyttas)	Tanums kommun	Tanums kommun

Allmän plats

En enkelriktad bussgata, gångvägar, trafikplats och torgyta ska anläggas och busshållplatsen göras större. Kommunen är huvudman för allmän plats och ansvarar för utbyggnaden. Kommunen ansvarar framledes för drift och skötsel.

Planområdet ingår i kommunens verksamhetsområde för vatten och avlopp, inga förändringar föreslås. För området gäller kommunalt verksamhetsområde

för dagvatten, dagvatten tas om hand i dagvattennätet. Eventuell flytt av elledningar initieras och bekostas av kommunen.

Kvartersmark

Nordväst om befintlig skolbyggnad tas område för bostadsändamål enligt gällande plan i anspråk för dels den nya busshållplatsen och dels en mindre del som skolområde (lekyta). Området används idag delvis som skolgård (i gällande plan är området avsett för bostadsändamål).

Kommunen ansvarar även för utbyggnad av eventuella komplementbyggnader inom skolområdet.

Fastighetsrättsliga frågor

Ingen ändring av fastighetsindelningen föreslås. Kommunen äger marken inom planområdet. Marksamfälligheten s:1 ligger inom Strandvägen nordväst om Hamburgsund 13:21 (utanför planområdet) och påverkas inte.

Två olika markupplåtelseavtal för elledning i mark finns inom planområdet som belastar Hamburgsund 13:6 (Ledningsägare är Ellevio AB/Fortum AB respektive Yngeredsfors kraft AB, Strömstad elverk).

Konsekvenser för fastigheter inom planområdet

Markanvändning enligt gällande plan ändras från bostadsändamål och i vissa fall handel till allmän plats TORG och blir gatumark för lokaltrafik samt bussangöring. Längs Strandvägen föreslås plantering/växtlighet som dels styr gång- och cykeltrafiken till avsedda stråk till skolområdet men som även ger en välkomnande entré till Hamburgsunds centrum.

Fastighetsbeteckning	Åtgärd/konsekvens	Övrigt
Hamburgsund 13:8 och 13:21	Ändras från bostadsändamål till allmän plats TORG för enkelriktad bussgata, och gång- och cykelväg, med plantering mot strandvägen.	
Hamburgsund 13:6	Hamburgsundsskolan flyttar ett avfallshus från planområdet, inom befintlig verksamhet. Vid behov flyttas elledning/ar.	
Del av Hamburgsund 13:6	Område utanför skolan ändras från kvartersmark för allmänt ändamål (A-område) till allmän plats TORG för	

	enkelriktad bussgata, gångväg samt till Trafikområde (T).	
--	-----------------------------------------------------------	--

Ekonomiska frågor

Kommunen får kostnader för utbyggnad av bussangöring, gångväg, lämna/hämta-yta, planteringar, cykelparkering, flytt av varuintag, flytt av avfallshus och skolgård, eventuell flytt av ledningar.

Plankostnader uppbärs av kommunen.

FORTSATT PLANARBETE

Efter granskningsskedet kommer eventuell omarbetning av planförslaget att ske utifrån inkomna synpunkter. Därefter kan planförslaget upprättas för antagande.

Tidplan

Samråd	3:e kvartalet 2019
Granskning	1:a kvartalet 2021
Granskning 2	3:e kvartalet 2022
Antagande	3:e kvartalet 2023

Laga kraft

Om ingen överklagar kommunens beslut att anta detaljplanen vinner den laga kraft cirka en månad efter antagande.

MEDVERKANDE

Moa Leidzén, Planchef

Linnea Andersson, mark- och exploateringsingenjör

Leif Fred, planarkitekt

Evelina Tolleson, planeringsarkitekt

Miljö- och byggnadsförvaltningen

Moa Leidzén
planchef

Leif Fred
planarkitekt