

# Tanum

Information från Tanums kommun

Nummer 56

Juni 2023

**Succén är tillbaka!**

**Marin matmarknad  
på Fjällbacka kaj  
12 augusti**



**4**

Hållbarhetsredovisning

**12**

Invasiva främmande arter

**19**

Arbete för trygghet

# INNEHÅLL

Hållbarhetsredovisning .....	4	After Work i ostronets tecken .....	17
Marin matmarknad 12 augusti .....	5	Projektet "Krogar mot Knark" .....	18
Tanums Bostäders renovering av Höjdenområdet .....	6	Tanums kommun arbetar för trygghet.....	19
Få sms vid driftstörningar.....	7	Barnkonventionen i detaljplane- processen .....	20
Håll Bohuslän rent.....	8	Enkelt avhjälpna hinder och tillgänglighet .....	21
Naturnära Tanum – tips på några vandringleder .....	9	Anhörigstöd – en resurs för anhöriga som vårdar och stödjer .....	22
Fjärilsfladder och humlesurr vid VA-verken.....	10	Dokumentation i mobilen för personal i hemtjänst .....	22
Invasiva främmande arter - tips och tricks till fastighetsägare.....	12	Nu finns läkemedelsautomater inom hemsjukvården.....	23
Balsaminröjning vid Vitlycke .....	13	Färgglada rum för lässugna barn .....	23
Samhällsbyggnadsprocessen – viktigt för hela Tanum .....	14	Tanums Hamnar informerar.....	24
Planförslaget för framtida Fjällbacka och Grebbestad tar form .....	15	Nytt insamlingssystem i Tanum 2024 – för ökad återvinning.....	25
Tanum - Västra Götalands mest företagsamma kommun .....	16	Bokslut 2022.....	26
Ny entré till Kosterhavets nationalpark på Resö.....	16	Grebbestadostron ursprungs- skyddas.....	28

Omslagsbild: Den marina matmarknaden på Fjällbacka kaj 2022.  
Fotograf: Jan Larsson



## Följ oss på Facebook

Förutom Facebooksidan Tanums kommun kan du också följa några av våra verksamheter på deras egna sidor.

- Anhörigstödet Tanums kommun
- Familjecentralen Eken
- Näringslivsutvecklarna i Tanums kommun
- Fritidsbanken Tanum
- Ung i Tanum
- Futura
- Tanum Bibliotek och Kultur
- Kulturskolan Tanum

## En magisk siffra är slagen...

...äntligen har vi nått vår vision 13 000 invånare. Vid årsskiftet 2022/23 var vi 13 013 tanumsbor. Visst är det fantastiskt att fler och fler upptäcker Tanum som en kommun där man vill bo och verka. En bidragande faktor till vår positiva befolkningsutveckling tror jag är, utöver satsningar på den kommunala servicen, att vi möjliggör för bostadsbyggande i hela kommunen och att vi satsar på att göra våra samhällen än mer attraktiva.

Att Tanum växer befolkningsmässigt är bra och nödvändigt. Vi behöver denna tillväxt så att vi kan leverera en god välfärd och service även i framtiden till våra kommuninvånare. Det för med sig att vi har en fortsatt hög investeringsvolym. Kommunen satsar bland annat på en ny räddnings- och ambulansstation, utbyggnad av infrastruktur, på nya förskolor och lekplatser.

Tanum är den mest företagsamma kommunen i Västra Götaland. Ett starkt näringsliv är oerhört viktigt för kommunen, det genererar både arbetstillfällen och skatteintäkter. Företagsamheten tillsammans med vårt rika förenings- och kulturliv bidrar till att göra Tanum attraktivt årets alla årstider.

Det ska vara tryggt att leva och vistas i Tanum, vi har ett fortsatt fokus på trygghetsskapande och

förebyggande åtgärder. Vi arbetar i tät dialog med kommunpolisen för att stärka tryggheten i våra offentliga miljöer. I samband med byggnationen av räddnings- och ambulansstationen har det bildats en ungdomsbrandkår. För den satsningen har vi, som en av de första kommunerna i Sverige, beviljats lån för social hållbarhet.

Service och tillgänglighet är en av de främsta politiska prioriteringarna. Tanums kommun ska erbjuda våra invånare, besökare och vårt näringsliv en smidig och effektiv service. Vi ska lyssna och agera för att möta de utmaningar och möjligheter som finns i vår snabbt föränderliga värld.

Nu hoppas jag att du får en härlig sommar i vår vackra kommun.



Liselotte Fröjd  
Kommunstyrelsens  
ordförande (M)  
liselotte.froj@tanum.se



# Hållbarhetsredovisning

*Tanums kommun tar sedan 2020 fram en årlig hållbarhetsredovisning. Syftet med hållbarhetsredovisningen är att visa hur Tanums kommun arbetar för ett mer hållbart samhälle utifrån de 17 globala målen i Agenda 2030, samt att lyfta fram exempel på positiva utvecklingsarbeten inom kommunen.*

Agenda 2030 är en handlingsplan med mål för omställning till ett hållbart samhälle för alla människor och planeten vi bor på. Agendan antogs 2015 av Förenta nationernas generalförsamling. För att få en hållbar utveckling behöver arbetet ske inom tre dimensioner, den miljömässiga, den sociala och den ekonomiska. Agenda 2030 består av 17 mål som är odelbara och integrerade i varandra.

## Människors hälsa och välbefinnande

I Tanum skattar 66 procent av befolkningen sin hälsa som god och det finns ingen större skillnad mellan könen. Självskattad hälsa visar hur människor uppfattar sin egen hälsa och tar hänsyn till såväl den fysiska som psykiska hälsan. En låg självskattad hälsa har visat sig innebära ökad risk för framtida sjuklighet och död.

Antibiotika är ett läkemedel som används för att behandla infektioner orsakade av bakterier och det står inför en utmaning med resistent bakterier. Antibiotikaresistens innebär att bakterierna har anpassat sig så att de överlever antibiotikan. Förskrivningen av antibiotika var 2022 högst i Tanums kommun av alla



Naturresevatet Tjurpannan utanför Grebbestad.

kommuner i Västra Götaland, det förskrevs 302 recept per 1 000 invånare. Vanligast är förskrivning av antibiotika som används vid luftvägsinfektioner. Det gör att en infektion tar längre tid att behandla eller att behandlingen inte fungerar. I värsta fall går liv inte att rädda. Sjukvården är beroende av effektiva antibiotika vid till exempel operationer, transplantationer och cancerbehandling som kan innebära en ökad infektionsrisk. Tanums kommun är pilotkommun i "Antibiotikasmart Sverige" som drivs av Folkhälsomyndigheten och har under 2022 varit delaktig i att ta fram kriterier för att kommuner ska kunna kalla sig "antibiotikasmart kommun".

## Arbetet med miljö och klimat

År 2022 präglades av energikris och stor osäkerhet. Under vintern varnades för elbrist, vilket gav ökad betydelse åt att spara och effektivisera användningen av energi, liksom frågor om krisberedskap. Kommunen arbetar kontinuerligt med att minska elförbrukningen i våra fastigheter, och lägger stor vikt vid att identifiera installationer med hög elförbrukning och byta ut dessa med energibesparande alternativ, samt att optimera driften av befintliga system. I kommunens klimat- och miljöstrategi finns ett mål om att energianvändningen i kommunens fastigheter ska minska med 10

### Det här kan du göra för att minska antibiotikaresistensen:

- Använd inte antibiotika i onödan
- Lämna in överbliven antibiotika på apotek
- Skydda dig själv och andra från smitta
- Tvätta händerna
- Följ vaccinationsprogram
- Sprid kunskap

Läs mer på [www.skyddaantibiotikan.se](http://www.skyddaantibiotikan.se)

procent till 2024. Under 2022 nåddes en total energibesparing om 14 procent och målet är därmed redan uppnått.

Tanums kommun har länge legat i framkant med andel inköp av ekologiska livsmedel. Den begränsade användningen av växtskyddsmedel inom ekologisk odling bidrar till att minska spridningen av gifter i miljön. För år 2022 var andelen 45 procent.

Kommunkoncernens utsläpp av växthusgaser visar på en nedåtgående trend inom de flesta områden som följs upp, inom områdena energi, livsmedel och transporter har utsläppen minskat sedan 2019. Inom byggnation varierar utsläppen mer över åren och det beror på hur mycket som byggs varje år. Med nuvarande trend ser kommunen ut att nå målet i klimat- och miljöstrategin om 20 procent mindre utsläpp av växthusgaser till 2024.

Hållbarhetsredovisningen kommer att finnas tillgänglig i sin helhet på kommunens hemsida.

## Marin matmarknad



Den marina matmarknaden på Fjällbacka kaj 2022.

Vi följer upp förra årets succé, den marina matmarknaden, som i år hålls den 12 augusti på Fjällbacka kaj. Förra året hade besökare möjlighet att smaka tångknoppar, musselmjöl och sjöpfungstonic. Självklart fanns också färska ostron, musselsoppa, fyllda krabbskal och en mängd andra delikatesser och matvaror. På marknaden möts kockar, företagare, kokboks författare, producenter, forskare och många andra med havet gemensamt.

Den marina matmarknaden är en av alla aktiviteter under dagen då Västerhavsveckan avslutas i Fjällbacka. Utöver matmarknaden erbjuds en mängd andra aktiviteter, du kan bland annat testa sportfiske, experimentera i Havsverkstaden och strandstäda.



## Västerhavsveckan 2023 pågår 8–13 augusti, läs mer på [www.vasterhavsveckan.se](http://www.vasterhavsveckan.se)

Västerhavsveckan är en tema-vecka för havsmiljön med aktiviteter som kan engagera och locka

alla åldrar. Västerhavsveckan arrangeras varje år sedan 2008 av VGR:s miljönämnd, tillsammans

med forskningsinstitut, kommuner, organisationer, företag och andra medaktörer.

# Snart färdigrenoverat på Höjden i Tanumshede

*Under första halvåret 2023 börjar renoveringsinsatserna på Höjdenområdet i Tanumshede lida mot sitt slut. Tanums Bostäder påbörjade en efterlängtd totalrenovering av sammanlagt 60 lägenheter, byggda i slutet på 70-talet, under 2021.*

Underhållsbehovet har under en längre tid varit mycket stort och totalrenoveringen har omfattat både in- och utvändiga arbeten samt insatser för utemiljön på hela området.

Till hösten kommer ett "helt nytt kvarter" att ha vuxit fram på området. Tanums Bostäder är mycket nöjda med resultatet och vi tror och hoppas att även bolagets hyresgäster ska känna detsamma.

Höjden är en härlig plats att bo på och vi på Tanums Bostäder hoppas att de insatser som har genomförts ska bidra till att fler invånare i kommunen får upp ögonen för det nyaste och finaste område vi har att erbjuda för tillfället.

## Samverkan med hyresgästerna

Tanums Bostäder har i samband med renoveringen även arbetat



*Johan Anund, bovärd, och Björn Berntsson, vd, Tanums Bostäder.*



*Glada hyresgäster och odlare på Furuvägen på Höjdenområdet.*

” Vi vill särskilt passa på att skicka med ett stort tack till alla hyresgäster på området för att ni så tålmodigt har stått ut med maskiner, buller och hantverkare under en så utsträckt tid som snart två och ett halvt år. Ni har varit fantastiska!”

med att försöka fånga upp hyresgästernas tankar, idéer och önskemål om deras boendemiljö, framför allt när det gäller frågan om hur de uppfattar sin utemiljö. Enkätfrågor och hyresgästräffar har lett fram till att hyresgästerna kommer att få fler sittplatser på sina innergårdar, en pergola att sitta under heta sommarkvar, ny gemensam grill, odlingsmöjligheter i pallkragar och en större, roligare och mer inbjudande lekplats för barnen. Syftet med innergårdarna är att de ska vara en inbjudande plats för alla, där det är trevligt att vara och umgås med varandra.

Tanums Bostäder har som mål att bli ännu bättre på att ta vara på synpunkter från bolagets hyresgäster. Det finns många goda idéer, idéer som många gånger går att förverkliga. En annan lärdom som vi tar med oss till kommande byggprojekt är att i tidigt skede prioritera och lägga kraft på den allmänna tvättstugan. Har hyresgästerna en fin, fräsch och inbjudande allmän tvättstuga, så väljer de möjligen att avstå från egen tvättmaskin i lägenhet, vilket är bra både ur ett ekonomiskt såväl som miljömässigt perspektiv.

Tanums Bostäder är glada och mycket stolta över att området nu fått tillbaka sin forna glans. Nu har bostadsbolaget och hyresgästerna ett gemensamt ansvar att bibehålla området i gott skick.

Tanums Bostäder kan verkligen rekommendera Höjdenområdet om du står i flyttankar. Välkommen hit, om det finns något ledigt vill säga!

# Tanums kommun har beviljats lån för social hållbarhet

*I januari togs första spadtaget för en ny ambulans- och räddningsstation. I höstas startade räddningstjänsten upp en ungdomsbrandkår för att locka ungdomar till yrket och att försöka komma tillrätta med problematik med eldningsförsök och skadegörelse i skolmiljöer. För dessa satsningar har vi nu beviljats ett lån för social hållbarhet.*

Tanums kommun bygger en ny uttryckningsanläggning där räddningstjänst och ambulans ska samlas. Anläggningen väntas stå klar sommaren 2024. För ambulansdelen kommer uthyrning att ske till Västra Götalandsregionen. För finansieringen av investeringsdelen i denna satsning har Tanums kommun beviljats ett Lån för Social Hållbarhet på 124,5 miljoner kronor av Kommuninvests Kom-

mitté för Social Hållbarhet.

I syfte att komma till rätta med problem som eldningsförsök och skadegörelse i skollokaler och skolbussar har kommunen börjat utveckla en ungdomsbrandkår bestående av intresserade ungdomar på högstadieskolorna. Ungdomsbrandkåren ska hjälpa till med förebyggande arbete som att ha koll på bland annat utrymningsvägar och brandsläckare.



Illustration av den nya räddningsstationen.

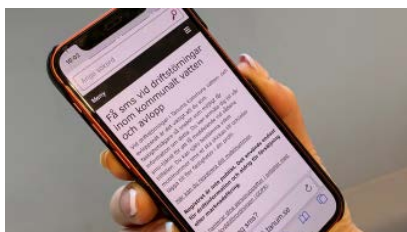


Illustration av den nya ambulansstationen.

## Få sms vid driftstörningar inom kommunalt vatten och avlopp

*Vid driftstörningar i Tanums kommuns vatten- och avloppsnät är det viktigt att du som fastighetsägare så snabbt som möjligt får information om detta. Du kan anmäla dig till vår sms-tjänst för att få meddelande vid sådana tillfällen.*

På [www.tanum.se/driftstorning](http://www.tanum.se/driftstorning) kan du registrera ditt mobilnummer. Du kan själv bestämma vilket mobilnummer sms:et ska skickas till och/eller lägga till fler fastigheter i din profil. Om ditt nummer redan finns registrerat så



kommer det från vår leverantörs system och är baserat på data från mobiloperatörerna.

Du måste **alltid** manuellt registrera ditt mobilnummer för att knyta ihop det till en adress om du:

- har skyddat nummer
- har ett oregistrerat kontantkort

- har ett fritidshus
- använder jobbtelefon
- vill få sms som till exempel berör en anhörigs adress i kommunen
- har flera fastigheter

Om du vill att något av dina mobilabonnemang, som exempelvis ditt barns mobilnummer, ska undantas från sms-utskicken så kan du avregistrera dessa i tjänsten.

Registret är inte publikt. Det används endast för driftinformation och aldrig för försäljning eller marknadsföring.

# Hej Havsälskare!

*Vi vet allt om att vara beroende av det stora blå, vårt vackra hav. Faktum är att vi människor är så pass beroende av havet att vartannat andetag vi tar kommer därifrån. Hälften av allt syre produceras nämligen i havet.*

Men vårt hav utsätts för stora miljöhot. Forskare tror att det hamnar mer än 11 miljoner ton plast i våra hav varje år, och den försvinner inte förrän vi gör något åt saken.

## Ta hand om vår älskade natur

Håll Bohuslän Rent är ett initiativ för att motivera invånare och besökare, till att både ta hand om sitt eget skräp och gärna bidra till ett renare och finare Bohuslän genom att ta hand om det skräp man upptäcker.

## Hjälp till att plocka upp skräpet

För att göra det enkelt att hjälpa till finns det till exempel gratis strandstädarkit att hämta ut på våra turistinformationer, med allt som gör dig redo för strandstädning. Och när du städat, använd



då den digitala strandstädarkartan och markera på vilken strand du städat skräp.

## Påsholkar längs Bohusleden

Det finns fågelholkar och så finns det påsholkar! Påsholken ser ut som en fågelholk men i stället för fåglar är dessa holkar fyllda med påsar för skräp, för att underlätta skräpplockning i naturen. Här kan du som vistas i vår vackra natur ta en påse till ditt eget skräp men även göra en insats och plocka upp skräp du ser runt omkring dig. Påsholkar finns på vissa öar i vår skärgård, i naturreservat och längs Bohusleden, så att du som

vandrar enkelt kan hjälpa till att plocka upp skräp i naturen.

Håll Bohuslän Rent är ett samarbete mellan Västkuststiftelsen, Håll Sverige Rent, Turistrådet Västsverige och Bohusläns kommuner genom Ett enat Bohuslän. Vill du också vara med och bidra till ett renare och finare Bohuslän? På [hallbohuslanrent.se](http://hallbohuslanrent.se) hittar du även kartor för strandstädning, skärgårdstoiletter och påsholkar.

## Havsälskare – så gör du ditt båtliv mer hållbart!

Några tips inför din nästa båtutflykt!

- Packa smart. Tänk igenom din packning så du inte tar med dig mer än nödvändigt.
- Lämna skräpet hemma. Mycket skräp kan du lämna redan innan du sjösätter genom att ta bort onödigt emballage och packa om i fuktsäkra burkar.
- Ta med något att sortera avfall i, till exempel olika flergångspåsar, så du kan sortera dina sopor redan ombord, så blir det lätt när du kommer i hamn.
- Och självklart, lämna aldrig något kvar i naturen.

### ”Panik”faktaruta för en havsälskare:

1. Uppskattningsvis fem badkar med skräp i timmen – så mycket skräp spolas det upp i genomsnitt på Bohusläns kust.
2. Globalt uppskattas det att 80 procent av skräpet i havet kommer från land.
3. 94 procent av all plast i havet syns inte, för att den sjunker till havsbotten så småningom.
4. Forskare tror att 99 procent av alla sjöfåglar kommer att ha ätit plast år 2050.
5. Plast som hamnar i naturen delar sig till mindre och mindre bitar och blir till slut till mikroplast. Ingen vet exakt hur länge mikroplast stannar kvar i naturen – men det är en lång, lång tid

Källa: Håll Sverige Rent



# Naturnära Tanum

*I Tanum har vi en fantastisk natur inom hela kommunen. Många av våra invånare och besökare är aktiva cyklister, vandrare och löpare. De som känner våra omgivningar väl*

*vet var det finns stigar och småvägar där det går att ta sig fram, men dessa stigar och småvägar är svåra att hitta i befintliga kartor och appar för dem som inte vet var de finns.*

## Digital karta



Vi undersöker om en digital karta kan göra det enkelt att veta var det går att ta sig fram utan att det är tillrättalagda leder eller spår. Kartan ska hjälpa människor fram till möjliga vägar om man cyklar, går eller springer inom Tanum. Vi vill genom denna "digitala karta" göra det mer lättillgängligt att ta sig ut i naturen genom att dela de vägar som vi redan använder, och därigenom ge fler möjligheten att uppleva mer av Tanum.

## Vitingeleden



Vitingeleden blir en anslutningsled till Bohusleden. Vitingeleden är en populär led som är relativt ny och som fram tills nyligen inte haft någon regelbunden skötsel. Nu rustas denna vackra led upp. Leden går från södra Bullaresjön längs med Kynnefjäll. Kynne älv är en av få älvar i södra Sverige som inte har nyttjats för vattenkraft. Längs med sträckan finns flera spektakulära forsar och fall. Leden ansluter sedan i norr till Bohusleden vid Flötemarken.

## Vandringsleder



Snart står leden klar som kan ta dig ändå från Grebbestadbryggan till Vitlycke och världsarvsområdet. Leden som anläggs går mellan ridskolan i Tanumshede och Vitlycke museum, detta blir då också en anslutningsled till kuststigen, som går från Grebbestad till Tanumshede. Med den nya leden knyts samhällena Grebbestad och Tanumshede ihop med vårt världsarv, och därmed också en led mellan kust och inland.

Sidan [www.tanum.se/upplevaochgora](http://www.tanum.se/upplevaochgora) ger dig fler tips vandringsleder, cykelvägar, badplatser och mycket mer.

# Fjärilsfladdar och humlesurr vid VA-verken

*Om du kommer till Bodalens avloppsreningsverk en solig sommardag möts du av fladdrande fjärilar och surrande bin. Här sköts grönytan som äng och i början av juni blommar bland annat tjärblomster, prästkragar, fibbla, käringtand och gökärt här. Lite senare på sommaren blommar vädd, rödklint, kråkvicker, rödklöver och fackelblomster.*

Samtidigt som mikroorganismer arbetar med att rena avloppsvattnet i de stora bassängerna vid Bodalens reningsverk så sjuder det alltså av biologisk mångfald på grönytorna inom området. Platsen är som en glänta – omgiven av berg, blandskog och lite öppna ytor. Här finns flera ingredienser som får fjärilar och andra pollinatörer att trivas:

- Ängsblommor i mängd
- Vindskydd från omgivningen
- Värdväxter i den omgivande växtligheten
- Vattentillgång i form av en dagvattendamm

## **Värdväxter – livsnerv**

Värdväxter kallas de växter som fjärilarnas larver lever på och av. För att fjärilar ska kunna leva och trivas krävs att det finns förutsättningar för alla deras livsstadier – från ägg till larv, puppa och slutligen vuxen (adult) fjäril. Vissa fjärilssorter är väldigt specifika när det gäller värdväxter medan andra kan använda flera olika värdväxter. När fjärilarna är vuxna behöver de nektar och då är nektarrika ängsblommor en utmärkt "restaurang" för dem. Detsamma gäller för oli-



*Damm, äng och reningsverket i Bodalen.*

ka sorters bin – såväl humlor som solitärbin och honungsbin.

Ängen vid Bodalens reningsverk anlades för nästan 10 år sedan. Idén var att både gynna den biologiska mångfalden och spara pengar på gräsklippning. När VA-avdelningen byggde ut dricksvattenverket i Tanumshede för ett par år sedan valdes även där ängsmark i stället för kortklippt gräs.

## **Magert bättre än näringsrikt**

För att få till en äng med biologisk mångfald, lik en gammaldags slåtteräng, krävs att den inte är för näringsrik, för då tar gräset över. Jorden ska vara relativt mager och slåtter/klippning ska genomföras på sensommaren när blommor-

na blommat över och gått i frö. Kommunens fastighetsavdelning använder moderna verktyg som ger liknande resultat som en gammaldags lie. Blommorna och gräset får ligga kvar några dagar innan personalen räfsar ihop det och tar bort det. På så vis hinner fröna lossna så att de kan gro i ängen kommande år, samtidigt som grönmassan tas bort så att marken fortsätter vara mager.

Livsmiljöerna för bin, fjärilar och andra insekter har försämrats mycket i det moderna samhället. Samtidigt är vi beroende av dem, bland annat för vår matproduktion. Varierande natur är grunden. Alla kan bidra till att förbättra – i smått som stort.



*Humla.*

*Käringtand.*



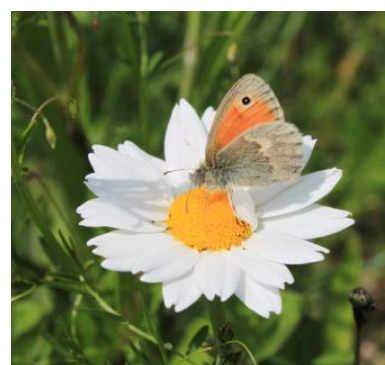
*Pärigräsfjäril.*



*Blåvinge.*

*Tistelfjäril på tjärblomster.*

*Ängen vid Bodalen.*



*Kamgräsfjäril på prästkrage.*



*Rödclint.*



*Rödklöver.*

# Invasiva främmande arter

## – tips och tricks till fastighetsägare

*Invasiva främmande arter räknas som ett av de absolut största hoten mot biologisk mångfald, eftersom de effektivt tränger ut inhemska arter och rubbar ekosystem. Resultatet blir ett landskap med låg variation.*

Tänk till exempel på en vägren med blomsterlupin, förvisso vacker

i många ögon, men blomsterlupinens täckning av marken gör att nästan inga andra växter kan växa där. En klassisk sommaräng med över 50 växtarter kan fort förvandlas till monoton massa med en art.

Invasiva främmande arter är ett samlingsnamn för främmande arter som flyttats från sin ursprungliga miljö med människans avsiktliga eller oavsiktliga hjälp.

För att klassas som invasiv ska den främmande arten sprida sig i hög hastighet i den nya miljön och orsaka allvarlig skada på ekosystem, människors hälsa eller infrastruktur. Det kan vara arter på land och i vatten, både växter och djur.

Den som äger en fastighet har ett eget ansvar att vidta åtgärder om det finns invasiva främmande arter på fastigheten.

## Tre vanliga invasiva arter

Tre vanliga invasiva främmande arter att hålla koll på, på din mark. Hur ser de ut och vad kan du göra?

### Blomsterlupin

Trädgårdsväxt från Nordamerika. Växer ofta i vägrenar, på övergövd mark och hyggen. Konkurrerar ut inhemska växter. Gräv bort den innan den fröar av sig. Små plantor kan ryckas upp alternativt slås med lie. Växtavfallet samlas i dubbla plasticsäckar och lämnas till specifikt avsedd förbränning på återvinningscentralen, inte i trädgårdsavfall. Små mängder kan läggas i hushållssoporna.



Blomsterlupin.

### Jättebalsamin

En frösprättande växt som härstammar från västra Himalaya. Växer i fuktig och näringsrik miljö. Breder ut sig och lockar pollinatörer med konsekvensen att inhemska växter blir opollinerade. Ta bort den innan den sätter frö. Växtavfallet samlas i dubbla plasticsäckar och lämnas till specifikt avsedd förbränning på återvinningscentralen, inte i trädgårdsavfall.



Jättebalsamin.

### Parkslide

En av de mest fruktade främmande invasiva arterna i Sverige. Bambuliknande växt där ingen bekämpningsmetod ger garanterat resultat. I dagsläget står valet mellan mekanisk och kemisk bekämpning, alternativt en kombination. Ytterligare metoder är under utveckling. Var mycket försiktig om du behöver utföra grävarbeten på tomten. Informera dig och gå grundligt till väga. Sök på "Parkslide" på Naturvårdsverkets hemsida.



Parkslide.



## Mer information

Listor på arter och mer matnyttig information, både till markägare och andra, finns på länsstyrelsens och Naturvårdsverkets hemsidor [www.lansstyrelsen.se/vastra-gota-land](http://www.lansstyrelsen.se/vastra-gota-land) och [www.naturvardsverket.se](http://www.naturvardsverket.se), sök på "invasiva främmande arter". För mer information om hur du tar hand om ditt växtavfall, besök

Rambos hemsida, [www.rambo.se](http://www.rambo.se), och sök på "invasiva arter". Inrapportering av främmande invasiva arter är en viktig del i bekämpningsarbetet, vill du bidra med detta finns samlad information på Naturvårdsverkets hemsida. Sök på "rapportera invasiva främmande arter".

Under sommaren kommer du

som kommunmedborgare kunna lära känna en rad invasiva främmande arter via kommunens sociala medier – håll utkik så hjälps vi åt i kampen mot invasiva främmande arter och för biologisk mångfald i Tanums kommun!

# Balsaminröjning Vitlycke

*Under sommaren 2022 pågick det röjning av den främmande invasiva arten jättebalsamin på 0,5 hektar mark längs Kvillevägen, ungefär vid Vitlycke. Marken är en al-sumpskog med höga naturvärden, bland annat i form av grova träd och rik kärlväxtflora.*

Naturtypen är nu hotad av jättebalsaminens intåg. Röjningen var organiserad inom ramen för naturvårdsavtal med Skogsstyrelsen som uppdragsgivare.

Tanums kommun har genom entreprenören Lars Johansson utfört åtgärderna. Arbetet bestod i flertalet omgångar av röjning, inklusive fröstängel-plockning och bortforsling av växtdelar. Marken var delvis svårtillgänglig, med branta kanter ner mot en bäck. Längs bäcken trivdes jättebalsaminen utmärkt och spred på ett effektivt sätt sina frön till ny utbredningsmark nedströms. Entreprenören Lars Johansson berättar hur det har varit att utföra uppdraget:

– Det var ett trevligt arbete i sig, men frustrerande att se hur utbredda de är även utanför skötselområdet. Större insatser skulle behövas för att få bättre effekt.

Ytterligare bekämpningsåtgärder



*Lars Johansson i full aktion i bekämpningen mot jättebalsaminen.*

behövs för att dämpa jättebalsaminens närvaro på platsen och därför är avtalet med Skogsstyrelsen förnyat för 2023. Lars Johansson

kommer även denna sommar att utföra de viktiga och tidskrävande bekämpningsinsatserna.

# Samhällsbyggnadsprocessen

– Övergripande, omfattande och viktigt för hela Tanum!

*Hur våra samhällen byggs och utvecklas påverkar oss alla. Varje kommun har en process för sitt samhällsbyggande, en så kallad samhällsbyggnadsprocess. I Tanums kommun ser man nu över processen och alla de olika steg som den innefattar, och får viktig input från många.*

Samhällsbyggnadsprocessen är ett samlingsbegrepp för utveckling och utformning av den fysiska miljön utifrån såväl visioner (medborgardialoger) som utvecklingsplanering.

Det innebär att samhällsbyggnadsprocessen omfattar mer än enbart den planprocess och bygglovsprövning som plan- och bygglagen behandlar.

Som en del i arbetet med kommunens samhällsbyggnadsprocess bjöds näringslivet in för att komma med feedback och gemensamt med politiker genomfördes en workshop kring alla delar. Det



Samhällsbyggnadsprocessen omfattar alla delar du ser på bilden.

blev bra återkoppling från deltagarna, viktiga frågeställningar, och ett väldigt fint engagemang.

Vi är också glada och tacksamma för idéer om ett kompetensråd med representanter från näringslivet där de kan bidra med viktiga erfarenheter till de som vill etablera sig, bygga med mera inom kommunen. Det kändes också viktigt att tillsammans titta på processen i sin helhet.

Processen ska vara klar för beslut den 13 december och stora delar av tjänstemannaorganisationen har också deltagit i workshops för att ge en så gemensamt övergripande bild som möjligt inom kommunen. En annan del av processen är att digitalisera stora delar. Detta för att viktig information alltid ska vara tillgänglig och ärenden med mera ska kunna följas löpande digitalt.



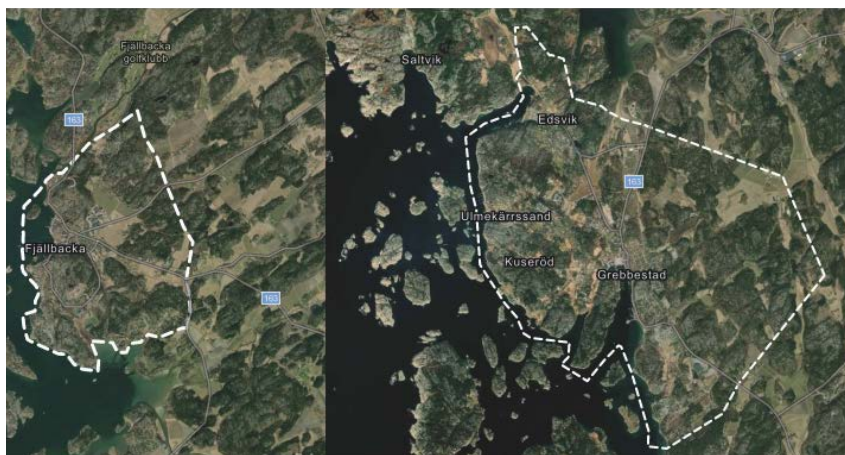
Stort intresse vid workshoppen.



Workshoppen gav många givande samtal.

# Planförslaget för framtida Fjällbacka och Grebbestad tar form

*I ett tidigare nummer av Tanumstidningen kunde du läsa att kommunen börjat arbeta med en ny fördjupad översiktsplan för att forma framtidens Fjällbacka och Grebbestad. Nu har arbetet kommit en bit på vägen och kommunen har tagit fram mål och strategier för hur samhällena ska utvecklas samtidigt som resultatet från genomförd medborgardialog och flera utredningar är på plats.*



Områdena för de fördjupade översiktsplanerna i Fjällbacka (till vänster) och Grebbestad (till höger).

Under hösten 2023 ska ett första planförslag presenteras, och alla som vill får lov att tycka till.

Planförslaget ska visa hur kommunen vill att olika markområden ska användas i framtiden och hur allt ska hänga ihop och fungera på ett bra sätt.

I stora drag handlar planarbetet om att hitta rätt plats för en viss användning, såsom ett nytt bostadsområde, industri eller rekreationsområde med utgångspunkt från såväl utvecklingsbehov och idéer som från olika platsers skiftande förutsättningar och värden.

## Medborgardialog

För att tidigt fånga upp viktiga frågor, kunskaper samt idéer hos dem som bor och verkar i samhällena inleddes arbetet med en bred medborgardialog vintern 2022. Totalt kom det in cirka 1 300 synpunkter från boende, näringsliv, föreningar med flera. De viktigaste slutsatserna som kommunen tagit med sig från dialogen är:

- Prioritera samhällsutveckling för att stärka levande samhällen året om.
- Värna kulturmiljön och det småskaliga. Anpassa bebyggelsen till kulturmiljö och landskap.
- Bevara höjdområden och strandområden för rekreation, stärk samband och tillgänglighet mellan grönområden.
- Begränsa biltrafik i samhällskärnorna och stärk gång- och cykelstråk inom de centrala delarna och mellan samhällen.
- Satsa på mötesplatser i centrum.
- Värna marina verksamheter.
- Utveckla och stärk mötesplatser för barn.

## Utredningar

För att få fördjupad kunskap inom områdena *Grönstruktur/naturvärden*, *Byggd miljö/kulturmiljö* samt *Trafik/parkering* har tre utredningar genomförts inom ramen för planarbetet. Utöver detta så har en *bostadsmarkansanalys* genomförts för att få en tydligare bild av bostadsbehovet inom orterna.

Sammantaget ger utredningarna en bild av var det finns fler eller färre befintliga värden och funktioner att beakta, vilket är till nytta när olika intressen och utvecklingsanspråk behöver vägas mot varandra. Resultatet av utredningarna blir tillsammans med en rad andra underlagsmaterial en viktig grund för den fördjupade översiktsplanen.

## Strategier

Med utgångspunkt från bland annat medborgardialogen och de genomförda utredningarna kommer kommunen inför det fortsatta planarbetet att arbeta utifrån:

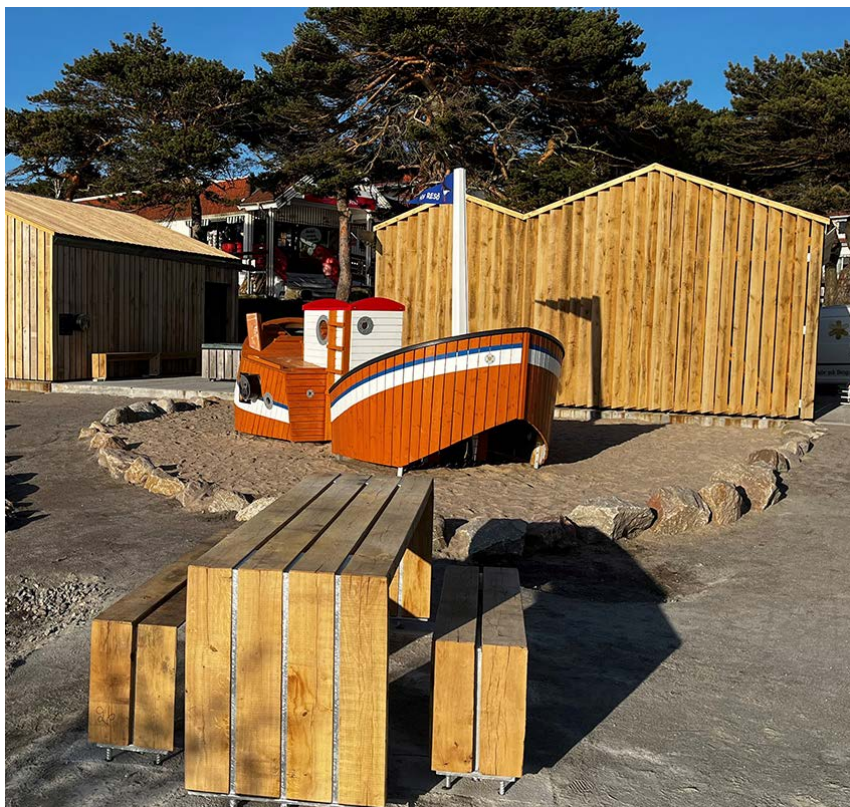
- Levande samhällen året om.
- Tillväxt inifrån och ut.
- En planering som främjar entreprenörskap.
- Utveckling med avstamp i det befintliga.
- Fokus på boende året runt.
- Sammanhängande gröna strukturer.
- Robusta samhällen som håller över tid.

# Ny entré till Kosterhavets nationalpark på Resö

*Den 18 maj invigdes Tanums kommuns entré till Sveriges enda marina nationalpark, Kosterhavet, på Resö.*

Vid nationalparkens entréer ska det vara lätt att få bra information om nationalparken. Och de ska både inspirera, instruera och informera dig som besökare. Entréerna ser lite olika ut, de är bemannade informationscentrum eller så finns bara skyltar med mer eller mindre detaljerad information.

Naturum på Sydkoster är huvudentrén till nationalparken men nu har alltså Resö också fått sin nya entré. Där finns förutom en obemannad utställning om nationalparken också information kring Resös kulturhistoria och det fiske som bedrivs i området. Flera räkrållare har sin hemmahamn här.



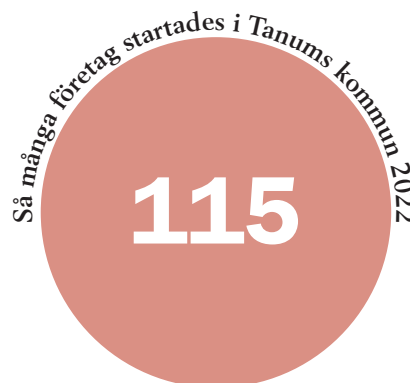
*Resös entré till Kosterhavet.*

## Företagsamma Tanum

*I 20 år har nu Tanums kommun haft förstaplatsen som Västra Götalands mest företagsamma kommun enligt*

*Svenskt Näringslivs undersökning "Företagsamheten". Bakom alla företag finns det företagsamma människor som*

*vågar satsa och förverkliga sina idéer.*





# After work med ostron

*Ett härligt gäng företagare slöt upp till vårens After Work i ostronets tecken, den 4 maj, innan dörrarna öppnades för de Nordiska Mästerskapen i Ostronöppning. Eftermiddagen bjöd på ett trevligt mingel, provsmakning av vår lokala delikatess, ostron. På programmet stod så klart, åter igen, en knivskarp tävling mellan näringslivet och kommunen i ostronöppning.*

## Hyllade pristagare

Tillsammans med våra företagareföreningar Tanum Turist och Företagarna hyllades de företag som fått en utmärkelse. Först upp på scenen gratulerades pristagare för "Årets Hållbarhetskliv", både för år 2021 och 2022, med blommor och applåder. Därefter de företag som premierats som Årets Företagare och Årets Turistpris 2022.



*Stort grattis till våra pristagare! På främsta raden från vänster, Helena Lantz, Selin Charter, årets turistpris. Följt av pristagare i Årets Hållbarhetskliv, Tingvalls Eko, Elke Sponholz, Hållbar Skärgård, Ingela Holgersson samt Hanna Thorén Karlsson, Everts Sjöbod. Saknas på bilden gör C.G. Karlssons Stenhuggeri som Årets Företagare. Bakre raden från vänster ordförande Morten Jonassen, Tanum turist och Christian Hansson, Företagarna Tanum.*

## Vad tycker Du om "TANUM"?

Brukar Du läsa denna tidning? Ja  Nej

Vad intresserade dig mest i detta nummer?  
.....  
.....

Vad skulle du vilja läsa om i tidningen?  
.....  
.....

Är detta en bra form av kommunal information?

Ja  Nej

Nr 56, juni 2023

**TACK FÖR DINA SVAR!**

Frankeras ej.  
Adressaten  
betalar portot.

**TANUMS KOMMUN**

**Utvecklingsavdelningen**

**SVARSPOST**

**Kundnummer 460 005 600**

**457 81 TANUMSHEDE**

# Krogbransch, kommun och polis i samverkan mot droger

*Nu har ett förebyggande arbete mot droger i krogmiljö inletts i Tanum. Projektet "Krogar mot Knark" bygger på samarbete mellan kommun, polis och krögare.*

– Att man uppmärksammar det här problemet på riktigt, äntligen, är så befriande. Det känns tryggt att ingå i ett nätverk där man arbetar mot samma sak, där man kan prata om det här och dela med sig av kunskap och erfarenheter.

Linda Kallin driver tillsammans med sin man restaurangen Hjalmar's brygga i Hamburgsund sedan 18 år. Hon är en av de krögare i kommunen som är med i det nyligen sjösatta projektet "Krogar mot Knark". På senare år har hon sett en tydlig ökning av narkotika:

– Vi kan inte låtsas som ingenting. Vi hamnar i så knepiga situationer. Hur gör man, hur gör vi? Personalen berättar att de blir erbjudna att köpa droger, till exempel. Vissa gäster är ibland tydligt drogpåverkade. Men vi vill inte ha droger här. Och de allra flesta gäster vill inte ha det här, heller.

"Krogar mot Knark" är ett koncept som har visat sig vara framgångsrikt i flera svenska kommuner. Rent konkret går det ut på att det ska finnas en etablerad dialog mellan krogar och polis, där krögarna tipsar polisen om misstänkt droganvändning och där polisen gör tillsyn. De anställda – säkerhetsvakter, serveringspersonal och andra – ska utbildas i hur man upptäcker drogpåverkade personer, hur droghantering kan se ut och vad lagen säger. Allt för att



*Tar ställning mot droger. Linda Kallin, Hjalmar's brygga i Hamburgsund.*

motarbeta droganvändning och drogförsäljning i och kring restauranger och krogar i lokalsamhället. Linda vill att man som gäst på en restaurang ska känna sig trygg:

– Man ska som gäst på en restaurang som är med i projektet veta att vi tar ställning mot droger och att all personal är mot all droganvändning, att vi är utbildade att både upptäcka och motverka droganvändning och försäljning på krogen. Att veta vad vi ska göra om situationer uppstår och att det görs regelbunden tillsyn av polis.

Narkotikabruket ökar i Sverige med en mängd negativa konsekvenser för såväl den enskilda människan som för samhället i stort. Också i Tanum finns en tyd-

lig ökning, i synnerhet sommartid i anslutning till krogar i kustsamhällena. Petter Thorén, trygghets-samordnare, är en av dem som driver projektet från kommunens sida.

– Det här är en destruktiv utveckling som vi behöver ta tag i och vända. Narkotikabruk får tragiska konsekvenser för många människor på det personliga och ekonomiska planet. Det skapar en svart marknad, som i sig bygger annan kriminalitet. Men vi är många som jobbar hårt för ett drogfritt samhälle. "Krogar mot Knark" är en del i ett stort, förebyggande, långsiktigt arbete mot droger.

## **Krogar mot Knark (KMK)**

- Ett samarbetsprojekt och nätverk som bygger på dialog mellan kommuner, krogar och polisen.
- Inleddes 2005 i Karlstad och används nu i flera svenska kommuner.
- För mer information, gå in på <https://krogarmotknark.se/>

# Tanums kommun arbetar för trygghet i nära samarbete med polisen

*Hur jobbar vår kommun för ökad trygghet? I nära, direkt dialog med polisen. Petter Thorén är trygghetssamordnare i Tanum.*

– Brottlighet finns överallt. Vi kan inte ta bort alla problem. Men vi kan jobba förebyggande, tydliggöra, skapa lägesbilder och följa upp. Prata om det, få syn på risker. Att känna sig trygg där man lever är centralt för människor.

Petter Thorén menar att det är jätteviktigt att polis och kommun drar åt samma håll. Att det förs en kontinuerlig dialog. Tanums kommun samverkar med polisen i lokalpolisområde Västra Fyrbodalen i ett omfattande, brottsförebyggande arbete. Det handlar om långsiktiga, gemensamma processer som medborgardialoger och möten med ungdomar och barn i skolor. Men också om mer direkta åtgärder och insatser. Petter berättar att en del är att prata med människor om trygghet och hur



*Trygghetssamordnare Petter Thorén.*

det ser ut i samhället. Ofta finns en oro, menar han:

– På ett av våra möten med pensionärer i våras menade en dam att man inte kan gå från Sparvallen i Tanumshede till kommunhuset utan att bli nerlagen. Hon trodde verkligen att det var så. Det påverkade hennes vardag jättemycket såklart. Men, vi har inte den typen av våldsbrott här. Hennes rädsla var obefogad. Det här är en svår balansgång. Vi måste ha respekt för människors oro, men på samma gång som vi behöver informera om att det inte är så farligt som många tycks tro.

Petter har direktkontakt med kommunpolisen Johan Hilding kring det trygghetsskapande arbetet i Tanum. Han menar att polisens och kommunens respektive perspektiv tillsammans bygger en helhetssyn på hur man kan angripa och förebygga brottslighet. De har sin roll, kommunen har sin. Ett samarbete blir därför fruktbart, menar Petter:



*Kommunpolis Johan Hilding.*

– Vi kan ju, inte minst, lära oss mycket av varandra. Det uppstår ofta situationer och händelser i den kommunala verksamheten där det ger mycket att få polisens perspektiv. Det behöver inte handla om något som är direkt brottsligt; det kan röra sig om trygghets- eller förebyggande frågor.

Tanum är en liten och relativt trygg kommun. Men det finns brottslighet här som överallt. Och sommartid ökar brottsstatistiken dramatiskt, i synnerhet i kustkommunerna i krogmiljöer kvälls- och nattetid. Det menar Tanums kommunpolis Johan Hilding. Han tycker att det är viktigt att veta att man som invånare kan göra en hel del för att skapa ett tryggare, lugnare samhälle:

– Tipsa oss! Jag blir glad när människor hör av sig. Gå in på polisen.se, eller ring. Det är otroligt värdefullt att vi får information från allmänheten. Då får vi syn på saker som vi annars kanske missar.

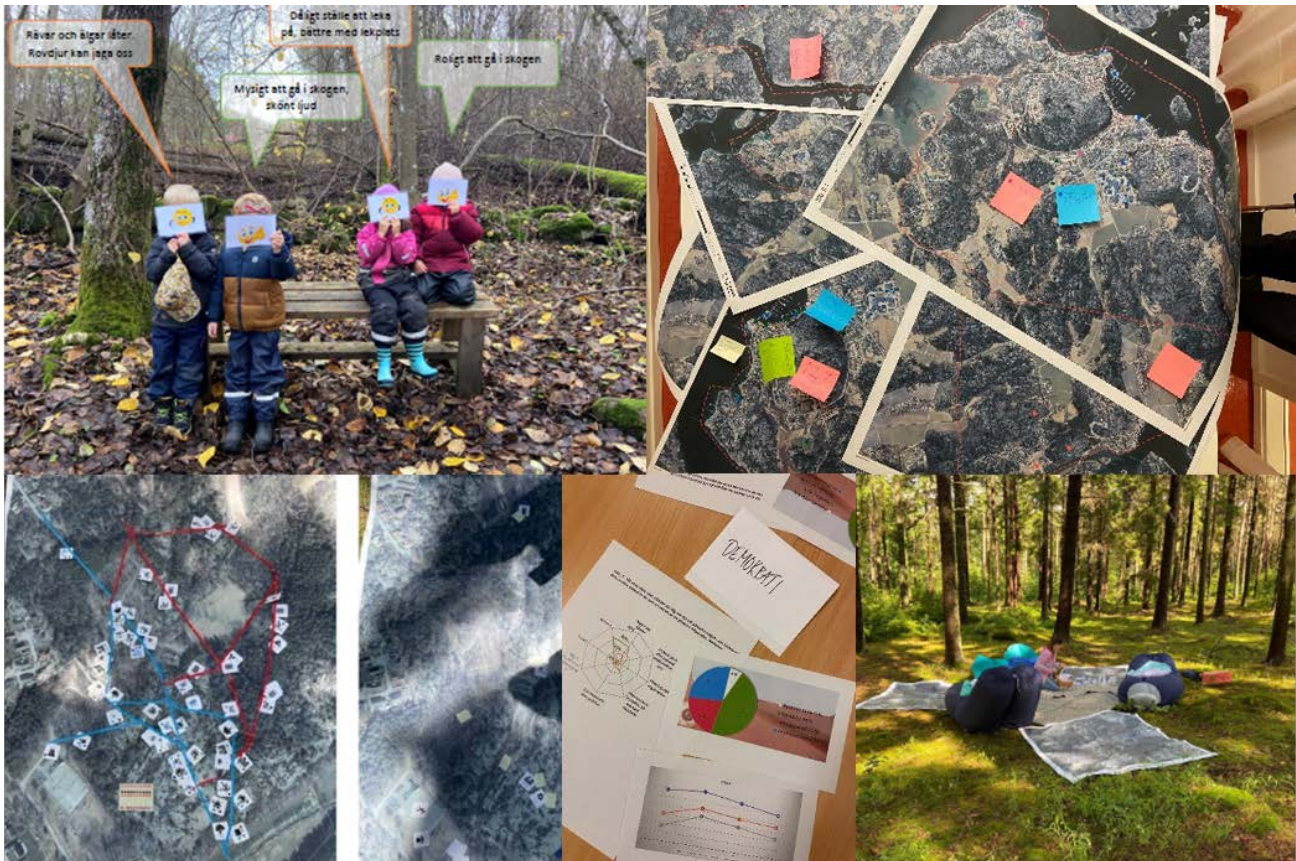
## Lägesbild brottslighet i Tanum

- Våld i nära relationer är ett stort problem med högt mörkertal.
- Narkotika är vanligare och mycket lättillgängligt. Attityden till droger är liberalare än på länge, i synnerhet bland ungdomar.
- Bedrägerier ökar i Tanum, precis som i hela landet.

*Källa: polisen.se*

**Tipsa polisen:** <https://polisen.se/om-polisen/kontakt/tipsa-polisen/tipsa-polisen-via-webben/> eller ring 114 14. Akut (om ett brott pågår): ring 112

# Barn och ungas åsikter är viktiga i detaljplaneprocessen



***Under två års tid har plan- och kartavdelningen på miljö- och byggnadsförvaltningen arbetat med att implementera barnkonventionen i sitt dagliga arbete.***

Genom ett nytt arbetssätt och verktyg (Undersökning om barns bästa) synliggörs barnkonventionen i detaljplaneprocessen. Barnets rätt handlar om att göra sin röst hörd och få sin åsikt beaktad. Det är viktigt för att både öka delaktigheten samt att möjliggöra för barn och unga att ha inflytande över utformningen av sin närmiljö. Vi skickar även ut följebrev för att

samla in information och få barn och ungas synpunkter vid samråd och granskning. Prata gärna med ditt barn om hur det går att påverka genom detaljplaneprocessen!

Ett socialt, ekologiskt och ekonomiskt hållbart samhälle kan inte nås utan att tillgodose barnets rättigheter. Genom att tillämpa ett barnrättsperspektiv skapas förutsättningar för ett hållbart samhälle. Riktlinjen syftar till att vägleda hur barnets rättigheter ska säkerställas i plan- och kartverksamhetens dagliga arbete samt i de beslut som tas.

Sedan 1 januari år 2020 är

barnkonventionen svensk lag. Miljö- och byggnadsnämnden satte som folkhälsomål att barnkonventionen ska implementeras i detaljplanering, vilket bidrog till att plan- och kartavdelningen sökte utvecklingsmedel hos Folkhälsorådet år 2021 och 2022. Tanums Folkhälsoråd erbjuder möjlighet att söka utvecklingsmedel för utvecklingsarbete inom ramen för de tre prioriterade utvecklingsområdena Jämlik hälsa och hållbar utveckling, Barn och ungas uppväxtvillkor och Goda levnadsvillkor.

# Enkelt avhjälpna hinder och tillgänglighet till allmänna platser och publika lokaler

*En grundprincip för bebyggd miljö är att den ska vara tillgänglig för alla. Mycket av den befintliga miljön är dock inte tillgänglig, men det som är enkelt att avhjälpa, det ska avhjälpas!*

## Vem ansvarar för tillgängligheten?

I de flesta fall är det byggnadens ägare som är ansvarig för tillgängligheten men det kan ibland vara en verksamhetsutövare som hyr en lokal. I praktiken ligger ansvaret på den eller de som rättsligt råder över att hindret kan åtgärdas.

Exempel på enkelt avhjälpna hinder:

- mindre nivåskillnader eller trappsteg,
- avsaknad av ledstänger,
- tunga dörrar,
- dörröppnare eller andra manöverdon som är olämpligt placerade eller utformade,
- dålig belysning och dålig ljudmiljö,
- bristande kontrast- och varningsmarkering,
- bristande utformning av orienterande skyltning,
- brist på teleslinga eller någon annan teknisk lösning i receptioner.

## Vad kan du göra om du stöter på ett hinder?

Om du stöter på ett hinder, kan du anmäla det till kommunens byggnadsnämnd via hemsidan [www.tanum.se](http://www.tanum.se) Uppge vilken adress eller fastighetsbeteckning det rör sig om och vad det är som är hindrande. Bifoga gärna ett foto. Lämna kontaktuppgifter om du vill ha återkoppling. Byggnadsnämnden



*Ramper vid nivåskillnader behövs för personer som använder rullstol eller går med hjälp av rollator, men är också ett bra exempel om en person drar en barnvagn.*

är skyldig att utreda om bristen i tillgänglighet är enkel att åtgärda.

## Byggnadsnämndens ansvar

Byggnadsnämnden ska utöva tillsyn över att reglerna om enkelt avhjälpna hinder följs. Ett tillsynsärende kan aktualiseras efter en anmälan eller på byggnadsnämndens



*Trappor och trösklar är stora hinder i vardagen för många och innebär också en stor olycksrisk om de är dåligt utformade.*

eget initiativ. Om byggnadsnämnden anser att ett hinder är enkelt avhjälpna ska nämnden ingripa vilket kan göras genom ett åtgärdsföreläggande. Ett sådant beslut får förenas med vite eller uppgift om att åtgärden ska genomföras på den ansvariges bekostnad.

## Publika lokaler och allmänna platser

Alla lokaler som erbjuder allmänheten varor och tjänster och mötesplatser är enligt lag en byggnad ska vara tillgänglig och användbar för personer med nedsatt rörelse- eller orienteringsförmåga.

## Arbeta förebyggande

Allmänna platser eller områden för andra anläggningar än byggnader ska vara tillgängliga och användbara för personer med nedsatt rörelse- eller orienteringsförmåga. Har du rättsligt ansvar över en plats så ligger även ansvaret för att tillgänglighetsanpassa på dig.

# Anhörigstöd – en resurs för anhöriga som vårdar och stödjer

*Alla anhöriga som vårdar och stödjer en närstående fyller en viktig och samhällsbärande funktion.*

De utför ett omfattande praktiskt, organisatoriskt och emotionellt arbete som utgör en avlastning för den offentliga vården och omsorgen. Det kan vara vård och stöd till en närstående som är äldre, långvarigt sjuk, har beroendeproblematik, psykisk ohälsa eller som har ett funktionshinder.

## Extra satsning 2023

Anhörigstödet utökas under 2023 tack vare projektmedel, som gör det möjligt att genomföra ytterligare aktiviteter för anhöriga.



*Flera av aktiviteterna, bland annat "Mat och prat för herrar" genomförs i samverkan. Här är det gruppleddaren Roland som rör i grytan.*

Håll utkik på Tanums kommuns hemsida samt Facebookkontot *Möteshuset Tanums kommun*, där löpande information läggs ut.

## Anhörigstödet i Tanums kommun

Sedan 2009 är alla kommuner enligt Socialtjänstlagen skyldiga att erbjuda stöd för att underlätta för de personer som vårdar eller stödjer en närstående. På Möteshuset finns kommunens anhörigstöd som består av en anhörigsamordnare. Anhörigsamordnare för inga journaler och har tystnadsplikt. Stödet anpassas efter behov och den livssituation individen befinner sig i. Stödet kan till exempel innebära att som anhörig få någon att samtala med. Samtalen kan ske enskilt eller i grupp.

Vill du nå anhörigsamordnare, ring 0525-180 81.

---

## Mobil dokumentation ökar kvaliteten inom hemtjänsten

*Digitaliseringsarbetet fortsätter i Tanums kommun. I slutet på februari släpptes mobil dokumentation för personalen som är verksam inom hemtjänsten.*

### Social dokumentation i mobilen

Äntligen har social dokumentation i mobilen lanserats för personalen i hemtjänsten. Införandet bygger på en önskad effektivisering av arbetstiden i syfte att öka närvaron hos omsorgstagaren och säkra kvaliteten för den sociala dokumentationen. Tidigare har hemtjänstpersonalen behövt avsätta delar av sin tid för att åka tillbaka till grupplokalen och

dokumentera via dator, nu kan de i stället direkt dokumentera ute hos omsorgstagaren precis när en händelse inträffat, vilket innebär att när dokumentationen utförs så utförs den i direkt anslutning till händelsen, vilket minskar risken för att viktig information uteblir.

### Nytänkande

Att våga tänka i nya banor är generellt viktigt för att uppnå förbättring i utvecklingsområdet. Genom att använda digital teknik och tänka innovativt kan nya möjligheter och förbättringar skapas i verksamheten på många olika sätt. Ett fortsatt digitaliseringsarbete är därför viktigt och fördelaktigt eftersom det kan

skapa utrymme för personalen att spendera arbetstiden tillsammans med omsorgstagaren i stället för att avlägga tid på att sitta vid en dator på kontoret.

### Säkerhet

Innan den mobila dokumentationen infördes gjordes en konsekvensbedömning som sedan skickades till ett externt dataskyddsombud. Dataskyddsombudet gjorde bedömningen att materialet var utformat i enlighet med dataskyddsförordningen. Det innebär att behandling av personuppgifter sker på ett säkert sätt. För kommunen är det av stor vikt att system och funktioner är säkra att använda.

# Nu finns läkemedelsautomater inom hemsjukvården

*En läkemedelsautomat kan vara ett bra hjälpmedel för någon som behöver få hjälp med att ta läkemedel, och känner att hen kan klara det utan besök av personal.*

Den som är eller blir beviljad hjälp med medicinering i sitt hem kan beviljas en läkemedelsautomat efter beslut av ansvarig sjuksköterska inom hemsjukvården. Läkemedelsautomaten ger den enskilde större flexibilitet och möjlighet att vara självständig.

Läkemedelsautomater fylls med läkemedel för en längre tid och programmeras med vilka läkemedel som ska tas vid vilken tid. På angiven tid matar läkemedelsautomaten fram läkemedlen och påminner personen om att det är dags att ta dem. Läkemedelsautomaterna kan också kommunicera med ansvarig personal och till ex-



*Det finns flera olika läkemedelsautomater på marknaden, så här ser automaten ut som Tanums kommun använder sig av.*

empel meddela om personen inte tagit sina läkemedel.

För att få en läkemedelsautomat ska man vara inskriven i kommunens hemsjukvård, men man

kan även köpa en egen automat via apoteket. Förutsättningen för det är att man har sina läkemedel i en apodospåse.

---

## Färgglada rum för lässugna barn

*Biblioteken i Tanumshede och Fjällbacka har nyligen fått varsitt välbehövligt ansiktslyft. Under fyra veckor i februari målades det om, packades böcker och flyttades hyllor.*

Tack vare medel från Kulturrådet har biblioteken kunnat ta hjälp av den lokala inredningskonsulten Karin Mailänder för att skapa fler inbjudande och mysiga miljöer, med ett extra fokus på barnavdelningarna. Befintliga möbler har blivit uppfräschade och i de fall då nya möbler införskaffats



rör det sig nästan uteslutande om återbruk. Karin har jobbat mycket med färg och form och målet har varit att få besökare att vilja slå sig ner och stanna kvar länge.

Vid samma tillfälle iordningställdes en ny entré på Fjällbacka bibliotek för att kunna komma igång med meröppet. Precis som på Bullarens bibliotek har intresset varit stort. Alla som är intresserade av att besöka biblioteken i Fjällbacka eller Bullaren utanför öppettiderna uppmanas att höra av sig till sitt närmaste bibliotek!

# Tanums Hamnar AB informerar

## Beslut om nya regler

Tanums kommunfullmäktige beslutade den 20 februari 2023 om nya beslut för turordning vid tilldelning av avtal för båtplatser, sjöbodas och förråd samt havsnära verksamhetslokaler i Tanums kommun. Besluten omfattar även uppsägning av avtal.

Som kommunmedlem (fastighetsägare eller folkbokförd i Tanums kommun) berörs man inte av beslutet om uppsägningar avseende båtplatser och sjöbodas. Detta berör inte heller företag som är registrerade i Tanums kommun.

Syftet med besluten är att säkerställa att kommunmedlemmar eller företag som är registrerade i Tanums kommun kan hyra båtplatser, sjöbodas och förråd samt havsnära verksamhetslokal.

Avtal som är tecknade med dig som inte är kommunmedlem kommer att sägas upp. Den 20 maj 2024 kommer det att ske en kontroll av att du är kommunmedlem i Tanums kommun eller att företaget är registrerat i kommunen.

På [www.tanumshamn.se](http://www.tanumshamn.se) finns mer information om fattade beslut.

## Hållbar utveckling

I gästhamnarna Grebbestad, Fjällbacka och Hamburgsund i Tanums kommun har arbetet med hållbar utveckling initierats i ett samarbete med Panta Mera. Glas-igloos finns uppställda för gästerna i dessa gästhamnar men även i hamnarna Resö och Havstensund.

Sugtömningsstationer i hamnarna finns i Hamburgsund, Fjällbacka, Grebbestad, Havstensund och Resö. Det ska vara lätt att göra rätt!



Personalen på Tanums Hamnar AB, från vänster Håkan Alverstedt, Sture Hansson, Annelie Lindkvist, Katrin Törnqvist, Jan Larsson och Peter Johansson.

## Gästhamnsservice

Behovet att renovera serviceanläggningen i Järnboden i Fjällbacka gästhamn har varit stor och till detta avsattes medel i 2023 års investeringsbudget. Under våren 2023 har renoveringsarbetet tagit fart och beräknas vara färdigt vid midsommar. Våra gästhamngäster kommer att mötas av en helt ny inredning i väl avvägd färgsättning som gör att man känner sig välkommen.

Toaletterna på Badholmen är renoverade och är öppnade inför säsongen 2023.

## Ny medarbetare

I mitten av maj välkomnas Annelie Lindkvist som ny medarbetare på Tanum Hamnar AB:s kontor i Tanumshede. Annelie kommer att arbeta som handläggare med framför allt båtplatser, fakturor och övriga administrativa uppgifter. Katrin Törnqvist fortsätter att arbeta inom organisationen som hamnchef då Peter Johansson gick i pension 1 juni 2023.

Jan Larsson är fortsatt VD och fastighetschef. Våra vaktmästare i

uteverksamheten är Sture Hansson och Håkan Alverstedt.

## Ny styrelse

På årsstämman 2023 för Tanums Hamnar AB har en ny styrelse tillträtt vald av Tanums kommunfullmäktige.

### Ordinarie ledamöter

Pia Källqvist (M) ordförande  
Ingrid Almqvist (S) vice ordförande  
Nicklas Svensson (M)  
Clas-Åke Sörkvist (C)  
Peter Lindgren (S)

### Suppleanter

Urban Jansson (M)  
Ronny Kallin (S)  
Sonny Haglund (KD)  
Roger Jodensvi (C)  
Anette Hellberg (V)

## Kontakta oss

Om du har några frågor, hör av dig till kundcenter, som svarar på dina frågor i första hand. Du når oss via [info@tanumshamn.se](mailto:info@tanumshamn.se) eller på telefon 0525-183 80.



# Nytt insamlingssystem i Tanum 2024 – för ökad återvinning



*Under 2024 kommer Rambo AB att införa ett nytt insamlingssystem för hushållsavfall i Tanum, på uppdrag av Tanums kommun. Systemet kommer att underlätta sorteringen av avfall och hanterar även förpackningar och tidningar.*

Rambo AB strävar efter att ge bättre service, förbättra arbetsmiljön och uppfylla den nya lagstiftningen kring insamling av matavfall och förpackningar. Det nya insamlingssystemet är redan infört i Lysekil och Munkedal och införs i Sotenäs i höst.

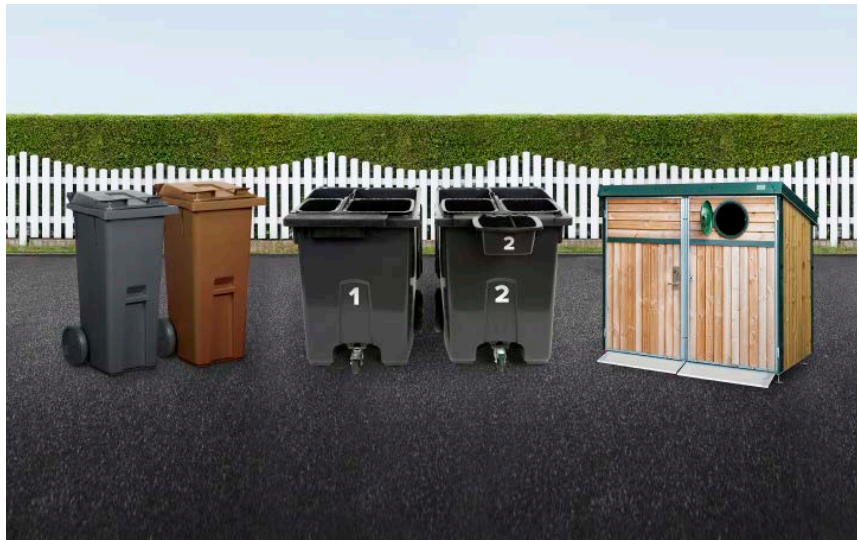
## **Inventering – viktig förberedelse**

Under 2023 inventerade Rambo framkomligheten till alla fastigheter i Tanums kommun. Det innebär att de varit ute och inventerat hur vägen fram till fastigheten ser ut och vilka vändmöjligheter som finns för renhållningsfordonet. Du som är villaägare kommer att få kärl baserat på framkomligheten till din fastighet och väg.

## **Säg hej till dina nya kärl!**

Beroende på framkomligheten finns det tre olika käralkombinationer. Rambo kommer att meddela vilka kärl ditt hushåll får under våren 2024.

- Med Hemsortering kan du sortera upp till tio olika avfallsslag direkt i hemmet.
- Med Mat- och Restavfall kan du sortera ut mat- och restavfall. Förpackningar och tidningar lämnas på återvinningsstation.



- Med Kärlskåp eller gemensamma kärl sorteras mat- och restavfall ut i två olika kärl. Förpackningar och tidningar lämnas på återvinningsstation.

## **Matavfallet – en viktig resurs**

När du sorterar ut ditt matavfall bidrar du till en positiv miljöpåverkan. Istället för att förbrännas tillsammans med restavfallet rötas matavfallet och blir till både biogas för att driva fordon och biogödsel som används inom jordbruket.

## **Bakgrunden till det nya insamlingssystemet**

Införandet av det nya insamlingssystemet är i linje med regeringens beslut om fastighetsnära insamling av förpackningar. Regeringens beslut säger att fastighetsnära förpackningsinsamling blir obligatoriskt framöver. Läs mer om beslutet på EU beslutat att allt matavfall ska sorteras ut separat från 2024.

## **Rambo har gjort det här förut**

Rambo har redan infört hemsortering i Lysekil och Munkedal med gott resultat och i år införs systemet i Sotenäs. Tanum får sina nya kärl under hösten 2024. Hemsortering gör det enkelt för hushållen att sortera ut sina förpackningar och de material vi får in till avfallsanläggningen är väl sorterade, vilket medför rätt förutsättningar för god återvinning.

## **För en bättre framtid**

Att sortera avfall är viktigt – det handlar om att ta till vara på naturens resurser och efterlämna en välmående planet till kommande generationer. Om vi alla hjälps åt så att avfallet hamnar på rätt plats, får vi en trivsammare miljö och minskar koldioxidutsläppen.

## **Håll koll i brevlådan under våren**

Rambo kommer att skicka ut information till alla hushåll i Tanums kommun under våren 2024, så håll utkik i brevlådan.

# BOKSLUT 2022

Tanums kommun har under 2022 uppnått visionen om 13 000 invånare!

## Befolkning

Under 2022 ökade Tanums invånarantal med 48 personer och antalet folkbokförda invånare uppgick vid årsskiftet 2022/2023 till 13 013 invånare.

## Ekonomi

Tanums kommun har redovisat positiva resultat och dessutom klarat balanskravet varje år sedan år 2000. Årets resultat uppgår till 56,5 mnkr. Resultatet är 2,5 mnkr bättre än den kompletteringsbudget som kommunfullmäktige fastställt. Större avvikelse mot kompletteringsbudget är:

- ✓ ökade skatteintäkter,
- ✓ reavinst i samband med försäljning av tomträtt TanumStrand.

## Investeringsverksamhet

Årets investeringar uppgår till totalt 159,6 mnkr. Investeringar i VA-anläggningar har gjorts med 66,3 mnkr. Under året har investeringar i kommunens fastigheter gjorts med totalt 37,8 mnkr. Investeringar i exploateringsverksamheten har uppgått till 3,1 mnkr, medan investeringar i hamnanläggningar utgjorde 28,7 mnkr. Investeringsbudgeten för 2022 uppgår till sammanlagt cirka 342,5 mnkr.

Soliditeten i bokslut 2022, när alla skulder inklusive hela pen-

sionsskulden inkluderas, uppgår till 19,7 procent vilket är en förbättring med 2,4 procentenheter. För att finansiera investeringsverksamheten har låneskulden ökat med 65 mnkr och uppgår i bokslut 2022 till 944,3 mnkr.

## Nämndernas ekonomi

Nämnderna redovisar sammantaget ett underskott på 2,2 mnkr. Nämndernas budget för 2022 uppgår sammantaget till 851,4 mnkr.

Mnkr	Budgetavvikelse
Kommunstyrelsen	-1,2
Tekniska nämnden	2,7
Miljö- och byggnadsnämnden	1,2
Barn- och utbildningsnämnden	0,7
Omsorgsnämnden	-5,0
Kommunfullmäktige	-0,2
Kommunrevisionen	-0,5
<b>Totalt</b>	<b>-2,2</b>

## Verksamhet

Här följer en kortfattad beskrivning av den verksamhet som kommunen bedrivit under 2022.

## Året som gått

Under våren förberedde kommunen ett mottagande av människor på flykt från Ukraina. Hittills har det enbart kommit ett fåtal flyktingar från Ukraina till Tanum. Tanums kommuns verksamhet har under året påverkats av den

kraftigt stigande inflationen som påverkat genom ökade kostnader inom ett flertal områden. Ett antal åtgärder har resulterat i en minskning av energiförbrukningen i kommunens verksamhetslokaler med 10 procent jämfört med 2021. Coronapandemin har även under 2022 i hög grad påverkat framför allt omsorgsverksamheten. Sjukfrånvaron bland personalen har dock tyvärr ökat något från 8,3 procent till 8,4 procent.

## Boende

Byggandet av nya bostäder har de senaste åren legat på hög nivå. Under 2022 byggdes det 95 nya bostäder. Sedan 2019 har det byggts 565 bostäder.

## Näringsliv

Tanum är med sina cirka 2 600 företag en av Sveriges kommuner som har flest företag i relation till invånarantalet och där det startas flest nya företag. I den ranking som Svenskt Näringsliv gjorde av näringslivsklimatet 2022 placerar sig Tanums kommun på plats 134, en försämring jämfört med 2021.

## Utbildning

Grundskolorna i Tanum har erbjudit utbildning till 1 374 elever fördelat på sju skolenheter. Grundskolan nådde under 2022 inte de målsättningar som kommunfullmäktige beslutat om. Gymnasieskolan omfattar 389 gymnasieelever varav de flesta har sin utbildning förlagd till Uddevalla, Strömstad eller Tanumshede.

## Barnomsorg

Totalt erbjuds cirka 1 165 barn-

Resultaträkning	2022	2021	2020
<i>belopp i mnkr</i>			
Verksamhetens intäkter	277,7	298,8	264,0
Verksamhetens kostnader	-1 045,8	-1 016,6	-982,4
Avskrivningar	-65,3	-64,3	-56,5
<i>Varav jämförelsestörande post</i>		33,7	
<b>Verksamhetsresultat</b>	<b>-833,4</b>	<b>-782,1</b>	<b>-774,8</b>
Skatteintäkter och bidrag	896,0	862,8	815,8
Finansnetto	-6,1	-7,0	-8,7
<b>Periodens resultat</b>	<b>56,5</b>	<b>73,6</b>	<b>32,3</b>

omsorgsplatser inom kommunen fördelat på 32 enheter. Alla som sökt har kunnat få barnomsorgsplatser under 2022. Nya förskolor planeras i Rabbalshede, Bullaren, Fjällbacka och Grebbestad.

### **Äldreomsorg**

Det finns 163 särskilda boendeplatser i kommunen 2022. Nyttjandegraden för de särskilda boendeplatserna har varit lägre än under 2021. Under slutet av året beslutades att antal boendeplatser ska minska med 17 platser under 2023. När avvecklingsprocessen är klar kommer kommunen att ha 146 platser i särskilt boende. Antalet personer med hemtjänst har varit oförändrat under året.

### **Funktionshinder**

Verksamheten har 29 platser inom boende och 46 personer har haft daglig verksamhet. Under 2022 har arbetet fortsatt med planering för att på sikt kunna lösa framtida boende inom LSS. Sammanlagt har elva personer haft insatsen personlig assistans.

### **Integrations- och flyktingverksamhet**

Verksamhetens omfattning har minskat kraftigt till följd av att mottagande av flyktingar minskat. Kommunen mottog 5 personer under 2022.

### **Räddningstjänst**

Under 2022 genomförde räddningstjänsten i Tanum 328 räddningsinsatser en ökning med knappt 20 procent i förhållande till 2021 då 274 räddningsinsatser genomfördes. En förklaring till ökningen kan vara att samhället öppnade upp från covidrestriktionerna under våren 2022. Sett till hela året sker flest insatser på sommaren mellan juni och augusti, då många besöker kommunen.

### **Teknisk service**

Teknisk service innefattar fastighetsavdelning, gata och trafik samt VA-verksamhet. Organisationen omfattar även skötsel av grönytor och samhällsstad, bad- och lekplatser, strandstäd, snöröjning samt friluftsanläggningar. En ny lekplats byggdes i Hamburgsund. Båtvrak som legat i vattnet i Hamburgsund bärgades under året, förutom den äldsta plåtprämen som vid tillfället inte gick att bärga.

### **Kultur och fritid**

Under året infördes meröppet på biblioteksfilialen i Bullaren. Arbetet med att införa meröppet i biblioteksfilialen i Fjällbacka har pågått under året. Under 2022 ökade antal kulturarrangemang jämfört med 2021 samt även besökare på Vitlycke museum. I juni 2022 öppnade Fritidsbanken i nya lokaler i Tanumshede. Verksamheten drivs numera av Tanums kommun.

### **Service**

I den årliga servicemätningen som visar hur invånarna upplever kommunens bemötande och enkelhet får kommunen gott betyg i bemötande. För att förbättra service och effektivare ärendehantering har det under året pågått ett projekt med kommunens bygglovsverksamhet vilket bland annat resulterat i att kunna erbjuda bokning av digital rådgivning. Under året startades projektet "Service i världsklass", detta för att stärka servicearbetet i hela kommunen.

### **Klimat och miljö**

Kommunen har antagit klimat- och miljöstrategi. Den övergripande målsättningen är att minska utsläppen av växthusgaser med 20 procent räknat från 2019 fram till 2024. I arbetet prioriteras främst områdena livsmedel, transporter och energi. Avstämning 2022 visar

att kommunen ligger väl framme inom området energi och har kommit en bra bit på väg inom transporter och livsmedel.

### **Kommunala bolag**

Förutom den verksamhet som bedrivs av nämnderna bedriver kommunen viss verksamhet genom kommunala bolag. Tanums Bostäder AB och Tanums Hamnar AB ägs till 100 procent av Tanums kommun och kommunen äger 25 procent av Rambo AB.

### **Tanums Bostäder AB**

Årets resultat uppgår till 23,0 mnkr före skatt och bokslutsdispositioner. I princip alla lägenheter har varit uthyrda under året. Under året genomförde bostadsbolaget större markentreprenad för färdigställande av vägar och vatten på området Kuseröd i Grebbestad. Efter sommaren var 10 tomter klara till försäljning. Under hösten startades arbetet med nyproduktion av hyresrätter på området Anneberg i Grebbestad och 24 nya bostäder kommer att färdigställas med beräknad inflyttning december 2023. Omfattande renovering på området Höjden har fortlöpt under året.

### **Tanums Hamnar AB**

Tanums Hamnar AB redovisar ett överskott på 1,5 mkr före skatt och bokslutsdispositioner. Arbetet med Fjällbacka kaj och Hjalmars kaj i Hamburgsund har avslutats under året. Med de nya kajerna ges ökad yta i det offentliga rummet för sociala möten, lek och avslappning.

### **Rambo AB**

Före bokslutsdispositioner och skatt uppgår årets resultat till 8,9 mnkr, vilket är en försämring med 1,0 mnkr jämfört med 2021 års resultat. Rambo har under 2022 hanterat 63 000 ton avfall, en viss minskning jämfört med 2021.

## Grebbestadsostron



### Viltfångade Grebbestadostron ursprungsskyddas

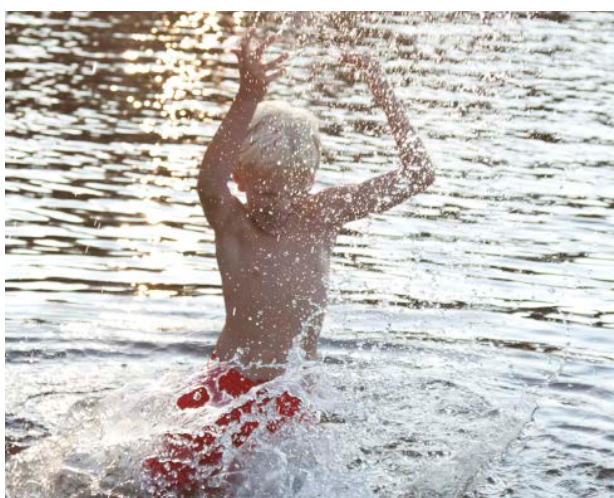
Grebbestadostron är därmed varumärket för det europeiska ostronet *Ostrea edulis* som lever fritt i Grebbestads norra och södra skärgårdar.

De vilda ostronen ska antingen ha handplockats av dykare eller fiskats av fiskare utrustade med håv, vattenkikare och vadarbyxor.

Detta skydd säkrar att de ostron som saluförs som

Grebbestadostron inte bara kommer från angivet område utanför Grebbestad utan också har fiskats på rätt sätt som är en bevarande och viktig process för ostronetns fortlevnad.

Så köper du Grebbestadostron framöver, vet du hur unikt det är, var det kommer ifrån och hur det är fiskat!



### *Med önskan om en riktigt skön sommar i Tanums kommun*

oavsett om du bor här helår eller delår, är campinggäst, båtgest eller gästar oss över dagen.

Alla evenemang i kommunen hittar du på [www.vastsverige.com/tanum](http://www.vastsverige.com/tanum)



**TANUMS  
KOMMUN**

Besöksadress: Kommunhuset Tanumshede  
Apoteksvägen 6, 457 31 Tanumshede  
Telefon 0525-180 00 Fax 0525-183 00  
E-post [kommun@tanum.se](mailto:kommun@tanum.se)  
Hemsida [www.tanum.se](http://www.tanum.se)

en del av  
**BOHUSLÄN**  
[www.vastsverige.com/tanum](http://www.vastsverige.com/tanum)