



DETALJPLAN FÖR

Hamburgsund centrum, Bussangöring, Skola och Kultur och fritid Hamburgsund 13;21 m fl

GRANSKNINGSUTLÅTANDE

Ett förslag till detaljplan har varit utställt för granskning från och med **2021-03-12** till och med **2021-04-09**. En underrättelse om granskning sändes den 11 mars 2021 ut till kända sakägare enligt fastighetsförteckningen samt till statliga myndigheter, kommunala nämnder och övriga som kan ha ett väsentligt intresse av planförslaget. Planförslaget har under granskningstiden funnits utställt i Tedachuset i Tanumshede samt även funnits tillgängligt på kommunens hemsida.

Nedan förtecknas inkomna synpunkter, planavdelningens eventuella kommentarer redovisas i *kursiv stil*. Yttranden i sin helhet finns tillgängliga på miljö- och byggnadsförvaltningen.

INKOMNA YTTRANDEN	Inkom	Kommentar
Myndigheter, organisationer m.fl.		
1. Länsstyrelsen	2021-04-01	
2. Lantmäteriet	2021-03-18	
3. Trafikverket	2021-03-26	
4. SGI	2021-03-31	
Kommunala nämnder, förvaltningar, bolag		
5. Tekniska förvaltningen	2021-03-09	
6. Barn- och utbildningsnämnden	2021-03-29	
7. Omsorgsförvaltningen	2021-03-26	
8. Rambo	2021-04-01	
Sakägare enligt fastighetsförteckning		
9. Fastighet	2021-03-12	
10. Fastighet	2021-03-26	
11. Fastighet	2021-03-29	
12. Fastighet	2021-03-29	



Sammanfattande synpunkter på förslaget efter granskningsskede 1.

Planförslaget utvidgades efter samrådsskedet juli-september 2019 att omfatta inte bara bussangöringen utan även hela skol- och idrottsområdet. Skälet till utvidgningen var ge möjlighet att bygga en högre skolbyggnad än vad gällande plan tillåter samt att i övrigt justera skol- och idrottsområdet så att användningen överensstämde med nuvarande användning.

Länsstyrelsen befarade i sitt yttrande (se nedan samt i bilaga) att planen genom utvidgningen med skol- och idrottsområdet inte följer Miljö kvalitetsnormer för Vatten (MKN) samt att planen blir olämplig med hänsyn till människors hälsa och säkerhet eller risken för översvämning eller erosion och buller.

Miljö- och byggförvaltningen föreslår därför att planförslaget minskar att åter omfatta endast området för bussangöringen (i princip som i samrådsskedet). Förvaltningen föreslår att detaljplanen ställs ut för ny granskning (2).

OBS: Yttranden som inkommit under granskningsskedet kommenteras nedan endast beträffande synpunkter som berör området för bussangöringen och allmänplats gata (Skolvägen).

INKOMNA YTTRANDEN

Nedan följer en redovisning och sammanfattning av inkomna yttranden, samt kommentarer till dessa.

Myndigheter, organisationer m.fl.

1. Länsstyrelsen (2021-04-01)

Yttrande

Länsstyrelsens samlade bedömning

Syftet med detaljplanen vid samrådsskedet var att möjliggöra en bättre och säkrare bussangöring. Efter plansamrådet har planområdet utökats för att nu även omfatta skol- och idrottsområdet i anslutning till bussangöringen. Denna utvidgning av området och tillkommande bebyggelse innebär att andra krav ställs på förutsättningarna för att planen kan accepteras.

Länsstyrelsen är positivt inställd till att kommunen förbättrar förutsättningar för kollektivtrafiken samt utvecklar sina skolområden.

Synpunkter på sådant som kan aktualisera prövning

Länsstyrelsen bedömer med hänsyn till ingripandegrunderna i 11 kap 10 § PBL och nu kända förhållanden att planen i sin nuvarande utformning inte kan accepteras och kan därför komma att prövas av Länsstyrelsen om den antas.



Motiv för bedömningen

Länsstyrelsen befarar att:

- Miljökvalitetsnormer för vatten (MKN) inte följs
- Strandskydd upphävs i strid med gällande bestämmelser
- Bebyggelse blir olämplig med hänsyn till människors hälsa och säkerhet
- eller till risken för översvämning eller erosion och buller

Däremot befara Länsstyrelsen inte att:

- Riksintresse berörs
- Mellankommunal samordning blir olämplig
-

Miljökvalitetsnormer (MKN)

MKN Vatten

Enligt 2 kap. 10 § PBL får planläggning inte medverka till att en miljökvalitetsnorm enligt 5 kap Miljöbalken (MB) överträds. I dagsläget saknas denna bedömning. Kommunen måste därför visa hur planerade åtgärder påverkar möjligheterna att nå uppsatta MKN för Vatten. Kommunen ska visa på vilka grunder bedömningen har gjorts, exempelvis med stöd av uppgifter från en dagvattenutredning eller annat underlag som berör vattenkvalitén.

Det framgår att dagvattnet kommer att anslutas till kommunens dagvattennät. Kommunen måste klargöra både behov av fördröjning och rening av dagvattnet, för att kunna bedöma föroreningsinnehåll och eventuell påverkan på MKN för Vatten. Det behöver även beskrivas vilken recipient som dagvattnet avleds till och hur denna påverkas och om den omfattas av MKN för Vatten.

Strandskydd

Länsstyrelsen har noterat att planområdet var planlagt innan 1975 och ingick i en plan från 1966. Detta innebär att strandskydd kommer att inträdas i planområdets sydvästra del. Det krävs att kommunen tar ställning till upphävande av strandskyddet. Om kommunen anser att upphäva strandskyddet, måste särskilda skäl i enlighet med MB anges som är godtagbara.

Hälsa och säkerhet

Översvämning

Det framgår av planhandlingar att vid framtida havsnivåhöjningar riskerar den södra delen av planområdet att översvämmas. Med hänvisning till kommunstrategin för hantering av översvämningsrisker bedömer kommunen att inga åtgärder behövs inom planområdet.

Länsstyrelsen utgår från, och hänvisar till handboken *Stigande vatten* och planeringsnivåer i tillhörande faktablad. Verksamhetstypen skola behöver klara den högsta planeringsnivån, zon 1, vilket motsvarar planeringsnivån +3,2 m i RH2000. Området ser ut att översvämmas vid denna nivå. Kommunen behöver klargöra vilka nivåer som planeras för planområdet för att hantera översvämningsrisk.



Skyfall

Extrem nederbörd/skyfall är något som kan orsaka problem redan idag och som förväntas bli vanligare och intensivare i framtiden. Konsekvenserna av ett skyfall, minst ett 100-årsregn, behöver utredas och beskrivas för planområdet. Eventuella påverkningar på anslutande områden behöver ingå. Det framgår inte av planbeskrivningen om det finns några lågpunkter inom planområdet eller om det riskerar att skapas instängda områden där vatten blir stående. Det är viktigt att ny bebyggelse planeras så att den inte tar skada vid ett skyfall. Framkomligheten till området och evakuering vid behov behöver säkerställas.

Transport av farligt gods

Farligt godstransport kan förekomma på väg 905 vid planområdet. På grund av att planförslaget numera möjliggör bebyggelse där fler personer, särskilt barn kommer att vistas behöver förslaget redogöra om risknivån fortfarande är acceptabel. Beroende på antal och typ av transporter så kan det räcka med ett kvalitativt resonemang.

Geoteknik

Länsstyrelsen har haft samråd med Statens geotekniska institut (SGI) som påpekar felaktigheter i planbeskrivningen, såsom beskrivning av de geotekniska förhållandena inom hela området. SGI påpekar även avsaknad av viktig information, exempelvis stabilitetsberäkningar. Länsstyrelsen delar SGI:s synpunkter. SGI:s yttrande (dnr 5.2-2102-0082, daterat 2021-03-31) bifogas i sin helhet.

Buller

Planförslaget har ändrats och därför behöver planbeskrivningen kompletteras med en bullerutredning. Om det visar sig att bullernivån överskrider riktvärdena för skolor måste då förslaget redovisa hur dessa kommer att säkerställas. I samband med bedömning av buller på skolgård kan även storleken på friytan behöva beaktas, se avsnittet *Barnperspektivet* nedan. (Se även Trafikverkets yttrande (änr TRV 2021/30444, daterat 2021-03-26)

Synpunkter på granskningshandlingen

Barnperspektivet

Enligt PBL ska det finnas tillräckligt stor friyta som är lämplig för lek och utevistelse på tomter med lokaler för fritidshem, förskola, skola (8 kap. 9–11 §§PBL). En bedömning av vad som ska anses som tillräcklig friyta och hur det ska tillgodoses i planering och prövning behöver göras. Som stöd för kommunernas arbete har Boverket tagit fram allmänna råd om friyta för lek och utevistelse vid fritidshem, förskolor, skolor eller liknande verksamhet som förtydligar innebörden i bestämmelserna, BFS 2015:1. Boverket vägleder angående barns och ungas utemiljö i skriften [Gör plats för barn och unga!](#).

Sociala konsekvenser

Stora skolområden kan upplevas som ödsliga och otrygga under kvällstid. Länsstyrelsen saknar en beskrivning av hur kommunen avser att arbeta med trygghetsfrågor inom skolområdet.

Gestaltning

Det är positivt att bussangöringen ges en omsorgsfull gestaltning. Det behöver även framgå hur denna ambition fortsätter vid utformning av resten av tillkommande skolområde. Det är även önskvärt med en beskrivning av hur dessa kvaliteter ska säkerställas i planförslaget.

Planbestämmelser

Med referens till användningen SR som innehåller två olika bestämmelser, uppmärksammar Länsstyrelsen att planbestämmelser ska uppnå tydlighetskrav i enlighet med PBL 4 kap. 32 §. Därför bör varje reglering formuleras som en egen tydlig bestämmelse med eget lagstöd som redovisas var för sig i listan med planbestämmelser. Detta är även viktigt för att underlätta digitalisering av detaljplaner. Därefter kan bestämmelserna kombineras på plankartan.

Kommentar

Eftersom planförslaget i princip åter har avgränsats som samrådsförslaget (endast bussangöringen) har förvaltningen utgått från länsstyrelsens yttrande under samrådet. Länsstyrelsen har vid samråd i maj 2022 instämt i detta synsätt.

Länsstyrelsens gjorde i samrådsskedet bedömning att förslaget med avgränsningen av endast område för bussangöring inte kommer att prövas med hänsyn till ingripandegrunderna i 11 kap 10 § PBL.

Länsstyrelsen befarade inte att planen riskerar negativ påverkan på riksintressen, mellankommunala frågor, miljökvalitetsnormer, strandskydd eller hälsa och säkerhet.

Kommunen bedömde att samrådsförslaget inte innebar betydande påverkan på miljön. Länsstyrelsen delar kommunens åsikt, således behöver inte en miljökonsekvensbeskrivning tas fram.

2. Lantmäteriet (2021-03-18)

Yttrande

Lantmäteriet anser att grundkartan inom planområdet skulle kunna tonas ned för att lättare kunna tolka bestämmelserna i plankartan.

Kommentar

Synpunkterna noteras.

3. Trafikverket (2021-03-26)

Yttrande

Trafikverkets synpunkter berör det i gransknings 2-skedet borttagna skolområdet. De anser att någon enklare bullerutredning borde utförts



samt överlåter till länsstyrelsen att bedöma om risken för farligt gods är tillräckligt beaktat (beträffande skolområdet).

För eventuella åtgärder på länsvägen, väg 905, ska ett medfinansieringsavtal träffas mellan kommunen och Trafikverket.

Kommentar

Synpunkterna noteras.

4. SGI (2021-03-31)

Yttrande

SGI's synpunkter berör det i gransknings 2-skedet borttagna skolområdet. SGI önskade i den fortsatta planläggningen för skol- och idrottsområdet att de geotekniska förutsättningarna avseende risk för skred, ras och blocknedfall klarläggs.

Kommentar

Synpunkterna noteras.

**Kommunala nämnder,
förvaltningar, bolag**

5. Tekniska förvaltningen (2021-03-09)

Yttrande

Tekniska förvaltningen genomför för närvarande en utbyggnad av VA-ledningar utmed Strandvägen som bör kunna samordnas med genomförandet av den nya bussangöringen.

Kommentar

Synpunkterna noteras.

6. Barn- och utbildningsnämnden (BUN) (2021-03-29)

Yttrande

Barn- och utbildningsnämnden anser att det är angeläget att få till en tryggare bussangöring för elever, resenärer och fordonstrafikanter.

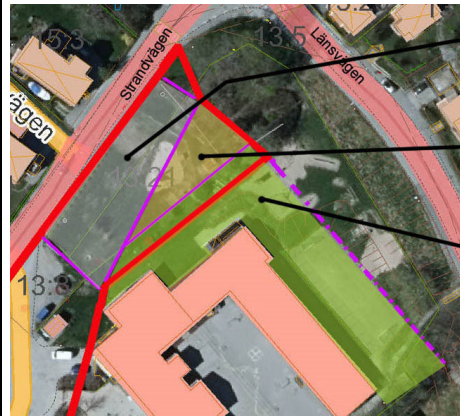
BUN anser att det försvinner yta som idag används som natur- och lekyta och undrar om det finns någon plan för att kompensera för den yta som försvinner. Man anser att det bör genomföras en barnkonsekvensanalys med anledning av minskad yta för skolgård. Vidare vill BUN framföra vikten av att det finns tillräckligt med parkeringsplatser för skolpersonalen och att det även kan behöva beaktas att elever tar parkeringar i anspråk både för mopeder och för epa-traktorer.

Kommentar

Lek- och naturområdet ligger till stor del inom området för bostadsändamål (småhusfastigheten Hamburgsund 13:21) enligt



gällande plan samt även utanför skolfastigheten mot länsvägen, väg 900. En del av bostadsområdet läggs genom planförslaget till skolans område. I samband med utbyggnaden av bussangöringen är det viktigt att man parallellt ser över skolans lektytor. Detta gäller hela gränsområdet mellan bussangöring och skolområdet. Skolelever har även tillgång till befintlig miniidrottsplats samt fotbollsplan.



Område för bostadsändamål i gällande plan som byggs ut för bussangöring

Område för bostadsändamål i gällande plan som tillförs skolområdet

Skolgård enligt gällande plan

Parkeringsytor finns i södra delen av skolområdet med infart från Skolvägen. Denna yta upptas idag tillfälligt av skolbaracker. Ytterligare parkeringsplatser finns utanför skoltomten i anslutning till idrottsområdet längs Skol- och Idrottsvägen. En översyn av tillgängliga parkeringsplatser inom hela skolans närområde (även utanför skolans område) bör göras. Även utnyttjandet av kollektivtrafiken bör beaktas i detta sammanhang.

Vid genomförandet av bussangöringen kommer även behovet av plats för elevers cyklar och mopeder att närmare studeras.

7. Omsorgsförvaltningen (2021-03-26)

Yttrande-

Omsorgsförvaltningen har inget att erinra mot planförslaget.

Kommentar

Noteras

8. Rambo (2021-04-01)

Yttrande-

Rambo önskar ett förtydligande av vart det befintliga avfallshuset ska flyttas i och med planens genomförande.

Kommentar

Val av plats för avfallshuset samt dess dimensionering ska ske i samråd med Rambo.

Rambos yttrande delges tekniska förvaltningen.



TANUMS
KOMMUN

Datum: 2022-06-07

PLAN.2017.1329

Sakägare enligt fastighetsförteckning

9. Fastighet

Yttrande

Fastighetsägarna har inget att erinra mot planförslaget.

De anser däremot att trafiksäkerhetshöjande åtgärder vid korsningen väg 900 Länsvägen och väg 905 Strandvägen bör göras för att sänka hastigheten i korsningen.

Kommentar

Synpunkterna berör inte planförslaget.

Yttrandet delges Trafikverket samt tekniska förvaltningen

10. Fastighet

Yttrande

Anser att man tagit för stor hänsyn till Västtrafiks önskemål. Anser att bussangöringen med fem busshållplatser är överdimensionerad.

Anser även att Hamburgsund lider brist på allmänna grönytor/trottoarer men mest av allt parkeringar

Kommentar

Västtrafik bedömer att dagens och framtidens busshållplatser i Hamburgsund tillgodoses genom det aktuella planförslaget.

Parkeringarna framför Skobutiken, regleras inte genom planförslaget. Parkeringsplatserna är endast illustrationer på plankartans bestämelseområde - allmän plats gata. Befintliga parkeringar ligger på gatumark och är inte direkt kopplade till olika verksamheter.

De sju illustrerade längsgående hämta/lämna parkeringarna kan med fördel även regleras som korttidsparkeringar för att samutnyttjas för behovet av parkeringar i centrum.

11. Fastighet

Yttrande

Anser att det är bra att man omvandlar området framför skolan både ur säkerhetssynpunkt och rent visuellt som entrén till Hamburgsunds centrum.

Anser däremot att det fattas parkeringsplatser i anslutning till skobutiken. Kunderna är beroende av att kunna parkera i direkt anslutning till butiken.

Kommentar

Se kommentarer; Skrivelse nr 10



12. Fastighet/Förening/Annat

Yttrande

Motsätter sig att man tar bort parkeringar framför Skobutikens entré. Kunder kan vara människor med olika grader av funktionshinder och gångsvårigheter. För dem är det av avgörande betydelse att kunna parkera en bil i när anslutning till skoaffärens entré.

Kommentar

Se kommentarer; Skrivelse nr 10.

SAMMANFATTNING

Yttranden från berörda sakägare berör huvudsakligen parkeringsplatser på allmän plats gata som inte regleras genom planbestämmelser. Länsstyrelsens synpunkter omfattar skolområdet. Planförslaget återgår till i stort sett samma utbredning som samrådsförslaget och länsstyrelsens synpunkter bedöms därför inte vara aktuella för det fortsatta planarbetet.

FORTSATT ARBETE

Planförslaget ändras tillbaka till samrådsförslagets omfattning.

EJ TILLGODOSEDDA SYNPUNKTER

SAKÄGARE

Tanumshede 2022-06-07

Miljö- och byggnadsförvaltningen
Plan- och kartavdelningen