



TANUMS  
KOMMUN

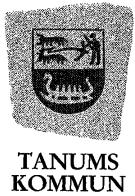
Kommunfullmäktige

Diarienummer:  
KS 2020/0435–700



# Tillgänglighetsplan för Tanums kommun 2023–2026

<b>Dokumenttyp:</b>	Plan
<b>Beslutad av:</b>	Kommunfullmäktige 2022-11-28, § 157
<b>Gäller för:</b>	Nämnder och bolag i Tanums kommun
<b>Giltig fr.o.m.</b>	2023-01-01 – 2026-12-31
<b>Dokumentansvarig:</b>	Omsorgsnämnden



## Innehåll

<b>INLEDNING.....</b>	<b>5</b>
Arbetet med tillgänglighet i Tanums kommun .....	5
Arbetet med ny plan.....	5
Innehåll i planen .....	5
<b>TILLGÄNGLIGHETSARBETE I SAMVERKAN .....</b>	<b>6</b>
Samverkan med kommunala råd .....	6
Det kommunala funktionshinderrådet.....	6
Det kommunala pensionärsrådet .....	6
Samverkan med ungdomar i tillgänglighetsarbetet – ett utvecklingsområde!.....	6
<b>BAKGRUND – BRA ATT VETA OM TILLGÄNGLIGA VERKSAMHETER OCH FUNKTIONSFÖRMÅGA....</b>	<b>8</b>
Lagkrav på tillgänglighet.....	8
<i>Konvention om rättigheter för personer med funktionsnedsättning.....</i>	<i>8</i>
<i>Diskrimineringslagen.....</i>	<i>8</i>
<i>Funktionshinderperspektivet .....</i>	<i>8</i>
<i>Hur är en tillgänglig verksamhet? .....</i>	<i>8</i>
<i>Hur blir en verksamhet tillgänglig? .....</i>	<i>9</i>
Olika funktionsförmågor.....	9
<i>Människors olika förutsättningar .....</i>	<i>9</i>
<i>Tillgänglighet för den som har nedsatt rörelseförmåga .....</i>	<i>9</i>
<i>Tillgänglighet för den som har nedsatt syn .....</i>	<i>9</i>
<i>Tillgänglighet för den som har nedsatt hörsel, dövhet, dövblindhet samt nedsatt röst- och talfunktion .....</i>	<i>10</i>
<i>Tillgänglighet för den som har nedsatt kognitiv förmåga .....</i>	<i>10</i>

<i>Tillgänglighet för den som har besvär i andningsorgan, allergier eller överkänslighet</i> .....	10
<i>Tillgänglighet för den som har andra nedsättningar eller variationer i funktionsförmåga</i> .....	10
<b>MÅL FÖR TILLGÄNGLIGHETSARBETET I TANUMS KOMMUN 2023–2026</b> .....	11
<b>KOMMUNGEMENSAMMA UTVECKLINGSOMRÅDEN FÖR ÖKAD TILLGÄNGLIGHET</b> .....	11
En gemensam lägesbild .....	11
Utvecklingsområden och perspektiv på tillgänglighet .....	12
Åtgärder inom varje utvecklingsområde och .....	12
<b>ÅTGÄRDSPLAN FÖR ATT NÅ UPP TILL MÅL FÖR TILLGÄNGLIGHETSARBETET I TANUMS KOMMUN 2023–2026</b> .....	13
Åtgärder som planeras för 2023 .....	13
Åtgärder som planeras för 2024 .....	14
Åtgärder som planeras för 2025 .....	15
Åtgärder som planeras för 2026 .....	16
<b>DET LÖPANDE TILLGÄNGLIGHETSARBETET I VERKSAMHETERNA</b> .....	17
Planering av beslutade mål och åtgärder .....	17
Uppföljning av beslutade mål och åtgärder.....	17
<i>Egen uppföljning</i> .....	17
<i>Kommungemensam uppföljning</i> .....	17
Samordningsfunktion .....	17
<b>NY TILLGÄNGLIGHETSPLAN 2027</b> .....	17
<b>BILAGA 1 – NULÄGESANALYSER I KOMMUNENS VERKSAMHETER</b> .....	18
Nulägesanalys barn- och utbildningsnämnden .....	18
<i>Det systematiska kvalitetsarbetet för ökad tillgänglighet inom barn- och utbildningsförvaltningen</i> .....	18
<i>Barn-och utbildningsnämndens ansvarsområde</i> .....	18
<i>Barn-och utbildningsnämndens organisation</i> .....	19
<i>Tillgänglighetsperspektiv verksamhet</i> .....	20
<i>Tillgänglighetsperspektiv information och kommunikation</i> .....	21
<i>Tillgänglighetsperspektiv lokaler/anläggningar</i> .....	21
Nulägesanalys kommunstyrelsen.....	22

<i>Arbete med tillgänglighet inom kommunstyrelsens verksamheter .....</i>	<i>22</i>
<i>Kommunledningsenheten - Ansvarsområde och organisation .....</i>	<i>22</i>
<i>Kommunledningsenheten - Tillgänglighetsperspektiv verksamhet .....</i>	<i>22</i>
<i>Kommunledningsenheten - Tillgänglighetsperspektiv information och kommunikation .....</i>	<i>22</i>
<i>Kommunledningsenheten - Tillgänglighetsperspektiv lokaler/anläggningar.....</i>	<i>23</i>
<i>Räddningstjänsten - ansvarsområde .....</i>	<i>23</i>
<i>Räddningstjänsten - Tillgänglighetsperspektiv verksamhet .....</i>	<i>23</i>
<i>Räddningstjänsten - Tillgänglighetsperspektiv information och kommunikation</i>	<i>23</i>
<i>Räddningstjänsten Tillgänglighetsperspektiv lokaler/anläggningar.....</i>	<i>23</i>
Nulägesanalys miljö- och byggnadsnämnden.....	24
<i>Arbete med tillgänglighet inom miljö- och byggnadsförvaltningen– nytt inför 2023 .....</i>	<i>24</i>
<i>Ansvarsområde och organisation.....</i>	<i>24</i>
<i>Tillgänglighetsperspektiv verksamhet.....</i>	<i>24</i>
<i>Tillgänglighetsperspektiv information och kommunikation.....</i>	<i>25</i>
<i>Tillgänglighetsperspektiv lokaler/anläggningar.....</i>	<i>25</i>
Nulägesanalys omsorgsnämnden .....	26
<i>Arbete med tillgänglighet inom omsorgsförvaltningen.....</i>	<i>26</i>
<i>Ansvarsområde och organisation.....</i>	<i>26</i>
<i>Tillgänglighetsperspektiv verksamhet.....</i>	<i>27</i>
<i>Tillgänglighetsperspektiv information och kommunikation.....</i>	<i>27</i>
<i>Tillgänglighetsperspektiv lokaler/anläggningar.....</i>	<i>28</i>
Nulägesanalys tekniska nämnden .....	29
<i>Arbete med tillgänglighet inom tekniska förvaltningen.....</i>	<i>29</i>
<i>Tillgänglighetsperspektiv verksamhet.....</i>	<i>29</i>
<i>Tillgänglighetsperspektiv verksamhet.....</i>	<i>30</i>
<i>Tillgänglighetsperspektiv information och kommunikation.....</i>	<i>30</i>
<i>Tillgänglighetsperspektiv lokaler/anläggningar.....</i>	<i>30</i>
Nulägesanalys Tanums hamnar .....	31
<i>Arbetet med tillgänglighet i Tanums Hamnar AB.....</i>	<i>31</i>
<i>Ansvarsområde och organisation.....</i>	<i>31</i>

<i>Tillgänglighetsperspektiv verksamhet.....</i>	<i>31</i>
<i>Tillgänglighetsperspektiv information och kommunikation.....</i>	<i>31</i>
<i>Tillgänglighetsperspektiv lokaler/anläggningar.....</i>	<i>32</i>
Nulägesanalys Tanums Bostäder.....	33
<i>Arbete med tillgänglighet i Tanums Bostäder.....</i>	<i>33</i>
<i>Ansvarsområde och organisation.....</i>	<i>33</i>
<i>Tillgänglighetsperspektiv verksamhet.....</i>	<i>33</i>
<i>Tillgänglighetsperspektiv information och kommunikation.....</i>	<i>33</i>
<i>Tillgänglighetsperspektiv lokaler/anläggningar.....</i>	<i>34</i>
<b>BILAGA 2 – MATRIS ÖVER ÅTGÄRDER 2023–2026.....</b>	<b>35</b>

## Inledning

### Arbetet med tillgänglighet i Tanums kommun

I Tanums kommun har det sedan länge pågått ett aktivt arbete med tillgänglighetsfrågor. Fram till och med 2018 reglerades utvecklingsarbetet inom området i kommunens handikapplan. Inför att en ny handikapplan behövde tas fram påbörjades ett kommungemensamt arbete med att ta fram en policy för tillgänglighet och utifrån den en plan för tillgänglighetsarbetet. Utgångspunkten i arbetet var Riktlinje för tillgänglighet framtagna av Myndigheten för delaktighet.

Sedan 2019 har kommunens verksamheter arbetat utifrån tillgänglighetsplanen och gjort årliga uppföljningar. Uppföljningarna visar att arbetet med att förbättra tillgängligheten i kommunens verksamheter har gått bra och att det mål för tillgänglighetsarbetet som gäller 2019–2022 har uppnåtts 2019 och 2020. 2021 nås dock inte målet. Det är främst en konsekvens av Corona-pandemin som inneburit att det generellt sett tagit längre tid att genomföra utvecklingsarbete och att vissa planerade åtgärder inte varit möjliga med hänsyn till exempelvis gällande restriktioner.

### Arbetet med ny plan

2021 påbörjades arbetet med att ta fram en ny tillgänglighetsplan för kommunen. Arbetet har skett på ett liknande sätt som tidigare. En arbetsgrupp med representanter från det kommunala funktionshinderrådet, det kommunala pensionärsrådet samt tjänstepersoner från varje förvaltning och kommunalt bolag har gemensamt arbetat fram förslaget på plan. Förslaget har förankrats politiskt via en styrgrupp med representanter från de olika nämnderna.

Därefter har förslaget lyfts till omsorgsnämnden, som har ansvaret för att hålla ihop det kommungemensamma arbetet med tillgänglighet. Från omsorgsnämnden har förslaget lyfts via kommunstyrelsen till kommunfullmäktige, som slutgiltigt formellt har antagit tillgänglighetsplanen.

### Innehåll i planen

Tillgänglighetsplanen innehåller följande delar utöver inledningen:

- Tillgänglighetsarbete i samverkan
- Bakgrund - bra att veta om tillgängliga verksamheter och funktionsförmåga
- Mål för tillgänglighetsarbetet i Tanums kommun 2023–2026
- Kommungemensamma utvecklingsområden för ökad tillgänglighet
- Åtgärdsplan för att nå upp till mål för tillgänglighetsarbetet i Tanums kommun 2023–2026
- Det löpande tillgänglighetsarbetet i verksamheterna
- Ny tillgänglighetsplan 2027
- Bilaga 1 – nulägesanalyser i kommunens verksamheter
- Bilaga 2 – Matris över åtgärder 2023–2026

## Tillgänglighetsarbete i samverkan

### Samverkan med kommunala råd

Ett viktigt inslag i kommunens arbete med att förbättra tillgängligheten är den samverkan som sker med det kommunala funktionshinderrådet och det kommunala pensionärsrådet. De personer som råden utsett som sina representanter i kommunens arbetsgrupp har själva erfarenhet av hur det kan vara när omgivningen i allmänhet, däribland kommunens verksamheter, är utformade så att de inte är tillgängliga. Den erfarenhet och kunskap som rådets representanter kan bidra med är oerhört värdefull för utvecklingen av de kommunala verksamheterna.

### Det kommunala funktionshinderrådet

Det kommunala funktionshinderrådet är ett rådgivande organ. Inom rådet sker ömsesidig information och samråd mellan företrädare för funktionshinderorganisationerna å ena sidan och kommunens styrelser och nämnder å andra sidan i frågor som berör målgruppen. Rådet ska arbeta för att funktionsvarierade barn, ungdomar och vuxna integreras och inkluderas i olika verksamheter, såsom utbildning, arbete och vardagsliv. Funktionshinderorganisationerna representeras i rådet av en ledamot och en ersättare från varje funktionshinderförening verksam inom Tanums kommun. I rådet ingår även en ledamot och en ersättare från Funktionsrätt Sverige (tidigare HSO Tanum).

Det kommunala funktionshinderrådets representanter i arbetet med att ta fram en tillgänglighetsplan för åren 2023–2026 var Birgit Karlsson, Hjördis Göransson samt Solveig Ek.

### Det kommunala pensionärsrådet

Det kommunala pensionärsrådet är ett rådgivande organ. Inom pensionärsrådet sker ömsesidig information och samråd mellan företrädare för pensionärsorganisationerna å ena sidan och kommunens styrelser och nämnder å andra sidan i frågor som berör målgruppen. Till kommunala pensionärsrådets uppgifter hör att bevaka att vad som sägs i lagar och bestämmelser för målgruppen följs och att följa verksamheter och åtgärder som har betydelse, samt arbeta för att målgruppen får erforderlig och relevant information. Pensionärsorganisationerna representeras i rådet av en ledamot och en ersättare från varje pensionärsförening.

Det kommunala pensionärsrådets representanter i arbetet med att ta fram en tillgänglighetsplan för åren 2023–2026 var Margareta Hansson och Lotta Toreld.

### Samverkan med ungdomar i tillgänglighetsarbetet – ett utvecklingsområde!

I Sverige beslutade riksdagen 2014 om en ny ungdomspolitik. Ett av målen för ungdomspolitiken är att alla ungdomar (mellan 13 och 25 år) ska ha inflytande över samhällsutvecklingen. Alla beslut som tas och insatser som genomförs rörande unga ska utgå från dessa mål. Meningen är att beslut som berör unga i kommuner ska bygga på aktuell kunskap om ungas situation, erfarenheter och åsikter. Både barnkonventionen som nu är lag och Sveriges ungdomspolitik betonar vikten av att alla beslut som tas, som på något sätt rör barn och unga, alltid ska utgå från ett barn- och ungdomsperspektiv. För att man på lokal nivå ska kunna följa hur det går med utvecklingen av ungdomspolitiken erbjuder Myndigheten

för ungdoms- och civilsamhällesfrågor stöd med att genomföra ungdomsenkäten LUPP. I enkäten ställs ett flertal frågor till ungdomar kring hur de upplever sin situation.

I den senaste LUPP-enkäten, som genomfördes i Tanums kommun 2020, framkom att 17 procent av tjejerna och 12 procent av killarna i högstadiet i Tanums kommun, har en nedsatt funktion eller sjukdom som innebär att de har svårigheter att delta i olika aktiviteter. För gymnasieungdomar är motsvarande andel 22 procent. För att minska de andelarna och öka tillgängligheten för ungdomar bör de involveras i det kommunala arbetet med tillgänglighet på ett annat sätt än tidigare. Att få det att fungera i praktiken är en utmaning och ungas delaktighet i tillgänglighetsarbetet behöver vara ett utvecklingsområde i planen 2023–2026.



# Bakgrund – bra att veta om tillgängliga verksamheter och funktionsförmåga

## Lagkrav på tillgänglighet

### Konvention om rättigheter för personer med funktionsnedsättning

Förenta nationernas konvention om rättigheter för personer med funktionsnedsättning trädde i kraft i Sverige i januari 2009. Det innebär att Sverige som stat är juridiskt bunden till konventionen. Tillgänglighet är en allmän princip som går igenom hela konventionen. Dessutom ska stater som ratificerat konventionen ta fram normer och riktlinjer för det universellt utformade och för tillgänglighet.

### Diskrimineringslagen

I diskrimineringslagen framkommer vilka diskrimineringsgrunder som finns i Sverige. En av diskrimineringsgrunderna är funktionsnedsättning och bristande tillgänglighet i en verksamhet är att se som diskriminering.

### Funktionshinderperspektivet

Funktionshinderperspektivet är ett viktigt begrepp i tillgänglighetssammanhang. Perspektivet innebär att när samhället utformas så ska det första alternativet vara att skapa generella lösningar som fungerar för alla. Om inte det räcker för att skapa förutsättningar för delaktighet och jämlikhet för alla så ska särskilda insatser och individuellt stöd övervägas.

Genom att använda funktionshinderperspektivet som strategi utformas samhället så att alla kan delta. Utgångspunkten i all planering och allt genomförande ska vara att alla människor är olika och har olika förutsättningar, behov och önskemål. Genom att identifiera och åtgärda hinder för delaktighet och använda funktionshinderperspektivet i verksamhetsplaneringen blir varje verksamhet så småningom tillgänglig.

### Hur är en tillgänglig verksamhet?

För att en verksamhet ska anses som tillgänglig finns det grundläggande principer som måste vara uppfyllda. Dessa principer är att *alla* människor, oavsett funktionsförmåga, ska kunna:

1. Ta del av grundläggande information
2. Kommunicera med myndigheten
3. Ta sig in i lokaler samt ta sig till de mest besökta delarna
4. Delta i möten och undervisning
5. Använda toaletten

## Hur blir en verksamhet tillgänglig?

När en verksamhet arbetar för att bli tillgänglig finns det tre perspektiv att ta hänsyn till. Alla tre perspektiv måste tas i beaktande för att verksamheten ska kunna nå fram till de grundläggande principerna om tillgänglighet.

- Verksamhetsperspektivet
- Informationsperspektivet
- Lokal/anläggningsperspektivet

För att kunna veta vad verksamheten behöver arbeta med behövs en nulägesanalys göras i varje verksamhet och utifrån varje perspektiv. Detta för att få fram goda exempel på det tillgänglighetsarbete som redan sker i verksamheten, men också för att få fram de områden där ett förbättrings- och utvecklingsarbete måste göras.

## Olika funktionsförmågor

### Människors olika förutsättningar

Funktionsnedsättning beskriver nedsättning av funktionsförmåga och ett funktionshinder uppstår först när en person med funktionsnedsättning möter hinder i vardagsmiljön. Det handlar till exempel om brister i tillgänglighet, allmänna kommunikationsmedel och information. Arbetet med tillgänglighet behöver därför ta avstamp i tankesättet att omgivningen i största möjliga mån ska utformas så att den inte hindrar individen. För att detta ska kunna göras behöver verksamheten ha kunskap om och förståelse för olika människors förutsättningar.

### Tillgänglighet för den som har nedsatt rörelseförmåga

När omgivningen är tillgänglig för den som har nedsatt rörelseförmåga kan personen förflytta sig självständigt och säkert. *Det förutsätter till exempel att:*

- underlaget är jämnt
- att man kan ta sig fram utan att passera branta lutningar, trappor, höga trösklar, trånga passager och tunga dörrar.
- handtag och reglage är lätthanterliga och sitter inom räckhåll
- trappor och ramper har räcken
- det finns tillräckligt manöverutrymme för till exempel rullstol
- inredning och utrustning är placerad så att den går att använda
- till exempel receptionsdiskar har en höjd som passar alla

### Tillgänglighet för den som har nedsatt syn

När omgivningen är tillgänglig för den som har nedsatt syn kan personen orientera och förflytta sig utan att utsättas för onödiga säkerhetsrisker. *Det underlättas om till exempel:*

- ledstråk och kontrastmarkeringar används
- det är lätt att läsa av/förstå skillnaden på reglage/knappar som styr olika tekniska funktioner, till exempel dem som används för att öppna dörrar
- information presenteras på ett tillgängligt sätt, såväl analogt som digitalt

- tillgång till personlig service finns
- tillgång till personlig service finns om övrigt saknas

### **Tillgänglighet för den som har nedsatt hörsel, dövhet, dövblindhet samt nedsatt röst- och talfunktion**

När omgivningen är tillgänglig för den som har nedsatt hörsel, dövhet med mera kan personen kommunicera med andra människor, ta del av information samt uppfatta larm. *Det underlättas till exempel om:*

- ljudmiljön är bra
- det finns hörselteknisk utrustning
- det finns visuell information
- det finns information på teckenspråk

### **Tillgänglighet för den som har nedsatt kognitiv förmåga**

När omgivningen är tillgänglig för den som har nedsatt kognitiv förmåga kan personen delta på samma villkor som andra. Nedsatt kognitiv förmåga kan bland annat vara att ha svårigheter att planera sin tid eller att hantera stress och sociala relationer. Ibland är enkla vardagliga aktiviteter svåra att uträtta. *En tillgänglig miljö för den som har nedsatt kognitiv förmåga underlättas till exempel av:*

- möjlighet att orientera sig och använda miljön utan att utsättas för onödiga säkerhetsrisker.
- inredning och utrustning ska utformas så att den är lättbegriplig, konkret och tydlig.
- information av olika slag ska man kunna få i en förenklad form som är tydlig, konkret, kortfattad och entydig, till exempel skriven på lätt svenska och ibland också uppläst
- informationsskyltar ska vara lättbegripliga, vilket man kan åstadkomma genom att använda symboler.

### **Tillgänglighet för den som har besvär i andningsorgan, allergier eller överkänslighet**

När omgivningen är tillgänglig för den som har besvär i andningsorgan, allergier eller överkänslighet kan personen vistas i en miljö utan att drabbas av allergiska reaktioner eller besvär i andningsvägarna. *Det underlättas till exempel om:*

- luftkvaliteten i byggnader är bra
- det finns möjlighet att undvika ämnen, växter och dofter som kan ge upphov till allergiska reaktioner eller besvär.

### **Tillgänglighet för den som har andra nedsättningar eller variationer i funktionsförmåga**

Det finns andra nedsättningar i funktionsförmåga som kan leda till andra krav på lokaler, verksamhet och information. Exempelvis kan det handla om personer med elallergi, nedsatt funktion i tarmkanalen eller personer med extra känslighet för skador. Tillgänglighet för dessa grupper handlar om att få information på annat sätt än elektroniskt, lämpligt utformade toaletter och regelbundna pauser i arbetet samt extra förvaringsutrymmen.

## Mål för tillgänglighetsarbetet i Tanums kommun 2023–2026

Tanums kommuns tillgänglighetspolicy anger att Tanums kommun ska vara tillgänglig och jämlik. Oavsett funktionsförmåga ska varje människa kunna vara delaktig i samhället. Delaktighet uppnås genom att ge var och en förutsättningar för att delta och påverka. Därför ska Tanums kommun arbeta för att alla får tillgång till och får vara en tillgång i samhället. I Tanums kommun ska alla verksamheter utgå från att människor är olika och har olika förutsättningar, behov och önskemål. Kommunen ska ha en långsiktig plan för att identifiera och åtgärda hinder för tillgänglighet. Generella lösningar som fungerar för alla ska vara det första alternativet i det kommunala arbetet. Om det inte räcker till för att skapa förutsättningar för delaktighet och jämlikhet för alla ska verksamheterna överväga särskilda insatser och individuella stöd.

Utifrån tillgänglighetspolicyen och målet att göra kommunen än mer tillgänglig, läggs under de kommande åren stor vikt vid områdena verksamhet och information/kommunikation.

*Indikator för att mäta måluppfyllelse:* Två tredjedelar av planerade åtgärder inom ramen för tillgänglighetsplanen ska ha genomförts eller påbörjats under respektive verksamhetsår.

## Kommungemensamma utvecklingsområden för ökad tillgänglighet

### En gemensam lägesbild

De nulägesanalyser som gjorts inom nämndernas verksamhetsområden visar att det pågår ett aktivt arbete med tillgänglighet i samtliga verksamheter, *se bilaga 1*. I samband med att nulägesanalyserna gjorts och arbetsgruppen för tillgänglighetsplanen har träffats och fört dialog, såväl kring det som gjorts tidigare som kring läget idag och en önskad utveckling framåt för att nå kommunens mål för tillgänglighet, har följande sju utvecklingsområden för det kommungemensamma tillgänglighetsarbetet identifierats:

- Trygghet och tillgänglighet i samhället
- Information från kommunen till exempel hemsidan och skyltning
- Referensgrupp tillgänglighetsfrågor
- Digital tillgänglighet
- Utbildning, språk, kunskapsutbyte
- Barn och ungas delaktighet
- Samverkan med externa aktörer i samhället i tillgänglighetsfrågor

Eftersom områdena är kommungemensamma är det inte möjligt att arbeta med dem enskilt i varje kommunal verksamhet, utan arbetet behöver samordnas och samsyn krävs kring hur arbetet ska genomföras.

## Utvecklingsområden och perspektiv på tillgänglighet

Om utvecklingsområdena kopplas till de perspektiv (*se sidan nio i planen*) som ska användas för att arbeta med att öka tillgängligheten hamnar de flesta i verksamhetsperspektivet:

### *Verksamhet*

- Trygghet och tillgänglighet i samhället
- Referensgrupp tillgänglighetsfrågor
- Barn och ungas delaktighet
- Samverkan med externa aktörer i samhället i tillgänglighetsfrågor

### *Information och kommunikation*

- Information från kommunen till exempel hemsidan
- Digital tillgänglighet
- Utbildning, språk, kunskapsutbyte

### *Lokal/anläggningsperspektivet*

- Information från kommunen till exempel skyltning och informationstavlor på olika platser i kommunen.

## Åtgärder inom varje utvecklingsområde och

Inom varje utvecklingsområde har åtgärder som syftar till att göra Tanums kommun mer tillgänglig tagits fram. Många av åtgärderna sträcker sig över flera år. Vilka åtgärder som planeras att genomföras när och vilken kommunal verksamhet som är ansvarig för att planera och genomföra arbetet framkommer i den åtgärdsplan som tagits fram.

# Åtgärdsplan för att nå upp till mål för tillgänglighetsarbetet i Tanums kommun 2023–2026

## Åtgärder som planeras för 2023

### *Perspektiv verksamhet*

- *Referensgrupp tillgänglighet.* Arbetet med referensgrupp för tillgänglighet var en av åtgärderna i planen 2019–2022. Arbetet blev något försenat på grund av corona-pandemin, men ett koncept för hur referensgruppen skulle kunna fungera togs fram 2022. En åtgärd som ska genomföras 2023 är att implementera konceptet/arbetsmetoden för referensgruppen och pröva hur det fungerar. Ansvarig för detta är omsorgsnämndens verksamheter, men för att kunna testa konceptet behöver andra kommunala verksamheter vara delaktiga.
- *Trygghet och tillgänglighet i samhället – tillgänglighetsvandringar.* För att få välfungerande tillgänglighetsvandringar behöver ett tydligt koncept tas fram. Det är bland annat viktigt att hitta ett syfte för vandringarna, avgöra vilka som ska vara med, hur ofta och var de ska ske samt vem eller vilka som ska vara mottagare av det resultat som vandringarna ger. En åtgärd som ska genomföras 2023 är att ta fram ett koncept/arbetsmetod för tillgänglighetsvandringar. Ansvariga för detta är omsorgsnämndens verksamheter tillsammans med tekniska nämndens verksamheter.
- *Trygghet och tillgänglighet i samhället – tillgänglighetsvandringar.* 2023 ska också konceptet för tillgänglighetsvandringar prövas. Ansvariga för detta är omsorgsnämndens verksamheter tillsammans med tekniska nämndens verksamheter.
- *Barn och ungas delaktighet.* För att öka barn och ungas delaktighet i kommunens arbete med ökad tillgänglighet behöver ett koncept tas fram för hur det ska kunna ske. Ansvarig för detta är barn- och utbildningsnämndens verksamheter.

### *Perspektiv information och kommunikation*

- *Information från kommunen – digital tillgänglighet och information.* I arbetet med tillgänglighetsplanen har det framkommit att den digitala informationen från kommunen inte alltid är tillgänglig för var och en. Den mesta digitala informationen går att få uppläst och det finns flera tekniska funktioner som underlättar för alla att ta del av informationen. Dock upplevs flödet av information och den struktur som finns i kommunens digitala kanaler som svår att ta till sig. För att få en tydlig och enkel information i digital form behöver en översyn göras i syfte att hitta utvecklingsområden. Ansvarig för detta är kommunstyrelsens verksamheter, men arbetet behöver ske i samverkan med andra nämnder.
- *Information från kommunen - tryckt information.* I arbetet med tillgänglighetsplanen har det framkommit att den tryckta informationen från kommunen inte alltid är tillgänglig för var och en. Större delen av det tryckta materialet fungerar väl, men det ser olika ut, har olika utformning och är inte alltid aktuellt. För att få en tydlig och enkel information i tryckt format behöver en översyn göras i syfte att hitta utvecklingsområden. Ansvarig för detta är kommunstyrelsens verksamheter, men arbetet behöver ske i samverkan med andra nämnder.
- *Information från kommunen - kompletterande information.* I arbetet med tillgänglighetsplanen har det framkommit att det inte är allmänt känt hur kommunens kundcenter kan stötta med att

lämna information som komplement till digitalt och tryckt material. För att öka kommunens tillgänglighet och visa att det finns fler sätt att få information behöver en översyn göras av hur det går att tydliggöra kundcenters roll i informationsarbetet. Ansvarig för detta är kommunstyrelsens verksamheter.

- *Utbildning, språk, kunskapsutbyte.* Det utbildningskoncept som tidigare tagits fram inom ramen för tillgänglighetsplanen ska ses över och vid behov revideras. Ansvarig för detta är omsorgsnämndens verksamheter.

#### *Lokal/anläggningsperspektivet*

- *Information från kommunen - skyltning och informationstavlor.* I arbetet med tillgänglighetsplanen har det framkommit kommunens skyltar och informationstavlor inte alltid är tillgängliga för var och en. Det rör sig bland annat om att viss kommunal information finns på platser som inte är tillgängliga, att det saknas information om viktiga funktioner så som var offentliga toaletter finns samt att det är svårt att ta till sig all information som är skriven. För att öka kommunens tillgänglighet och behöver en översyn av nuvarande skyltar och informationstavlor göras för att hitta utvecklingsområden. Ansvarig för detta är tekniska nämndens verksamheter i samverkan med miljö- och byggnadsnämnden samt Tanums hamnar AB och Tanums Bostäder AB.

*Eget tillgänglighetsarbete.* Respektive nämnd och bolag ser över vilket tillgänglighetsarbete som kan bedrivas inom den egna verksamheten och planerar för det inom ramen för sin ordinarie verksamhet.

## **Åtgärder som planeras för 2024**

#### *Perspektiv verksamhet*

- *Referensgrupp tillgänglighet.* Arbetet med referensgruppen som implementerats 2023 ska följas upp 2024. Ansvarig för detta är omsorgsnämndens verksamheter, men andra kommunala verksamheter ska vara delaktiga och bidra med sina erfarenheter.
- *Trygghet och tillgänglighet i samhället – tillgänglighetsvandringar.* Arbetet med tillgänglighetsvandringar som tagits fram och implementerats 2023 ska följas upp 2024. Ansvarig för detta är omsorgsnämndens verksamheter, men andra kommunala verksamheter ska vara delaktiga och bidra med sina erfarenheter.
- *Barn och ungas delaktighet.* Arbetet med barn och ungas delaktighet som tagits fram 2023 ska följas upp 2024. Ansvarig för detta är barn- och utbildningsnämndens verksamheter.

#### *Perspektiv information och kommunikation*

- *Information från kommunen – digital tillgänglighet och information.* Fortsätta arbetet som inleddes 2023. Ansvarig för detta är kommunstyrelsens verksamheter, men arbetet behöver ske i samverkan med andra nämnder.
- *Information från kommunen - tryckt information.* Fortsätta arbetet som inleddes 2023. Ansvarig för detta är kommunstyrelsens verksamheter men arbetet behöver ske i samverkan med andra nämnder.

- *Information från kommunen - kompletterande information.* Fortsätta arbetet som inleddes 2023. Ansvarig för detta är kommunstyrelsens verksamheter, men arbetet behöver ske i samverkan med andra nämnder.
- *Utbildning, språk, kunskapsutbyte.* Det utbildningskoncept som tidigare tagits fram ska genomföras i kommunens verksamheter så som tidigare bestämts. Ansvarig för detta är respektive nämnds verksamheter.

#### *Lokal/anläggningsperspektivet*

- *Information från kommunen - skyltning och informationstavlor* Fortsätta arbetet som inleddes 2023. Ansvarig för detta är tekniska nämndens verksamheter i samverkan med miljö- och byggnadsnämnden samt Tanums hamnar AB och Tanums Bostäder AB.

*Eget tillgänglighetsarbete.* Respektive nämnd och bolag ser över vilket tillgänglighetsarbete som kan bedrivas inom den egna verksamheten och planerar för det inom ramen för sin ordinarie verksamhet.

## **Åtgärder som planeras för 2025**

#### *Perspektiv verksamhet*

- *Samverkan med externa aktörer i samhället i tillgänglighetsfrågor.* I Tanums kommun sker aktiv samverkan med till exempel näringsliv och föreningar inom många områden. Det har dock framkommit att kommunen också behöver hitta former för att samverka när det gäller tillgänglighetsfrågor. För att få till en välfungerande samverkan behöver ett koncept tas fram. Ansvarig för detta är kommunstyrelsens verksamheter.

#### *Perspektiv information och kommunikation*

- *Information från kommunen – digital tillgänglighet och information.* Fortsätta arbetet som inleddes 2023. Ansvarig för detta är kommunstyrelsens verksamheter, men arbetet behöver ske i samverkan med andra nämnder.
- *Information från kommunen - tryckt information.* Fortsätta arbetet som inleddes 2023. Ansvarig för detta är kommunstyrelsens verksamheter, men arbetet behöver ske i samverkan med andra nämnder.
- *Information från kommunen - kompletterande information.* Fortsätta arbetet som inleddes 2023. Ansvarig för detta är kommunstyrelsens verksamheter, men arbetet behöver ske i samverkan med andra nämnder.
- *Utbildning, språk, kunskapsutbyte.* Det utbildningskoncept som tidigare tagits fram ska genomföras i kommunens verksamheter så som tidigare bestämts. Ansvarig för detta är respektive nämnds verksamheter.

#### *Lokaler/anläggningsperspektivet*

- *Information från kommunen - skyltning och informationstavlor* Fortsätta arbetet som inleddes 2023. Ansvarig för detta är tekniska nämndens verksamheter i samverkan med miljö- och byggnadsnämnden samt Tanums hamnar AB och Tanums Bostäder AB.



*Eget tillgänglighetsarbete.* Respektive nämnd och bolag ser över vilket tillgänglighetsarbete som kan bedrivas inom den egna verksamheten och planerar för det inom ramen för sin ordinarie verksamhet.

*Ny tillgänglighetsplan.* Arbetet med tillgänglighetsplanen för 2027 och framåt bör starta 2025 och förslagsvis utföras på ett liknande sätt som arbetet bedrivits 2021–2022; det vill säga att en politisk styrgrupp samt en arbetsgrupp med representanter från samtliga förvaltningar och bolag utses och att brukarrepresentanter bjuds in att medverka. Ansvariga för att samordna arbetet med ny tillgänglighetsplan är omsorgsnämndens verksamheter.

## Åtgärder som planeras för 2026

### *Perspektiv verksamhet*

- *Samverkan med externa aktörer i samhället i tillgänglighetsfrågor.* Arbetet kring samverkan med externa aktörer som tagits fram 2025 ska följas upp 2026. Ansvarig för detta är kommunstyrelsens verksamheter.

### *Perspektiv information och kommunikation*

- *Information från kommunen – digital tillgänglighet och information.* Uppföljning av arbetet som inleddes 2023. Ansvarig för detta är kommunstyrelsens verksamheter, men arbetet behöver ske i samverkan med andra nämnder.
- *Information från kommunen - tryckt information.* Uppföljning av arbetet som inleddes 2023. Ansvarig för detta är kommunstyrelsens verksamheter, men arbetet behöver ske i samverkan med andra nämnder.
- *Information från kommunen - kompletterande information.* Uppföljning av arbetet som inleddes 2023. Ansvarig för detta är kommunstyrelsens verksamheter, men arbetet behöver ske i samverkan med andra nämnder.
- *Utbildning, språk, kunskapsutbyte.* Det utbildningskoncept som tidigare tagits fram ska genomföras i kommunens verksamheter så som tidigare bestämts. Ansvarig för detta är respektive nämnds verksamheter.

### *Lokaler/anläggningsperspektivet*

- *Information från kommunen - skyltning och informationstavlor.* Uppföljning av arbetet som inleddes 2023. Ansvarig för detta är tekniska nämnden i samverkan med miljö- och byggnadsnämnden samt Tanums hamnar AB och Tanums Bostäder AB.

*Eget tillgänglighetsarbete.* Respektive nämnd och bolag ser över vilket tillgänglighetsarbete som kan bedrivas inom den egna verksamheten och planerar för det inom ramen för sin ordinarie verksamhet.

*Ny tillgänglighetsplan.* Tillgänglighetsplanen för 2027 ska färdigställas och beslutas. Ansvariga för att samordna arbetet med ny tillgänglighetsplan är omsorgsnämndens verksamheter.



# Det löpande tillgänglighetsarbetet i verksamheterna

## Planering av beslutade mål och åtgärder

Tillgänglighetsplanen visar vilka delar i kommunens tillgänglighet som ska prioriteras 2023–2026. Det mesta arbetet behöver bedrivas kommungemensamt för att uppnå bästa effekt, vissa delar kan hanteras inom respektive nämnds ansvarsområde. I sin budget behöver respektive nämnd eller bolag planera årligen för hur arbetet enligt tillgänglighetsplanen ska bedrivas och hur resurser för arbetet ska avsättas.

## Uppföljning av beslutade mål och åtgärder

### Egen uppföljning

Nämnden eller bolagets arbete med de åtgärder som planerats i budget utifrån tillgänglighetsplanen ska följas upp årligen i verksamhetsberättelsen. Uppföljningen ska omfatta en beskrivning av vad som planerats och av hur arbetet fortskridit med det planerade. Om det som planerats inte gjorts som det var tänkt bör uppföljningen också innefatta en beskrivning om vad detta beror på och hur nämnden planerar att arbeta vidare med frågan.

### Kommungemensam uppföljning

Utöver den egna uppföljningen ska varje nämnd eller bolag lämna in underlag kring sitt tillgänglighetsarbete till den tjänsteperson inom omsorgsnämndens verksamheter som är samordningsansvarig, se nedan. Utifrån inlämnat underlag görs en kommungemensam uppföljning av tillgänglighetsarbetet under året.

## Samordningsfunktion

Omsorgsnämnden har utsetts som ansvarig nämnd för kommunens tillgänglighetsplan. Ansvaret att göra respektive verksamhet tillgänglig åligger varje nämnd/bolag. Utifrån att omsorgsnämnden är ansvarig nämnd för tillgänglighetsplanen bör ansvarig tjänsteperson inom omsorgsförvaltningen ha en samordningsfunktion i det uppföljande arbetet utifrån tillgänglighetsplanen. Detta kan till exempel ske genom att tjänstepersonen två gånger per år sammankallar respektive kontaktperson inom förvaltningar och bolag till arbetsmöte. En gång inför budgetarbetet på våren, en gång inför arbetet med verksamhetsberättelse på hösten. Vid detta arbetsmöte går tillgänglighetsplanen igenom och planering och uppföljning av de kommungemensamma åtgärderna i tillgänglighetsarbetet görs samtidigt som stöd med övrigt arbete ges.

## Ny tillgänglighetsplan 2027

Arbetet med tillgänglighetsplanen för 2027 och framåt bör starta 2025 och förslagsvis utföras på ett liknande sätt som arbetet bedrivits 2021–2022; det vill säga att en politisk styrgrupp samt en arbetsgrupp med representanter från samtliga förvaltningar och bolag utses och att brukarrepresentanter bjuds in att medverka

# Bilaga 1 – nulägesanalyser i kommunens verksamheter

## Nulägesanalys barn- och utbildningsnämnden

### Det systematiska kvalitetsarbetet för ökad tillgänglighet inom barn- och utbildningsförvaltningen

Barn- och utbildningsnämndens mål för tillgänglighet beskrivs i mål- och budget och anger de områden som verksamheter inom barn- och utbildningsnämnden ska arbeta utifrån varje år. Uppföljning sker utifrån de angivna indikatorerna via verksamhetssystemet Hypergene.

Målen för tillgänglighet planeras in i barn- och utbildningsnämndens internbudget som beslutas av nämnd. Därefter arbetas en åtgärdslista fram för förvaltningens tillgänglighetsarbete som beslutas av förvaltningschef. Ansvar för genomförandet av åtgärder fördelas till avdelningschef och till olika funktioner inom förvaltningen som inom ramen för sitt område ska detaljplanera och genomföra åtgärderna.

Arbetet med åtgärdslistan följs upp fortlöpande under året och ligger sedan till grund för uppföljning av indikatorerna. Vid behov kan åtgärdslistan revideras.

I slutet av året görs en detaljerad uppföljning av hur det gått med det planerade åtgärderna för att förbättra tillgängligheten. Redovisningen ingår dels i förvaltningens årsredovisning, dels i en kommungemensam uppföljning av tillgänglighetsarbetet som inkluderas i kommunens årsredovisning.

### Barn-och utbildningsnämndens ansvarsområde

Barn- och utbildningsnämnden ansvarar för verksamheter som riktar sig till barn och unga inom barnomsorg och skola. Dessutom har nämnden ansvar för kultur, fritid och bibliotek samt vuxenutbildning och arbetsmarknadsåtgärder.

De lagstadgade verksamheterna inom barnomsorg och utbildning styrs av skollagen samt förordningar för respektive verksamhet. Läroplanerna för förskola, grundskola, särskola gymnasieskola och gymnasiesärskola. Folkbiblioteken styrs av bibliotekslagen.

Den 1 januari 2015 skärptes Diskrimineringslagen som numera klassar bristande tillgänglighet i alla skolformer som diskriminering. Bestämmelserna innefattar såväl undervisning som lokaler.

## Barn- och utbildningsnämndens organisation

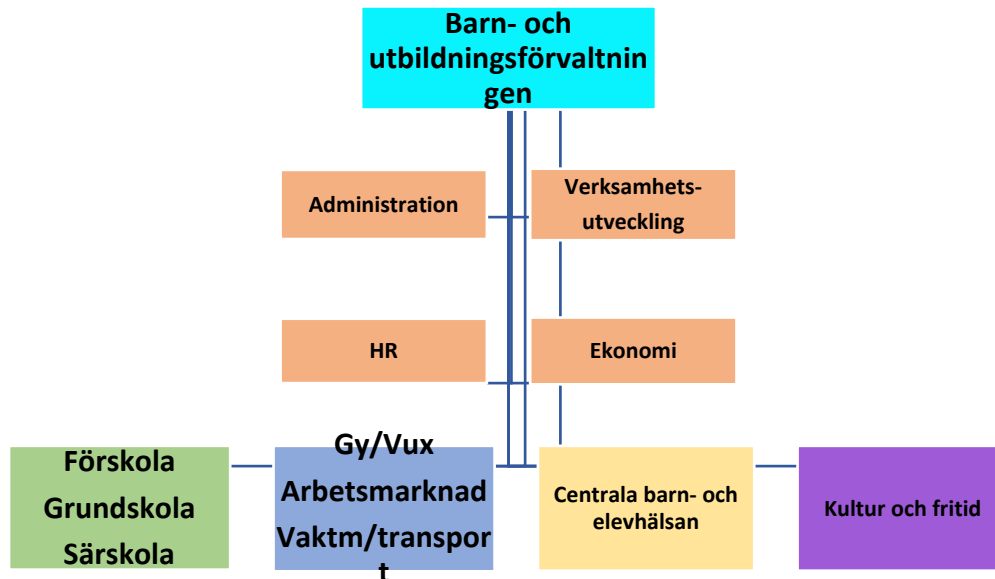


Bild 1 visar en organisationsskiss för barn- och utbildningsförvaltningen

Inom barn- och utbildningsförvaltningen arbetar ca 500 medarbetare på ca 30 enheter.

Förskolor och grundskolor med fritidshem finns i Bullaren, Tanumshede, Grebbestad, Fjällbacka, Hamburgsund och Rabbalshede. Grundskola och fritidshem finns även i Lur. Särskola med fritidshem finns i Tanumshede. Gymnasieskola med IM-program samt vuxenutbildning finns i Tanumshede. Utbildning på program inom gymnasieskolan sker på andra orter. För vuxenutbildning finns samverkan med närliggande kommuner för att möjliggöra ett bredare utbildningsutbud.

Det kommunala aktivitetsansvaret gäller för de ungdomar som har fullgjort sin skolplikt men inte har fyllt 20 år och inte genomfört eller har fullföljt utbildning på nationella program i gymnasieskola eller gymnasiesärskola eller motsvarande utbildning

- Folkbibliotek finns i Tanumshede, Bullaren, Fjällbacka och Hamburgsund.
- Fritidsgårdar finns i Tanumshede, Bullaren, Hamburgsund och Rabbalshede.
- Fritidsbanken är en ny verksamhet som gratis lånar ut utrustning för friluft- och idrottsaktiviteter.

Föreningsbidrag finns för såväl idrottsföreningar och kulturföreningar och föreningarnas kontaktperson är kommunens föreningsutvecklare, som tillika är samordnare för Fritidsbanken.

Arbetsmarknadsenheten bedriver arbetsmarknadsåtgärder och har inom verksamheten aktiviteter bland annat inom återbruk, trädgårdsskötsel, skötsel av områden i anslutning världsarvet samt fordon och transport.

## Tillgänglighetsperspektiv verksamhet

I utbildningen tas hänsyn till barns och elevers olika behov. Barn och elever ges stöd och stimulans så att de utvecklas så långt som möjligt. En strävan finns att uppväga skillnader i barnens och elevernas förutsättningar att tillgodogöra sig utbildningen. Verksamheten anpassas till alla barn i förskolan. Barn som tillfälligt eller varaktigt behöver mer stöd och stimulans än andra får detta stöd utformat med hänsyn till egna behov och förutsättningar så att de utvecklas så långt som möjligt. Skolan har ett särskilt ansvar för de elever som av olika anledningar har svårigheter att nå målen för utbildningen. Därför utformas undervisningen inte lika för alla.

Tillgänglighet när det gäller förskola och skola, handlar om att alla barn och elever ges tillgång till och har möjlighet att ta del av lärande och gemenskap i hela lärmiljön.

Tillgänglighet är ett begrepp som beskriver hur väl en organisation, verksamhet, lokal eller plats fungerar för barn och elever oavsett funktionsförmåga. Tillgänglighet är de förutsättningar som krävs för att alla barn och elever ska kunna vara delaktiga i en inkluderande skolverksamhet.

Att utveckla sin verksamhets tillgänglighet innebär att anpassa den pedagogiska, den fysiska och den sociala miljön i relation till barns och elevers lärande. Arbetet ingår i verksamhetens kvalitetsarbete, i det pedagogiska utvecklingsarbetet och som ett stöd för likabehandlings-arbetet.

Arbetet med att lärmiljön ska vara utformad så att alla barn, elever och studerande kan inhämta och utveckla kunskaper och värden pågår.

Vuxenutbildningens målgrupp är heterogen och eleverna är individer med mycket olika förutsättningar. Även elevernas mål med utbildningen kan variera kraftigt. Utbildningen anpassas utifrån individens behov och förutsättningar och den kan variera både till längd och till innehåll. Vuxenutbildningen ska alltid möta varje elev utifrån hans eller hennes behov och förutsättningar. Särskild uppmärksamhet ägnas åt de elever som av olika anledningar har svårigheter att nå målen för utbildningen. Därför utformas till exempel undervisning, vägledning eller validering olika för olika elever. Skolväsendet har ett särskilt ansvar för elever med funktionsnedsättning.

Vuxenutbildningen stödjer de elever som under sin studietid har behov av att kombinera utbildning och arbete. Flexibilitet eftersträvas när det gäller utbildningen och det kan handla om plats för utbildningens genomförande, tid, studietakt, studieform och sätt att lära.

Arbetsmarknadsenheten har fokus på att bryta utanförskap genom att betona vikten av att delta i arbetslivet. Insatserna vid arbetsmarknadsenheten strävar efter att vara aktiverande och motiverande samt syftar till ökad grad av egen försörjning hos deltagarna.

Biblioteken i det allmänna biblioteksväsendet verkar för det demokratiska samhällets utveckling genom att bidra till kunskapsförmedling och fri åsiktsbildning. Biblioteken i det allmänna biblioteksväsendet främjar litteraturens ställning och intresset för bildning, upplysning, utbildning och forskning samt kulturell verksamhet i övrigt. Biblioteksverksamhet finns tillgänglig för alla. Biblioteken i det allmänna biblioteksväsendet ägnar särskild uppmärksamhet åt personer med funktionsnedsättning, bland annat genom att utifrån deras olika behov och förutsättningar erbjuda litteratur och tekniska hjälpmedel för att kunna ta del av information.

Skolbibliotek ska enligt skollagen finnas på varje skolenhet och ska vara till för alla elever oavsett vilka behov de har eller vilka ämnen de läser för tillfället. Ansvaret för detta vilar på hela skolans personal, inklusive skolbiblioteket. Skolbibliotekets verksamhet ska en kompensatorisk funktion men finns också där för de elever som behöver mer utmaning eller bara är nyfikna på mer. För att fullt ut fylla detta uppdrag kan personella och lokala förutsättningar behöva ses över.

För personal inom barn- och utbildningsförvaltningen handlar tillgänglighet om att minimera hinder i arbetsmiljön så att alla kan arbeta på bästa sätt och också fungera för de som har någon form av funktionsnedsättning. Det som är nödvändigt för vissa, till exempel hjälp med att prioritera arbetsuppgifter, möjlighet att arbeta ostört, bra belysning och användarvänlig teknik - är oftast bra för alla. I tillgänglig arbetsmiljö ingår fysiska, psykiska, kognitiva och sociala arbetsförhållanden.

### **Tillgänglighetsperspektiv information och kommunikation**

Information om undervisningen till föräldrar och vårdnadshavare sker digitalt genom Unikum, ett IT-stöd. Användaren kan välja svenska eller engelska. Skola 24, ett annat IT-stöd där vårdnadshavare anmäler barnens frånvaro kan översättas per telefon till olika språk.

Information om barn- och utbildningsnämndens verksamheter på kommunens hemsida har tagits fram för att vara så lättfattligt som möjligt, kommunens verktyg för språkgranskning har använts till viss del. Medarbetare inom på barn- och utbildningsförvaltningen ska använda sig av kommunens skrivregler. Hemsidan har under den senaste året uppdaterats kontinuerligt.

Vid bokning av möten tas hänsyn till deltagare med kända funktionsnedsättningar.

Tanums kommun ingår i det långsiktiga förändringsprogrammet inom vård och omsorg i västra Götaland, Framtidens vårdinformationsmiljö (FVM). Detta är ett samarbete mellan Västra Götalandsregionen (VGR) och de 49 kommunerna. FVM är ett varaktigt innovationsprojekt inom digitalisering, med syftet att införa en gemensam informationsmiljö för kommuner, privata vårdgivare och regionen i västra Götaland och ska möjliggöra tillgänglighet som en "Allasversion" för brukares/patienters, medarbetares, vårdenheters och kommuninvånarens bästa. Åren 2020–2022 genomförs det gemensamma arbetet med att standardisera, anpassa, bygga grunddesignen och utforma gemensamma processer/arbetssätt.

### **Tillgänglighetsperspektiv lokaler/anläggningar**

Barn- och utbildningsnämnden har ungefär 30 verksamhetslokaler i nio orter i kommunen. Många av lokalerna fungerar väl för ändamålet och ur ett tillgänglighetsperspektiv, men inte alla. De förbättringar som kan göras ur ett tillgänglighetsperspektiv är i vissa fall enstaka förbättringsåtgärder på vissa platser och i andra fall mer omfattande anpassningar. En inventering har gjorts inom barn- och utbildningsförvaltningen och verksamheten har god kunskap om vilka förbättringar som skulle behöva genomföras.

Det mesta av tillgänglighetsarbetet när det gäller lokaler sker med hjälp av anpassningar av befintliga lokaler i samband med att ett behov uppstår.

## Nulägesanalys kommunstyrelsen

### Arbete med tillgänglighet inom kommunstyrelsens verksamheter

Kommunstyrelsens verksamheter arbetar systematiskt med tillgänglighetsfrågor och utgår från tillgänglighetsplanen för att prioritera arbetet under året.

Varje avdelningschef ansvarar för att utbilda sin personal i tillgänglighetsfrågor och för att redovisa utfört arbete enligt tillgänglighetsplanen i slutet av året.

### Kommunledningensheten - Ansvarsområde och organisation

Kommunstyrelsen är kommunens ledande politiska förvaltningsorgan. Den är ansvarig för att leda och samordna planeringen av kommunens ekonomi och verksamheter. Under kommunstyrelsen finns en kommunledningenshet bestående av kommunkansli (som också omfattar Kundcenter), personalkontor och ekonomi- och utvecklingskontor (som också omfattar kommunens IT-avdelning). Den lagstiftning som styr kommunstyrelsens arbete är bland annat kommunallagen, förvaltningslagen, offentlighets- och sekretesslagen samt dataskyddslagstiftningen.

*Kommunledningensheten arbetar med:*

- kommunutveckling
- övergripande policyfrågor
- ekonomisk förvaltning
- personalpolitik
- organisationsfrågor
- lednings- och samordningsfrågor
- näringslivsutveckling
- Service till medborgare
- drift och underhåll av kommunens nätverk, datorer och programvaror

Kommunledningensheten har ungefär 60 medarbetare. Därutöver är kommunens räddningstjänst organiserad under kommunstyrelsen.

### Kommunledningensheten -Tillgänglighetsperspektiv verksamhet

Inom verksamheten har det arbetats fram ett flertal styrdokument som på olika vis berör tillgänglighetsfrågor och som ska tillämpas i hela den kommunala verksamheten. Det rör sig bland annat om en servicepolicy och en IT-policy. Skrivregler för Tanums kommun har också arbetats fram, detta för att det som skrivs inom kommunen ska vara enkelt och lättbegripligt för var och en.

### Kommunledningensheten -Tillgänglighetsperspektiv information och kommunikation

- Det framgår i kommunens servicepolicy att ett enkelt och vardat språk ska användas både skriftligt och muntligt. Betydelsefull information ska också finnas tillgänglig. Internutbildning i klarspråk pågår fortlöpande. Skrivregler, grafisk manual, informationspolicy och E-postpolicy ger en inriktning för hur verksamheten ska arbeta med dessa frågor.
- Kommunens arbete med e-tjänster gör det möjligt att ta del av information och handläggning hemifrån digitalt.



- Kommunfullmäktiges möten filmas live och läggs sen upp på kommunens hemsida.
- Kommunens kundcenter fungerar som ”en väg in” för att öka tillgängligheten för allmänheten.
- Kommunens servicepolicy säger att vi ska vara tillgängliga och ge bra service samt använda ett enkelt och korrekt språk vid både skriftligt och muntligt informationsutbyte.

### **Kommunledningensheten - Tillgänglighetsperspektiv lokaler/anläggningar**

Kommunledningensheten har kontorslokaler i kommunhuset i Tanumshede. Möten förläggs i vissa fall på andra platser. Verksamhetslokalerna fungerar på det stora hela ur tillgänglighetsperspektivet, men det finns brister kopplade bland annat till utrymningsvägar och annat.

### **Räddningstjänsten - ansvarsområde**

Räddningstjänsten har till uppgift att bereda människors liv och hälsa, miljö samt egendom ett likvärdigt skydd mot olyckor. Genom att arbeta aktivt i förebyggandefasen ska en olycka helst förhindras, men om den ändå sker ska konsekvenserna bli så små som möjligt.

*Räddningstjänsten har 2021:*

- yttrat sig i 0 bygglovsärenden
- utfört 51 tillsyner
- genomfört ca 40-50 utbildningar av personal och elever i Tanums kommun

I räddningstjänstens dagtidsorganisation arbetar 6 personer (7). En av tjänsterna är avsatta för att jobba med förebyggande frågor och en vakant. Övriga tjänster är räddningschef, operativ chef, samordnare, servicetekniker, bilvårdsansvarig samt brandman. Dagtid finns det personal på stationen i Tanumshede.

### **Räddningstjänsten - Tillgänglighetsperspektiv verksamhet**

I det förebyggande arbete som verksamheten bedriver ingår att kontrollera tillgänglighet och frångänglighet i lokaler. Detta sker genom att räddningstjänsten är remissinstans beträffande brandskydd till miljö- och byggnadsnämnden i samband med att ärenden som rör ny-, om- och tillbyggnationer som omfattas av plan- och bygglagstiftningen. Räddningstjänsten arbetar också med tillsyn av brandskydd i byggnader och anläggningar. Tillsynen omfattar bland annat till- och frångänglighet.

### **Räddningstjänsten - Tillgänglighetsperspektiv information och kommunikation**

- På hemsidan finns information under rubriken omsorg och hjälp vilket kan vara svårt att hitta.
- Ansökningar kan göras via e-tjänster
- Telefonsamtal sker antingen direkt till respektive handläggare/inspektör eller via kundcenter
- Möten/konferenser sker på plats i tillgängliga möteslokaler alternativt via telefon/skype

### **Räddningstjänsten Tillgänglighetsperspektiv lokaler/anläggningar**

Verksamheten har räddningsstationer på två platser i kommunen, i Tanumshede och Hamburgsund. Dessutom finns utbildningslokal vid övningsfältet i Tanumshede. Räddningsstationen i Tanumshede innehåller också kontorsarbetsplatser och är verksamhetens besöksadress. Dessa lokaler är relativt väl tillgänglighetsanpassade, men det finns behov av att åtgärda delar i dem för att de ska kunna fungera fullt ut för alla.

## Nulägesanalys miljö- och byggnadsnämnden

### Arbete med tillgänglighet inom miljö- och byggnadsförvaltningen– nytt inför 2023

Miljö- och byggnadsförvaltningen jobbar utifrån plan- och bygglagstiftningen avseende tillgänglighetskraven. Vi ställer kraven på tillgänglighet i varje enskilt ärende där kraven ställs och vi arbetar systematiskt med tillgänglighetsfrågor samt går interna så som externa utbildningar för att vidmakthålla kompetens inom detta område varje år.

Miljö- och byggnadsnämnden arbetar även utifrån den antagna tillsynsplanen som sträcker sig mellan 2022–2023.

### Ansvarsområde och organisation

Miljö- och byggnadsnämnden ansvarar för det kommunala miljöarbetet samt för planarbete och bygglovshandläggning. Arbetet styrs främst av miljöbalken, plan- och bygglagen samt livsmedelslagstiftningen.

*Miljö- och byggnadsnämnden arbetar bland annat med:*

- bygg-, rivnings och marklov med mera, cirka 900 per år
- cirka 30 detaljplaner
- arbete med två översiktsplaner

Miljö- och byggnadsnämnden bedriver sin verksamhet över hela kommunen, men utgår från en verksamhetslokal i Tanumshede. Mycket av arbetet sker dock i form av inspektioner och besök på plats för pågående ärende.

*Miljö- och byggnadsförvaltningen är organiserad i tre avdelningar:*

- miljöavdelningen
- bygglovsavdelningen
- planavdelningen

I samhällsbyggnadsförvaltningen arbetar ungefär 45 personer. Yrkeskategorierna är handläggare, inspektörer och planarkitekter samt administratörer och chefer.

### Tillgänglighetsperspektiv verksamhet

Bestämmelser om tillgänglighet finns bland annat plan- och bygglagstiftningen. Det innebär att i ärenden som handläggs enligt den lagstiftningen så är tillgänglighetsaspekterna inkluderade. Nämnden har i höst 2021 godtagit en ny tillsynsplan som sträcker sig ifrån 2022 till 2023. I tillsynsplanen skall tillsynshandläggaren jobba med rutiner och arbetssätt för att förenkla tillsynsverksamheten. I dagsläget jobbar handläggarna med enkla avhjälpna hinder.

## **Tillgänglighetsperspektiv information och kommunikation**

Skriftlig information: Malldokument justeras fortlöpande för att fungera väl ur tillgänglighetssynpunkt  
Uppdatering av hemsidan påbörjades 2021, fortsatt arbete planeras framåt.  
Telefonsamtal sker antingen direkt till respektive handläggare/inspektör eller via kundcenter  
Möten/konferenser sker på plats i tillgängliga möteslokaler alternativt via telefon/Teams

## **Tillgänglighetsperspektiv lokaler/anläggningar**

Miljö- och byggnadsnämnden har en verksamhetslokal i Tanumshede. Lokalen fungerar till största delen väl för ändamålet och ur ett tillgänglighetsperspektiv. Det finns dock förbättringar som kan göras ur ett tillgänglighetsperspektiv, då handlar det ofta om enstaka förbättringsåtgärder på vissa platser.

## Nulägesanalys omsorgsnämnden

### Arbete med tillgänglighet inom omsorgsförvaltningen

De åtgärder som ska genomföras i omsorgsnämndens verksamheter varje år utifrån tillgänglighetsplanen planeras in i omsorgsnämndens budget och beslutas av nämnden. Därefter beslutar förvaltningschef om en övergripande verksamhetsplan som inkluderar åtgärder/tänkt arbete med tillgänglighetsförbättrande åtgärder. I verksamhetsplanen fördelas ansvaret för arbetet med tillgänglighet, ofta till avdelningschef som inom ramen för sitt område ska detaljplanera och genomföra åtgärderna.

Verksamhetsplanen följs normalt sett upp efter ett halvår för att se hur det fungerar med det planerade arbetet. Vid behov revideras planen. I slutet av året görs en detaljerad uppföljning av hur det gått med det planerade arbetet för att förbättra tillgängligheten. Redovisningen ingår dels i omsorgsnämndens verksamhetsberättelse, dels i en kommungemensam uppföljning av tillgänglighetsarbetet som inkluderas i kommunens årsredovisning.

### Ansvarsområde och organisation

#### *Ansvarsområde*

Omsorgsnämndens ansvar är uppdelat i fem huvudsakliga verksamhetsområden:

- *Individ- och familjeomsorgen* ger stödinsatser åt barn, unga och vuxna. Stödet innefattar även insatser till personer med beroendeproblematik, behov av ekonomiskt bistånd och familjerätt.
- *Integrations- och flyktingverksamheten* ansvarar för mottagandet och integrationen av nyanlända, såväl vuxna som familjer och barn.
- *Funktionshinderverksamheten* ger stödinsatser till personer som har fysiska, psykiska eller intellektuella funktionsvariationer.
- *Äldreomsorgen* ger stödinsatser till äldre personer och personer med funktionsnedsättning. Till äldreomsorgen räknas också anhörigstöd, hälso- och sjukvård, färdtjänst och handläggning av bostadsanpassningsbidrag.
- *Kost- och måltidsverksamheten* tillagar och serverar mat till äldreomsorg, funktionshinderverksamhet, skola och barnomsorg.

Den lagstiftning som styr nämndens verksamheter är främst socialtjänstlagen, lag om stöd och service till vissa funktionshindrade (LSS), hälso- och sjukvårdslagen, färdtjänstlag samt lag om bostadsanpassningsbidrag. Omsorgsnämnden ansvarar för myndighetsutövning och verkställighet av fattade myndighetsbeslut.

Omsorgsnämnden bedriver sin verksamhet över hela kommunen i cirka 30 verksamhetslokaler på nio orter. Exempel är äldreboenden och gruppboendestäder, men också familjecentral och ungdomsmottagning. Den största delen av det arbete som omsorgsnämnden ansvarar för är dock individuella stödinsatser som utförs i den enskildes hem, till exempel hemtjänst och hemsjukvård.

#### *Organisation*

Omsorgsförvaltningen, som ansvarar för att rent praktiskt utföra arbetet inom nämndens område, är uppdelad i fyra avdelningar:

- Mottagnings- och utredningsavdelningen
- Två avdelningar för äldreomsorg och funktionshinder
- Kostenhet

För varje avdelning finns en avdelningschef som är direkt underställd förvaltningschef. Utöver avdelningarna finns också en stab med tjänstepersoner som arbetar förvaltningsövergripande. I omsorgsförvaltningen arbetar drygt 800 personer, cirka 580 med tillsvidareanställning och övriga som vikarier. Undersköterskor är den största yrkesgruppen, men det finns runt 50 olika yrkeskategorier i förvaltningen. Några exempel är handläggare, socialsekreterare, habiliteringspersonal, sjuksköterskor, chefer, ekonomer och administratörer.

### **Tillgänglighetsperspektiv verksamhet**

Idag används inte funktionshinderperspektivet systematiskt i omsorgsnämndens verksamheter, utan där finns stora möjligheter att förbättra arbetet. Förbättringar kan ske bland annat genom att tillgänglighetsaspekten klargörs tydligt i styrdokument som tas fram inom nämndens ansvarsområde, såväl i de strategiska styrdokumenterna som reglerar utvecklingsarbetet (planer och handlingsplaner) som i de styrdokument som beskriver nämndens kärn- och stödprocesser (riktlinjer och rutiner). Dessutom skulle utbildningsinsatser för att belysa tillgänglighetsfrågor i allmänhet och funktionshinderperspektivet i synnerhet behöva genomföras fortlöpande för att bibehålla den kunskap som finns i verksamheten.

### **Tillgänglighetsperspektiv information och kommunikation**

#### *Intern information och kommunikation*

Sedan 2018 har omsorgsförvaltningen arbetat med att successivt publicera styrdokument (riktlinjer, rutiner, processer och checklistor/lathundar), länkar och annan nödvändig information på intranätet för att göra dem tillgängliga för förvaltningens medarbetare. I arbetet används bland annat gemensamma mallar som ska bidra till att informationen blir tydlig och lättläst.

Under 2021 har en översyn av omsorgsförvaltningens sidor på intranätet gjorts. Den visar att många delar på intranätet upplevs som otydliga. Framst handlar det om svårigheter att sortera vilken information vad som är av vikt för den enskilda medarbetaren. Utifrån översynen har ett förbättringsarbete påbörjats och i det kommer tillgänglighetsaspekterna när det gäller intern information och kommunikation att inkluderas.

#### *Extern information och kommunikation*

Extern information och kommunikation, det vill säga vad som lyfts fram och kommuniceras till exempelvis kommuninvånare och omsorgstagare/klienter, finns med i flera sammanhang:

- *Tillgänglighet via telefon.* Den person som vill komma i kontakt med omsorgsförvaltningen kan i princip alltid göra det via telefon när kommunens kundcenter har öppet. Verksamheter som bedrivs dygnet runt, till exempel äldreboenden, finns möjlighet att ringa dygnet runt till verksamhetens telefon.
- *Tillgänglighet via e-post/e-tjänster.* Utöver möjligheterna att ringa omsorgsförvaltningen finns också ett flertal e-tjänster samt möjlighet att skicka e-post, antingen till diariet eller till enskild tjänsteperson. I enlighet med kommunens e-postpolicy bevakas inkommande e-post dagligen.

- *Tillgänglighet via hembesök/möten.* Vid behov, när det inte fungerar för den enskilde med telefonkontakt, e-tjänst eller e-post kan möten hållas för att lämna information. Antingen på plats i verksamhetslokalen eller vid ett hembesök. Syftet är att erbjuda god service och underlätta för den enskilde.

#### *Möten och konferenser*

Möten och konferenser kan oftast ske i tillgängliga lokaler som är gemensamma för kommunen. I vissa situationer, särskilt om det finns behov av större lokaler som rymmer många, kan det vara svårt att på ett enkelt sätt få tillgång till tillgängliga lokaler internt.

### **Tillgänglighetsperspektiv lokaler/anläggningar**

Omsorgsnämnden har ungefär 30 verksamhetslokaler i nio orter i kommunen. Många av lokalerna fungerar väl för ändamålet och ur ett tillgänglighetsperspektiv. Det finns dock förbättringar som kan göras ur ett tillgänglighetsperspektiv, då handlar det ofta om enstaka förbättringsåtgärder på vissa platser. Dessa förbättringsåtgärder genomförs löpande av respektive verksamhet i samverkan med kommunens fastighetsavdelning. I de årliga fysiska skydds ronderna görs en genomgång av verksamhetslokalernas funktionalitet och mindre förändringar görs utifrån vad som framkommer där. Större förändringsbehov lyfts fram inom ramen för det kommungemensamma lokalförsörjningsarbetet och dokumenteras i lokalförsörjningsplan. Utöver detta sker också löpande dialog mellan förvaltningsledning och fastighetsavdelning, såväl när det gäller befintliga verksamhetslokaler som när det gäller nybyggnationer/större ombyggnationer. Där lyfts också tillgänglighetsaspekter fram.

## Nulägesanalys tekniska nämnden

### Arbete med tillgänglighet inom tekniska förvaltningen

Vi arbetar systematiskt med tillgänglighet inom Tekniska förvaltningen. Vi har varje år lokalsamråd med verksamheterna där vi identifierar brister i tillgänglighet och tar fram åtgärder för detta. Vi har även lagförordningar som vi jobbar med när vi renoverar eller bygger nytt. Vi gör även tillgänglighetsvandringar i kommen där vi identifierar problem och kommer med åtgärdsförslag. Vi planerar åtgärder utifrån Tillgänglighetsplanen för respektive år. Vi följer upp arbetet flera gånger om året, för att sedan ha en stor avstämning i slutet av året. Det byggnader och anpassningar som inte blivit klara under kalenderåret fortsätter vi med under nästkommande år.

### Tillgänglighetsperspektiv verksamhet

Tekniska nämnden ansvarar för drift, underhåll och investering i kommunaltekniska anläggningar såsom gator, byggnader, badplatser, grönområden med flera. Nämnden ansvarar också för parkeringsverksamhet inklusive beviljande av parkeringstillstånd för rörelsehindrade och nytto- och boendeparkeringstillstånd. Dessutom har nämnden ansvar för avfallshantering och renhållning som kommunen enligt lag är skyldig att tillhandahålla och som är avgiftsfinansierad. Detta uppdrag sköts i Tanums kommun utav det kommunala bolaget Rambo som ägs gemensamt av Tanum, Munkedal, Sotenäs och Lysekil. Tekniska nämnden ansvarar också för drift, underhåll och investeringar av vattentjänster där kommunen har en skyldighet att göra detta. Den lagstiftning som styr verksamheten är främst plan- och bygglagen, lagen om allmänna vattentjänster samt livsmedelslagen.

*Tekniska nämnden arbetar bland annat med:*

- Kommunens byggnader, totalt 84 086 kvadratmeter
- Skötsel och underhåll av kommunens grönytor, parker, lekplatser, badplatser, vandringsleder, motionsspår med mera
- Strandstädning
- Vinterväghållning
- Tio avloppsreningsverk
- Tre dricksvattenverk
- Sju dricksvattenreservoarer
- Cirka 50 mil nergrävda ledningar och närmare 95st. pump-/tryckstegringsstationer i bruk.
- Ett avloppsreningsverk
- Leverans av vatten- och avloppstjänster till cirka 6000 hushåll och verksamheter

*Tekniska förvaltningen består av tre avdelningar:*

- Fastighetsavdelningen
- Vatten- och avloppsavdelningen
- Gatu- och projektavdelningen

Förvaltningen har också en gemensam administration. Totalt arbetar ungefär 67 personer i förvaltningen med 5–8 extra anställda under sommarsäsong.

## **Tillgänglighetsperspektiv verksamhet**

Nämnden hanterar tillgänglighetsfrågorna vid behov. Vid alla renoveringar och nybyggnationer läggs tillgänglighets- och funktionshinderperspektivet in som en parameter att förhålla sig till.

## **Tillgänglighetsperspektiv information och kommunikation**

- Information på kommunens hemsida och i verksamheten följer kommunens skrivregler till stor del.
- En del blanketter och mallar är tillgängliga via kommunens e-tjänster fast det går också att beställa dem.
- Vatten- och avloppsavdelningen informerar om planerade driftstörning eller leveransavbrott i dricksvatten i första hand via kommunens hemsida.
- Radio används när det gäller längre avbrott, liksom om en vattentank ska provisoriskt tillgodose vatten till det drabbade området. Informationen är dock alltid på svenska, behovet att nå kommuninvånarna på ytterligare språk bör undersökas.

## **Tillgänglighetsperspektiv lokaler/anläggningar**

Tekniska nämnden har två verksamhetslokaler i Tanumshede och en i Grebbestad. Lokalerna fungerar till största delen väl för ändamålet och ur ett tillgänglighetsperspektiv. Det finns dock förbättringar som kan göras ur ett tillgänglighetsperspektiv, då handlar det ofta om enstaka förbättringsåtgärder på vissa platser. En inventering har gjorts inom tekniska förvaltningen och verksamheten har god kunskap om vilka förbättringar som skulle behöva genomföras.

Verksamhetens fastighetsavdelning, som ansvarar för de verksamhetslokaler som andra kommunala verksamheter använder sig av följer systematisk upp verksamhetslokalernas behov av tillgänglighetsanpassningar. Utifrån identifierade behov utreds åtgärdsförslag för att tillgodose behovet.

Fastighetsavdelningen handhar också lokalvård i de kommunala lokalerna, detta sköts av upphandlad utförare samt egen personal. När upphandling görs ställs krav på tillgänglighet när det kommer till vilka rengöringsmedel med mera som får användas. Fastighetsavdelningen ansvarar dessutom för snöröjning och halkbekämpning kring de flesta



## Nulägesanalys Tanums hamnar

### Arbetet med tillgänglighet i Tanums Hamnar AB

Tanums Hamnar arbetar systematiskt med tillgänglighet och inkluderar hela personalen. Vi följer kommunens utbildningsplan och deltar kurser. Viss personal går även på externa utbildningar. Vi planlägger årligen åtgärder utifrån kommunens tillgänglighetsplan. Vid årets slut görs avstämning av utförda åtgärder. Vid både interna och externa projekt inkluderas tillgänglighetsperspektivet.

### Ansvarsområde och organisation

Tanums Hamnar AB är ett kommunalt bolag som har till uppgift att förvalta, bygga, driva och utveckla hamnarna med tillhörande anläggningar och fastigheter i Tanums kommun.

På en sträcka av 53 mil kust finns:

- 10 hamnar med 1850 m flytbrygga
- 2300m pålade bryggor
- cirka 1825 fasta fritidsbåtsplatser,
- 8 gästhamnar med cirka 15 500 gästnätter,
- 40 yrkeshamnsplatser,
- 400 sjöbodsarrenden som 2000 kvm hyreslokaler som förvaltas av bolaget.

I dagsläget består bolaget av fem medarbetare, fördelat på 3 administrativa och 2 vaktmästare. 2400 fasta kunder hanteras. Bolaget har två verksamhetslokaler, en för administration och en för verkstad och lager.

### Tillgänglighetsperspektiv verksamhet

Bolaget hanterar funktionshinderperspektivet vid behov. Vid alla renoveringar och nybyggnationer läggs funktionshinder in som en parameter i projektet.

### Tillgänglighetsperspektiv information och kommunikation

- Skriftlig information och dokumentmallar finns och är utformade enligt grafiska riktlinjer för Tanums Hamnar AB.
- Kommunens skrivregler gäller och används i verksamheten. Skyltar och informationsblad bör anpassas och göras mall för.
- Web-plats är anpassad till 98%.
- E-tjänster används via kommunen.
- Kommunens telefonsystem används, med de möjligheter som finns där.
- Skrivelser o blanketter finns men är ej tillfullo anpassade.
- Vid möten och konferenser används i regel kommunens lokaler med dess utrustning och tillgänglighet

## **Tillgänglighetsperspektiv lokaler/anläggningar**

Tanums hamnar har två verksamhetslokaler i Tanumshede. Lokalerna fungerar till största delen väl för ändamålet och ur ett tillgänglighetsperspektiv. Det finns dock förbättringar som kan göras ur ett tillgänglighetsperspektiv, då handlar det ofta om enstaka förbättringsåtgärder på vissa platser. En inventering har gjorts inom bolaget och verksamheten har god kunskap om vilka förbättringar som skulle behöva genomföras.

Bryggor ute i bolagets anläggningar har relativt bra tillgänglighet fysiskt, men vissa saker saknas för att göra dem bra. Exempel på brister är avsaknad av kontrastmarkeringar, avkörningsskydd, ojämna gångstråk, stora nivåkillnader på vissa ramper mm. Det finns inga speciellt tillgänglighetsanpassade platser i våra hamnar, men vid behov från kunder hjälper bolaget till med hjälpmedel i möjlig utsträckning. Sjöbodar och förråd som bolaget har i hamnarna är inte anpassade. I fem av hamnarna finns tillgänglighetsanpassad toalett med lite skiftande utformning, vissa saker saknas för att vara helt anpassade. Övriga fastigheter i beståndet är ej fullt ut tillgänglighetsanpassade, men en del av dessa är utarrenderade och styrs av krav i arrendatorns verksamhet.

## Nulägesanalys Tanums Bostäder

### Arbete med tillgänglighet i Tanums Bostäder

Vi arbetar systematiskt med att utföra årets planerade åtgärder. Vi planerar våra prioriterade åtgärder utifrån Tillgänglighetsplanen för respektive år. Vi följer sedan upp hur arbetet fortgår några gånger under året, för att sedan göra en större avstämning i slutet av året. De insatser som eventuellt inte har hunnit bli klara fortsätter vi med under nästa år tills dess att insatsen är klar.

### Ansvarsområde och organisation

Tanums Bostäder AB är ett kommunalt bostadsbolag som har till uppgift att förvärva, avyttra, äga, bebygga och förvalta fastigheter eller tomträtter med bostäder och lokaler i Tanums kommun.

I Tanums Bostäders fastighetsbestånd finns bl.a. drygt 700 hyreslägenheter och ett antal lokaler, samt ett vindkraftverk.

Tanums Bostäder har idag 7 medarbetare, VD, Förvaltare (2), Uthyrare, Bovärd och Fastighetsskötare med placering i Tanumshede. Bolaget har även ett antal lager- och förvaringsutrymmen på våra bostadsområden.

### Tillgänglighetsperspektiv verksamhet

Tanums Bostäder arbetar ständigt med tillgänglighetsfrågan vid sina renoverings- och nyproduktionsprojekt samt vid ändring och utveckling av sin respektive bostadsområdets utemiljöer. I övrigt hanteras frågan vid behov.

### Tillgänglighetsperspektiv information och kommunikation

- Information finns på kommunens hemsida samt bolagets egen hemsida, Vi erbjuder en talande hemsida via Read Speaker.
- Telefonsamtal sker till kommunens Kundcenter.
- Stor del av kommunikationen med Tanums Bostäder kan idag ske via e-post samt via funktioner via hemsidan.
- Möten med bolagets hyresgäster och entreprenörer sker i bolagets egen verksamhetslokal. Vi har öppet kontoret alla vardagar, erbjuder också bokade möten.
- Uppdatering har skett på bostadsområden när det gäller skyltning och övrig information.
- Informationen har även delgivits på andra språk än svenska. Försöker förenkla texter och använda bilder i vår information till hyresgäster.
- Vid stora hyresgästmöten, bokas kommunens lokaler med bra tillgänglighet.
- Nyttjar utför de flesta möten i verksamheten via Teams.
- Skriftlig information och dokumentmallar finns för Tanums Bostäder.
- Blanketter kan beställas på hemsidan.
- Kommunens skrivregler gäller och används i verksamheten.

## Tillgänglighetsperspektiv lokaler/anläggningar

Tanums Bostäder har en centralt belägen verksamhetslokal i Tanumshede. Lokalen fungerar bra med hänsyn till ändamålet och ur ett tillgänglighetsperspektiv. Med bra parkeringsmöjligheter precis invid verksamhetslokalen.

I likhet med många andra verksamhetsområden, så finns det även i Tanums Bostäder förbättringsmöjligheter när det gäller tillgänglighetsfrågor. Bostadsbolaget arbetar dock löpande med att förbättra tillgängligheten på våra områden. När det gäller byggnation av nya bostäder, så finns det myndighetskrav som reglerar frågor om tillgänglighet. Vi arbetar därför mer med det äldre bostadsbeståndet och försöker där genomföra förbättringsåtgärder. En inventering har gjorts inom bolaget och verksamheten har god kunskap om vilka förbättringar som skulle behöva genomföras.

Tanums Bostäder arbetar även med att få till bättre belysning på och invid bolagets bostadsområden samt parkeringsytor. När det gäller skötseln av dessa ytor, så har denna upphandlats och ombesörjs idag av en extern entreprenör genom skötselavtal. De ska även se till att vägar, gångar och angränsande trottoarer är snöröjda och sandade. Arbetet med skyltning samt att minimera nivåskillnader när det gäller markbeläggning på bostadsområdena, fortsätter. Utöver detta sker även bostadsanpassning i och kring bolagets lägenheter; rullstolsgarage vid trapphus, borttag av trösklar, bredare innerdörrar m.m.



TANUMS  
KOMMUN

## Kommunfullmäktige

Diarienummer:  
KS 2020/0435–700

### Bilaga 2 – matris över åtgärder 2023–2026

	2023	2024	2025	2026	Ansvar
<i>Verksamhet:</i>	Implementera referensgrupp för tillgänglighet	Uppföljning referensgrupp för tillgänglighet			<i>Omsorgsnämnden samordnar arbetet.</i>
	Ta fram och testa koncept för tillgänglighetsvandringar	Uppföljning tillgänglighetsvandringar			<i>Omsorgsnämnden och tekniska nämnden samordnar arbetet.</i>
	Ta fram koncept för att öka barn och ungas delaktighet i arbete med tillgänglighet	Uppföljning arbetet med barn och ungas delaktighet			<i>Barn- och utbildningsnämnden samordnar arbetet.</i>
			Ta fram koncept för samverkan med externa aktörer i tillgänglighetsfrågor	Uppföljning arbete externa aktörer	<i>Kommunstyrelsen samordnar arbetet</i>
<i>Information och kommunikation:</i>	Översyn struktur för kommunens digitala kanaler/ digitala information	Fortsatt arbete med struktur för digitala kanaler / digital information	Fortsatt arbete med struktur för digitala kanaler / digital information	Uppföljning arbete med struktur för digitala kanaler / digital information	<i>Kommunstyrelsen samordnar arbetet</i>
	Översyn av kommunens tryckta informationsmaterial.	Fortsatt arbete med tryckt information	Fortsatt arbete med tryckt information	Uppföljning arbete med tryckt information	<i>Kommunstyrelsen samordnar arbetet</i>
	Översyn kompletterande information – fokus kundcenter	Fortsatt arbete med kompletterande information	Fortsatt arbete med kompletterande information	Uppföljning arbete med kompletterande information	<i>Kommunstyrelsen samordnar arbetet</i>
	Se över utbildning i tillgänglighet och revidera vid behov				<i>Omsorgsnämnden samordnar arbetet</i>
	Utbilda personal i tillgänglighet med hjälp av kommungemensam utbildning	Fortsatt arbete med att utbilda personal i tillgänglighet med hjälp av kommungemensam utbildning	Fortsatt arbete med att utbilda personal i tillgänglighet med hjälp av kommungemensam utbildning	Fortsatt arbete med att utbilda personal i tillgänglighet med hjälp av kommungemensam utbildning	<i>Samtliga nämnder/bolag</i>
<i>Lokaler och anläggningar:</i>	Översyn av nuvarande skyltning och informationstavlor	Fortsatt arbete med skyltning och informationstavlor	Fortsatt arbete med skyltning och informationstavlor	Uppföljning arbete med skyltning och informationstavlor	<i>Tekniska nämnden, miljö- och byggnadsnämnden samt Tanums hamnar och TBAB samordnar arbetet</i>
<i>Varje nämnd/ bolags eget arbete:</i>	Planera för och genomföra tillgänglighetsarbete som kan bedrivas inom den egna verksamheten.	Planera för och genomföra tillgänglighetsarbete som kan bedrivas inom den egna verksamheten.	Planera för och genomföra tillgänglighetsarbete som kan bedrivas inom den egna verksamheten.	Planera för och genomföra tillgänglighetsarbete som kan bedrivas inom den egna verksamheten. för sin ordinarie verksamhet.	<i>Samtliga nämnder/bolag</i>

<i>Övergripande planering</i>			Starta arbetet med ny tillgänglighetsplan	Ny plan för 2027 och framåt antas	<i>Omsorgsnämnden samordnar, alla deltar</i>
-------------------------------	--	--	---	-----------------------------------	--